



# KARADENİZ TEKNİK ÜNİVERSİTESİ

## Sağlık, Kültür ve Spor Daire Başkanlığı

### 2016 Birim Faaliyet Raporu



Ocak 2017 Trabzon

## İÇİNDEKİLER

<b>ÜST YÖNETİCİ SUNUŞU</b> .....	..
<b>I- GENEL BİLGİLER</b> .....	..
<b>A- Misyon ve Vizyon</b> .....	..
<b>B- Yetki, Görev ve Sorumluluklar</b> .....	..
<b>C- İdareye İlişkin Bilgiler</b> .....	..
1- Fiziksel Yapı.....	
2- Örgüt Yapısı.....	
3- Bilgi ve Teknolojik Kaynaklar .....	
4- İnsan Kaynakları .....	
5- Sunulan Hizmetler .....	
6- Yönetim ve İç Kontrol Sistemi .....	
<b>II- AMAÇ ve HEDEFLER</b> .....	
<b>A- İdarenin Amaç ve Hedefleri</b> .....	
<b>B- Temel Politikalar ve Öncelikler</b> .....	
<b>III- FAALİYETLERE İLİŞKİN BİLGİ VE DEĞERLENDİRMELER</b> .....	
<b>A- Mali Bilgiler</b> .....	
1- Bütçe Uygulama Sonuçları .....	
2- Temel Mali Tablolara İlişkin Açıklamalar .....	
3- Personel/Öğrenci Mal ve Hizmet Maliyetleri .....	
4- Mali Denetim Sonuçları .....	
<b>B- Performans Bilgileri</b> .....	
1- Faaliyet ve Proje Bilgileri .....	
2- Performans Sonuçları Tablosu .....	
3- Performans Sonuçlarının Değerlendirilmesi .....	
4- Performans Bilgi Sisteminin Değerlendirilmesi .....	
<b>IV- KURUMSAL KABİLİYET ve KAPASİTENİN</b> <b>DEĞERLENDİRİLMESİ</b> .....	
<b>A- Üstünlükler</b> .....	
<b>B- Zayıflıklar</b> .....	
<b>V- ÖNERİ VE TEDBİRLER</b> .....	

**BİRİM YNETİCİSİ SUNUŐU**

ęrencilerin beden ve ruh saęlıęını korumak, hasta olanları tedavi etmek veya ettirmek, barınma, beslenme, alıŐma, dinlenme ve ilgili alanlarına gre boŐ zamanlarını deęerlendirmek, yeni ilgi alanları kazanmalarına imkan saęlayarak, gerek saęlık ve gerekse sosyal durumlarının iyileŐmesine, yeteneklerinin ve kiŐiliklerinin saęlıklı bir Őekilde geliŐmesine imkan verecek hizmetler sunmak ve onları ruhsal ve bedensel saęlıklarına zen gsteren bireyler olarak yetiŐtirmek, birlikte dzenli ve disiplinli alıŐma, dinlenme ve eęlenme alışkanlıkları kazandırmak amacına ynelik alıŐmalarımız 2016 yılında da daha hızlı ve etkin bir Őekilde artarak devam etmiŐtir.

2016 yılı btesinde 9.710.000,00 TL olan baŐlangı deneęimize yapılan denek ekleme ve dŐmeleriyle birlikte 10.649.600,00 TL toplam denek 10.649.600,00 TL olmuŐtur. Yılsunu itibarıyla 10.046.501,98 TL harcanarak % 94,33 gerekleŐme saęlanmıŐtır.

Saygılarımla,

## I- GENEL BİLGİLER

### A. Misyon ve Vizyon

**Misyon:** Öğrencilerin ve personelin beslenme, barınma, sağlık, kültür, spor ve psikolojik danışma ve rehberlik hizmetlerini çağdaş yöntemlerle kaliteli düzeyde karşılamak suretiyle hizmet alanların memnuniyetini artırmak, kaynakları mevzuata uygun, ekonomik, verimli ve etkili bir şekilde kullanmak.

**Vizyon:** Eğitim-Öğretim süresince zamanın şartlarına uyarak, öğrenci ve personelinin her daim huzurlu ve mutlu bir ortam sağlayarak ileriye taşımak ve devam etmesini sağlamaktır.

Sosyal, sportif ve kültürel faaliyetleriyle katkı yaratmak, en ideal seviyeye çıkarmaktadır.

Kendisiyle ve çevresiyle barışık, özgüvenli Eğitim-Öğretim sürecine dingin bir şekilde hazırlanacak öğrenci ve personelinin mutlu olacağı bir kurumun alt yapısına aralıksız ve zamanında hizmet sunabilmektir.

### B. Yetki, Görev ve Sorumluluklar

#### Yetki

2547 sayılı Kanununun 2880 sayılı Kanunla değişik 46 ve 47. maddeleri uyarınca kurulan Sağlık, Kültür ve Spor Dairesinin teşkilatlanması, yönetimi, çalışmaları, görevlilerin yetki ve sorumlulukları 03 Şubat 1984 tarih ve 18301 sayılı Resmi Gazetede yayınlanan Yükseköğretim Kurumları Mediko-Sosyal Sağlık, Kültür ve Spor İşleri Dairesi Uygulama Yönetmeliği ile belirlenmiştir.

#### Görev

Her türlü sağlık hizmetlerini yürütür

Güzel sanatlar ve spor alanlarında çalışmalar ve gösteriler düzenler

Öğrencilere burs, beslenme, barınma, çalışma, dinlenme ve boş zamanlarını değerlendirme vb. alanlarda yardımcı olacak hizmetlerde bulunur

Psikolojik danışmanlık ve rehberlik hizmetleri yapar, öğrencilerin kişisel ve ailevi sorunlarını çözümlenmeye çalışır

Bütün bu hizmetlerin görülmesi için gerekli olan öğrenci kantin ve lokantaları, okuma salonları ile öğrenci yurtları açar, toplantı, sinema ve tiyatro salonları, spor salon ve sahaları, kamp yerleri sağlar, bu ve benzeri diğer tesisleri kurar. Bu amaca yönelik olarak üniversitenin diğer birimleri ve üniversite dışındaki kuruluşlarla işbirliği içinde çalışır

Yukarıda belirtilen sağlık, psikolojik danışma ve rehberlik, sosyal, kültürel ve spor hizmetlerini yürütmek üzere yeterli sayıda uzman ve pratisyen hekim, diş hekimi, hemşire, memur ve diğer hizmetliler görevlendirir.

#### Sorumluluklar

Öğrencilerin beslenme, barınma, sağlık, psikolojik danışma ve rehberlik, kültür, spor ve diğer sosyal hizmetlerini bütçe imkanları ölçüsünde kaliteli ve en iyi şekilde sunmaktır.

Üniversitemiz Sağlık, Kültür ve Spor Daire Başkanlığında yürütülen başlıca hizmetler şunlardır:

- \*Sağlık hizmetleri
- \*Psikolojik Danışma ve Rehberlik hizmetleri
- \*Sosyal hizmetler
- \*Kültürel hizmetler
- \*Spor hizmetleri

### **Sağlık Hizmetleri**

- a) Üniversitede görevli personel için, sağlıklarını korumak, bu konuda bilgilerini artırmak ve eğitmek amacıyla konferanslar düzenlemek, ilgili filmleri göstermek ve gerekirse broşürler dağıtmak
- b) Personelin muayeneleri ile ayakta tedavilerini yapmak

### **Psikolojik Danışma ve Rehberlik Hizmetleri**

Psikolojik Danışma ve Rehberlik hizmetleri olarak öğrencilerin karşılaştıkları duygusal, sosyal, eğitime veya meslek ve iş seçimine ilişkin sorunların çözümünde onlara danışmanlık ve rehberlik yapar ve bu amacını gerçekleştirmek için aşağıdaki hizmetleri yürütür.

- a) Yeni giren öğrencilere üniversite, kurallar ve yakın çevre hakkında tanıtıcı ve aydınlatıcı bilgiler vermek, öğrencinin çevreye ve üniversiteye alışmasını sağlamak
- b) Öğrencilerin sorunlarını saptamak ve çözümü için ilgili kurumlarla işbirliği yapmak
- c) Buldukları bölümü değiştirmek isteyen öğrencilerin kendi ilgi ve yeteneklerini tanımalarına ve uygun seçimler yapmasına yardımcı olmak
- d) Öğrencilere ileride sahip olacakları mesleğe ilişkin bilgiler vermek ve onları çevredeki iş imkanlarından haberdar etmek. Özel, kamu kuruluşları ile işbirliği yaparak, mezunlara iş bulmaya yardımcı olmak ve işe yerleştirilen mezunları imkanları ölçüsünde izlemek
- e) Duygusal sorunları olan öğrencilere istek ve ihtiyaçlarına göre bireysel veya grupta psikolojik danışma yapmak. Bireyin önemli kararlar almasına, kendisini daha iyi tanımalarına, çevresindeki insanlarla daha etkili ilişkiler kurmasına yardımcı olmak
- f) Öğrencilerle ilgili olarak havale edilen olaylarda yetkililerce ön görüşme yapılmasını ve gerektiğinde onlara psikolojik testler uygulanmasını sağlamak. Yapılan değerlendirme sonucuna göre öğrenciyi ilgili hizmet birimine göndermek

### **Sosyal Hizmetler**

- a) Öğrencilerin barınma, beslenme, burs ve kredi gibi temel ihtiyaçlarının karşılanması için gerekli hizmetleri sağlamak, bu hizmetleri sunan kuruluşlarla işbirliği yaparak, hizmetin daha iyi yürütülmesini sağlamak ve yurt kantin ve kafeteryalarının en iyi şekilde hizmet vermesi için çaba göstermek
- b) Çeşitli konuları içeren kitap ve periyodikleri bulduran okuma salonları açarak, öğrencilerin ilgi alanlarına göre bilgi edinmelerine, yeni ilgi alanları kazanmalarına yardım etmek ve boş zamanlarını okuyarak değerlendirmelerini özendirme
- c) Öğrencilerin ve çalışanların sömestre ve yaz tatilleri için, dinlenme tesisleri veya kamp yerleri kurmak veya bu konuda faaliyet gösteren kuruluşlarla anlaşarak hizmetin görülmesini sağlamak
- d) Üniversitede çalışanların okul öncesi çağıdaki ve okul çağındaki çocuklarının çalışma saatleri içinde bakımları ve eğitimlerine yardımcı olmak üzere, kreş, yuva ve benzeri birimler kurmak ve bu konuda ilgili kuruluşlarla işbirliği yaparak hizmetin en iyi şekilde görülmesini sağlamak

### Kültür Hizmetleri

- Resim ve fotoğraf sergileri açmak, konser, konferans, tiyatro ve benzeri sanat ve kültür alanlarında faaliyetler düzenlemek ve bu amaçla bu çeşit faaliyetlerde bulunan kuruluşlarla işbirliği yaparak, öğrencilerin daha geniş ölçüde sanat ve kültür faaliyetlerinden yararlanmalarını sağlamak
- Öğrencilerin boş zamanlarında ilgi ve yeteneklerine göre sanat ve kültür çalışmaları yapmaları için resim, fotoğraf, el sanatları, halk dansları, klasik dans, müzik ve benzeri faaliyet alanlarında kurslar, çalışma grupları, korolar oluşturmak, bu grup ve koroların, üniversite içinde ve dışında konser, gösteri, sergi ve karşılaşma gibi faaliyetlerde bulunmalarını veya karşılaşmalara katılmalarını sağlamak

### Spor Hizmetleri

- Grup çalışmaları ve karşılaşmalar düzenlemek, spor birlikleri kurmak
- Bu amaçlarla kurulmuş bulunan yurt dışı ve yurt içi kuruluşlarla işbirliği yaparak, bu alandaki çalışmaları yaygınlaştırmak, üniversiteyi temsilen öğrencilerin yarışma ve karşılaşmalara katılmalarını sağlamak
- Üniversitelerin tüm spor tesis ve malzemelerinin tek elden kullanılmasını, elemanların planlı bir şekilde çalışmalarını ve bir merkezden yönetilmelerini sağlamak

### İnsan Kaynakları

Daire Başkanlığımızdaki 83 dolu kadronun 51'i 2547 sayılı Kanunun 13/b-4 maddesi uyarında Üniversitemizin çeşitli birimlerde görev yapmaktadır. Yine aynı Kanun uyarınca ..... personelin kadroları Üniversitemizin çeşitli birimlerinde olup Başkanlığımız emrinde görev yapmaktadır. Kadrosu Sağlık, Kültür ve Spor Daire Başkanlığında olan 29 personel Başkanlığımız emrinde görev yapmaktadır. Sağlık hizmetleri sınıfında yer alan 3 Tabip aile hekimliğine geçiş yaptığandan ilgili kanun uyarınca aylıksız veya ücretsiz izinli sayılmaktadır.

Daire Başkanlığımızda Rektörlük Örgütünün Okutman kadrosunda 3 uzman kadrosunda 2 personel görev yapmaktadır.

Başkanlığımızın sürekli ve geçici işçi kadrosunda ki 20 personelin 2'i Daire Başkanlığımızda, 18'u Üniversitemizin çeşitli birimlerinde, sözleşmeli personel kadrosunda ki 5 personelin 2'si Başkanlığımız emrinde görev yapmaktadır.

## C. İdareye İlişkin Bilgiler

### 1- Fiziksel Yapı

#### 1.2.Karadeniz Teknik Üniversitesi Kapalı Alanların Dağılımı (\*)

BİRİM	MEVCUT FİZİKİ KAPALI ALANLAR m <sup>2</sup>								TOPLAM m <sup>2</sup>
	İDARİ ALANLAR (Akademik ve İdari Personel alanları)		EĞİTİM ALANLARI		SOSYAL ALANLAR m <sup>2</sup>	SİRKİL ASYON ALANI m <sup>2</sup>	SPOR ALANLARI		
	(Akademik)	(İdari)	DERSLİK m <sup>2</sup>	LABORA. m <sup>2</sup>			AÇIK SPOR TESİS. m <sup>2</sup>	KAPALI SPOR TES. m <sup>2</sup>	
Sağlık, Kültür ve Spor Daire Başkanlığı	.....m <sup>2</sup>	.....m <sup>2</sup>	.....m <sup>2</sup>	.....m <sup>2</sup>	.....m <sup>2</sup>	....m <sup>2</sup>	21.200	6.200	27.400

## 1.3.2. Taşınır Malzeme Listesi

Hesap Kodu	I. Düzey Kodu	II. Düzey Kodu	DAYANIKLI TAŞINIRLAR	Ölçü Birimi	Miktar
253			<b>Tesis, Makine ve Cihazlar</b>		
253	1		Tesisler Grubu		-
253	1		Taşınmaz olarak değerlendirildiğinden Taşınır Kod Listesine alınmamıştır. Sadece muhasebe detay hesap planlarında yer alacaktır.		-
253	2		Makineler ve Aletler Grubu		11
253	2	1	Tarım ve Ormancılık Makineleri ve Aletleri		11
253	2	2	İnşaat Makineleri ve Aletleri		3
253	2	3	Atölye Makineleri ve Aletleri		2
253	2	4	İş Makineleri ve Aletleri		-
253	2	5	Güç Elektroniği ve Basıncılı Makineler ile Aletleri		-
253	2	6	Posta Makineleri		-
253	2	7	Paketleme Makineleri		-
253	2	8	Etiketleme ve Numaralandırma Makineleri		-
253	2	9	Ayırma, Sınıflandırma Makineleri		-
253	2	10	Matbaacılıkta Kullanılan Makine ve Aletler		7
253	3		Cihazlar ve Aletler Grubu		-
253	3	1	Yıkama, Temizleme ve Ütuleme Cihaz ve Araçları		139
253	3	2	Beslenme/Gıda ve Mutfak Cihaz ve Aletleri		368
253	3	3	Kurtarma Amaçlı Cihaz ve Aletler		-
253	3	4	Ölçüm, Tartı, Çizim Cihazları ve Aletleri		5
253	3	5	Tıbbi ve Biyolojik Amaçlı Kullanılan Cihazlar ve Aletler		18
253	3	6	Araştırma ve Üretim Amaçlı Cihazları ve Aletleri		5
253	3	7	Müzik Aletleri ve Aksesuarları		74
253	3	8	Spor Amaçlı Kullanılan Cihaz ve Aletler		18
255			<b>Demirbaşlar Grubu</b>		
255	1		Döşeme ve Mefruşat Grubu		2335
255	1	1	Döşeme Demirbaşları		23
255	1	2	Temsil ve Tören Demirbaşları		-
255	1	3	Koruyucu Giysi ve Malzemeler		-
255	1	4	Seyahat, Muhafaza ve Taşıma Amaçlı Demirbaş Niteliğindeki Taşınırlar-		-
255	1	5	Hastanede Kullanılan Demirbaş Niteliğindeki Taşınırlar		15
255	2		Büro Makineleri Grubu		-
255	2	1	Bilgisayarlar ve Sunucular		-
255	2	2	Bilgisayar Çevre Birimleri		72
255	2	3	Tekser ve Çoğaltma Makineleri		8
255	2	4	Haberleşme Cihazları		223
255	2	5	Ses, Görüntü ve Sunum Cihazları		434
255	2	6	Aydınlatma Cihazları		10
255	2	99	Diğer Büro Makineleri ve Aletleri Grubu		87
255	3		Mobilyalar Grubu		-
255	3	1	Büro Mobilyaları		4073
255	3	2	Misafirhane, Konaklama ve Barınma Amaçlı Mobilyalar		896
255	3	3	Kafeterya ve Yemekhane Mobilyaları		1177
255	3	4	Bebek ve Çocuk Mobilyası ve Aksesuarları		-
255	3	5	Seminer ve Sunum Amaçlı Ürünler		23
255	4		Beslenme/Gıda ve Mutfak Demirbaşları Grubu		95

\*İdari ve Mali İşler Daire Başkanlığı Üniversite geneli bilgilerini dolduracak.

\*İlgili birimler kendi bilgilerini girerken kendi mevcutlarına göre tabloya satır ekleyip-çıkarak dolduracaklar.

## 1.5- Sosyal Alanlar

### 1.5.1. Yemekhaneler, Kantinler ve Kafeteryalar(\*)

Yemekhaneler, Kantinler ve Kafeteryalar			
Bölümler	Sayısı (Adet)	Kapalı Alanı (m <sup>2</sup> )	Kapasitesi (Kişi)
Öğrenci Yemekhanesi	4	4819	1984
Personel Yemekhanesi	3	909	360
Kantin	-	-	-
Kafeterya	-	-	-
<b>TOPLAM</b>	<b>7</b>	<b>5728</b>	<b>2344</b>

\*Üniversite geneline ait bilgiyi Sağlık Kültür ve Spor Daire Başkanlığı ile İdari ve Mali İşler Daire Başkanlığı verecektir.

### 1.5.3. Öğrenci Yurtları (\*)

Yurdun Adı	Oda Sayısı				Toplam Sayı ve Alanı (m <sup>2</sup> )
	1 Yataklı	2 Yataklı	3-4 Yataklı	5 Yataklı	
KTÜ Muammer Dereli Öğrenci Yurdu	-	-	32 adet	-	32 adet
	-	-	896 m <sup>2</sup>	-	896 m <sup>2</sup>
KTÜ Öğrenci Yurdu	26 adet	35 adet	-	-	61 adet
	520 m <sup>2</sup>	875 m <sup>2</sup>	-	-	1395 m <sup>2</sup>
Toplam	26 adet	35 adet	32 adet		
	520 m <sup>2</sup>	875 m <sup>2</sup>	896 m <sup>2</sup>		

\*Sağlık Kültür ve Spor Daire Başkanlığı dolduracaktır

### 1.5.5. Spor Tesisleri

SPOR TESİSLERİ				
Kampüs	Bölümler	Sayısı(ad et)	Alan (m <sup>2</sup> )	Oturma Kapasitesi
	<b>Kapalı Tesisler</b>			
Turizm ve Uygulama Merkezi	Tenis kortu	1	1000	-
Kanuni ve Fatih Kampüsü	Spor salonu	3	4500	1000
-	Badminton salonu	-	-	-
Kanuni Kampüsü	Masa Tenisi salonu	1	100	-
Kanuni Kampüsü	Squash	1	50	-
Kanuni Kampüsü	Fitness	2	550	-
	<b>Açık Tesisler</b>			
Kanuni Kampüsü, Fatih Eğitim Kampüsü ve Turizm Eğitim ve Uygulama Merkezi	Voleybol	3	1802	100
Kanuni Kampüsü, Fatih Eğitim Kampüsü ve Turizm Eğitim ve Uygulama Merkezi, Of Teknoloji	Basketbol	5	4.491,36	300



Fakültesi, Beşikdüzü MYO				
Kanuni Kampüsü, Fatih Eğitim Kampüsü ve Turizm Eğitim ve Uygulama Merkezi, Of Teknoloji Fakültesi, Beşikdüzü MYO	Tenis	8	5.854,76	200
Turizm Eğitim ve Uygulama Merkezi	Yüzme Havuzu	1	1100	-
Kanuni Kampüsü	Futbol stadı	1	6500	3000
Kanuni Kampüsü, Fatih Eğitim Kampüsü, Of Teknoloji Fakültesi, Beşikdüzü MYO, Arsin MYO	Minyatür Futbol sahaları	8	6.787,62	400
	<b>TOPLAM</b>	<b>33</b>	<b>32.735,74</b>	<b>5000</b>

\*Sağlık Kültür ve Spor Daire Başkanlığınca Üniversitemiz genelini içeren bilgilerle doldurulacaktır.

### 1.5.6.Kongre ve Kültür Merkezleri/Çok Amaçlı Salonlar (\*)

Birim Adı	Kampüs Adı	Toplantı Salonu, Konferans Salonu, Eğitim Salonu		
		Salon Adı	Alan (m <sup>2</sup> )	Kapasite (Kişi)
AKM	KANUNİ K.	HASAN SAKA S.	1200 m <sup>2</sup>	900
AKM	KANUNİ K.	M.REŞİT TARAKÇIOĞLU S.	400m <sup>2</sup>	250
OKM	KANUNİ K.	HASAN TURAN KONGRE S.	800m <sup>2</sup>	650
OKM	KANUNİ K.	FAHRİ KURAN KONGRE S.	300m <sup>2</sup>	200
OKM	KANUNİ K.	Nihat Turan I-II Seminer Salonları	220 m <sup>2</sup> (110-110 m <sup>2</sup> )	180 (90+90)

\*Tüm birimler tarafından bütün alanlar dolduracaktır.

### 1.5.7. Diğer Sosyal Faaliyetler (\*)

Bölümler	Sayısı	Alanı (m <sup>2</sup> )	Kapasitesi
Mezun Öğrenciler Derneği	-	-	-
Öğrenci Kulüpleri (*)	68	1224	

\*Sağlık Kültür ve Spor Daire Başkanlığınca doldurulacaktır.

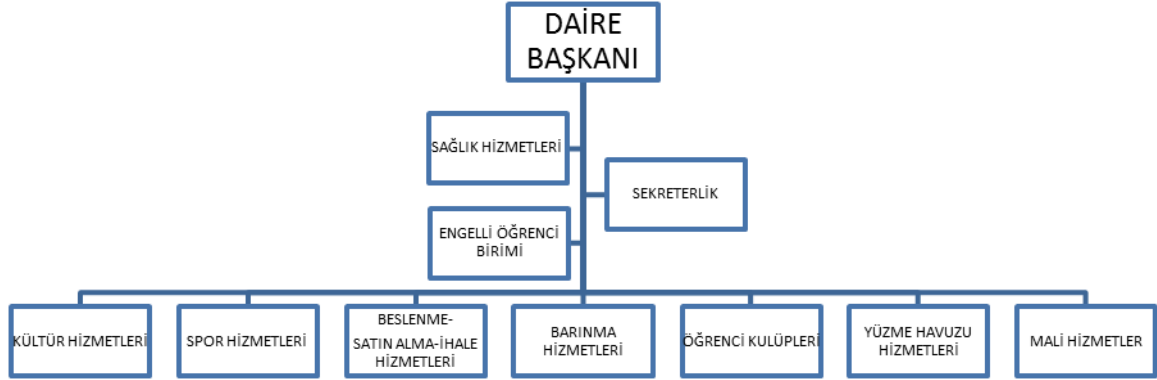
## 1.6. Hizmet Alanları

### 1.6.1. Akademik/İdari Personel Hizmet Alanları (\*)

	Sayısı(Adet)	Alanı(m <sup>2</sup> )	Kullanan Sayısı (Kişi)
Akademik Çalışma Odası	2	45 m <sup>2</sup> +10 m <sup>2</sup>	2
İdari Çalışma Odası	14	297	25
<b>Toplam</b>	<b>14</b>	<b>297</b>	<b>25</b>

\*1.2 Kapalı alanların Dağılımı ile ilgili tablodaki verilerle çelişmemeli.

## 2- Örgüt Yapısı



Daire Başkanlığımızda 1 Daire Başkanı, 5 Şube Müdürü, 4 Şef, 4 Tabip, 2 Hemşire, 3 Okutman, 2 Uzman, 1 Mühendis, 3 Tekniker, 1 Teknisyen, 13 Bilgisayar İşletmeni, 1 Sağlık Teknikeri, 1 Sağlık Teknisyeni, 9 Memur, 1 Daktilograf, 1 Koruma ve Güvenlik Görevlisi, 4 Hizmetli, 1 Hastabakıcı, 2 Şoför, 3 Teknisyen Yardımcısı, 1 sürekli işçi, 1 geçici işçi, 2 sözleşmeli personel kadrosunda olmak üzere toplam 61 kişi görev yapmaktadır.

## 3- Bilgi ve Teknolojik Kaynaklar

### 3.1- Yazılımlar ve Bilgisayarlar (\*)

Cinsi	İdari Amaçlı (Adet)	Eğitim Amaçlı (Adet)	Araştırma Amaçlı (Adet)	Toplam
Yazılım	EBYS (1) KBS (1) HYS (1) KTÜ WYS (1)	-	-	
Masa Üstü Bilgisayar	107	-	-	107
Taşınabilir Bilgisayar	18	-	-	18

\*Verilecek sayılar edinme şekline bakılmaksızın taşınır kayıtları altında yer alan sayılar yazılacak.

### 3.3- Diğer Bilgi ve Teknolojik Kaynaklar

Cinsi	İdari Amaçlı (Adet)	Eğitim Amaçlı (Adet)	Araştırma Amaçlı (Adet)
Akıllı Tahta	23	-	-
Projeksiyon	20	-	-
Slayt makinesi	-	-	-
Tepegöz	-	-	-
Episkop	-	-	-
Barkot Okuyucu	3	-	-
Baskı makinesi	-	-	-
Fotokopi makinesi	8	-	-
Faks	4	-	-
Fotoğraf makinesi	5	-	-
Kameralar	23	-	-
Televizyonlar	156	-	-
Tarayıcılar	63	-	-
Müzik Setleri	-	-	-
Mikroskoplar	-	-	-
DVD ler	-	-	-

\*Tüm birimler tarafından dolduracaktır.

## 5- Sunulan Hizmetler

### 5.2- Sağlık Hizmetleri

	YATAK SAYISI	HASTA SAYISI	TETKİK SAYISI
ACİL SERVİS HİZMETLERİ			
YOĞUN BAKIM			
KLİNİK			
AMELİYAT SAYISI			
POLİKLİNİK HASTASI SAYISI			
LABORATUAR HİZMETLERİ			
RADYOLOJİ ÜNİTESİ HİZMETLERİ			
NÜKLEER TIP BÖLÜMÜNDE VERİLEN HİZMETLER			
MEDİKO SOSYAL POLİKLİNİK HASTA SAYISI		1376	

### 5.3-Sosyal Hizmetler

#### 5.3.1.Barınma Hizmetleri (Sağlık Kültür Daire Başkanlığı ve barınma hizmeti veren birimler)

Barınma Hizmetinde Yararlanan Öğrenci Sayıları	
Üniversitemiz yurtlarında kalan öğrenci sayı	<b>112</b>
Kredi ve Yurtlar Kurumunun yurtlarında kalan öğrenci sayısı	<b>10.955</b>
Barınma desteği verilen Yabancı öğrenci sayısı	<b>6</b>

\*Sağlık Kültür Daire Başkanlığı ve barınma hizmeti veren birimler

#### 5.3.2.Beslenme Hizmetleri

Öğrenciye ve Personele Sunulan Yemek Hizmetleri			
	Yenilen Yemek Sayısı	Öğrenci/Personel Sayısı	Öğrenci/personel başına düşen öğün sayısı
Öğrenci	<b>461206</b>	<b>57578</b>	<b>8,01</b>
Personel	<b>51436</b>	<b>1978</b>	<b>26,00</b>
<b>Toplam</b>	<b>512642</b>	<b>59556</b>	<b>34,01</b>

\*Sağlık Kültür Daire Başkanlığı ve beslenme hizmeti veren birimler

### 5.5 Kültür Hizmetleri (\*)

	23 Ocak 2016 tarihinde Gergedan Yapım Organizasyon tarafından düzenlenen “Canım Kardeşim” adlı oyun saat 13.00’te Atatürk Kültür Merkezi Hasan Saka salonunda sahnelendi.
	17 Şubat 2016 tarihinde Gergedan Yapım Organizasyon tarafından düzenlenen “Yetersiz Bakiye” adlı oyun saat 19.30’da Atatürk Kültür Merkezi Hasan Saka salonunda sahnelendi.

<b>Tiyatro ve Oyunlar</b>	12 Mart 2016 tarihinde Kumbara Görsel Sanatlar tarafından düzenlenen “Arı Maya Kayıp Amazon” çocuk oyunu saat 14.00’te Atatürk Kültür Merkezi Hasan Saka salonunda sahnelendi.
	16 Mart 2016 tarihinde Aysa Organizasyon tarafından düzenlenen “Hoş Geldin Boyacı” adlı oyun saat 20.00’de Atatürk Kültür Merkezi Hasan Saka salonunda sahnelendi.
	18 Mart 2016 tarihinde Gergedan Yapım Organizasyon tarafından düzenlenen “Sondan Sonra” adlı oyun saat 20.00’de Atatürk Kültür Merkezi Hasan Saka salonunda sahnelendi.
	27 Mart 2016 tarihinde RTL Sanat tarafından düzenlenen “Köstebekgiller” adlı çocuk oyunu saat 13.00’te Atatürk Kültür Merkezi Hasan Saka salonunda sahnelendi.
	24 Nisan 2016 tarihinde Kumbara Görsel Sanatlar Organizasyon tarafından düzenlenen “Bugs Bunny-Sid Orman Dostu” adlı çocuk oyunu saat 14.00’te Atatürk Kültür Merkezi Hasan Saka salonunda sahnelendi.
	03 Mayıs 2016 tarihinde Festival Organizasyon tarafından düzenlenen “Ferhangi Şeyler” adlı oyun saat 20.00’de 00’da Atatürk Kültür Merkezi Hasan Saka salonunda sahnelendi.
	12 Mayıs 2016 tarihinde Düşyeri Sanat Organizasyon tarafından düzenlenen “Pepe Çocuk Oyunu” saat 11.00’de Atatürk Kültür Merkezi Hasan Saka salonunda sahnelendi.
	17 Ekim 2016 tarihinde Tiyatro Kare tarafından düzenlenen “Fosforlu Cevriye” adlı oyun saat 20.00’de Atatürk Kültür Merkezi Hasan Saka salonunda sahnelendi.
	09 Kasım 2016 tarihinde saat 14.00’te İstanbul Jest Tiyatrosu tarafından düzenlenen “ Köstebekgiller” adlı çocuk oyunu Atatürk Kültür Merkezi Hasan Saka salonunda sahnelendi.
	16 Aralık 2016 tarihinde Atatürk Düşünce Derneği tarafından düzenlenen “Atatürk Oratoryosu” saat 19.00’da Atatürk Kültür Merkezi Hasan Saka salonunda sahnelendi.
	17 Aralık 2016 tarihinde Vega Organizasyon tarafından düzenlenen “Pokemon Müzikali” saat 14.00’te Atatürk Kültür Merkezi Hasan Saka salonunda sahnelendi.
	18 Aralık 2016 tarihinde Kumbara Görsel Sanatlar tarafından düzenlenen “Alis Harikalar Diyarında” müzikal oyun saat 13.00’te Atatürk Kültür Merkezi Hasan Saka salonunda sahnelendi.
	27 Şubat 2016 tarihinde Tiyatro Kalandar tarafından hazırlanan “Yirmi” adlı oyun saat 17.00’de Prof.Dr.Osman Turan Kültür ve Kongre Merkezi Hasan Turan Kongre salonunda sahnelendi
	19 Mart 2016 tarihinde Tiyatro Kalandar tarafından düzenlenen “Yirmi Bir” adlı oyun saat 17.00’de Prof.Dr.Osman Turan Kültür ve Kongre Merkezi Hasan Turan salonunda sahnelendi.
	27 Mart 2016 tarihinde KTÜ Tiyatro Kulübü tarafından düzenlenen (Dünya Tiyatrolar Günü) “Kara Kutu” adlı oyun saat 17.30’da Prof.Dr.Osman Turan Kültür ve Kongre Merkezi Hasan Saka salonunda sahnelendi.
30 Nisan 2016 tarihinde Tiyatro Kalandar tarafından düzenlenen “Oyun 22” saat 17.00’de Prof.Dr.Osman Turan Kültür ve Kongre Merkezi Hasan Turan Salonunda sahnelendi.	
04 Mayıs 2016 tarihinde Trabzon Blue Sanat Akademisi tarafından düzenlenen “Blue Gülüşler” adlı oyun saat 19.00’da Prof.Dr.Osman Turan Kültür ve	

	Kongre Merkezi Hasan Turan salonunda sahnelendi.
	16 Mayıs 2016 tarihinde Tiyatro Kalandar tarafından düzenlenen “Ortaya Karışık” saat 20.00’de Prof.Dr.Osman Turan Kültür ve Kongre Merkezi Hasan Turan Kongre salonunda sahnelendi.
	15 Ekim 2016 tarihinde Tiyatro Kalandar tarafından düzenlenen “Yirmi Üç” adlı oyun saat 20.00’de Prof.Dr.Osman Turan Kültür ve Kongre Merkezi Hasan Turan salonunda sahnelendi.
	29 Ekim 2016 tarihinde KTÜ Tiyatro Kulübü tarafından düzenlenen “Haybeden Gerçeküstü Aşk” adlı oyun Prof.Dr.Osman Turan Kültür ve Kongre Merkezinde sahnelendi.
	26 Kasım 2016 tarihinde Tiyatro Kalandar tarafından düzenlenen “Yirmi Dört” adlı oyun saat 17.00’de Prof.Dr.Osman Turan Kültür ve Kongre Merkezi Hasan Turan salonunda sahnelendi.
	02 Aralık 2016 tarihinde Aysa Organizasyon tarafından düzenlenen “Anlatılan Senin Hikayendir” konulu tek kişilik (Levent ÜZÜMCÜ) oyun saat 20.00’de 00’te Prof.Dr.Osman Turan Kültür ve Kongre Merkezi Hasan Turan Kongre salonunda sahnelendi.
	24 Aralık 2016 tarihinde Tiyatro Kalandar tarafından düzenlenen “Yirmi Beş” adlı oyun saat 17.00’de Prof.Dr.Osman Turan Kültür ve Kongre Merkezi Hasan Turan salonunda sahnelendi.
<b>Konser ve Müzikal</b>	16 Ocak 2016 tarihinde Dodo Yapım Etkinlik tarafından düzenlenen “Minyonlar Çocuk Müzikali” saat 15.00’te Atatürk Kültür Merkezi Hasan Saka salonunda sahnelendi.
	20 Şubat 2016 tarihinde KTÜ Öğrenci Konseyi tarafından düzenlenen Grup İmera konseri saat 18.00’de Atatürk Kültür Merkezi Hasan Saka salonunda yapıldı.
	28 Şubat 2016 tarihinde Pars Medya &Yapım Organizasyon tarafından düzenlenen “Yüzyüzeyken Konuşuruz ve Son Feci Bisiklet” konseri saat 18.00’de Atatürk Kültür Merkezi Hasan Saka salonunda yapıldı.
	09 Mart 2016 tarihinde Enjoy Event Organizasyon tarafından düzenlenen “ Cem TARIM-Erdal ERZİNCAN” konseri saat 20.00’de Atatürk Kültür Merkezi Hasan Saka salonunda yapıldı.
	10 Mart 2016 tarihinde Ces Yapım Organizasyon tarafından düzenlenen “Ceylan ERTEM” konseri saat 20.00’de Atatürk Kültür Merkezi Hasan Saka salonunda yapıldı.
	15 Mart 2016 tarihinde DilaSu Organizasyon tarafından düzenlenen Sunay AKIN’ın Çanakkale anlatımı “Volkan KONAK ve Selim BÖLÜKBAŞI Türküleri” programı saat 19.30’da Atatürk Kültür Merkezi Hasan Saka salonunda yapıldı.
	24 Mart 2016 tarihinde KTÜ Devlet Konservatuvarı Müdürlüğü tarafından düzenlenen “Abdullah AKAT” konseri saat 19.30’da Atatürk Kültür Merkezi Hasan Saka salonunda yapıldı.
	25 Mart 2016 tarihinde Uzun Sanat Organizasyon tarafından düzenlenen “Karadeniz Türküleri” konseri saat 19.30’da Atatürk Kültür Merkezi Hasan Saka salonunda yapıldı.
	26 Mart 2016 tarihinde Lal Müzik Evi tarafından düzenlenen “Türk Halk Müziği” konseri saat 19.30’da Atatürk Kültür Merkezi Hasan Saka salonunda yapıldı.
	27 Mart 2016 tarihinde Orfe Organizasyon tarafından düzenlenen “Resul DİNDAR” konseri saat 19.30’da Atatürk Kültür Merkezi Hasan Saka

salonunda yapıldı.
20 Nisan 2016 tarihinde KTÜ Edebiyat Fakültesi Dekanlığı tarafından düzenlenen “Şiir Dinletisi” saat 14.30’da Atatürk Kültür Merkezi M.Reşit Tarakçıoğlu salonunda yapıldı.
21 Nisan 2016 tarihinde KTÜ Devlet Konservatuvarı tarafından düzenlenen “Piyano-Keman Resitali” saat 19.30’da Atatürk Kültür Merkezi Hasan Saka salonunda yapıldı.
26 Nisan 2016 tarihinde Orfe Organizasyon tarafından düzenlenen “Ahmet ASLAN” konser programı saat 20.00’de Atatürk Kültür Merkezi Hasan Saka salonunda yapıldı.
29 Nisan 2016 tarihinde KTÜ Öğrenci Derneği tarafından düzenlenen “Ali KINIK” konseri saat 19.00’da Atatürk Kültür Merkezi Hasan Saka salonunda yapıldı.
30 Nisan 2016 tarihinde KTÜ Öğrenci Derneği tarafından düzenlenen “Grup İmera” konseri saat 19.00’da Atatürk Kültür Merkezi Hasan Saka salonunda yapıldı.
11 Mayıs 2016 tarihinde KTÜ Akademisyenler Türk Müziği Topluluğu tarafından düzenlenen konser saat 19.30’da Atatürk Kültür Merkezi Hasan Saka salonunda yapıldı.
13 Mayıs 2016 tarihinde saat 20.00’de TRT Trabzon Müdürlüğü “Türk Halk Müziği Gençlik Korosu” konseri saat 20.00’de Atatürk Kültür Merkezi Hasan Saka salonunda yapıldı.
15 Mayıs 2016 tarihinde KAFEM Derneği tarafından düzenlenen “Hayde Karadenize” konser programı saat 19.00’da Atatürk Kültür Merkezi Hasan Saka salonunda yapıldı.
17 Mayıs 2016 tarihinde KTÜ Türk Halk Müziği Kulübü tarafından düzenlenen “Geleneksel Halk Müziği Konseri” saat 19.00’da Atatürk Kültür Merkezi Hasan Saka salonunda yapıldı.
18 Mayıs 2016 tarihinde KTÜ Akademisyenler Topluluğu tarafından düzenlenen “Türk Halk Müziği” konseri saat 19.30’da Atatürk Kültür Merkezi Hasan Saka salonunda yapıldı.
16 Ekim 2016 tarihinde Trabzon Sanat Evi tarafından düzenlenen “8.Uluslararası Sanat Günleri Ödül Töreni/Konser” programı Atatürk Kültür Merkezi Hasan Saka salonunda yapıldı.
27 Kasım 2016 tarihinde KTÜ Maliye Kulübü tarafından düzenlenen “Anadolu Türküleri” konser programı saat 18.00’de Atatürk Kültür Merkezi Hasan Saka salonunda yapıldı.
02 Aralık 2016 tarihinde Gümüş Reklam Ajansı tarafından düzenlenen “Notre Dame Quasimodo Müzikali” konulu oyun saat 20.00’de Atatürk Kültür Merkezi Hasan Saka salonunda sahnelendi.
03 Aralık 2016 tarihinde B&G Organizasyon tarafından düzenlenen “Resul DİNDAR” konser programı saat 19.30’da Atatürk Kültür Merkezi Hasan Saka salonunda yapıldı.
08 Aralık 2016 tarihinde Ces Yapım Organizasyon tarafından düzenlenen “Cem ADRIAN” konseri saat 20.00’de Atatürk Kültür Merkezi Hasan Saka salonunda yapıldı.
14 Aralık 2016 tarihinde KTÜ Devlet Konservatuvarı Müdürlüğü tarafından düzenlenen “ Tasavvuf Musikisi Konseri” saat 19.30’da Atatürk Kültür Merkezi Hasan Saka salonunda yapıldı.
10 Ocak 2016 tarihinde Trabzon Liselerinden Yetişenler Kültür ve Dayanışma

	Derneği tarafından düzenlenen “Türk Sanat Müziği” konseri saat 19.00’da Prof.Dr.Osman Turan Kültür ve Kongre Merkezi Hasan Turan Kongre salonunda yapıldı.
	16 Ocak 2016 tarihinde Trabzon Liselerinden Yetişenler Kültür ve Dayanışma Derneği tarafından düzenlenen “Türk Halk Müziği” konseri saat 19.00’da Prof.Dr.Osman Turan Kültür ve Kongre Merkezi Hasan Turan Kongre salonunda yapıldı.
	13 Nisan 2016 tarihinde KTÜ Devlet Konservatuarı Müzikoloji Bölüm Başkanlığı tarafından düzenlenen “Emre YAVUZ Piyano Resitali” saat 19.30 Prof.Dr.Osman Turan Kültür ve Kongre Merkezi Hasan Turan salonunda yapıldı.
	14 Nisan 2016 tarihinde KTÜ Devlet Konservatuarı Müzikoloji Bölüm Başkanlığı tarafından düzenlenen “Tambur Ney Dinletisi” saat 19.30’da Prof.Dr.Osman Turan Kültür ve Kongre Merkezi Hasan Turan salonunda yapıldı.
	07 Mayıs 2016 tarihinde Trabzon Liselerinden Yetişenler Derneği tarafından düzenlenen “Türk Sanat Müziği” konseri saat 19.30’da Prof.Dr.Osman Turan Kültür ve Kongre Merkezi Hasan Turan salonunda yapıldı.
	10 Mayıs 2016 tarihinde KTÜ Devlet Konservatuarı Müdürlüğü tarafından düzenlenen “Hip Hop Konuşuyoruz” konser programı saat 19.00’da Prof.Dr.Osman Turan Kültür ve Kongre Merkezi Hasan Turan salonunda yapıldı.
	10 Mayıs 2016 tarihinde KTÜ Devlet Konservatuarı Müdürlüğü tarafından düzenlenen “Tuluğ TIRPAN Piyano Film Müzikleri” konser programı saat 19.30’da Prof.Dr.Osman Tutan Kültür ve Kongre Merkezi Hasan Turan salonunda yapıldı.
	15 Mayıs 2016 tarihinde Trabzon Liselerinden Yetişenler Derneği tarafından düzenlenen “ Türk Halk Müziği” konseri saat 19.30’da Prof.Dr.Osman Turan Kültür ve Kongre Merkezi Hasan Turan Kongre salonunda yapıldı.
	22 Mayıs 2016 tarihinde Trabzon Liselerinden Yetişenler Derneği tarafından düzenlenen konser saat 19.30’da Prof.Dr.Osman Turan Kültür ve Kongre Merkezi Hasan Turan Kongre salonunda yapıldı.
	18 Ekim 2016 tarihinde KTÜ Devlet Konservatuarı tarafından düzenlenen “Yaşayan Kültürel Miras” konseri saat 19.30’da Prof.Dr.Osman Turan Kültür ve Kongre Merkezi Hasan Turan salonunda yapıldı.
	21 Ekim 2016 tarihinde KTÜ Devlet Konservatuarı tarafından düzenlenen “Sema Moritz” konseri saat 18.30’da Prof.Dr.Osman Turan Kültür ve Kongre Merkezi Hasan Turan Salonunda yapıldı.
	08 Kasım 2016 tarihinde Pozitif Müzik tarafından düzenlenen “Cumhurbaşkanlığı Senfoni Orkestrası ile Kampüste Senfonik Akşamlar” konser programı Prof.Dr.Osman Turan Kültür ve Kongre Merkezinde yapıldı.
<b>Gösteri</b>	28-30-31 Mart 2016 tarihlerinde KTÜ Kültür ve Sinema Kulübü tarafından düzenlenen “Uluslararası Gençlik Filmleri Festivali” konser-gösteri saat 13.00’te Atatürk Kültür Merkezi M.Reşit Tarakçıoğlu Salonunda yapıldı.
	23 Ekim 2016 tarihinde İG Medya Yapım Organizasyon tarafından düzenlenen “Afrika Sirkisi” gösteri programı saat 13.00’te Atatürk Kültür Merkezi Hasan Saka salonunda sahnelendi.
<b>Söyleşi</b>	18 Nisan 2016 tarihinde KTÜ İlahiyat Kulübü tarafından düzenlenen “Kutlu Doğum Haftası Etkinliği” söyleşi saat 19.00’da Atatürk Kültür Merkezi Hasan Saka salonunda yapıldı.

25 Nisan 2016 tarihinde Mimarlık Fakültesi Öğrenci Konsey Başkan Yardımcısı tarafından düzenlenen konuşmacı olarak Ercan AĞIRBAŞ'ın katılacağı "Köprüler Bağlantı ve Algı Hakkında" konulu söyleşi saat 13.30'da Atatürk Kültür Merkezi M.Reşit Tarakçıoğlu salonunda yapıldı.
11 Aralık 2016 tarihinde KTÜ Kişisel Gelişim Kulübü tarafından düzenlenen "Üniversite Kazanmak mı Kendini Kazanmak mı?" konulu söyleşi saat 14.00'te Atatürk Kültür Merkezi M.Reşit Tarakçıoğlu salonunda yapıldı.

*(İlgili Birimler yaptıkları Tiyatro-sahne sanatları,halk oyunları ve konser gibi kültürel faaliyetler hakkında bilgileri yazacak.*

*\*Sağlık Kültür Spor Daire B. 2016 Üniversite geneline ilişkin bilgi verecektir)*

## Öğrenci Kulüpleri Faaliyetleri

Üniversitemiz öğrencilerinin ilgi alanlarına göre ders dışı zamanlarını değerlendirmek, farklı ilgi alanlarına yönelmelerini, sosyal, kültürel ve sportif etkinliklere katılımlarını sağlamak üzere 26 kulüp faaliyet göstermiştir.

<b>Kulüp Adı</b>	<b>Etkinlik Tarihi:</b>
<b>İşletme Ekonomi Kulübü</b>	
• "7.KTÜ Medyatik Ödülleri" etkinliği	18.02.2016
• "Girişimcilik Zirvesi 16"	16-17.03.2016
• "Girişimcilik ve Liderlik" Konferansı	02.03.2016
• "Bir Kitapta sen ver" etkinliği	25.04.2016
• "Sen Kimsin " adlı Seminer	23.11.2016
<b>Atatürkçü Düşünce Kulübü</b>	
• Osman BAMUKOĞLU ile Konferans	02.03.2016
<b>Tarih Kulübü</b>	
• "Ermeni sorununun Ortaya çıkışı ve Hocalı Soykırımını Gerçekleri" Konferansı 22.02.2016	
• "Türk Siyasi Hayatında İttihatçılık ve İttihatçılar" Konferansı	23.12.2016
<b>Elektrik Elektronik Kulübü</b>	
• "Kariyer Gelişim Günleri 6" etkinliği	8,9,10.03.2016
• "Womeneer" adlı etkinlik	28.04.2016
• "KODLA" adlı etkinlik	30-01.05.2016
• "STEAMWIN" adlı etkinlik	30.11.2016
• "Sosyal Medya Günü" Etkinliği	15.12.2016
• "Proje Baharı" Konferansı	12.12.2016
<b>Kamu Yönetimi Kulübü</b>	
• "KPSS'ye Dair Her şey" adlı Konferans	16.03.2016
• "Demirkıran ile Ateş Eğitimi" adlı konferans	28.04.2016
• "Neşet ERTAŞ'ı Anma Gecesi"	12.12.2016



**Medeniyet ve Kültür Mirasını Yaşatma Kulübü**

- Kutlu Doğum Haftası, gül dağıtım etkinliği 22.12.2016

**Maliye Kulübü**

- Kimsesiz çocuklar yararına konser etkinliği 27.11.2016

**Matematik Kulübü**

- “Kariyer Günleri” Semineri 19.12.2016

**Edebiyat Kulübü**

- “Kendi Mısralarından Atsız” isimli Konferans 09.12.2016

**Endüstri Mühendisliği Kulübü**

- “Gen 16” Konferans Etkinlik 25-26.04.2016
- “İnsan Kaynakları Zirvesi” 16.12.2016

**Dağcılık Kulübü**

- 6.ATA’ya Bağlılık Tırmanış Faaliyeti 3,4,5,6.03.2016

**Tiyatro Kulübü**

- “Açtırma Kutuyu” adlı tiyatro etkinliği 22.03.2016

**İlahiyat Kulübü**

- “Sözler Köşkü Gurubu” Konferansı 22.02.2016
- “Aliya İzzet Begoviç ve Bosna” Konferansı 23.12.2016

**Eczacılık Kulübü**

- “Eczacılık Mesleği ve Eczacılar” Semineri 12.05.2016

**Beden Eğitimi ve Spor Kulübü**

- Voleybol Turnuvası 20.02/20.03.2016

**Kültür Faaliyetleri ve Sinema Kulübü**

- “Sanatta ve Bilimde Üreten Kadın Olmak” konulu söyleşi 16-17.12.2016
- “Cenk Tanes” konser etkinliği 22.03.2016

**Kişisel Gelişim Kulübü**

- “Üniversite Kazanmak mı Kendini Kazanmak mı” Söyleşisi 11.12.2016

**Akut Kulübü**

- “Doğal Afetler” konulu fotoğraf sergisi 03.03.2016
- “Empati atölyesi” etkinliği 05.05.2016

**Türk Halk Müziği Kulübü**

- Türk Halk Müziği Konseri 17.05.2016

**Uluslararası İlişkiler Kulübü**

- “Endless Abroad” Etkinliği 22.12.2016

**Yazılım Kulübü**

- “LINUX” adlı konferans 18.03.2016

**Bilgisayar Mühendisliği Kulübü**

- “Bosch Çevre Semineri” etkinliği 15.04.2016
- “National Geographic Thamas Culhane etkinliği 15.04.2016

**Erasmus Kulübü**

- “Gezginler KTÜ’de” adlı etkinlik 06.05.2016

**Psikolojik Danışmanlık ve Rehberlik Kulübü**

- “Konferans Günleri” Prof. Dr. Binnur YEŞİLYAPRAK 28.10.2016

**Sınıf Öğretmenliği**

- “Trabzon Orff Semineri” 25.10.2016

**Girişimcilik ve Pazarlama Kulübü**

- “Türkiye Uçak İmalat Tarihi” Semineri 10.11.2016
- “Kariyerine Yön Ver” etkinliği 29.11.2016

**5.6. Spor Hizmetleri****a) Üniversite içi Faaliyetler****36. Spor Şöleni;**

Üniversitemizde her yıl geleneksel olarak yapılan Spor Şölenimizde, Basketbol (Erkek öğrenci), Hentbol (Erkek öğrenci), Futbol (Erkek öğrenci), Masa Tenisi (Erkek-Kız öğrenciler/personel), Satranç (Erkek-Kız öğrenciler), Tenis (Erkek-Kız öğrenciler/personel), Voleybol (Erkek-Kız öğrenciler) ve Minyatür Futbol (Akademik-İdari personel) branş ve kategorilerinde 161 takımın katılımı ile 235 müsabaka yapılmış bulunmaktadır.

18 Şubat-18 Mayıs 2016 tarihleri arasında yapılan 36. Spor Şöleni müsabakalarında 3000'e yakın öğrenci ve personelimiz aktif spor yapmış bulunmaktadır.

**Sağlıklı yaşam ve spor çalışmaları;**

Çim saha spor merkezimizdeki Fitness Salonu, Sauna, Düşünme Sanatları Salonu, Dans Salonu, Squach Salonu ve Hasan Polat Beden Eğitimi ve Spor Merkezinde öğrenci ve personelimiz belli program dahilinde yıl boyu çalışmalarda bulundu. Açık sahalardaki öğrenci ve personel turnuvaları da dahil olmak üzere 5 ay süresince tahmini 18.500 öğrenci ve personelimiz spor tesislerimizden yararlandı.

**b) Üniversite dışı faaliyetler**

Sıra No	Branş		Yer	Tarih	Sonuç
1.	Unilig	Futsal (Bayan)	Samsun	11.03.2016	-
2.	Unilig	Futsal (Bayan)	Trabzon	18.03.2016	-
3.	Unilig	Futsal (Bayan)	Çorum	25.03.2016	-
4.	Unilig	Futsal (Bayan)	Trabzon	01.04.2016	Grup 2.si
5.	Unilig	Futsal (Bayan) (Final)	Muğla	29.04-04.05.2016	Ünilig Play off 5.si
6.	Unilig	Voleybol(Bayan-Erkek)	Giresun	06-08.12.2016	Ünilig Play off
7.	TÜSF	Tenis 2.Lig (Bayan)	Antalya	13-16.03.2016	1.lige yükseldi
8.	TÜSF	Tenis 2.Lig (Erkek)	Antalya	13-16.03.2016	2.lige düştü
9.	TÜSF	Futbol 1.Lig (Erkek)	Trabzon	21-25.03.2016	Grup 1.si
10.	TÜSF	Futbol 1.Lig (Erkek)	İzmir	17-21.05.2016	3. olarak süperlige yükseldi
11.	TÜSF	Voleybol Süperlige Yükselme (Erkek)	Kütahya	17-21.05.2016	3.lük
12.	TÜSF	Voleybol 2.Lig (Bayan)	Ordu	20-24.12.2016	Grup 1.si
13.	TÜSF	Basketbol 1.Lig (Erkek)	Samsun	21-25.04.2016	Grup 4.sü
14.	TÜSF	Futsal Süperlig	Afyon	20-24.04.2016	Süperlig 4.sü
15.	TÜSF	Judo Türk.Şamp. (Bayan)	Zonguldak	21-23.04.2016	Türkiye 2.si
16.	TÜSF	Taekwondo Türkiye Şamp. (Erkek)	Karabük	18-20.04.2016	Ferdi 3.lük
17.	TÜSF	Muay Thai Türkiye Şamp. (Erkek)	Antalya	18-24.04.2016	Türkiye 2.si
18.	TÜSF	Bilardo Türkiye Şamp. (Erkek)	Antalya	16-19.04.2016	Türkiye 3.sü

**Yüzme Havuzu**

Üniversitemiz yüzme havuzu 2016 yüzme sezonu 12 Temmuz-09 Eylül 2016 tarihleri arasında 55 günlük bir süre hizmet vermiş olup, bu süre içerisinde havuzu kullananların kategorilerine göre sayıları ve ücretleri aşağıya çıkarılmıştır.

Kullanıcı Kategorisi	Kişi Sayısı	Giriş ücreti:
-KTÜ öğrenci	231	7,50
-KTÜ personel	5637	10,00
-KTÜ mezunu	745	15,00
-KTÜ misafiri	137	35,00

**Beslenme Hizmetleri**

Üniversitemiz Sağlık, Kültür ve Spor Daire Başkanlığına bağlı 4 (dört) öğrenci yemekhanesi ayrıca merkez kampüste mevcut akademik ve idari personele yemek hizmeti verilen iki yemek salonu ile hizmet verilmektedir.

**Yemekhaneler**

- Kanuni kampüsü yemekhanesi (öğle)
- Tıp Fakültesi yemekhanesi (öğle)
- Fatih Eğitim Fakültesi yemekhanesi (öğle)
- Sürmene Deniz Bilimleri Fakültesi yemekhanesi (öğle)

## Kısmi Zamanlı Çalışan Öğrenciler

2016 yılında 145 öğrenci Üniversitemize bağlı birimlerde kısmi zamanlı olarak çalışmıştır.

## 6- Yönetim ve İç Kontrol Sistemi

### 4734 sayılı Kamu İhale Kanunu 22. Maddesine göre doğrudan temin yöntemiyle yapılan alımlarda iş akış süreci

- 1-İhtiyacın Bildirilmesi  
(yazıl talep, taşınır istek belgesi)
- 2-Onay Belgesi Düzenlemesi  
(Onay belgesi)
- 3-Piyasa fiyat araştırması yapılması  
(Piyasa fiyat araştırması tutanağı)
- 4-Gerekli ise sözleşme yapılması (Sözleşme)
- 5-Taahhüdün yerine getirilmesi
- 6-Teslim ve kabul  
(Kabul tutanağı)
- 7-Taşınır işlem fişinin düzenlenmesi  
(Taşınır işlem fişi)
- 8-Ödeme belgesinin düzenlenmesi ve imzalanması  
(Ödeme belgesi ve eki kanıtlayıcı belgeler)
- 9-Gerekli ise ön mali kontrol için Strateji Geliştirme Daire Başkanlığına ödeme emri ve eki harcama belgelerinin gönderilmesi  
(Görüş yazısı veya onay şerhi)
- 10-Ödeme
- 11-Kamu İhale Kurumuna bildirim  
(Doğrudan temin kayıt formu)

## İHALE ÖNCESİ İŞLEMLER

### 1. İlgili birimlerden ihtiyacın temini için talep bildirilmesi

### 2. İhale öncesi hazırlıklar

- İhtiyacın toplam miktarının ve kullanım programının kesin olarak planlanması,
- Ödeneğin temini,
- İhale konusu işin niteliğinin (mal, hizmet, yapım, danışmanlık) belirlenmesi,

### 3. Yaklaşık maliyetin tespitinin ilgili servisten istenmesi

### 4. Yaklaşık maliyetin tespiti

- İlgili resmi kurumlara, mesleki kuruluşlara yazılan yazılar

- Piyasadan fiyat araştırması (Proforma fatura, teklif isteme, ticaret borsa fiyatları)
- Son 5 yılın fiyatları (mal alımında) ve TEFE'den yararlanma

#### Yaklaşık Maliyet İcmal Tablosu

#### 5. İhale onayının alınması

- İhale usulünün tespiti (Açık İhale Usulü),
- Avans verilip verilmeyeceği,
- Fiyat farkı verilip verilmeyeceği,
- İhale dokümanı satış bedeli,
- İlanın şekli ve adedi, ...

gibi hususların belirlenmesi

#### İhale Onay Belgesi

#### 6. Kamu İhale Kurumu'ndan İhale Kayıt Numarası Alınması

İhale yetkilisinden onay alınır alınmaz **Kamu İhale Kurumu'ndan İhale Kayıt Numarası** alınmalıdır.

**İhale Kayıt Numarası, Elektronik Kamu Alımları Platformu** kullanılarak alınır.

#### 7. İhale ilanının ve dokümanının hazırlanması

- İhale tarih ve saati,
- Yeterlik kriterleri,
- Yabancı isteklilere açık olup olmadığı,
- Yabancı isteklilere açıksa yerli istekliler lehine fiyat avantajı olup olmadığı,
- İdarece malzeme verilip verilmeyeceği,
- Teklif ve sözleşme türü,
- Alternatif teklif verilip verilemeyeceği (mal alımlarında),
- Kısmi teklif verilip verilemeyeceği (mal ve hizmet alımlarında),
- Alt yükleniciler,
- Teklif ve ödemelerde geçerli para birimi,

- Tekliflerin geçerlilik süresi,
  - Teklif fiyatına dahil olan masraflar,
  - Ekonomik açıdan en avantajlı teklifin belirlenmesi,
  - Sözleşmenin yapılmasına ait vergi, resim ve harçlarla diğer sözleşme giderleri,
- gibi ilanda ve/veya şartnamede yer alması gereken ayrıntılar için karar verilmesi.

#### **8. İhale dokümanının hazırlanması (Tip şartname ve sözleşmeler esas alınır.)**

- İdari şartname,
- İhtiyaç listesi (mal alım ihalelerinde)
- Teknik şartname/Genel teknik şartname /Özel teknik şartname,
- Projeler,
- Sözleşme tasarısı,
- Genel şartname (yapım ve hizmet alım ihalelerinde),
- Birim fiyat tarifleri (varsa),
- Mahal listeleri,
- İdarece verilecek malzeme listesi,
- Standart formlar,
- Düzenlenirse zeyilnameler ve açıklamalar,
- Diğer belgeler

#### **9. İhale komisyonunun görevlendirilmesi**

En az 5 ve tek sayıda üye: İki kişi uzman, biri maliye memuru/mali işlerden sorumlu personel, diğerleri idari personel olabilir. İhale sürecinin tüm aşamalarında aynı komisyon görev yapacaktır.

#### **10. İhalenin ilanı**

- İşin yaklaşık maliyetine göre ilanın süresi ve yayın yeri belirlenir.

#### **İhale İlanı**

#### **11. İhale işlem dosyasının hazırlanması**

- İhale dokümanı (İhaleye girecek isteklilerce alınması zorunlu),

- Yapım işlerinde yatırım programı,
- Gerekli hallerde ÇED raporu,
- Yaklaşık Maliyet hesap tutanağı,
- İlan metinleri,
- Onay belgesi,
- İhale komisyonunun görevlendirme yazıları,
- İhale ile ilgili bütün yazışmalar,
- Diğer belgeler

### **12. İhale işlem dosyasının bir yazı ekinde ihale komisyonuna verilmesi**

İlandan sonra 3 gün içinde olmalıdır.

### **13. İhale dokümanının satılması**

İhale Dokümanı Dizi Pusulası Formu ve Alındı Belgesi'nin de düzenlenerek dosya satın alanlara verilir.

[İhale Dokümanı Satın Alındığına İlişkin Form veya EKAP üzerinden ihale dokümanı satın alındığına dair belge.](#)

## **TEKLİFLERİN İŞLEME ALINMASI**

### **14. İhalenin türü ve niteliğine göre idare tarafından istenebilecek belgeler**

\*Götürü Bedel Teklif Mektubu veya Birim Fiyat Teklif Mektubu

\*İş Ortaklığı Beyannamesi

\*Konsorsiyum Beyannamesi

\*Geçici Teminat Mektubu

\*Avans Teminat Mektubu

\*Banka Referans Mektubu

\*Anahtar Teknik Personel Listesi

\*Anahtar Teknik Personel Beyannamesi

\*Anahtar Teknik Personel Niteliğindeki Personal Beyannamesi

\*İş Deneyim Belgesi (Yüklenici İş Bitirme)

- \*İş Deneyim Belgesi (Yüklenici İş Durum)
- \*İş Deneyim Belgesi (Alt Yüklenici İş Bitirme)
- \*İş Deneyim Belgesi (İş Denetleme)
- \*İş Deneyim Belgesi (İş Yönetme)
- \*İş Deneyim Belgesi (Devam Eden İşler için - İş Denetleme)
- \*İş Deneyim Belgesi (Devam Eden İşler için - İş Yönetme)
- \*İş Deneyim Belgesi (İş Denetleme/İş Yönetme)
- \*İş Deneyim Belgesi (Devam Eden İşler için - İş Denetleme/İş Yönetme)
- \*İş Bitirme/Durum/Yönetme/Denetleme Belgesinin Kullanılmasına İlişkin Ortaklık Durum Belgesi
- \*İş deneyimini Gösteren Belgesi Kullanılacak Ortağa İlişkin Ortaklık Durum Belgesi
- \*İş Denetleme Belgesinin Kullanılmasına İlişkin Ortaklık Durum Belgesi
- \*Mezuniyet Belgesinin Kullanılmasına İlişkin Ortaklık Durum Belgesi

**Diğer Belgeler** (Tip idari şartnamelerde belirtilen, ihaleye katılabilmek için tekliflerin kapsamında sunulmaları gereken diğer belgeler)

### 15. İsteklilerce verilen teklif zarflarının teslim alınması

Süresi içinde teslim edilen zarflar için alındı belgesi düzenlenir. Elden geç teslim edilen zarflar kabul edilmeyerek iade edilir. İade edilen bu zarflar için herhangi bir belge/tutanak düzenlenmesi gerekmemektedir.

#### İhale Teklif Zarfı Alındı Belgesi

### 16. Postada geciken tekliflerin tespiti

Postayla gönderilen ve idareye geç ulaşan ihale tekliflerinin işleme konulmayarak alınış zamanının tespit edilmesi için tutanak düzenlenir.

#### Postadaki Gecikme Nedeniyle İşleme Konulmayan İhale Teklifinin Alınış Zamanına İlişkin Tutanak

### 17. İhale teklif zarflarının ihale komisyonuna teslimi

İdare tarafından teslim alınan bütün teklif zarfları, **son başvuru (ihale) saatinde** tutanak ile topluca ihale komisyonuna teslim edilir.

#### Alınan İhale Teklif Zarflarının İhale Komisyonuna Teslimine Dair Tutanak



## İHALE KOMİSYONU SÜRECİ

### Zarfların ve Belgelerin Kontrolü (Açık Oturum)

#### 18. İhale teklif zarflarının şekil yönünden incelenmesi

İhale teklif zarfları, hazır olanların önünde incelenerek, usulüne uygun olmayanlar açılmadan değerlendirme dışı bırakılır ve ihale komisyonunca buna ilişkin tutanak düzenlenir.

(Değerlendirme dışı bırakılan zarflar iade edilmez)

[Uygun Olmadığı İçin Değerlendirme Dışı Bırakılan İhale Teklif Zarfına İlişkin İhale Komisyonu Tutanağı](#)

#### 19. Teklif zarflarının açılması ve kontrol edilmesi

Zarflar istekliler huzurunda, alınış sırasına göre açılır ve zarfın içinden çıkan bütün belgeler tutanağa bağlanır.

[Teklif Zarfı Açma ve Belge Kontrol Tutanağı](#)

#### 20. Uygun bulunmayan belgelerin tespiti

Belgeleri eksik olan veya teklif mektubu ile geçici teminatı usulüne uygun olmayan istekliler tutanakla tespit edilir.

[Uygun Olmayan Belgelerin Uygun Sayılmama Gerekçelerine İlişkin Tutanak](#)

#### 21. Teklif fiyatlarının açıklanması

İstekliler ve teklif bedelleri ile işin yaklaşık maliyeti açıklanır. Bu işlemlere ilişkin hazırlanan tutanak ihale komisyonunca imzalanır. Bu aşamada; hiçbir teklifin reddine veya kabulüne karar verilmez, teklifi oluşturan belgeler düzeltilemez ve tamamlanamaz.

[Teklif Edilen Fiyatlara ve Yaklaşık Maliyetin Açıklanmasına İlişkin Tutanak](#)

#### 22. Komisyonca tekliflerin alınması ve açılması oturumunun kapatılması

Teklifler ihale komisyonunca hemen değerlendirilmek üzere oturum kapatılır.

### Tekliflerin ve Belgelerin İncelenmesi ve Değerlendirilmesi (Kapalı Oturum)

#### 23. Belgelerin incelenmesi ve açıklama talebi

Öncelikle belgeleri eksik olduğu veya teklif mektubu ile geçici teminatı usulüne uygun olmadığı ilk oturumda KİK010.0/ numaralı standart form ile tespit edilen isteklilerin tekliflerinin değerlendirme dışı bırakılmasına karar verilir.

Ancak isteklilerden belgelerdeki eksik bilgilerin tamamlanması yazılı olarak istenir. Net olmayan hususlarla ilgili olarak isteklilerden yazılı olarak tekliflerini açıklamaları istenebilir.

Belirlenen sürede eksik belge veya bilgileri tamamlamayan istekliler değerlendirme dışı bırakılır.

#### **24. Tekliflerin ayrıntılı değerlendirmesi**

Teklifin esasını değiştirecek nitelikte olmaması kaydıyla, sunulan belgelerde bilgi eksikliği bulunması halinde İdarece belirlenen sürede bu eksik bilgilerin tamamlanması yazılı olarak istenir. Bu çerçevede, tamamlanması istenen bilgi eksikliklerinin giderilmesine ilişkin belgelerin niteliği dikkate alınarak İdare tarafından iki iş gününden az olmamak üzere makul bir tamamlama süresi verilir. Belirlenen sürede bilgileri tamamlamayanların teklifleri değerlendirme dışı bırakılır ve geçici teminatları gelir kaydedilir.

#### **25. Aritmetik inceleme**

İsteklilerin ihale konusu işi yapabilme kapasitelerini belirleyen yeterlik kriterlerine ve tekliflerin ihale dokümanında belirtilen şartlara uygun olup olmadığı ile birim fiyat teklif cetvellerinde aritmetik hata bulunup bulunmadığı incelenir. Uygun olmadığı belirlenen teklifler ile birim fiyat teklif cetvellerinde aritmetik hata bulunan teklifler değerlendirme dışı bırakılır.

#### **26. Aşırı düşük teklifler**

İhale komisyonu, verilen teklifleri değerlendirdikten sonra, diğer tekliflere veya yaklaşık maliyete göre teklif fiyatı aşırı düşük olanları tespit eder. Bu teklifleri reddetmeden önce, belirlediği süre içinde teklif sahiplerinden, teklifte önemli olduğunu tespit ettiği bileşenler ile ilgili ayrıntıları yazılı olarak ister.

#### **27. Teklif fiyatlarının incelenmesi ve ihale komisyonunun kararı**

Yapılan değerlendirme sonucunda ihale, ekonomik açıdan en avantajlı teklifi veren isteklinin üzerinde bırakılır.

En avantajlı teklifin seçimi:

a.Fiyat yönünden en düşük teklif,

b.Fiyat dışındaki unsurların da dikkate alınarak tespit edilen en avantajlı teklif

#### **İhale Komisyonu Kararı**

#### **İhale Kararının Onaylanması ve Sonucun Bildirilmesi**

#### **28. İsteklinin yasaklı olup olmadığının teyit ettirilmesi**

İhale kararları ihale yetkilisince onaylanmadan önce idare, ihale üzerinde kalan isteklinin 58'inci maddeye göre yasaklı olup olmadığını anılan maddeye göre teyit ettirerek buna ilişkin belgeyi ihale kararına eklemek zorundadır.

Ayrıca ihale üzerinde kalan istekliden, dosyasındaki iş deneyim belgesi noter onaylı suret ise, belgenin aslını ibraz etmesi istenir.

### **29. İhale kararının onaya sunulması**

İhale komisyonu gerekçeli kararını belirleyerek, ihale yetkilisinin onayına sunar. Kararlarda isteklilerin adları veya ticaret unvanları, teklif edilen bedeller, ihalenin tarihi ve hangi istekli üzerine hangi gerekçelerle yapıldığı, ihale yapılmamış ise nedenleri belirtilir.

### **30. İhale kararının onaylanması**

İhale yetkilisi, karar tarihini izleyen en geç 5 iş günü içinde ihale kararını onaylar veya gerekçesini açıkça belirtmek suretiyle iptal eder.

### **31. Kesinleşen ihale kararının bildirilmesi**

İhale sonucu, ihale kararının ihale yetkilisi tarafından onaylandığı günü izleyen en geç üç gün içinde, ihale üzerinde bırakılan dahil, ihaleye teklif veren bütün isteklilere bildirilir. İhale sonucunun bildiriminde, tekliflerin değerlendirmeye alınmama veya uygun bulunmama gerekçelerine de yer verilir. İhale sonucunun bütün isteklilere bildiriminden itibaren on gün geçmedikçe sözleşme imzalanmayacaktır.

[Kesinleşen İhale Kararının Bildirilmesi Formu](#)

### **32. İptal edilen ihale kararının bildirilmesi**

İhale kararlarının ihale yetkilisi tarafından iptal edilmesi durumunda da isteklilere aynı şekilde bildirim yapılır.

[İptal Edilen İhale Kararının Bildirilmesi Formu](#)

## **SÖZLEŞMEYE DAVET VE SÖZLEŞMENİN İMZALANMASI**

### **33. İsteklinin sözleşmeye davet edilmesi**

4734 sayılı Kanununun 41 inci maddesinde belirtilen sürenin bitimini, ön mali kontrol yapılması gereken hallerde ise bu kontrolün tamamlandığı tarihi izleyen günden itibaren üç gün içinde, ihale üzerinde bırakılan istekli sözleşmeye davet edilir. Bu davet yazısında, tebliğ tarihini izleyen on gün içinde yasal yükümlüklerini yerine getirmek suretiyle sözleşmeyi imzalaması hususu bildirilir.

[Üzerinde İhale Yapılan İsteklinin Sözleşmeye Davet Edilmesine İlişkin Form veya EKAP üzerinden Sözleşmeye Davet Edilmesine İlişkin tebligat gönderilmesi](#)

### **34. Kesin teminatın alınması**

Sözleşmenin yapılmasından önce ihale üzerinde kalan istekliden ihale bedeli üzerinden hesaplanmak suretiyle % 6 oranında kesin teminat alınır.

[Kesin Teminat Mektubu](#)

### 35. Sözleşmenin imzalanması

- İhalenin konsorsiyum üzerinde kalması halinde, konsorsiyumdan sözleşme imzalanmadan önce noter tasdikli konsorsiyum sözleşmesini vermesi istenir.
- Yapılan bütün ihaleler bir sözleşmeye bağlanır. KİK payı kesilir. Sözleşmeler idarece hazırlanır ve ihale yetkilisi ile yüklenici tarafından imzalanır. İhale dokümanında aksi belirtilmedikçe sözleşmelerin notere tescili ve onaylattırılması zorunlu değildir.
- Yüklenicinin ortak girişim olması halinde, sözleşmeler ortak girişimin bütün ortakları tarafından imzalanır.

### 36. Geçici teminatın iade edilmesi/gelir kaydedilmesi

Sözleşme imzalandıktan hemen sonra geçici teminatlar iade edilir.

İsteklinin sözleşmeyi imzalamaması halinde ise geçici teminatı gelir kaydedilerek, uygun görülen ikinci istekli sözleşmeye davet edilir. Bunun usulü, birinci isteklinin sözleşmeyi imzalamaya davet edilmesi usulünün aynısıdır.

### 37. İhale sonucunun ilanı

İhale sonucu, sözleşmenin imzalanmasından sonra Kamu İhale Bülteninde yayımlanır.

## II- AMAÇ ve HEDEFLER

### Amaç:

Öğrencilerin beden ve ruh sağlığını korumak, hasta olanları tedavi etmek veya ettirmek, barınma, beslenme, çalışma, dinlenme ve ilgi alanlarına göre boş zamanlarını değerlendirmek, yeni ilgi alanları kazanmalarına imkan sağlayarak, gerek sağlık ve gerekse sosyal durumlarının iyileşmesine, yeteneklerinin ve kişiliklerinin sağlıklı bir şekilde gelişmesine imkan verecek hizmetler sunmak ve onları ruhsal ve bedensel sağlıklarına özen gösteren bireyler olarak yetiştirmek, birlikte düzenli ve disiplinli çalışma, dinlenme ve eğlenme alışkanlıkları kazandırmaktır.

### Hedefler:

- \* Öğrencilerin beden ve ruh sağlığını korumak, hasta olanları tedavi etmek veya ettirmek
- \* Öğrencilerin barınma ve beslenme gibi temel gereksinimlerinin karşılanması amacıyla gerekli hizmetleri sağlamak, bu hizmetleri sunan kuruluşlarla işbirliği yaparak, hizmetin daha iyi yürütülmesini sağlamak ve yurt kantin ve kafeteryalarının, yemekhanelerin en iyi şekilde hizmet vermesi için eksiklikleri takip ederek, yıl içinde gerekli denetimlerde bulunmak
- \* Spor hizmetleri olarak, öğrencilerin beden sağlıklarını korumak ve geliştirmek, onlara disiplinle çalışma alışkanlığı kazandırmak, spora ilgi duymalarını sağlamak, enerjilerini bu olumlu yöne yöneltmek , boş zamanlarını değerlendirmek için ilgi duydukları spor dalında çalışmalarını sağlamak üzere; spor şöleni müsabakaları düzenlemek, üniversitemizi temsilen üniversitelerarası müsabakalara katılmalarını sağlamak, tüm spor tesislerini çağa uygun malzemelerle donatmak

- \* Öğrencilerin güzel sanatlarla ilgili faaliyetleri izlemelerini, isterlerse bu faaliyetlere katılmalarını sağlamak amacıyla konser, tiyatro gibi kültür ve sanat alanlarında faaliyetler düzenleyerek, öğrencilerin daha geniş ölçüde bu faaliyetlerden yararlanmalarını sağlamak
- \* Öğrenci kollarına gerek malzeme temini gerekse ulaşım imkanları ile destek olmak
- \* Başarılı-ihtiyaçlı öğrencileri kısmi zamanlı çalıştırarak onlara maddi destek olmak, aynı zamanda profesyonel iş yaşamına hazırlanmalarını sağlamak
- \* İhtiyaçlı öğrencilere giyim yardımı yapmak
- \* Teknolojik gelişmeleri takip ederek, öğrencilerin araştırma yeteneklerinin gelişmesi ve bunların uygulanabilirliğini sağlamak üzere Fakülte ve Yüksekokulları bilgisayar ve laboratuvar malzemesi ile donatmak.

### **B-Temel Politikalar ve Öncelikler**

Üniversitemiz öğrencilerinin beden ve ruh sağlığının korunması, beslenme, barınma, çalışma ve boş zamanlarını değerlendirme gibi sosyal ihtiyaçlarını karşılamak amacıyla kantin, kafeterya, yurt, konferans, tiyatro, konser, sergi, folklor ve kamp yerleri gibi tesislerden öğrencilerin en iyi şekilde yararlandırılmalarını sağlamak için gerekli tedbirleri almak, onları bilgili, yaratıcı, çağdaş, özgür düşünen ve kendine güvenen birey olarak yetiştirebilmek için gelişimin tüm fırsatlarını sunan üniversite ortamı yaratmak temel politikamız ve önceliğimizdir .

### **III- FAALİYETLERE İLİŞKİN BİLGİ VE DEĞERLENDİRMELER**

#### **A-Mali Bilgiler**

Daire Başkanlığımız kadrosundaki personelin aylık ödemelerini karşılamak üzere 2016 yılında 2.289.000,00 TL ödenek öngörülmüş iken, yapılan ödenek eklemeleri ile birlikte toplam ödenek 2.534.000,00 TL olmuştur. Yılısonu itibarıyla bu ödenekten yapılan gider toplamı 2.533.129,50 TL gerçekleşmiştir. Sosyal güvenlik kurumlarına devlet primi giderleri için 2016 yılında 456.000,00 TL ödenek öngörülmüş iken, yapılan ödenek eklemeleri ile birlikte toplam ödenek 518.000,00 TL olmuştur. Yılısonu itibarıyla bu ödenekten yapılan gider toplamı 517.818,22 TL gerçekleşmiştir.

09.6.0.00-2-03.3 bölümüne 2016 yılında ödenek öngörülmemiş iken, yapılan ödenek eklemeleri ile birlikte toplam ödenek 7.500,00 TL olmuştur. Yılısonu itibarıyla bu ödenekten yapılan gider toplamı 7.401,02 TL gerçekleşmiştir.

09.6.0.03-2-03.2 bölümüne 2016 yılında ödenek öngörülmemiş iken, yapılan ödenek eklemeleri ile birlikte toplam ödenek 2.217.800,00 TL olmuştur. Yılısonu itibarıyla bu ödenekten yapılan gider toplamı 2.204.767,23 TL gerçekleşmiştir.

Üniversitemiz öğrencilerinin beslenme hizmetlerini karşılamak üzere 2016 yılında 2.000.000,00 TL ödenek öngörülmüş iken, bu ödenekten 1.949.000,00 TL 09.6.0.03-2-03.2 bölümüne aktarılmıştır.

Üniversitemiz Kanuni Kampüsü ile Fakültelerdeki yemekhanelere malzeme alım giderleri için 2016 yılında 20.000,00 TL ödenek öngörülmüş, yılısonu itibarıyla bu ödenekten yapılan gider toplamı 19.874,74 TL gerçekleşmiştir.

2016 yılında öğrenci yemekhanesinin yeni binasına taşınması nedeniyle yapılan inşaat çalışmaları için 09.6.0.03-2-03.8 bölümüne 88.000,00 TL aktarılmış, bu ödenekten yapılan gider toplamı 87.084,00 TL gerçekleşmiştir.

Üniversitemiz öğrenci yurdunda yakacak alım giderleri için 2016 yılında 21.000,00 TL ödenek öngörülmüş, yılsonu itibarıyla bu ödenekten yapılan gider toplamı 15.599,28 TL gerçekleşmiştir. Öğrenci yurduna diğer dayanıklı mal ve malzeme alım giderleri için (nevresim, çarşaf, yastık vb.) 2016 yılında 10.000,00 TL ödenek öngörülmüş, yıl içerisinde başka bir bölüme aktarılmıştır.

Üniversitemiz öğrenci yurdunda yapılacak bina bakım ve onarım çalışmaları için 2016 yılında 09.6.0.04-2-03.8 bölümüne 50.000,00 TL ödenek öngörülmüş iken, yıl içerisinde bu ödenek başka bir bölüme aktarılmıştır.

Daire Başkanlığımız öğrenci revirinde kullanılmak üzere tıbbi malzeme ve ilaç alım giderleri için 2016 yılında 4.000,00 TL ödenek öngörülmüş, yılsonu itibarıyla bu ödenekten yapılan gider toplamı 3.507,74 TL gerçekleşmiştir. Öğrenci revirinde kullanılan cihazların bakım ve onarımı giderleri için 2016 yılında öngörülen 3.000,00 TL yıl içerisinde başka bir bölüme aktarılmıştır.

Öğrencilerin sportif ve kültürel ihtiyaçları ile spor salonu ve kültür merkezlerinin tüketime yönelik mal ve malzeme ihtiyaçlarını karşılamak, çim sahanın yapımı ve bakımı ile ilgili işlerde kullanılmak üzere 2016 yılında 159.000,00 TL ödenek öngörülmüş iken, bu ödenekten 22.000,00 TL düşülerek toplam ödenek 137.000,00 TL olmuştur. Yılsonu itibarıyla bu ödenekten yapılan gider toplamı 105.636,76 TL gerçekleşmiştir.

Üniversitelerarası spor müsabakaları, diğer sportif ve kültürel faaliyetler, bilimsel faaliyetler, halk oyunları yarışmalarına katılacak ekiplerin yolluk giderleri için 2016 yılında 120.000,00 TL ödenek öngörülmüş, yılsonu itibarıyla bu ödenekten yapılan gider toplamı 93.991,38 TL gerçekleşmiştir.

Üniversitelerarası spor ve kültür etkinliklerine katılan sporcuların, halk oyunları ekiplerinin gidiş gelişleri için taşıt kiralaması ile spor şoleni müsabakalarında görev alan hakem, doktor, gözlemci, saha komiseri ve diğer görevlilere yapılacak ödemeler için 2016 yılında 50.000,00 TL ödenek öngörülmüş, yılsonu itibarıyla bu ödenekten yapılan gider toplamı 49.327,66 TL gerçekleşmiştir.

Üniversitemiz Hasan POLAT Beden Eğitimi ve Spor Merkezi, çim saha spor merkezi, Atatürk Kültür Merkezi ve Prof.Dr. Osman TURAN Kültür ve Kongre Merkezindeki cihazların bakım ve onarım giderleri için 2016 yılında 8.000,00 TL ödenek öngörülmüş, yılsonu itibarıyla bu ödenekten yapılan gider toplamı 2.292,74 TL gerçekleşmiştir.

Üniversitemiz Hasan POLAT Beden Eğitimi ve Spor Merkezi, çim saha spor merkezi, minyatür sahalar, Atatürk Kültür Merkezi ile Prof.Dr. Osman TURAN Kültür ve Kongre Merkezinde yapılacak onarım giderleri için 2016 yılında 50.000,00 TL öngörülmüş iken, yapılan ödenek eklemeleri ile birlikte toplam ödenek 93.000,00 TL olmuştur. Yılsonu itibarıyla bu ödenekten yapılan gider toplamı 89.664,00 TL gerçekleşmiştir.

Daire Başkanlığımız kadrosundaki personelin aylık ödemelerini karşılamak üzere 2016 yılında 725.000,00 TL ödenek öngörülmüş, yılsonu itibarıyla bu ödenekten yapılan gider toplamı 485.732,91 TL gerçekleşmiştir. Sözleşmeli personelin aylık ödemelerini karşılamak üzere 2016 yılında 198.000,00 TL ödenek öngörülmüş, yılsonu itibarıyla bu ödenekten yapılan gider toplamı 177.394,38 TL gerçekleşmiştir. Sürekli işçi ve geçici işçi personelin aylık ödemelerini karşılamak üzere 2016 yılında 1.241.000,00 TL ödenek öngörülmüş, yılsonu itibarıyla bu ödenekten yapılan gider toplamı 1.165.081,24 TL gerçekleşmiştir.

Üniversitemize bağlı birimlerde kısmi zamanlı çalışan öğrencilerin aylık ödemeleri için 2016 yılında 618.000,00 TL ödenek öngörülmüş iken, yapılan ödenek düşmeleri ile birlikte toplam ödenek 614.000,00 TL olmuştur. Yılsonu itibarıyla bu ödenekten yapılan gider toplamı 595.919,80 TL gerçekleşmiştir.

Daire Başkanlığımız kadrosundaki personelin sosyal güvenlik kurumlarına devlet primi giderleri için 2016 yılında 93.000,00 TL ödenek öngörülmüş, yılsonu itibarıyla bu ödenekten

yapılan gider toplamı 68.050,34 TL gerçekleşmiştir. Sözleşmeli personelin sosyal güvenlik kurumlarına devlet primi giderleri için 2016 yılında 35.000,00 TL ödenek öngörülmüş, yılsonu itibarıyla bu ödenekten yapılan gider toplamı 25.033,70 TL gerçekleşmiştir. Sürekli işçi ve geçici işçi personelin sosyal güvenlik kurumlarına devlet primi giderleri için 2016 yılında 284.000,00 TL ödenek öngörülmüş, yılsonu itibarıyla bu ödenekten yapılan gider toplamı 248.704,95 TL gerçekleşmiştir. Kısmi zamanlı öğrenciler ile staj yapan öğrencilerin sosyal güvenlik kurumlarına devlet primi giderleri için 2016 yılında 327.000,00 TL ödenek öngörülmüş iken, yapılan ödenek eklemeleri ile birlikte toplam ödenek 331.000,00 TL olmuştur. Yılsonu itibarıyla bu ödenekten yapılan gider toplamı 328.615,61 TL gerçekleşmiştir.

Üniversitemiz matbaası, Öğrenci İşleri Daire Başkanlığı ve Daire Başkanlığımızın tüketime yönelik mal ve malzeme alım giderleri için 2016 yılında 610.000,00 TL ödenek öngörülmüş iken, yapılan ödenek eklemeleri ile birlikte toplam ödenek 821.000,00 TL olmuştur. Yılsonu itibarıyla bu ödenekten yapılan gider toplamı 820.807,91 TL gerçekleşmiştir.

Üniversitemiz öğrencilerinin arazi çalışması, yurtiçinde ve yurtdışında belirtilen sınav merkezlerinde yapılan yabancı uyruklu öğrenci sınavında (YÖS) temsilci, salon başkanı ve gözetmenlik görevi yapmak üzere görevlendirilenlerin yolluk ve gündelik giderleri için 2016 yılında 135.000,00 TL ödenek öngörülmüş iken, yapılan ödenek eklemeleri ile birlikte toplam ödenek 165.000,00 TL olmuştur. Yılsonu itibarıyla bu ödenekten yapılan gider toplamı 164.609,94 TL gerçekleşmiştir.

Telefon ve faks giderleri, ilan giderleri, yurtiçi ve yurtdışı sınav merkezlerinde yapılacak yabancı uyruklu öğrenci sınavının organizasyon giderleri için 2016 yılında 154.000,00 TL ödenek öngörülmüş iken, yapılan ödenek eklemeleri ile birlikte toplam ödenek 197.500,00 TL olmuştur. Yılsonu itibarıyla bu ödenekten yapılan gider toplamı 197.051,21 TL gerçekleşmiştir.

Daire Başkanlığımızdaki makinelerin bakım ve onarım giderleri için 2016 yılında 30.000,00 TL ödenek öngörülmüş iken, yapılan ödenek düşmeleri ile birlikte toplam ödenek 27.400,00 TL olmuştur. Yılsonu itibarıyla bu ödenekten yapılan gider toplamı 16.537,32 TL gerçekleşmiştir.

Daire Başkanlığımıza bağlı öğrenci yurtları ve büroların bakım ve onarım giderleri için 2016 yılında 20.000,00 TL öngörülmüş iken, yapılan ödenek eklemeleri ile birlikte toplam ödenek 23.400,00 TL olmuştur. Yılsonu itibarıyla bu ödenekten yapılan gider toplamı 22.868,40 TL gerçekleşmiştir.

## 1- Bütçe Uygulama Sonuçları

### 1.1.Bütçe Giderleri

EKONOMİK DÜZEYDE 2016 ÖDENEK KULLANIM DURUMU				
	BAŞLANGIÇ ÖDENEĞİ	TOPLAM ÖDENEK	TOPLAM HARCAMA	GERÇEK. ORANI %
<b>BÜTÇE GİDERLERİ TOPLAMI</b>	<b>9.710.000,00</b>	<b>10.649.600,00</b>	<b>10.046.501,98</b>	<b>94,33</b>
PERSONEL GİDERLERİ	5.071.000,00	5.312.000,00	4.957.257,83	93,32
SGK DEVLET PRİMİ GİDERLERİ	1.195.000,00	1.261.000,00	1.188.222,82	94,22
MAL VE HİZMET ALIMI GİDERLERİ	3.444.000,00	4.076.600,00	3.901.021,33	95,69
CARİ TRANSFERLER				
SERMAYE GİDERLERİ				

\*% Oranı (Toplam Harcama/Toplam ödenek) X 100 olarak hesaplanacaktır.

## 1.2. Bütçe Giderlerine İlişkin Açıklamalar

2- Temel Mali Tablolara İlişkin Açıklamalar  
Bütçe Giderlerinin Ekonomik Sınıflandırılması

Fonksiyonel kod	Ekonomik kod	Bütçe Giderinin Türü	KBÖ	Toplam Ödenek	Harcama
	<b>01</b>	<b>PERSONEL GİDERLERİ</b>	<b>5.071.000,00</b>	<b>5.312.000,00</b>	<b>4.957.257,83</b>
09.6.0.00	01.1	Memurlar	2.289.000,00	2.534.000,00	2.533.129,50
09.6.0.07	01.1	Memurlar	725.000,00	725.000,00	485.732,91
09.6.0.07	01.2	Sözleşmeli personel	198.000,00	198.000,00	177.394,38
09.6.0.07	01.3	İşçiler	1.241.000,00	1.241.000,00	1.165.081,24
09.6.0.07	01.4	Geçici personel	618.000,00	614.000,00	595.919,80
	<b>02</b>	<b>SOSYAL GÜV.KUR.DEV. PR. GİDERLERİ</b>	<b>1.195.000,00</b>	<b>1.261.000,00</b>	<b>1.188.222,82</b>
09.6.0.00	02.1	Memurlar	456.000,00	518.000,00	517.818,22
09.6.0.07	02.1	Memurlar	93.000,00	93.000,00	68.050,34
09.6.0.07	02.2	Sözleşmeli personel	35.000,00	35.000,00	25.033,70
09.6.0.07	02.3	İşçiler	284.000,00	284.000,00	248.704,95
09.6.0.07	02.4	Geçici personel	327.000,00	331.000,00	328.615,61
	<b>03</b>	<b>MAL VE HİZMET ALIM GİDERLERİ</b>	<b>3.444.000,00</b>	<b>4.076.600,00</b>	<b>3.901.021,33</b>
09.6.0.00	03.3	Yolluklar	-	7.500,00	7.401,02
09.6.0.03	03.2	Tüketime Yönelik	-	2.217.800,00	2.204.767,23
09.6.0.03	03.5	Hizmet Alımları	2.000.000,00	51.000,00	-
09.6.0.03	03.7	Menkul Mal,Gayri Maddi Hak Alım, Bakım ve Onarım Giderleri	20.000,00	20.000,00	19.874,74
09.6.0.03	03.8	Gayrimenkul Mal Bakım ve Onarım Giderleri	-	88.000,00	87.084,00
09.6.0.04	03.2	Tüketime Yönelik Mal ve Hizmet Alım Giderleri	21.000,00	21.000,00	15.599,28
09.6.0.04	03.7	Menkul Mal,Gayri Maddi Hak Alım,Bakım ve Onarım Giderleri	10.000,00	-	-
09.6.0.04	03.8	Gayrimenkul Mal Bakım ve Onarım Giderleri	50.000,00	40.000,00	-
09.6.0.05	03.2	Tüketime Yönelik Mal ve Hizmet Alım Giderleri	4.000,00	4.000,00	3.507,74
09.6.0.05	03.7	Menkul Mal,Gayri Maddi Hak Alım,Bakım ve Onarım Giderleri	3.000,00	-	-
09.6.0.06	03.2	Tüketime Yönelik Mal ve Hizmet Alım Giderleri	159.000,00	137.000,00	105.636,76
09.6.0.06	03.3	Yolluklar	120.000,00	105.000,00	93.991,38
09.6.0.06	03.5	Hizmet Alımları	50.000,00	50.000,00	49.327,66
09.6.0.06	03.7	Menkul Mal,Gayri Maddi Hak Alım,Bakım ve Onarım Giderleri	8.000,00	8.000,00	2.292,74
09.6.0.06	03.8	Gayrimenkul Mal Bakım ve Onarım Giderleri	50.000,00	93.000,00	89.664,00
09.6.0.07	03.2	Tüketime Yönelik Mal ve Hizmet Alım Giderleri	610.000,00	821.000,00	820.807,91
09.6.0.07	03.3	Yolluklar	135.000,00	165.000,00	164.609,94



09.6.0.07	03.5	Hizmet Alımları	154.000,00	197.500,00	197.051,21
09.6.0.07	03.7	Menkul Mal,Gayri Maddi Hak Alım,Bakım ve Onarım Giderleri	30.000,00	27.400,00	16.537,32
09.6.0.07	03.8	Gayrimenkul Mal Bakım ve Onarım Giderleri	20.000,00	23.400,00	22.868,40

### **PERSONEL GİDERLERİ**

Personel giderleri için 2016 yılında 5.071.000,00 TL ödenek öngörülmüş iken, yapılan ödenek eklemeleri ile birlikte toplam ödenek 5.312.000,00 TL olmuştur. Yılı sonu itibarıyla bu ödenekten yapılan gider toplamı 4.957.257,83 TL gerçekleşmiştir.

Personel giderlerinin istihdam şekillerine göre dağılımı:

Memurlar :2.533.129,50 TL  
(09.6.0.00-2-01.1)

Memurlar : 485.732,91 TL  
(09.6.0.07-2-01.1)

Sözleşmeli Personel : 177.394,38 TL

Geçici İşçi-İşçiler : 1.165.081,24 TL

Geçici personel : 595.919,80 TL

-----  
TOPLAM 4.957.257,83 TL

### **SOSYAL GÜVENLİK KURUMLARINA DEVLET PRİMİ GİDERLERİ:**

Sosyal güvenlik kurumlarına devlet primi giderleri için 2016 yılında 1.195.000,00 TL ödenek öngörülmüş iken, yapılan ödenek eklemeleri ile birlikte toplam ödenek 1.261.000,00 TL olmuştur. Yılı sonu itibarıyla bu ödenekten yapılan gider toplamı 1.188.222,82 TL gerçekleşmiştir. Sosyal güvenlik kurumlarına devlet primi giderlerinin istihdam şekillerine göre dağılımı:

Memurlar :517.818,22 TL  
(09.6.0.00-2-02.1)

Memurlar : 68.050,34 TL  
(09.6.0.07-2-02.1)

Sözleşmeli Personel : 25.033,70 TL

Geçici İşçi-İşçiler :248.704,95 TL

Geçici personel : 328.615,61 TL

-----  
TOPLAM 1.188.222,82 TL

**MAL VE HİZMET ALIM GİDERLERİ:**

Mal ve hizmet alım giderleri için 2016 yılında 3.444.000,00 TL ödenek öngörülmüş iken, yapılan ödenek eklemeleri ve düşmeleri ile birlikte toplam ödenek 4.076.600,00 TL olmuştur. Yılsonu itibarıyla bu ödenekten yapılan gider toplamı 3.901.021,33 TL gerçekleşmiştir.

Mal ve hizmet alım giderlerinin dağılımı:

Tüketime Yönelik Mal ve Hizmet Alım Giderleri	: 3.150.318,92 TL
Yolluklar	: 266.002,34 TL
Hizmet Alımları	: 246.378,87 TL
Menkul Mal,Gayri Maddi Hak Alım, Bakım ve Onarım Giderleri	: 38.704,80 TL
Gayrimenkul Mal Bakım ve Onarım Giderleri	: 199.616,40 TL
<b>TOPLAM</b>	<b>3.901.021,33 TL</b>

**2- Mali Denetim Sonuçları****B- Performans Bilgileri****1- Faaliyet ve Proje Bilgileri****Faaliyet Bilgileri****1.1.1.Kurum ve Diğer Kuruluşlar/ Üniversiteler Tarafından Düzenlenen Ulusal ve Uluslararası Bilimsel Toplantı Sayısı/Katılan sayısı**

	Üniversitemiz tarafından düzenlenen ulusal ve uluslararası bilimsel toplantıların sayısı		Diğer Üniversiteler ve diğer kuruluşlar tarafından düzenlenen ulusal ve uluslararası bilimsel toplantılara katılan öğretim elemanlarının sayısı	
	Ulusal	Uluslararası	Ulusal	Uluslararası
Kongre	2	-	246	-
Sempozyum	4	-	241	-
Konferans	8	-	412	-
Panel	8	-	608	-
Eğitim Semineri	14	-	482	-
Açık Oturum	-	-	-	-
Söyleşi	3	-	185	-
Tiyatro	2	-	191	-
Konser	18	-	595	-
Sergi	-	-	-	-
<b>Toplam</b>	<b>59</b>	<b>-</b>	<b>2478</b>	<b>-</b>

## 2- Performans Sonuçları Tablosu

### 2.1. 2016 Yılı Performans Programı Gerçekleşme Sonuçları

Hedeften Sorumlu Birim		Yapı İşleri Teknik Daire Başk., Kütüphane ve Dok. D.B., Sağlık Kültür Spor D.B.		
Performans Hedefi-1		Eğitim-Öğretim Altyapısının Geliştirilmesi		
Performans Göstergeleri		2016 Hedef	2016 Gerçekleşme	Gerçekleşme %
1	Yenilenen (büyük onarımı) yapılan bina sayısı	10		Gerçekleşme/Hedef*100
2	Derslik sayısı	610		
3	Laboratuvar sayısı	380		
4	Kütüphane salonlarının öğrenci kapasitesi	1.000		
5	Kütüphanedeki basılı kitap sayısı	115.000		
6	Kütüphane veri tabanı sayısı	70		
7	Öğrencilere yönelik spor etkinliklerinin sayısı	300	311	96,46
8	Öğrencilere yönelik olarak düzenlenen sanatsal faaliyetlerin sayısı(Konser, söyleşi,tiyatro, sergi vb.)	125	60	208,3
9	Öğrenci kulüplerinin sayısı	77	68	113,23
10	Öğrenci yemekhanesinde iâşe yardımı yapılan toplam öğrenci sayısı	2.980	3.207	92,92
<p><b>Değerlendirme :</b>  <b>Öğrencilere yönelik spor etkinliklerinin sayısı:</b> 2016 da hedef koyulan 300 müsabaka; 235 spor şöleni+76 Üniversitelerarası müsabakalar olmak üzere 311 müsabaka ile gerçekleştirilmiş bulunmaktadır. 2017 hedefimiz 350 müsabaka planlanmıştır.  <b>Öğrencilere yönelik olarak düzenlenen sanatsal faaliyetlerin sayısı (Konser, söyleşi,tiyatro, sergi vb.):</b>  <b>Öğrenci yemekhanesinde iâşe yardımı yapılan toplam öğrenci sayısı:</b> Yapılan etkinliklerde kumanya %0.01 sapmaya neden oldu.</p>				

## IV- KURUMSAL KABİLİYET ve KAPASİTENİN DEĞERLENDİRİLMESİ

Bu bölümde idarelerin, teşkilat yapısı, organizasyon yeteneği, teknolojik kapasite unsurları açısından içsel durum değerlendirmesi sonuçlarına ve yıl içinde tespit edilen üstün ve zayıf yönler yer verilir.

Stratejik planı olan idareler, stratejik plan çalışmalarında kuruluş içi analiz çerçevesinde tespit ettikleri güçlü- zayıf yönleri hakkında faaliyet yılı içerisinde kaydedilen ilerlemelere ve alınan önlemlere yer verirler.

### A- Üstünlükler

- Spor tesislerinin çağa uygun ve yenilenebilir olması
- Sosyal, Kültürel ve Sportif faaliyetlerin sürekliliği ile alt yapı zenginliği,
- Öğrencilere kısmi zamanlı iş imkanı,
- Kültür merkezlerinde kullanılan teknik malzemelerin (ses, ışık sistemleri) kaliteli ve yenilenebilir olması,
- Öğrenci Kulüplerinin aktif ve koordineli çalışmaları,

- Yemekhane hizmetlerini yapan personelin işinin ehli olması (günlük 8 çeşit yemek menüsü hazırlayarak, servis yapabilme becerileri)
- Tam donanımlı ve yüzme havuzunun en iyi şekilde yapabileceği olimpik yüzme havuzunun olması,
- Spora ve yüzme sporuna destek veren bir yönetim ile cankurtarana ve sağlık ekibinin kendi öğrencilerimizden olması
- KTÜ Öğrenci Yurdu;
- \*Öğrenci yurdunun merkez kampüs yerleşkesi içinde bulunması,
- \*Ulaşımın kolayca sağlanması,
- \*Personel ile yöneticiler arasındaki uyum ve iyi iletişim,
- \*Üst yönetimle olan olumlu diyalog

### B- Zayıflıklar

- Atatürk Kültür Merkezi binasının, günümüz koşullarına uygun halde olmaması, (Binanın eski oluşu, tadilat ve bakıma olan ihtiyaç)
- Teknik kadronun gelişen teknolojiye uyumundaki eksiklikler,
- Mevcut merkez öğrenci yemekhanesinin bina olarak yetersizliği, (yemekhane ek hizmet birimleri yok-mutfak çalışma açısından kullanılabilir nitelikte değil- yemekhane binasının Kredi ve Yurtlar Kurumunun olması ve çok eski oluşu)
- Yüzme havuzundan kaynaklanan sıkıntılar;
- \*Açık havuz olması nedeniyle, (hava durumundan olumsuz etkilenmesi, mevsimlik olduğundan sürekli değişim gösteren çalışan personel sayısı, havuz başı etkinlikleri nedeniyle kısa olan yüzme sezonunun daha da kısaltılması, kadrolardaki yetişmiş eleman azlığı, havuz suyunun temizlik ve bakım maliyetlerinin yüksek olması)
- KTÜ Öğrenci Yurdu;
- \*Yurt işletmeciliği eğitilmiş personelin olmayışı
- \*Personelin ve öğrencilerin sosyal yönlerinin eksikliği

### C- Değerlendirme

Sağlık, Kültür ve Spor Daire Başkanlığımız, öğrencilerin beden ve ruh sağlığının korunması, beslenme, barınma, çalışma ve boş zamanlarını değerlendirme gibi sosyal ihtiyaçlarını karşılamak amacıyla mevcut kantin, kafeterya, yurt, konferans, sempozyum, seminer, tiyatro, konser, sergi, folklor, eğlence yerleri ve kamp yerleri gibi tesislerin işletilmesi ve buralardan öğrencilerin en iyi şekilde yararlandırılmalarını sağlamak için gerekli tedbirleri almıştır.

Öğrencilere kaliteli bir üniversite ortamı yaratmak amacıyla, spor salonlarının bakım ve onarımları ile açık spor sahaları yapım ve onarımları, ayrıca bu hizmetlerin görülmesi için gerekli makine-teçhizat alımı yapılmıştır.

Gelir kaynakları, başta öğrencilerin beslenme, sağlık, spor, kültür ve diğer sosyal hizmetleri olmak üzere yatırım ve öğrencilerin kısmi zamanlı olarak geçici işlerde çalıştırılması ile ilgili kullanılmıştır.

Sağlık, Kültür ve Spor Daire Başkanlığı olarak, öğrencilerimize hizmet fonksiyonlarını en iyi şekilde yerine getirebilmek için kendini sürekli iyileştirmeye devam edecektir.

### V- ÖNERİ VE TEDBİRLER

Üniversitemiz öğrencilerinin beslenme, barınma, sağlık, psikolojik danışma ve rehberlik, kültür, spor ve diğer sosyal hizmetlerini bütçe imkanları ölçüsünde kaliteli bir şekilde sunmaya devam edecektir.

**İÇ KONTROL GVENCE BEYANI**

Harcama yetkilisi olarak yetkim dâhilinde;

Bu raporda yer alan bilgilerin gvenilir, tam ve dođru olduđunu beyan ederim.

Bu raporda aıklanan faaliyetler iin idare btesinden harcama birimimize tahsis edilmiř kaynakların etkili, ekonomik ve verimli bir řekilde kullanıldıđını, grev ve yetki alanım erevesinde i kontrol sisteminin idari ve mali kararlar ile bunlara iliřkin iřlemlerin yasallık ve dzenliliđi hususunda yeterli gvenceyi sađladıđını ve harcama birimizde sre kontrolnn etkin olarak uygulandıđını bildiririm.

Bu gvence, harcama yetkilisi olarak sahip olduđum bilgi ve deđerlendirmeler, i kontroller, i deneti raporları ile Sayıřtay raporları gibi bilgim dâhilindeki hususlara dayanmaktadır.

Burada raporlanmayan, idarenin menfaatlerine zarar veren herhangi bir husus hakkında bilgim olmadıđını beyan ederim. (Sađlık,Kltr ve Spor Daire Bařkanlıđı/TRABZON-30.01.2017)

İmza  
Nejmi KIRKBİR  
Daire Bařkanı