

**KARADENİZ TEKNİK ÜNİVERSİTESİ**  
**ORMAN FAKÜLTESİ**  
**2022 Birim Faaliyet Raporu**





**İÇİNDEKİLER**

<b>ÜST YÖNETİCİ SUNUŞU.....</b>	<b>3</b>
<b>I- GENEL BİLGİLER</b>	
<b>A- Misyon ve Vizyon.....</b>	<b>4</b>
<b>B- Yetki, Görev ve Sorumluluklar.....</b>	<b>4</b>
<b>C- Birime İlişkin Bilgiler.....</b>	<b>9</b>
<b>1- Fiziksel Yapı.....</b>	<b>13</b>
1.1 Birimin Taşınmazlarının Dağılımı .....	13
1.2 Birimin Kapalı Alanlarının Dağılımı .....	13
1.3 Eğitim Alanlarının Teknolojik Donanımı .....	14
1.4 Sosyal Alanlar	14
1.5 Hizmet Alanları	15
1.6 Hastane Alanları	15
<b>2- Örgüt Yapısı.....</b>	<b>16</b>
<b>3- Bilgi ve Teknolojik Kaynaklar .....</b>	<b>18</b>
3.1 Kullanılan Bilişim Sistemleri .....	18
3.2 Yazılımlar ve Bilgisayarlar.....	19
3.3 Diğer Bilgi ve Teknolojik Kaynaklar .....	19
<b>4- İnsan Kaynakları .....</b>	<b>19</b>
4.1 Akademik Personel	19
4.2 Öğretim Elemanına Düşen Öğrenci Sayısı	20
4.3 Yabancı Uyruklu Akademik Personel	20
4.4 Diğer Üniversitelerde Görevlendirilen Akademik Personel	20
4.5 Başka Üniversitelerden Üniversitemizde Görevlendirilen A.Personel	20
4.6 Akademik Personelin Yaş İtibariyle Dağılımı	20
4.7 İdari Personel	20
4.8 İdari Personelin Eğitim Durumu	20
4.9 İdari Personelin Hizmet Süresi	20
4.10 İdari Personelin Yaş İtibarı ile Dağılımı	21
4.11 Personelin Cinsiyet Dağılımı	21
4.12 Sözleşmeli Personel ve İşçiler	21
4.13 Yıllar İtibarı ile Personel Sayılarının Dağılımı	21
<b>5- Sunulan Hizmetler .....</b>	<b>22</b>
5.1 Eğitim Öğretim Hizmetleri	30
5.2 Sağlık Hizmetleri	32
5.3 Araştırma Hizmetleri	32
5.4 Kültür Hizmetleri	34
5.5 Spor Hizmetleri	34
5.6 Öğrenci Kulüpleri Faaliyetleri	34

5.7 Eğitim Öğretimle İlgili Diğer İdari Faaliyetler	34
5.8 Talep, Şikayet ve İhbarlar	34
6- İç Kontrol ve Kalite Güvence Sistemi .....	36
6.1 Yönetim ve İç Kontrol Sistemi	36
6.2 Kalite Güvence Sistemi	44
<b>II- AMAÇ ve HEDEFLER</b>	
A- İdarenin Amaç ve Hedefleri .....	50
B- 2019-2023 Stratejik Plan 2022 Yılı İzleme ve Değerlendirmesi .....	51
<b>III- FAALİYETLERE İLİŞKİN BİLGİ VE DEĞERLENDİRMELER</b>	
A- Mali Bilgiler .....	54
1- Bütçe Uygulama Sonuçları .....	54
1.1 Bütçe Giderleri	54
1.2 Bütçe Giderlerine İlişkin Açıklamalar	54
2- Mali Denetim Sonuçları .....	55
2.1 İç Denetim	56
2.2 Dış Denetim	56
B- Performans Bilgileri .....	56
1- Bilimsel Faaliyet, Bilimsel Yayın ve Fikri Sınai Mülkiyet Hakları Bilgileri .....	57
1.1 Faaliyet Bilgileri	57
1.2 Bilimsel Yayınlar ve Fikri Sınai Mülkiyet Haklarına İlişkin Bilgiler	58
1.3 Ödüller	58
<b>IV- KURUMSAL KABİLİYET ve KAPASİTENİN DEĞERLENDİRİLMESİ</b>	
A- Üstünlükler .....	59
B- Zayıflıklar .....	60
C- Fırsatlar .....	60
D- Tehditler.....	61
<b>V- ÖNERİ VE TEDBİRLER .....</b>	61

### BİRİM YÖNETİCİSİ SUNUŞU

Ülkemizin en köklü üniversitelerinden olan Karadeniz Teknik Üniversitesi, Orman Fakültesi 1971 – 1972 yılında eğitime başlamıştır. Fakültemiz yarım asırlık bir geçmişe, köklü gelenek ve değerlerini sürdüren çağdaş bilim ve teknolojideki gelişmeleri izleyerek kendini sürekli yenileyen hedef ve vizyona sahiptir. Yaşadığımız asır olağanüstü değişim ve dönüşümlerin anlaşılması, geleceğin güçlü ve bütük Türkiye’si için çok önemlidir. Bizler bu gelişmelerin ortaya çıkardığı değişimlerin desteklenmesi gerektiğini biliyoruz. Bu kapsamda Orman Mühendisliği ve Orman Endüstri Mühendisliği Bölümleri MÜDEK tarafından akredite edilmiş olup Peyzaj Mimarlığı bölümümüz de akreditasyon çalışmaları devam etmektedir.

Fakültemiz; mezunları, öğrencileri, akademisteneri, memurları, dış paydaşları ile büyük bir aile yapısı oluşturmuştur. İlk başladığı öğretim yılından itibaren Orman Mühendisliği ve Orman Endüstri Mühendisliği Bölümlerinde öğretim sürdürülmüştür. Böylece Türkiye’nin ikinci, iki bölümle eğitime açılan ilk Orman Fakültesi olmuştur. Daha sonra fakülte bünyesinde 1990 yılında Peyzaj Mimarlığı, 2009 yılında da Yaban Hayatı Ekolojisi ve Yönetimi bölümleri açılmıştır. Bölümlerimizin her biri kendi alanlarında uzman, uluslararası alanda tanınan ve tecrübeli öğretim üye ve elemanlarından oluşmaktadır. 1975 yılından 2022 yılına kadar toplam 8186 öğrencimiz mezun olmuştur.

KTÜ Orman Fakültesi olarak seçkin, dinamik ve deneyimli akademik kadromuzla, laboratuvar, arazi, atölye, mekanizasyon ve modern sera alt yapılarıyla evrensel düzeyde bilgi üreterek bilim ve teknolojiye katkıda bulunmak; kurumsal değerlerimizi önemseyen, mesleki etik sahibi, çevre bilinci gelişmiş, yaratıcı, girişimci, dinamik, katılımcı, bilimsel formasyonu ve öz güveni ile dünyanın her yerinde, akademik kurumlarda, kamuda ve özel sektörde başarılı olacak bireyler yetiştirmeyi amaçlamaktadır. Yetiştirilmiş öğretim elemanı kadrosuyla hem öğrencilerimizin hem de diğer orman fakültelerinin lisansüstü öğrencilerinin yetişmesi için büyük gayret göstermektedir. Ayrıca, her geçen gün artan yayın sayısı ile bilime hizmet etmektedir. Ders plan ve müfredatımız Bologna Süreci ilkelerine uygun olarak gözden geçirilmiş ve öğrenci merkezli eğitimin alt yapısı büyük ölçüde oluşturulmuştur. Ayrıca, fakültemiz Orman Mühendisliği ve Orman Endüstri Mühendisliği Bölümleri MÜDEK tarafından 30 Eylül 2023 tarihine kadar akredite edilmiştir. Peyzaj Mimarlığı bölümümüzde de akreditasyon çalışmaları başlamış ve ilgili komisyonlar kurulmuştur.

Sınıf ve Amfilerimizin tamamı teknoloji sınıfı ve amfileri haline getirilmiş ve yenilenmeyen dersliğimiz kalmamıştır. Ayrıca fakültemiz bilgisayar laboratuvarlarından biri tamamen yeni bilgisayarlarla değiştirilmiştir. Bir diğerinde ise bilgisayarların kapasiteleri artırılarak teknolojileri güncellenmiştir. Laboratuvarlarımızdaki çalışma ortamları iyileştirilmiş ve araştırmacılarımız için çalışma mekânları oluşturulmuştur. Fakültemiz, Kurumsal olarak Ormanlık ve çevre eğitiminde öncü kuruluş olma gayretini sürdürmekte ve yetiştirdiği lisans ve lisansüstü öğrencileriyle gurur duymaktadır. Diğer kamu ve özel kuruluşların da bilgi ve danışmanlık taleplerine cevap verilerek bilim insanlarımızın deneyimlerinden yararlanılmaktadır.

5018 sayılı Kamu Mali Yönetimi ve Kontrol Kanununun hesap verme sorumluluğu çerçevesinde Fakültemiz tüm birimlerinin katılımı ile hazırlanan 2022 Yılı Faaliyet Raporumuzu kamuoyunun bilgisine sunar, Fakültemizin gelişmesine ve faaliyetlerin gerçekleşmesine katkı verenlere teşekkür ederim.

Saygılarımla,

Prof. Dr. Ali TEMİZ  
DEKAN

### I- GENEL BİLGİLER

#### A- Misyon ve Vizyon

##### Misyon

- 1- Toplumun orman ürün ve hizmetlerinden en uygun şekilde yararlanmasına yönelik kamu ve özel sektör tarafından uygulanabilecek yenilikçi odaklı özgün Ar-Ge projeleri üretmek,
- 2- Araştırma sonuçlarını ulusal-uluslararası platformlarda yayımlayarak saygın bilimsel eser üretme kapasitemizi giderek artırmak
- 3- Evrensel nitelikte bilgi ve teknoloji üreten araştırmacılar yetiştirmek
- 4- Ülke ormancılık sorunlarına çağdaş çözümler üretebilecek analitik düşünme kapasitesine sahip, çevre ve toplum bilinci yüksek, biyolojik kanuniyetleri algılayabilen, güncel bilgi-iletişim teknolojilerini kullanabilen, öğrendiklerini uygulayabilen, iyi iletişim kurabilen, girişimci ve ileri görüşe sahip, erdemli mühendisler, peyzaj mimarları ve yaban hayatı uzmanları yetiştirmek

##### Vizyon

Yeni teknoloji ve metotlar ile orman kaynaklarının sürdürülebilir yönetimine kavramsal yaklaşımlar getirebilen, çevre etkileşimli ve duyarlı çalışmalar yapabilen, orman ürünlerinin işlenmesine ve sanayisinin gelişmesine yönelik kavram ve yenilikçi teknolojiler geliştirebilen, kırsal ve kentsel peyzaj değerlerinin özgün yaklaşımla tasarımı, planlanması ve uygulamasını yapabilen öncü bir kurum olmak,

Ülke orman kaynaklarının sürdürülebilir yönetiminde etkin rol oynayan, bilime ve uygulamaya üst düzeyde katkı sağlayan, ulusal ve evrensel düzeyde ormancılık-peyzaj eğitimi gerçekleştiren, sürekli gelişen, örnek gösterilen, eğitim-öğretim ve araştırma kalitesi ile öncelikli tercih edilen, katılımcı ve paylaşımcı seçkin bir Orman Fakültesi olmak.

#### B- Yetki, Görev ve Sorumluluklar

Fakülte; eğitim-öğretim, akademik araştırmalar ve bilimsel yayınlar yapan bir kurumdur. Yetki, görev ve sorumlulukları başta Anayasa olmak üzere, 2547 sayılı Yükseköğretim Kanunu ve diğer ilgili Kanunlarla düzenlenmiştir. Fakültenin üst yöneticisi ve disiplin amiri dekanıdır. Fakültemizde 5 Kasım 2020 tarihi itibarı ile dekanlık görevine başlayan Prof. Dr. Ali TEMİZ 2547 Sayılı Yükseköğretim Kanununun 16. maddesi ile Üniversitelerde Akademik Teşkilat Yönetmeliği'nin 8. maddesinde yer alan yetki ve sorumluluklara bağlı olarak görevini sürdürmektedir. Dekan yardımcılıklarını Prof. Dr. Bedri SERDAR ve Dr. Öğr. Üyesi İbrahim YILDIRIM yürütmektedirler.

##### Fakültenin Temel Görevleri;

Çağdaş eğitim-öğretim esaslarına dayanan bir düzen içinde milletin ve ülkenin ihtiyaçlarına uygun insan gücü yetiştirmek, kalkınma planları ilke ve hedeflerine uygun eğitim-öğretim, bilimsel araştırma, yayın ve danışmanlık yapmak,

Ülkenin bilimsel, kültürel, sosyal ve ekonomik yönlerden ilerlemesini ve gelişmesini ilgilendiren sorunlarını, diğer kuruluşlarla iş birliği yaparak, kamu kuruluşlarına önerilerde bulunmak suretiyle öğretim ve araştırma konusu yapmak, sonuçlarını toplumun yararına sunmak ve kamu kuruluşlarına istenecek inceleme ve araştırmaları sonuçlandırarak düşüncelerini ve önerilerini bildirmek,

Teknoloji üretmek, geliştirmek, kullanmak, yaygınlaştırmaktır.

### **Fakülte,**

Fakülte; yüksek düzeyde eğitim-öğretim, bilimsel araştırma ve yayın yapan kendisine enstitü, yüksekokul ve benzeri kuruluşlar bağlanabilen bir yükseköğretim kurumudur ve kanunla kurulur. Fakülte, genellikle her biri en az ayrı bir eğitim programı yürüten bölümlerden oluşur. Bir eğitim programı uygulayan fakültelerde bir bölüm bulunur. Yükseköğretim Kanunu ve Üniversitelerde Akademik Teşkilat Yönetmeliğine göre Fakülte organlarını Dekan, Fakülte Akademik Kurulu, Fakülte Kurulu ve Fakülte Yönetim Kurulu oluşturmaktadır.

### **Dekan,**

Fakülte ve birimlerinin temsilcisidir. Dekan, kendisine çalışmalarında yardımcı olmak üzere fakültenin aylıklı öğretim üyeleri arasından, en çok iki kişiyi Dekan Yardımcısı olarak seçer.

Görevleri:

- 1- Fakülte Kurullarına başkanlık etmek, Fakülte Kurullarının kararlarını uygulamak ve fakülte birimleri arasında düzenli çalışmayı sağlamak,
- 2- Her öğretim yılı sonunda ve istenildiğinde fakültenin genel durumu ve işleyişi hakkında Rektöre rapor vermek,
- 3- Fakültenin ödenek ve kadro ihtiyaçlarını gerekçesi ile birlikte Rektörlüğe bildirmek,
- 4- Fakültenin birimleri ve her düzeydeki personeli üzerinde genel dözlem ve denerim görevini yapmaktır.

Fakültenin ve bağlı birimlerinin öğretim kapasitesinin rasyonel bir şekilde kullanılmasında ve geliştirilmesinde gerektiği zaman güvenlik önlemlerinin alınmasında, öğrencilerin gerekli sosyal hizmetlerinin sağlanmasında, eğitim-öğretim, bilimsel araştırma ve yayın faaliyetlerinin düzenli bir şekilde yürütülmesinde, bütün faaliyetlerin gözetim ve denetiminin yapılmasında, takip ve kontrol edilmesinde ve sonuçlarının alınmasında Rektöre karşı birinci derecede sorumludur.

### **Dekan Yardımcısı,**

Dekan kendisine çalışmalarında yardımcı olmak üzere fakültenin aylıklı öğretim üyeleri arasından en çok iki kişiyi dekan yardımcısı olarak seçer.

Dekan yardımcıları dekan tarafından en çok üç yıl için atanır. Dekan gerekli gördüğü hallerde yardımcılarını değiştirebilir. Dekanın görevi sona erdiğinde yardımcılarının görevi de sona erer.

Dekana, görevi başında olmadığı zaman yardımcılarında biri vekâlet eder.

### **Fakülte Kurulu,**

Fakülte kurulu, dekanın başkanlığında fakülteye bağlı bölümlerin başkanları ile varsa fakülteye bağlı enstitü ve yüksekokul müdürlerinden ve üç yıl için fakülte'deki profesörlerin kendi aralarından seçecekleri üç, doçentlerin kendi aralarından seçecekleri iki, doktor öğretim üyelerinin kendi aralarından seçecekleri bir öğretim üyesinden oluşur.

Fakülte kurulu normal olarak her yarıyıl başında ve sonunda toplanır.

Dekan gerekli gördüğü hallerde fakülte kurulunu toplantıya çağırır.

Fakülte Kurulunun Görevleri:

Fakültenin eğitim-öğretim bilimsel araştırma ve yayım faaliyetleri ve bu faaliyetlerle ilgili esasları, plan, program ve eğitim-öğretim takvimini kararlaştırmak,

Fakülte yönetim kuruluna üye seçmek,

2547 sayılı Kanunla verilen diğer görevleri yapmaktır

### **Fakülte Yönetim Kurulu**

Fakülte Yönetim Kurulu, Dekanın başkanlığında fakülte kurulunun üç yıl için seçeceği üç profesör, iki doçent ve bir yardımcı doçentten oluşur.

Fakülte yönetim kurulu dekanın çağrısı üzerine toplanır.

Yönetim kurulu gerekli gördüğü hallerde geçici çalışma grupları, eğitim-öğretim koordinatörlükleri kurabilir ve bunların görevlerini düzenler.

### **Fakülte Yönetim Kurulunun Görevleri**

- 1- Fakülte kurulunun kararları ile tespit ettiği esasların uygulamasında dekana yardımcı olmak,
- 2- Fakültenin eğitim-öğretim, plan ve programları ile takvimin uygulanmasını sağlamak,
- 3- Fakültenin yatırım, program ve bütçe tasarısını hazırlamak,
- 4- Dekanın fakülte yönetimi ile ilgili getireceği bütün işlerde karar almak,
- 5- Öğrencilerin kabulü, ders intibakları ve çıkarılmaları ile eğitim-öğretim ve sınavlara ait işlemleri hakkında karar vermek,
- 6- 2547 sayılı Kanunla verilen diğer görevleri yapmaktır.

### **Bölüm**

Bölümler; fakülte ve yüksekokulların amaç, kapsam ve nitelik yönünden bir bütün oluşturan ve lisans düzeyini de içeren en az bir eğitim-öğretim, bilim ve sanat dallarında araştırma ve uygulama yapan birimlerdir.

Yükseköğretim kurumları içinde bölüm açılmasına, birleştirilmesine veya kapatılmasına doğrudan veya üniversitelerden gelecek önerilere göre Yükseköğretim Kurulu karar verir.

Bölümler, birbirini tamamlayan veya birbirine yakın anabilim veya anasanat dallarından oluşur. Bir fakültede veya yüksekokulda aynı veya benzer nitelikte eğitim-öğretim yapan birden fazla bölüm bulunamaz.



### Bölüm Başkanı

Birden fazla anabilim dalı bulunan bölümlerde bölüm başkanı, o bölümün aylıklı profesörleri, bulunmadığı takdirde doçentleri, doçent de bulunmadığı takdirde yardımcı doçentleri arasından o bölümü oluşturan anabilim veya anasanat dalı başkanlarının 15 gün içinde verecekleri yazılı görüşlerini dikkate alarak bir hafta içinde Dekan tarafından atanır. Süresi biten başkan tekrar atanabilir. Dekan, atamaları rektörlüğe bildirir. Bir bölümlü fakültelerde dekan aynı zamanda bölüm başkanıdır. Bölüm başkanı bölümdeki öğretim üyelerinden iki kişiyi üç yıl için başkan yardımcısı olarak atayabilir. Bölüm başkanı gerekli gördüğünde yardımcılarını değiştirebilir. Bölüm başkanının görevi sona erdiğinde yardımcılarının görevleri de sona erer.

### Bölüm Başkanının Görev, Yetki ve Sorumlulukları

- 1- Bölümün her düzeydeki eğitim-öğretim ve araştırmalarını düzenler ve yürütür.
- 2- Bölümle ilgili her türlü faaliyetin düzenli ve verimli olarak yürütülmesini, kaynakların etkili bir biçimde kullanılmasını sağlar.
- 3- Fakülte veya yükseköğretim kuruluna katılır ve bölümü temsil eder.
- 4- Bölümde görevli öğretim elemanlarının görevlerini yapmalarını izler ve çalışmalarını denetler.
- 5- Her öğretim yılı sonunda bölümün geçmiş yıldaki eğitim-öğretim ve araştırma faaliyeti ile gelecek yıldaki çalışma planını açıklayan raporu, dekana sunar.

### Bölüm Kurulu ve Görevleri

Tek anabilim veya anasanat dalı bulunan bölümlerde bölüm başkanının başkanlığında o bölümdeki tüm öğretim üyeleri ile öğretim görevlileri ve okutmanlardan oluşur. Birden fazla anabilim veya anasanat dalı bulunan bölümlerde ise bölüm başkanı, yardımcıları ile anabilim veya anasanat dalı başkanlarından oluşur ve bölüm başkanının tespit edeceği gündemdeki konuları konuşmak üzere eğitim-öğretim yılı süresince ayda en az bir defa toplanır.

Bölüm kurulu, bölüm ile varsa bölüme bağlı anabilim veya anasanat dallarının eğitim-öğretim uygulama ve araştırma faaliyetlerinin programlarının, araç, gereç ve fiziksel imkânlarından en etkin biçimde yararlanmak için gerekli planların ve iş birliği esaslarının hazırlanması hususunda görüş bildirir. Bölüm kurulunun bu konularda hazırlayacağı öneriler, bölüm başkanının onayından sonra uygulanır.

### Anabilim Dalı

Anabilim veya Anasanat Dalı, bölümü oluşturan ve en az bir bilim veya sanat dalını kapsayan eğitim-öğretim, uygulama faaliyetlerinin yürütüldüğü akademik bir birimdir. Anabilim veya anasanat dallarının kurulmasına, birleştirilmesine veya kaldırılmasına doğrudan veya üniversitelerden gelecek önerilere göre Yükseköğretim Yürütme Kurulu karar verir.

Anabilim veya anasanat dalı başkanı, o anabilim veya anasanat dalının profesörleri, bulunmadığı durumda doçentleri, bulunmadığı durumda yardımcı doçentleri, yardımcı doçent de bulunmadığı durumda öğretim görevlileri arasından, o anabilim veya anasanat dalında görevli öğretim üyeleri ve öğretim görevlilerince seçilir ve bir hafta içinde Dekan tarafından atanır. Anabilim veya anasanat dalı başkanı olarak atanabilecek öğretim üyesi veya öğretim görevlisi sayısının en çok iki olması halinde,

başkan, yüksekokul müdürü, konservatuvar müdürü veya dekan tarafından doğrudan atanır. Atamalar rektörlüğe bildirilir.

Anabilim veya anasanat dalı kurulu, bilim veya sanat dalı başkanlarından oluşur. Anabilim veya anasanat dalının, yalnız bir bilim veya sanat dalını kapsadığı durumlarda, anabilim veya anasanat dalı kurulu bütün öğretim üyelerinden ve öğretim görevlilerinden oluşur. Anabilim veya anasanat dalı kurulu, ilgili anabilim veya anasanat dalı programlarının planlanması ve uygulanmasında anabilim veya anasanat dalı başkanına görüş bildirir.

Bölüm, anabilim, anasanat, bilim ve sanat dalları başkanlarının görev süreleri üç yıldır. Süresi biten başkan yeniden aynı usullerle atanabilir

### ÖĞRETİM ELEMANLARI

#### Öğretim Üyelerinin Görevleri

- a) Yükseköğretim kurumlarında, bu Kanundaki amaç ve ilkelere uygun biçimde önlisans, lisans ve lisansüstü düzeylerde eğitim-öğretim ve uygulamalı çalışmalar yapmak ve yaptırmak, proje hazırlıklarını ve seminerleri yönetmek,
- b) Yükseköğretim kurumlarında, bilimsel araştırmalar ve yayımlar yapmak,
- c) İlgili birim başkanlığınca düzenlenecek programa göre, belirli günlerde öğrencileri kabul ederek, onlara gerekli konularda yardım etmek, bu Kanundaki amaç ve ana ilkeler doğrultusunda yol göstermek ve rehberlik etmek,
- d) Yetkili organlarca verilecek görevleri yerine getirmek,
- e) Bu Kanunla verilen diğer görevleri yapmaktır.

#### Öğretim Görevlileri

Öğretim görevlileri; üniversitelerde ve bağlı birimlerinde bu Kanun uyarınca atanmış öğretim üyesi bulunmayan dersler veya herhangi bir dersin özel bilgi ve uzmanlık isteyen konularının eğitim - öğretim ve uygulamaları için, kendi uzmanlık alanlarındaki çalışma ve eserleri ile tanınmış kişiler, süreli veya ders saati ücreti ile görevlendirilebilirler. Öğretim görevlileri, ilgili yönetim kurullarının görüşleri alınarak fakültelerde dekanların, rektörlüğe bağlı bölümlerde bölüm başkanlarının önerileri üzerine ve rektörün onayı ile öğretim üyesi, öğretim üye yardımcısı ve öğretim görevlisi kadrolarına atanabilirler veya kadro şartı aranmaksızın ders saati ücreti veya sözleşmeli olarak istihdam edilebilirler. Öğretim üyesi kadrolarına öğretim görevlileri en çok iki yıl süre ile atanabilirler; bu süre sonunda işgal ettikleri kadroya başvuran öğretim üyesi bulunmadığı ve görevlerine devamda yarar görüldüğü takdirde aynı usulle yeniden atanabilirler. Atanma süresi sonunda görevleri kendiliğinden sona erer. Bunların yeniden atanmaları mümkündür. Bu takdirde ilk atama usulü uygulanır

#### Öğretim Yardımcıları

Araştırma görevlileri, yükseköğretim kurumlarında yapılan araştırma, inceleme ve deneylerde yardımcı olan ve yetkili organlarca verilen ilgili diğer görevleri yapan öğretim yardımcılardır. Bunlar ilgili anabilim veya anasanat dalı başkanlarının önerisi, bölüm başkanı, dekan, enstitü, yüksekokul veya konservatuvar müdürünün olumlu görüşü üzerine rektörün onayı ile araştırma görevlisi kadrolarına en çok üç yıl süre ile atanırlar; atanma süresi sonunda görevleri kendiliğinden sona erer.

Bunlar aynı usulle yeniden atanabilirler. Lisansüstü eğitim - öğretim için yurt dışına gönderilecek araştırma görevlileri ile ilk defa bu amaçla bu göreve atanacaklarda aranacak nitelikler ve diğer hususlar Yükseköğretim Kurulunca tespit edilir.

### Fakülte Sekreteri

Her fakültede, dekana bağlı ve fakülte yönetim örgütünün başında bir fakülte sekreteri, enstitü ve yüksekokullarda ise enstitü veya yüksekokul müdürüne bağlı enstitü veya yüksekokul sekreteri bulunur. Sekretere bağlı büro ve iç hizmet görevlerini yapmak üzere gerekli görüldüğü takdirde, yeteri kadar müdür ve diğer görevliler çalıştırılır. Bunlar arasındaki iş bölümü dekanın veya müdürün onayından sonra uygulanmak üzere ilgili sekreterce yapılır. Fakülte sekreteri oy hakkı olmaksızın kurullarda raportörlük yapar.

### C- Birime İlişkin Bilgiler

Fakültemiz 19.09.1963 tarih ve 336 sayılı yasa ile kurulmuş ve 1971-72 eğitim-öğretim yılında öğretime başlamıştır. Fakültemizin bünyesinde ilk olarak Orman Mühendisliği ve Orman Endüstri Mühendisliği Bölümleri kurulmuş ve uzun bir süre bu iki bölüm ile eğitim-öğretim faaliyetlerini sürdürmüştür.

1990 yılında Fakültemize Peyzaj Mimarlığı Bölümü katılmıştır. Bu bölümde öğrenim gören öğrenciler hem fakültemizin öğretim elemanlarının hem de Mimarlık Fakültesi ve diğer fakültelerin öğretim elemanlarının katkıları ile çok iyi bir eğitim alarak çalışma hayatına başlamaktadırlar. 2009 yılında Fakültemizin bünyesine Yaban Hayatı Ekolojisi ve Yönetimi Bölümü kazandırılmıştır. Bu bölüm, kendi alanında Türkiye'deki 4 yıllık ilk bölümdür.

Fakültemizin Orman Mühendisliği Bölümü'nde 8, Orman Endüstri Mühendisliği Bölümü'nde 4, Peyzaj Mimarlığı Bölümü'nde 3, Yaban Hayatı Ekolojisi ve Yönetimi Bölümü'nün ise 2, anabilim dalı bulunmaktadır.

Fakültemiz, Üniversitemizin içerisinde tek bina ile faaliyetini sürdürmekte iken, hizmetlerin genişlemesi nedeniyle önce Orman Endüstri Mühendisliği Bölümü'nün ihtiyacını karşılamak üzere atölye, laboratuvar ve dersliklerden oluşan Orman Endüstri Mühendisliği atölye ve laboratuvar binası, sonra Peyzaj Mimarlığı Bölümü'nün ihtiyacını karşılamak üzere Peyzaj Mimarlığı Bölümü binası Fakültemize kazandırılmıştır. Dekanlık birimi, Orman Mühendisliği Bölümü ve Orman Endüstri Mühendisliği Bölümü öğretim üyeleri ana binada hizmet verirken, Orman Endüstri Mühendisliği Bölümü için yapılan ek binanın tamamlanmasıyla birlikte yeni binadaki derslikler ve öğretim elemanları odaları hizmet vermeye başlamıştır. Fakültemiz için çok gerekli olan Modern Araştırma Serası tamamlanarak hizmete girmiştir. Tam otomatik çalışan bu sera, hem eğitim-öğretimde hem de akademik çalışmalarda öğrenci ve öğretim elemanlarına önemli fırsatlar sunmaktadır. Sera çevresinde üretilen fidanların kısa ve uzun sürelerle bekletileceği parsellerin yapımı tamamlanarak hizmete alınmıştır. Rektörlüğe bağlı olan üretim serası ve fidanlığı da Fakültemize bağlanmıştır.

Fakültemizde 44 Profösör, 27 Doçent, 9 Dr. Öğretim Üyesi, 1 Öğretim Görevlisi Dr., 2 Öğretim Görevlisi ve 22 Araştırma Görevlisi bulunmaktadır.

Fakültemizin destek hizmetlerinin yürütülmesinde Genel İdare Hizmetler Sınıfında 2, Teknik Hizmetler sınıfında 2, Yardımcı Hizmetler Sınıfında 1 eleman çalışmaktadır. Ayrıca, işçi kadrosunda 2, sürekli işçi kadrosunda 10, 2547 sayılı kanunun 13/b-4 maddesi uyarınca Genel İdari Hizmetler sınıfında 6, Sözleşmeli Destek Personeli sınıfında 2 ve Teknik Hizmetler sınıfında 1 olmak üzere toplam 26 personel görev yapmaktadır.

### C.1. Bölümlerimizin kuruluş tarihleri ve Eğitim – Öğretime başlama dönemleri

Bölümler	Kuruluş Tarihi	Eğitim – Öğretime Başlama Dönemi
Orman Fakültesi	19 Eylül 1963	1971 – 1972
Orman Mühendisliği Bölümü	25 Şubat 1971	1971 – 1972
Orman Endüstri Mühendisliği Bölümü	25 Şubat 1971	1971 – 1972
Peyzaj Mimarlığı Bölümü	23 Ocak 1990	1990 – 1991
Yaban Hayatı Ekolojisi ve Yönetimi Bölümü	22 Nisan 2009	2012 – 2013

### C.2. Fakülte Kurulu Üyeleri

Görevi	Ünvanı Adı ve Soyadı	Göreve Başlama Tarihi	Görev Bitiş Tarihi
Dekan	Prof. Dr. Ali TEMİZ	28.10.2020	28.10.2023
Bölüm Başkanı	Prof. Dr. Ömer KARA	20.11.2020	20.11.2023
Bölüm Başkanı	Prof. Dr. Sedat ONDARAL	03.12.2020	03.12.2023
Bölüm Başkanı	Prof. Dr. Cengiz ACAR	08.01.2021	08.01.2024
Bölüm Başkanı	Prof. Dr. Şağdan BAŞKAYA	11.11.2020	11.11.2023
Üye	Prof. Dr. Mustafa Fehmi TÜRKER	26.10.2021	26.10.2024
Üye	Prof. Dr. Sibel YILDIZ	26.10.2021	26.10.2024
Üye	Prof. Dr. Kadri Cemil AKYÜZ	18.01.2021	18.01.2024
Üye	Doç. Dr. Oğuz KURDOĞLU	05.03.2022	05.03.2025
Üye	Doç. Dr. Doruk Görkem ÖZKAN	07.03.2022	05.03.2025
Üye	Dr. Öğr. Üyesi Gaye KÖSE DEMİREL	18.09.2022	18.09.2025
Raportör	Fak. Sek. Ahmet PEHLİVAN		

### C.3. Üniversite Senatosu Fakülte Temsilcisi

Prof. Dr. Zafer Cemal ÖZKAN	21.09.2022 – 21.09.2025
-----------------------------	-------------------------

### C.4. Fakülte Yönetim Kurulu Üyeleri

Görevi	Ünvanı Adı ve Soyadı	Göreve Başlama Tarihi	Görev Bitiş Tarihi
Dekan	Prof. Dr. Ali TEMİZ	28.10.2020	28.10.2023
Üye	Prof. Dr. Cengiz ACAR	21.09.2022	21.09.2025
Üye	Prof. Dr. Sedat ONDARAL	21.09.2022	21.09.2025
Üye	Prof. Dr. Ömer KARA	27.10.2021	27.10.2024
Üye	Doç. Dr. Serap YILMAZ	12.02.2021	12.02.2024
Üye	Doç. Dr. Engin Derya GEZER	05.03.2022	05.03.2025
Üye	Dr. Öğr. Üyesi Ahmet ARPACIK	21.09.2022	21.09.2025
Raportör	Fak. Sek. Ahmet PEHLİVAN		

Dekanlığı Destekleyici Komisyonlarımız;

C.5. Kalite ve Sürekli İyileştirme Komisyonu

Görevi	Ünvanı Adı ve Soyadı	Varsa İdari Görevi	Telefon No	Mail Adresi
Başkan	Prof. Dr. Ali TEMİZ	Dekan	04623772801	temiz@ktu.edu.tr
Üye	Prof. Dr. Bedri SERDAR	Dekan Yrd.	04623772802	bserdar@ktu.edu.tr
Üye	Dr. Öğr. Ü. İbrahim YILDIRIM	Dekan Yrd.	04623772803	ibrahim@ktu.edu.tr
Üye	Prof. Dr. Ali Ömer ÜÇLER	Anabilim Dalı Bşk.	04623772860	ucler@ktu.edu.tr
Üye	Prof. Dr. Habibe ACAR		04623774052	habibe@ktu.edu.tr
Üye	Prof. Dr. Erhan ÇALIŞKAN	Bölüm Bşk. Yrd.	04623773528	caliskan@ktu.edu.tr
Üye	Doç. Dr. Aytaç AYDIN		04623771513	aytac@ktu.edu.tr
Üye	Dr. Öğr. Üyesi Alptuğ SARI	Bölüm Bşk. Yrd.	04623773247	alptugsari@ktu.edu.tr
Üye	Ahmet PEHLİVAN	Fakülte Sekreteri	04623772804	pehlivana@ktu.edu.tr
Ö. T. Üye	Abdulkadir ZOR	Öğrenci	05418381556	395392@ogr.ktu.edu.tr
Y.Ö. Üye	Shohrat EMİNOV	Yabancı Öğrenci	05376744438	shohrateminov06@gmail.com

C.6. Eğitim Komisyonu

Görevi	Ünvanı Adı ve Soyadı	Varsa İdari Görevi	Telefon No	Mail Adresi
Başkan	Prof. Dr. Ali TEMİZ	Dekan	04623772801	temiz@ktu.edu.tr
Üye	Prof. Dr. Bedri SERDAR	Dekan Yrd.	04623772802	bserdar@ktu.edu.tr
Üye	Dr. Öğr. Üyesi İbrahim YILDIRIM	Dekan Yrd.	04623772803	ibrahim@ktu.edu.tr
Üye	Prof. Dr. Ümit Cafer YILDIZ	Anabilim Dalı Bşk.	04623772817	yildiz@ktu.edu.tr
Üye	Prof. Dr. Erhan ÇALIŞKAN	Bölüm Başkan Yrd.	04623773528	caliskan@ktu.edu.tr
Üye	Doç. Dr. Tuba DÜZENLİ		04623774053	tduzenli@ktu.edu.tr
Üye	Dr. Öğr. Üyesi Alptuğ SARI	Bölüm Bşk. Yrd.	04623773247	alptugsari@ktu.edu.tr

C.7. Ulusal ve Uluslararası İşbirliği Komisyonu

Görevi	Ünvanı Adı ve Soyadı	Varsa İdari Görevi	Telefon No	Mail Adresi
Başkan	Doç. Dr. Samet DEMİREL	Bölüm Bşk. Yrd.	04623771537	sdemirel@ktu.edu.tr
Üye	Prof. Dr. Ertuğrul BİLGİLİ	Yok	04623772845	bilgili@ktu.edu.tr
Üye	Doç. Dr. Engin Derya GEZER	Yok	04623771532	gezer@ktu.edu.tr
Üye	Doç. Dr. Emrah YALÇINALP	Yok	04623774081	yalcinalp@ktu.edu.tr
Üye	Doç. Dr. Uzay KARAHALİL	Yok	04623772973	uzay@ktu.edu.tr

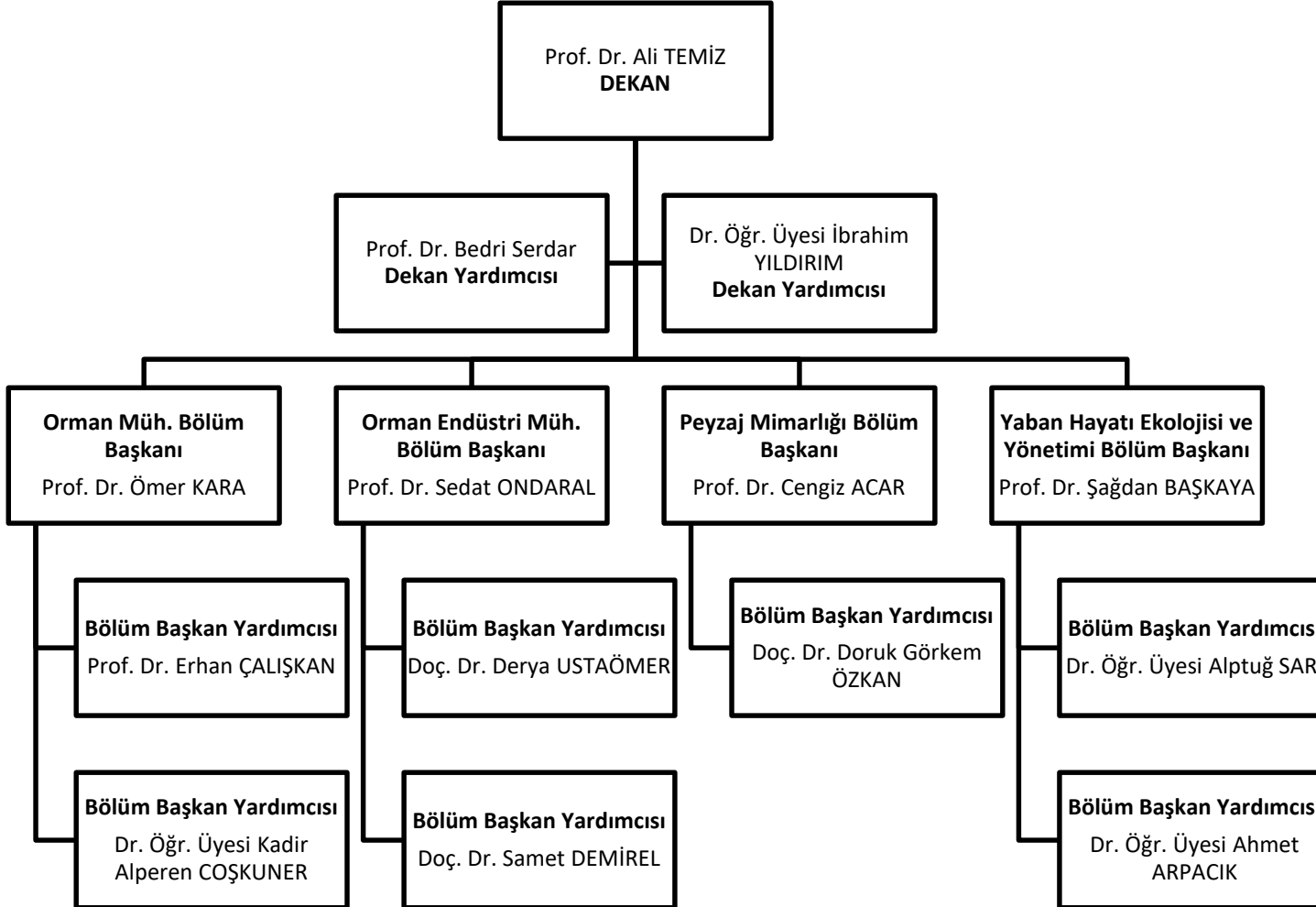
C.8. Risk Belirleme Komisyonu

Görevi	Ünvanı Adı ve Soyadı	Varsa İdari Görevi	Telefon No	Mail Adresi
Başkan	Dr. Öğr. Üyesi İbrahim YILDIRIM	Dekan Yrd.	04623772803	ibrahim@ktu.edu.tr
Üye	Prof. Dr. Erhan ÇALIŞKAN	Bölüm Bşk. Yrd.	04623773528	caliskan@ktu.edu.tr
Üye	Doç. Dr. Samet DEMİREL	Bölüm Bşk. Yrd.	04623771537	sdemirel@ktu.edu.tr
Üye	Doç. Dr. Doruk Görkem ÖZKAN	Bölüm Bşk. Yrd.	04623774460	dorukgorkemozkan@ktu.edu.tr
Üye	Dr. Öğr. Üyesi Alptuğ SARI	Bölüm Bşk. Yrd.	04623773247	alptugsari@ktu.edu.tr
Üye	Ahmet PEHLİVAN	Fakülte Sekr.	04623772804	pehlivana@ktu.edu.tr

C.9. Erasmus – Farabi – Mevlana Komisyonu

Görevi	Ünvanı Adı ve Soyadı	Varsa İdari Görevi	Telefon No	Mail Adresi
Başkan	Prof. Dr. Hülya KALAYCIOĞLU	Kariyer Mrk. Müd.	04623771522	khulya@ktu.edu.tr
Üye	Doç. Dr. Uzay KARAHALİL	Yok	04623772846	uzay@ktu.edu.tr
Üye	Doç. Dr. Emrah YALÇINALP	Yok	04623774078	yalcinalp@ktu.edu.tr

YÖNETİM KADROSU



## 1- Fiziksel Yapı

Fakültemiz; Orman Mühendisliği, Orman Endüstri Mühendisliği ve Peyzaj Mimarlığı Bölümü binalarından oluşmaktadır. Fakültemizin Yaban Hayatı Ekolojisi ve Yönetimi Bölümü Dekanlık Makamının da bulunduğu Orman Mühendisliği Bölümü binasında hizmet vermektedir. Binalarımız Yaban Hayatı Ekolojisi ve Yönetimi Bölümü hariç diğer bölümlerin ihtiyaçlarına cevap verebilmektedir.

### 1.1 Orman Fakültesinin Taşınmazlarının Dağılımı

Yerleşke Adı	Mülkiyet Durumuna Göre Taşınmaz Alanı (m <sup>2</sup> )			Toplam (m <sup>2</sup> )
	Üniversite	Hazine	Diğer	
Orman Fakültesi Toplam	KTÜ Orman Fak			17.508,35 (m <sup>2</sup> )
Orman Müh. Bölümü	KTÜ Orman Fak			7.005,51 (m <sup>2</sup> )
Orman End. Müh. A-Blok	KTÜ Orman Fak			3.229,44 (m <sup>2</sup> )
Orman End. Müh. B-Blok	KTÜ Orman Fak			2.935,20 (m <sup>2</sup> )
Peyzaj Mimarlığı Bölümü	KTÜ Orman Fak			4.338,20 (m <sup>2</sup> )

### 1.2 Kapalı Alanların Dağılımı

ORMAN FAKÜLTESİ	İDARİ ALANLAR				EĞİTİM ALANLARI			
	AKADEMİK		İDARİ		DERSLİK		AMFİ	
	Mekan Sayısı	m <sup>2</sup>	Mekan Sayısı	m <sup>2</sup>	Mekan Sayısı	m <sup>2</sup>	Mekan Sayısı	m <sup>2</sup>
	144	2.685,75	13	220,64	27	2.980,90	5	553,34
ORMAN FAKÜLTESİ	ARAŞTIRMA ALANLARI							
	LABORATUVARLAR				KÜTÜPHANE (Okuma Salonu)			
	Eğitim Labor.		Tematik Labor.					
	Mekan Sayısı	m <sup>2</sup>	Mekan Sayısı	m <sup>2</sup>	Mekan Sayısı	m <sup>2</sup>	Mekan Sayısı	m <sup>2</sup>
	57	2.455,78	6	523,84	2			143,40
ORMAN FAKÜLTESİ	SOSYAL ALANLAR							
	YEMEKHANE		ÖĞRENCİ KULÜPLERİ		KANTİN KAFETERYA		KONGRE-KONFERANS	
	Mekan Sayısı	m <sup>2</sup>	Mekan Sayısı	m <sup>2</sup>	Mekan Sayısı	m <sup>2</sup>	Mekan sayısı	m <sup>2</sup>
					1	279,49	2	285
ORMAN FAKÜLTESİ	SAĞLIK ALANLARI		DİĞER HİZMET ALANLARI				DİĞER ALANLARI	
	SAĞLIK		DEPO		ARŞİV-ATÖLYE-AMBAR		SİRKÜLASYON-TESSİSAT - wc	
	Mekan sayısı	m <sup>2</sup>	Mekan sayısı	m <sup>2</sup>	Mekan Sayısı	m <sup>2</sup>	Mekan Sayısı	m <sup>2</sup>
			12	314,81	2	43	201	7.128,97

### 1.3 Eğitim Alanlarının Teknolojik Donanımı

Birimimize ait eğitim alanlarının teknolojik donanımı aşağıda gösterilmiştir.

	Derslik Sayısı (Anfi+Sınıf), Bilgisayar Laboratuvarı	Projeksiyon Cihazı Olan Derslik, Bilgisayar Laboratuvarı sayısı	Dersliklerde ve Laboratuvarlarda Projeksiyon Cihazı Oranı (Projeksiyon Cihazı Olan Derslik, Laboratuvar Sayısı /Derslik, Laboratuvar Sayısı)*100
Derslik Sayısı (Amfi+Sınıf)	27	27	$27/27*100=100$
Bilgisayar Laboratuvarı ve Ders Verilen Diğer Lab.	27	8	$8/27*100=29,63$
	Derslik Sayısı (Anfi+Sınıf), Bilgisayar Laboratuvarı	Akıllı Tahta Olan Derslik, Bilgisayar Laboratuvarı Sayısı	Dersliklerdeki Akıllı Tahta Oranı (Akıllı Tahtası Olan Derslik, Laboratuvar Sayısı / Derslik, Laboratuvar Sayısı)*100
Derslik Sayısı (Amfi+Sınıf)	27	3	$3/27*100=11,11$
Bilgisayar Laboratuvarı ve Ders Verilen Diğer Lab.			

### 1.4- Sosyal Alanlar

#### 1.4.1 Yemekhaneler, Kantinler ve Kafeteryalar

Yemekhaneler, Kantinler ve Kafeteryalar				
Bölgeler	Yerleşke ve Bölüm	Sayısı (Adet)	Kapalı Alanı (m <sup>2</sup> )	Kapasitesi (Kişi)
Kantin	Kanuni Yerleşkesi – Orman Fakültesi Kantini	1	279,49 (m <sup>2</sup> )	400 (kişi)
TOPLAM		1	279,49 (m <sup>2</sup> )	400 (kişi)

#### 1.4.2 Spor Tesisleri

#### 1.4.3 Kongre ve Kültür Merkezleri/Çok Amaçlı Salonlar

Birim Adı	Kampüs Adı	Toplantı Salonu, Konferans Salonu, Eğitim Salonu		
		Salon Adı	Alan (m <sup>2</sup> )	Kapasite (Kişi)
Orman Fakültesi	KANUNİ Y.	Ahmet Şener Amfisi	88,34 (m <sup>2</sup> )	90 (Kişi)
Orman Fakültesi	KANUNİ Y.	Sedir Amfisi	195 (m <sup>2</sup> )	180 (Kişi)



## 1.5 - Hizmet Alanları

### 1.5.1 Akademik/İdari Personel Hizmet Alanları

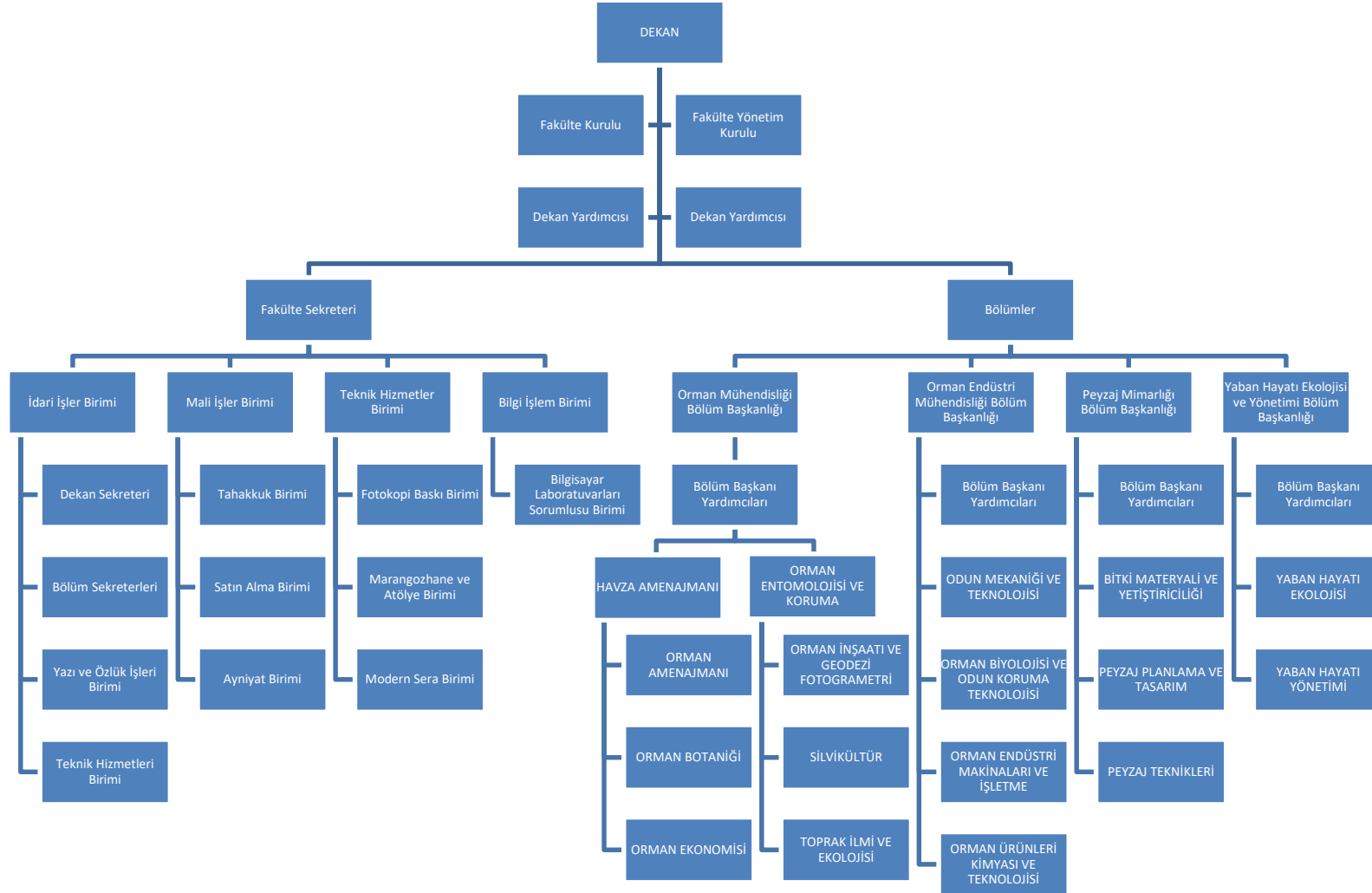
	Sayısı(Adet)	Alanı(m <sup>2</sup> )	Kullanan Sayısı (Kişi)
Akademik Personel Çalışma Odası	144	2.685,8 (m <sup>2</sup> )	105
İdari Personel Çalışma Odası	13	202,64 (m <sup>2</sup> )	12
<b>Toplam</b>	<b>157</b>	<b>2.888,44 (m<sup>2</sup>)</b>	<b>117</b>

### 1.5.2 Kütüphane Hizmet Alanları

	Sayısı (Adet)	Alanı (m <sup>2</sup> )	Kapasite (Kişi)
Bağımsız Çalışma Salonu	7	624 (m <sup>2</sup> )	600
<b>Toplam</b>	<b>7</b>	<b>624 (m<sup>2</sup>)</b>	<b>600</b>

## 1.6 Hastane Alanları

2- Örgüt Yapısı





### 3 - Bilgi ve Teknolojik Kaynaklar

Çalışanların ve kamuoyunun ihtiyaç duyduğu bilgilerin üretilmesi, bu bilgilerin kurum, kişi, personel ve yöneticilere iletilmesi, ileride kullanılmak üzere saklanması etkili bir bilişim sistemi ile mümkündür. 5018 sayılı Kanun, üretilen ve alınan bütün bilgilerin doğru, güncel, güvenilir, hızlı ve kolay erişilebilir olması için kontrol edilebilir bilgi sistemleri oluşturulmasını ve bütün bilgilerin kayıt altına alınmasını öngörmektedir.

Fakültenin kendine özgü bir bilişim sistemi bulunmamaktadır. Rektörlük ve Bilgi İşlem Dairesi Başkanlığının talepleri karşılama, özellikle üniversiteye ait bir "Bilgi Yönetim Sistemi" bulunmaktadır.

Fakültede bilgi ve iletişim konusunda "EBYS", "WEB SAYFASI", "TOPLU SMS", "TOPLU EPOSTA", "FACEBOOK BİLGİLENDİRME SAYFASI" ve "LCD TV" gibi araçlardan yararlanılmakta, mali işlemler için Bakanlık ve diğer kamu kurumlarının geliştirdiği "KBS", "MYS", "EKAP", "DMIS", "HYS", "TTONLINE", "E-SGK", "E-BUTCE", "TKYS", "say2000i", "F1 ve F2 Modülü" gibi sistemler kullanılmaktadır.

#### 3.1 Kullanılan Bilişim Sistemleri

Birimler	Bilişim Sisteminin Adı	Kullanıcı Sayı
Mali İşlemler	Harcama Yönetim Sistemi (HYS)	2
	Döner Sermaye Mali Yönetim Sistemi (DMİS)	2
	Kamu Harcama ve Muhasebe Bilişim Sistemi (KBS)	2
	Bütçe Yönetim Enformasyon Sistemi (EBÜTÇE)	2
	Mali Yönetim Sistemi (MYS)	3
	Kimlik Yönetim Sistemi (KYS)	1
	Taşınır Kayıt ve Yönetim Sistemi (TKYS)	1
	Elektronik Kamu Alımları Platformu (EKAP)	2
	Kamu Hesapları Bilgi Sistemi (Say2000i)	2
	Sosyal Güvenlik Kurumu Borç Sorgulama Sistemi (E-SGK)	1
	F1 ve F2 Formları Hazırlama Platformu	4
	Ödenek Takip Uygulaması	1
	TT Online İşlem Merkezi (E-FATURA)	1
	Sosyal Güvenlik Kurumu Tescil İşlemleri (E-SGK)	1
Yönetim İşleri	Mekan Yönetim Sistemi	4
	Stratejik Plan Bilgi Sistemi	5
	YÖK Bilgi Sistemi (YOKSİS)	1
	Eloktronik Belge Yönetim Sistemi (EBYS)	117
Eğitim İşleri	Sınav Yönetimi (E-MESA)	1
	Sınav Değerlendirme Sistemi (SEKOKU)	1

## 3.2 Yazılımlar ve Bilgisayarlar

Cinsi	Kullanımda Olan			Depoda Bulunan	Toplam
	İdari Amaçlı (Adet)	Eğitim Amaçlı (Adet)	Araştırma Amaçlı (Adet)		
Yazılım (Hazır program, lisans gibi)	56				56
Masa Üstü Bilgisayar	135	309			444
Taşınabilir (Dizüstü) Bilgisayar		92			92

## 3.3 Diğer Bilgi ve Teknolojik Kaynaklar

Cinsi	İdari Amaçlı (Adet)	Eğitim Amaçlı (Adet)	Araştırma Amaçlı (Adet)	Cinsi	İdari Amaçlı (Adet)	Eğitim Amaçlı (Adet)	Araştırma Amaçlı (Adet)
Akıllı Tahta		3		Faks	2		
Projeksiyon		54		Fotoğraf mak.		20	
Slayt makinesi				Kameralar	13		
Tepegöz				Televizyonlar	2		
Episkop				Tarayıcılar		8	
Barkot Okuyucu	1			Müzik Setleri			
Baskı makinesi		2		Mikroskoplar		12	
Fotokopi makinesi		8		DVD'ler			
Optik Okuyucu				Güç Kaynağı		5	

## 4- İnsan Kaynakları

## 4.1 Akademik Personel

	2020	2021	2022
Profesör	36	41	44
Doçent	19	28	27
Doktor Öğretim Üyesi	18	6	9
<b>Öğretim Üyeleri Toplamı</b>	<b>73</b>	<b>75</b>	<b>80</b>
Öğretim Görevlisi	3	3	3
Araştırma Görevlisi	21	23	22
<b>Öğretim Üyesi Dışındaki Akademik Personel Toplamı</b>	<b>24</b>	<b>26</b>	<b>25</b>
<b>Genel Toplam</b>	<b>97</b>	<b>101</b>	<b>105</b>

#### 4.2 Öğretim Elemanına Düşen Öğrenci Sayısı

	2020	2021	2022
Bir Öğretim Üyesine Düşen Öğrenci Sayısı	16,68	14,32	15,32
Öğretim Elemanına Düşen Öğrenci Sayısı	52,38	41,31	49,04

#### 4.3 Yabancı Uyruklu Akademik Personel

#### 4.4 Diğer Üniversitelerde Görevlendirilen Akademik Personel

#### 4.5 Başka Üniversitelerden Biriminizde Görevlendirilen Akademik Personel

#### 4.6 Akademik Personelin Yaş İtibariyle Dağılımı

Akademik Personelin Yaş İtibariyle Dağılımı

	21-25 Yaş	26-30 Yaş	31-35 Yaş	36-40 Yaş	41-50 Yaş	51- Üzeri
Kişi Sayısı	2	8	11	11	39	34
Yüzde	1,9	7,62	10,47	10,47	37,14	32,38

#### 4.7 İdari Personel

Hizmet Sınıfları	Kadrosu Biriminizde Bulunup aynı zamanda Biriminizde Çalışan Personel Sayısı	13/b-4 ile Biriminizde Görevlendirilen Personel Sayısı
Genel İdari Hizmetleri	2	6
Teknik Hizmetleri Sınıfı	2	1
Yardımcı Hizmetler Sınıfı	1	
	5	7

#### 4.8 İdari Personelin Eğitim Durumu

Kadrosu Biriminizde Bulunan İdari Personelin Eğitim Durumu

Kişi Sayısı	İlköğretim	Lise	Ön lisans	Lisans	Yüksek L..ve Doktora
	1	3	2	6	
Yüzde	8	25	17	50	

#### 4.9 İdari Personelin Hizmet Süreleri

Kadrosu Biriminizde Bulunan İdari Personelin Hizmet Süresi

	1 – 3 Yıl	4 – 6 Yıl	7 – 10 Yıl	11 – 15 Yıl	16 – 20 Yıl	21 - Üzeri
Kişi Sayısı			1	1	2	8
Yüzde			8	8	17	67

## 4.10 İdari Personelin Yaş İtibariyle Dağılımı

Kadrosu Biriminizde Bulunan İdari Personelin Yaş İtibariyle Dağılımı

Kişi Sayısı	21-25 Yaş	26-30 Yaş	31-35 Yaş	36-40 Yaş	41-50 Yaş	51- Üzeri
				2	2	8
Yüzde				17	17	66

## 4.11 Personelin Cinsiyet Dağılımı

Kadrosu Biriminizde Bulunan Kadın Erkek Personel Dağılımı Sayıları

	Kadın	Erkek	Toplam	K %	E %
Akademik Personel	36	69	105	34	66
İdari Personel	3	9	12	25	75
<b>TOPLAM</b>	<b>39</b>	<b>78</b>	<b>117</b>	<b>33,33</b>	<b>66,67</b>

## 4.12 Sözleşmeli Personel ve İşçiler

İşçiler (Çalıştıkları Pozisyonlara Göre)

	Dolu	Boş	Toplam
Sürekli İşçiler	12		12
Sözleşmeli Personel	2		2
<b>Toplam</b>	<b>14</b>		<b>14</b>

## 4.13 Yıllar İtibarı ile Personel Sayılarının Dağılımı

Personel Sınıfı	2020 Yılı	2021 Yılı	2022 Yılı
Akademik Personel	97	101	105
İdari Personel	11	11	12
Sözleşmeli Personel	-	-	2
Sürekli İşçiler	4	2	2
Sürekli İşçiler (696 KHK)	12	10	10
<b>TOPLAM</b>	<b>124</b>	<b>124</b>	<b>131</b>

## 5-Sunulan Hizmetler

### 5.1 Eğitim Öğretim Hizmetleri

#### Orman Fakültesi Orman Endüstri Mühendisliği Bölümü

##### Kuruluş

Orman Endüstri Mühendisliği Bölümü Karadeniz Teknik Üniversitesi bünyesinde 1971 yılında kurulmuştur. Ülkemizde kendi alanında kurulmuş olan ilk bölümdür. Şu anda 34 akademik personeli ile eğitim-öğretim ve araştırma-geliştirme potansiyeli açısından Türkiye'nin en gelişmiş bölümüdür.

##### Kazanılan Derece

Programı başarıyla tamamlayan öğrencilere ORMAN ENDÜSTRİSİ MÜHENDİSLİĞİ alanında lisans diploması verilir.

**Derecenin Seviyesi:** Lisans

**Çalışma Şekli:** Tam Zamanlı

##### Kabul ve Kayıt Şartları

- 1- Lise ve dengi okul diploması,
- 2 - ÖSYM tarafından yapılan Yükseköğretim Kurumları Sınavı (YKS)'ndan Sayısal alanda yeterli puanı almış olmak.

##### Öncel Eğitim Tanımlaması

Türk Yükseköğretim kurullarında öncel öğrenimin tanınması süreci daha başlangıç aşamasındadır. Bu nedenle Karadeniz Teknik Üniversitesi'nin tüm programlarında da öncel eğitimin tanınması tam olarak başlatılmış değildir. Ancak, bölümlerin zorunlu müfredatlarında yer alan Temel Bilgisayar ve İngilizce gibi dersler için her dönem başında muafiyet sınavı düzenlenmektedir. Bu derslerden kendi kendilerine öğrenme sürecini tamamlayan ya da değişik yollarla bu derslerdeki öğrenme çıktılarını sağladığını düşünen öğrenciler bu sınavlara girebilme hakkına sahiptir. Sınava giren öğrencilerden başarılı olanlar ders programındaki ilgili dersten muaf olurlar.

##### Dereceye Yönelik Kurallar

Orman Endüstri alanında lisans derecesi elde edebilmek için (Orman Endüstri Mühendisi unvanı kazanmak için) öğrencilerin sağlaması gereken şartlar; a) Müfredattaki bütün dersleri en az DC derecesiyle geçmiş olmak, b) 4.00 üzerinden en az 2.00 ağırlıklı ortalamayı elde etmiş olmak, c) 60 günlük zorunlu staj dönemini en az iki farklı yerde tamamlamış olmak ve bu staj için hazırlanan raporların geçer not almak, d) Bir bitirme tezini hazırlamış, jüri önünde sunmuş ve başarılı bir not ile geçmiş olmak.

##### Program Profili

1971 yılında kurulan ve ülkemizdeki ilk bölüm olan Orman Endüstri Mühendisliği Bölümü eğitim-öğretim programı orman endüstrisinin beklentilerini karşılamakta ve orman endüstri sektörlerine



ilişkin temel bilgi sağlamaktadır. Orman Endüstri Mühendisliği lisans programı iletişim, sorun çözme ve teknik yeteneklerin geliştirilmesi konularına önem vermektedir. Bu hedeflere yönelik olarak oluşturulan ders müfredatı odun mekaniği ve teknolojisi, odun koruma, orman ürünleri kimyası ve teknolojisi ve orman endüstri makinaları ve işletme alanlarında dersler ile bilgisayar uygulamaları, davranış bilimleri ve işletme yönetimi gibi genel amaçlı dersler içermektedir. Zorunlu derslere ilave olarak öğrencilere kendi tercihlerine göre seçebilme şansı sunulan seçmeli dersler, programa çok yönlü bir özellik katmıştır. Böylece, Orman Endüstri Mühendisliği Bölümü gerek bireysel ve gerekse gruplar halinde disiplinler arası çalışmalarla orman endüstri problemlerini tanımlayarak çözüm üretebilecektir.

### Sınavlar, Ölçme ve Değerlendirme

Öğrenciler her ders için ara sınav, yarıyıl içi çalışma (proje, seminer, kısa sınav, ödev veya ikinci bir ara sınav) ve yarıyıl sonu sınavına tabi tutulurlar. Başarı notuna, ara sınavın katkısı %30, yarıyıl içi çalışmanın katkısı %20 ve yarıyıl sonu sınavının katkısı %50 şeklindedir. Tüm sınavlar 100 puan üzerinden değerlendirilir. Yarıyıl sonu sınavından en az 45 puan alma zorunluluğu vardır. Bir dersten (AA), (BA), (BB), (CB) ve (CC) harf notlarından birini alan öğrenciler o dersi başarmış sayılırlar. Öğrenciler, her yarıyılın sonunda, o yarıyıla ait tüm derslerden bütünlüme sınavına girebilirler. Bütünlüme sınavına girebilmek için; sınavların yapılacağı eğitim-öğretim yılında ilgili derslere yazılım yapmak ve bu derslerin yarıyıl sonu sınavına girebilme şartlarını yerine getirmiş olmak zorunludur.

### Mezuniyet Şartları

Programda mevcut olan (toplam 240 AKTS karşılığı) derslerin tümünü başarıyla tamamlayan ve 4.00 üzerinden en az 2.00 ağırlıklı not ortlaması elde eden, bitirme çalışmasını başarıyla tamamlayan ve mesleki stajı ile hazırladığı staj raporundan geçer not alan öğrencilere ORMAN ENDÜSTRİ MÜHENDİSLİĞİ unvanı ile mezun olmaya hak kazanırlar.

### Mezunların İstihdam Profilleri

Orman Endüstri Mühendisliği bölümü mezunları devlette ve özel sektör firmalarında birçok iş fırsatına sahip olabilmektedir. Mezunlar giriş seviyesinde veya orta seviyede iyi bir başlangıç maaşı ve ilerleme fırsatlarıyla işe girebilmektedir. İşverenler çok küçük firmalardan büyük uluslararası firmalara kadar çeşitlilik göstermektedir ve işletmeler hem gelişmiş bölgelerde hem de kırsal bölgelerde bulunabilmektedir. Programın disiplinler arası yapısı mezunlara, orman ürünleri endüstrisinin üretim, ahşapta üst yüzey işlemleri, ürün tasarımı, kalite kontrol, satış ve pazarlama gibi alanlarında mesleki kariyerlerini sürdürme olanağı vermektedir.

### Üst Derece Programlarına Geçiş

Lisans eğitimini başarı ile tamamlayan adaylar ALES sınavından geçerli not almaları ve yeterli düzeyde İngilizce dil bilgisine sahip olmaları koşuluyla lisansüstü (yüksek lisans ve doktora) programlarda öğrenim görebilirler.

### İletişim Bilgileri

Adresi: Karadeniz Teknik Üniversitesi Orman Fakültesi Orman Endüstri Mühendisliği Bölümü 61080 TRABZON

Telefonu: +90 462 3771501, 3771530

Belge Geçer: +90 462 3257499

E-Posta: [oem@ktu.edu.tr](mailto:oem@ktu.edu.tr)

Web Adresi: <http://www.oem.ktu.edu.tr/english/index.html>

### Bölüm Olanakları

Bölümde eğitim ve öğretim faaliyetlerinin yanında araştırmaya yönelik hizmet veren aşağıdaki pilot tesis ve laboratuvarlar mevcuttur: 1. kâğıt pilot tesisi, 2. ahşap levha pilot tesisi, 3. kereste ve kurutma pilot tesisi, 4. emprenye pilot tesisi, 5. orman ürünleri kimyası laboratuvarı, 6. mobilya laboratuvarı, 7. mikoloji laboratuvarı, 8. odun anatomisi laboratuvarı, 9. fiziksel ve mekaniksel odun teknolojisi laboratuvarı, 10. kağıthamuru ve kâğıt laboratuvarı, 11. kâğıt test laboratuvarı, 12. bilgisayar laboratuvarı, 13. tutkal analiz laboratuvarı.

### Orman Fakültesi Orman Mühendisliği Bölümü

#### Kuruluş

Karadeniz Teknik Üniversitesi Kanuni Kampüsü'nde yer alan Orman Mühendisliği Bölümü; 1971 yılından bugüne eğitim-öğretim ve araştırma hizmetlerini sürdürmektedir. 1971-1972 eğitim-öğretim yılında İstanbul Üniversitesi Orman Fakültesi ile imzalanan bir protokole bağlı olarak aynı fakültenin desteği ile eğitim-öğretime başlanmış ve bu protokol 1977-1978 eğitim-öğretim yılına kadar devam etmiştir. 1978-1979 eğitim-öğretim yılından günümüze kadar da kendi eğitim kadrosu ile öğrencilerini ormancılık alanında eğitmektedir.

#### Kazanılan Derece

Programda mevcut olan (toplam 240 AKTS karşılığı) derslerin tümünü başarıyla tamamlayan ve 4.00 üzerinden en az 2.00 ağırlıklı not ortalaması elde eden ve mesleki stajı ile hazırladığı staj raporundan geçer not alan öğrencilere ORMAN MÜHENDİSLİĞİ alanında lisans diploması verilir.

**Derecenin Seviyesi:** Lisans

**Çalışma Şekli:** Tam Zamanlı

#### Kabul ve Kayıt Şartları

- 1- Lise ve dengi okul diploması,
- 2 - ÖSYM tarafından yapılan Yükseköğretim Kurumları Sınavı (YKS)'nden Sayısal alanda yeterli puanı almış olmak,
- 3 - İngilizce eğitim için yeterli dil becerisine sahip olma (500 TOEFL / 6 IELTS puan almış olma)

#### Öncel Eğitim Tanımlaması

Türk Yükseköğretim kurullarında öncel eğitimin tanınması süreci daha başlangıç aşamasındadır. Bu nedenle Karadeniz Teknik Üniversitesi'nin tüm programlarında da öncel eğitimin tanınması tam olarak başlatılmış değildir. Ancak, bölümlerin zorunlu müfredatlarında yer alan Temel Bilgisayar ve İngilizce gibi dersler için her dönem başında muafiyet sınavı düzenlenmektedir. Bu derslerden kendi kendilerine öğrenme sürecini tamamlayan ya da değişik yollarla bu derslerdeki öğrenme çıktılarını sağladığını düşünen öğrenciler bu sınavlara girebilme hakkına sahiptir. Sınava giren öğrencilerden başarılı olanlar ders programındaki ilgili dersten muaf olurlar.

### Dereceye Yönelik Kurallar

Ormanlık alanında lisans derecesi elde edebilmek için (Orman Mühendisi ünvanı kazanmak için) öğrencilerin sağlaması gereken şartlar; a) Müfredattaki bütün dersleri en az DC derecesiyle geçmiş olmak, b) 4.00 üzerinden en az 2.00 ağırlıklı ortalamayı elde etmiş olmak, c) 60 günlük zorunlu staj dönemini en az iki farklı yerde tamamlamış olmak ve bu staj için hazırlanan raporlardan geçer not almak, d) Bir bitirme tezini hazırlamış, jüri önünde sunmuş ve başarılı bir not ile geçmiş olmak

### Program Profili

Orman Mühendisliği Bölümü, ormanların korunması ve sürekliliğinin sağlanmasında özveriyle çalışacak, günümüz ve gelecekteki endüstri üstü toplumun sosyal ihtiyaçlarını karşılayacak hizmetleri yerine getirecek, orman ürünlerine olan gereksinimlerin karşılanması için sürdürülen etkinliklerin planlanması, uygulanması ve denetimi işlerini yürütebilecek "Orman Mühendisleri" yetiştirmektedir.

### Sınavlar, Ölçme ve Değerlendirme

Öğrencilerin derslerde gösterdikleri başarı yapılan sınavlarla ölçülüp değerlendirilir. Laboratuvar dışındaki dersler için, dönem içinde bir ara sınav mecburi olup, diğeri yarıyıl içi çalışmaları şeklinde (ev ödevi, proje ve seminer gibi ) yapılır. Dönem sonunda da bir sınav yapılır. Dönem içerisinde verilen notlar genel başarı notunun %50'sini, dönem sonu sınavı notu ise %50'sini oluşturur. Bir öğrenci yarıyıl sonu sınavında yüz üzerinden en az 45 puan almak zorundadır. Dönem içi not ağırlıklarının ara sınav ve yarıyıl içi çalışmaları arasındaki dağılımı %30 ve %20 şeklindedir. Teorik derslere %70, laboratuvar uygulamalarına %80 devam zorunluluğu vardır. Teorik derslerden devam sağlayıp başarısız olan öğrenciler devam koşulunu tekrar yerine getirirmeden sadece sınavlara girerler. Laboratuvar uygulaması olan derslerden başarısız olanlar devam koşulunu da yeniden sağlamakla yükümlüdürler.

### Mezuniyet Şartları

Lisans öğrenimi aşamasında 8 yarıyıllık bir öğrenim sonunda öğrenciye Orman Mühendisliği Lisans Diploması ile "Orman Mühendisi" ünvanı verilir. Bu süre içerisinde öğrenciye mesleğini yakından tanıtmak amacıyla 2 aylık (60 günlük) bir staj çalışması yaptırılır. Öğrenim yapan öğrencilere bu öğrenimlerini tamamlamak için tanınan azami süre yedi yıldır. Öğrenciler mezun olabilmek için 4.00 üzerinden en az 2.00 mezuniyet ortalamasına sahip olmak zorundadır.

### Mezunların İstihdam Profilleri

Bölüm mezunlarımız başta Çevre ve Orman Bakanlığı'nın Orman Genel Müdürlüğü, Ağaçlandırma ve Erozyon Kontrol Genel Müdürlüğü, Doğa Koruma ve Milli Parklar Genel Müdürlüğü ile ORKÖY Genel Müdürlüğü ve kısmen diğer kamu kurumlarında görev alabilmektedirler. Bunun yanında kendini iyi yetiştiren mezunlarımız birçok özel sektöre bağlı konuları ile ilgili birimlerde çalışabilecekleri gibi, serbest mühendislik büroları açarak, bilirkişilikler, çevre düzenleme, fidan yetiştirme, fidanlık tekniği, etüt-proje hazırlama ve uygulama, planlama ve üretim, erozyonla mücadele, sel ve çığ kontrolü, havza amenajmanı, entegre havza ıslahı, kırsal kalkınma gibi konularda faaliyet sürdürebilirler.

### Üst Derece Programlarına Geçiş

Bölümümüzde KTÜ Fen Bilimleri Enstitüsü bünyesinde Orman Mühendisliği Anabilim Dalı adı ile lisansüstü eğitim yapılmaktadır. Lisansüstü aşaması yüksek lisans ve doktora aşamalarını kapsamaktadır.

### İletişim Bilgileri

Adresi: KTÜ Orman Fak 61080 TRABZON  
Telefonu: +90 462 3772805  
Belge Geçer: +90 462 3257499  
E-Posta: [ombaskanlik@ktu.edu.tr](mailto:ombaskanlik@ktu.edu.tr)  
Web Adresi: <http://www.orman.ktu.edu.tr/om/index.html>

### Bölüm Olanakları

Orman Mühendisliği Bölümünde eğitim ve araştırma amacına yönelik olarak: 4 adet teknolojik donanımı yapılmış Anfi ve 3 adet teknoloji sınıfı mevcuttur. Toprak ve Ekoloji, Havza Amenajmanı, Doku Kültürü, Uzaktan Algılama, Orman Amenajmanı, Orman Botaniği, Geodezi ve Fotogrametri, Orman Ekonomisi, Hasılat Bilgisi, Orman Entomolojisi, Tohum ve Fizyoloji Laboratuvarları bulunmaktadır.

### Orman Fakültesi Peyzaj Mimarlığı Bölümü

#### Kuruluş

Karadeniz Teknik Üniversitesinde Peyzaj Mimarlığı Bölümü, 20 Ocak 1990 tarihinde Orman Fakültesi bünyesinde kurulmuştur. 20 öğrenci ile eğitim-öğretime başlayan Peyzaj Mimarlığı Bölümü, ilk mezunlarını 1994 yılında vermiştir.

#### Kazanılan Derece

Karadeniz Teknik Üniversitesi Orman Fakültesi Peyzaj Mimarlığı Bölümü'nden mezun olan öğrencilere PEYZAJ MİMARLIĞI alanında lisans diploması verilir.

**Derecenin Seviyesi:** Lisans

**Çalışma Şekli:** Tam Zamanlı

#### Kabul ve Kayıt Şartları

Türkiye'de yükseköğrenim hakkı kazanabilmek için ÖSYM tarafından yapılan Yükseköğretim Kurumları Sınavına (YKS) girmek gerekmektedir. Pek çok lisans programına yerleşebilmek için bu sınavdan alınan sonuçlar dikkate alınmaktadır. Sınava girip belli bir puan almış olan adaylar program tercihlerini yaparak Yüksek Öğretim Kurumu'na (YÖK) bağlı olan Öğrenci Seçme ve Yerleştirme Merkezi'ne (ÖSYM) gönderirler. ÖSYM aldığı başvuruları en yüksek puandan başlayarak puan türüne (Dil, Türkçe, Fen ve Sosyal Bilimler alanları vb.) göre gruplandırır ve adayların kendi tercihlerine bağlı olarak uygun olan tüm programları sıralar. Yükseköğretim kurumlarının belirlediği kontenjanlara ve adayların tercihlerine bağlı olarak uygun programlara yerleştirme yapılır.

#### Öncel Eğitim Tanımlaması

- 1 - Lise ve dengi okul diploması,
- 2 - ÖSYM tarafından yapılan Yükseköğretim Kurumları Sınavı (YKS)'ndan yeterli puanı almış olmak

### Dereceye Yönelik Kurallar

Programda mevcut olan (toplam 240 AKTS karşılığı) derslerin tümünü başarıyla tamamlayan ve 4.00 üzerinden en az 2.00 ağırlıklı not ortalaması elde eden ve mesleki stajı ile hazırladığı staj raporundan geçer not alan öğrencilere PEYZAJ MİMARLIĞI alanında lisans diploması verilir.

### Program Profili

Peyzaj Mimarlığı bir mekân tasarımıdır. Ancak, bu mekân tasarımı farklı ölçü ve ölçekte, özgün, dış mekân veya açık mekân tasarımıdır. Peyzaj Mimarlığı, mekânı kullananların farklı ihtiyaç ve isteklerini karşılayabilmek için değişik etkinliklere imkân sağlayan meslek disiplindir. Bu özelliği ile bu disiplin bir tasarım ürünü oluşturmayı hedefler ve bu nedenle mimarlık ve kent bölge planlama gibi disiplinlerle yakın ilişki içindedir.

### Sınavlar, Ölçme ve Değerlendirme

Öğrenciler her yarıyıl ara sınav, yarıyıl içi çalışmaları (proje, seminer, arazi çalışmaları, ödev, ikinci bir ara sınav) ve yarıyıl sonu sınavına tabi tutulur. Ancak mesleğin özelliğinden ötürü programın en önemli dersi proje dersleridir. Proje ve diğer derslerde ara sınav, yarıyıl içi çalışmalar ve yarıyıl sonu sınavı notları 100 puan üzerinden verilir. Ara sınavın harf notuna katkısı %30, yarıyıl içi çalışmaları %20, yarıyıl sonu sınavının ise %50'dir.

### Mezuniyet Şartları

Lisans öğrenimi aşamasında 8 yarıyıllık bir öğrenim sonunda öğrenciye Peyzaj Mimarlığı Lisans Diploması ile "Peyzaj Mimarı" unvanı verilir. Bu süre içerisinde öğrenciye mesleğini yakından tanıtmak amacıyla 2 aylık (60 günlük) bir staj çalışması yaptırılır. Öğrenim yapan öğrencilere bu öğrenimlerini tamamlamak için tanınan azami süre yedi yıldır. Öğrenciler mezun olabilmek için 4.00 üzerinden en az 2.00 mezuniyet ortalamasına sahip olmak zorundadır.

### Mezunların İstihdam Profilleri

Çevresi olan her insan yapısı ürünün, yani her binanın çevresi ile fonksiyonel ve estetik bütünlüğe kavuşabilmesi için çevre tasarımına ihtiyaç vardır. Bu nedenle Peyzaj Mimarları kamu ve özel sektörde Çevre Bakanlığı, Bayındırlık Bakanlığı, Orman Bakanlığı gibi Bakanlıklar ile Belediyeler, Üniversiteler ve Enstitülerde görev yapabilirler. Ayrıca Peyzaj Mimarları serbest Peyzaj Mimarlığı Atölyesi açarak özel çalışabilir ve böylelikle özel şirketler veya özel bürolarda mesleki etkinliklerini sürdürebilirler.

### Üst Derece Programlarına Geçiş

Bölümümüzde KTÜ Fen Bilimleri Enstitüsü bünyesinde Peyzaj Mimarlığı Anabilim Dalı adı ile lisansüstü eğitim yapılmaktadır. Lisansüstü aşaması yüksek lisans ve doktora aşamalarını kapsamaktadır. Lisans eğitimini başarı ile tamamlayan adaylar ALES sınavından geçerli not almaları ve yeterli düzeyde İngilizce dil bilgisine sahip olmaları koşuluyla lisansüstü (yüksek lisans ve doktora) programlarda öğrenim görebilirler.

### İletişim Bilgileri

Adresi: Karadeniz Teknik Üniversitesi Orman Fakültesi Peyzaj Mimarlığı Bölümü

Telefonu: +90 462 3774050

Belge Geçer: +90 462 325 7499

E-Posta: [cengiz@ktu.edu.tr](mailto:cengiz@ktu.edu.tr)

Web Adresi: <http://www.orman.ktu.edu.tr/pem/index.htm>

### Bölüm Olanakları

Peyzaj Mimarlığı Bölümü kendine ait binada eğitim-öğretim vermekte olup bölümün altyapı ve laboratuvar olanakları şöyledir: 1. Teknik donanımlı 50 kişilik bilgisayar salonu, 2. 4 öğrenci stüdyosu, 3. 2 seminer salonu, 4. 1 adet Temel Tasarım atölyesi bulunmaktadır.

### Orman Fakültesi Yaban Hayatı Ekolojisi ve Yönetimi Bölümü

#### Kuruluş

Yaban Hayatı Ekolojisi ve Yönetimi Bölümü, Lisans Programı (4 yıllık) olarak Türkiye'de ilk defa Karadeniz Teknik Üniversitesi, Orman Fakültesi bünyesinde 22 Nisan 2009 yılı itibariyle kurulmuştur. Türkiye'de alanında ilk olan Bölümümüz, eğitim-öğretim faaliyetlerine 2012-2013 Eğitim-Öğretim yılında başlamıştır.

#### Kazanılan Derece

Programı başarıyla tamamlayan öğrencilere Yaban Hayatı Ekolojisi ve Yönetimi alanında lisans diploması verilir. Mezunlar Teknik hizmetler sınıfında Yaban Hayatı Ekoloğu ve Yöneticisi ihtiyacını giderecek alanlarda Yaban Hayatı Uzmanı olarak istihdam edileceklerdir.

**Derecenin Seviyesi:** Lisans

**Çalışma Şekli:** Tam Zamanlı

#### Kabul ve Kayıt Şartları

- 1 - Lise ve dengi okul diplomasına sahip olmak
- 2 - ÖSYM tarafından yapılan Yükseköğretim Kurumları Sınavı (YKS)'ndan Sayısal alanda yeterli puanı almış olmak
- 3- Yabancı uyruklu öğrenciler için ise Yabancı Öğrenci Sınavı (YÖS) adı verilen merkezi sınavdan gerekli puanı almış olmak

#### Öncel Eğitim Tanımlaması

Türk Yükseköğretim kurullarında öncel öğrenimin tanınması süreci daha başlangıç aşamasındadır. Bu nedenle Karadeniz Teknik Üniversitesi'nin tüm programlarında da öncel eğitimin tanınması tam olarak başlatılmış değildir. Ancak, bölümlerin zorunlu müfredatlarında yer alan Temel Bilgi Teknolojileri ve İngilizce gibi dersler için her dönem başında muafiyet sınavı düzenlenmektedir. Bu derslerden kendi kendilerine öğrenme sürecini tamamlayan ya da değişik yollarla bu derslerdeki öğrenme çıktılarını sağladığını düşünen öğrenciler bu sınavlara girebilme hakkına sahiptir. Sınava giren öğrencilerden başarılı olanlar ders programındaki ilgili dersten muaf olurlar.

#### Dereceye Yönelik Kurallar

Yaban Hayatı Ekolojisi ve Yönetimi alanında lisans derecesi elde edebilmek için öğrencilerin sağlaması gereken şartlar; a) Müfredattaki bütün dersleri en az DC derecesiyle geçmiş olmak, b) 4.00 üzerinden en az 2.00 ağırlıklı ortalamayı elde etmiş olmak, c) 60 günlük zorunlu staj dönemini en az iki farklı

yerde tamamlamış olmak ve bu staj için hazırlanan raporlardan geçer not almak, d) Bir bitirme tezini hazırlamış, jüri önünde sunmuş ve başarılı bir not ile geçmiş olmak.

### Program Profili

Bölüm mezunları; omurgalı yaban hayvanlarından kuşlar, memeliler ve iç su balıkları başta olmak üzere, amfibiler, sürüngenler ile böcekler ve diğer omurgasız yaban hayvanlarının biyolojisi, ekolojisi, etolojisi ile orman, dağ, step, sulak alan gibi ekosistemlerdeki başta flora olmak üzere diğer bütün ekosistem bileşenleri ile olan temel etkileşimler ile ilgili gerekli ve yeterli bilgilerle donanmış olarak mezun olurlar. Mezunlar bu bilgi birikimlerini gerek yurtiçindeki ilgili kurum ve kuruluşlarda gerekse yurtdışında kullanabilecek şekilde güncel her türlü veriye sahip olarak eğitilirler.

Bölümün paydaşları arasında Bakanlıklara bağlı çeşitli kurumlar, Üniversiteler, TÜBİTAK, DPT, Araştırma Kurumları, Enstitüler, Özel İşletmeler, Avcı Kulüp ve Dernekleri ile diğer STK'lar ve Mezunlar şeklinde özetlenebilir. Bölümümüz KTU-BAP, DPT, TUBİTAK ve başka dış kaynaklı desteklerle araştırma performansı yüksek bir bölümdür. Öğrencilerine öğrenme ve araştırma için pozitif bir atmosfer sağlar. Arazi çalışmaları ile birebir ve yerinde öğrencilerini eğitmeye çalışır. İstekli ve başarılı bazı öğrencilerine araştırmalara katılma imkânı sunarak, öğrencilerini lisansüstü çalışma yapmaya yönlendirip, akademik kariyer yapma imkânı sunar.

### Sınavlar, Ölçme ve Değerlendirme

Öğrenciler her ders için ara sınav (sınav; proje, arazi çalışmaları, kısa sınav, laboratuvar çalışması, seminer, ödev şeklinde de yapılabilir) ve yarıyıl sonu sınavına tabi tutulurlar. Başarı notuna, ara sınavın katkısı %50 ve yarıyıl sonu sınavının katkısı % 50 şeklindedir. Tüm sınavlar 100 puan üzerinden değerlendirilir. Yarıyıl sonu sınavından en az 40 puan alma zorunluluğu vardır. Bir dersten (AA), (BA), (BB), (CB) ve (CC) harf notlarından birini alan öğrenciler o dersi başarmış sayılırlar. Öğrenciler, her yarıyılın sonunda, o yarıyıla ait bütün derslerden bütünleme sınavına girebilir. Her öğrenci dönem başında derslere kayıt yaptırmalı ve derslerin en az %70'ine, laboratuvarların en az %80'ine katılmalıdır. Ara sınavlar ve dönem sonu sınavları önceden ilan edilen tarihlerde yapılmaktadır. Mezuniyet için 1 dersi kalan öğrencilere mezuniyet sınav hakkı verilir. Bu sınavdan başarılı olmak için yıl içi sınavı bakılmaksızın 100 üzerinden en az 50 almak gerekir.

### Mezuniyet Şartları

a) Programda mevcut olan derslerin tümünü (240 AKTS-123,5 kredi) başarıyla tamamlayan Müfredattaki bütün dersleri en az DC derecesiyle geçmiş olmak, b) 4.00 üzerinden en az 2.00 ağırlıklı ortalamayı elde etmiş olmak, c) 60 günlük zorunlu staj dönemini en az iki farklı yerde tamamlamış olmak ve bu staj için hazırlanan raporlardan geçer not almak, d) Bir bitirme tezini hazırlamış, jüri önünde sunmuş ve başarılı bir not ile geçmiş olmak.

### Mezunların İstihdam Profilleri

Programdan mezun olanlar; Orman ve Su İşleri Bakanlığı'nın Doğa Koruma ve Milli Parklar Genel Müdürlüğü, Orman Genel Müdürlüğü, Çölleşme ve Erozyonla Mücadele Genel Müdürlüğü ile Çevre ve Şehircilik Bakanlığı'nın Tabiat Varlıklarını Koruma Genel Müdürlüğü, Çevre Yönetimi Genel Müdürlüğü, Çevresel Etki Değerlendirmesi, İzin ve Denetim Genel Müdürlüğü ile Kültür ve Turizm Bakanlığı'nda ve yaban hayvanları ile ilgili konularda çalışmalarda bulunan kamuya ait diğer birimlerde ayrıca, özel sektör tarafından devletten kiralanan özel avlakların yanısıra, yine özel sektör tarafından işletilen yaban hayvanı üretme tesislerinde, av turizmi ile ilgilenen seyahat acentalarında, turizm şirketlerinde veya doğa koruma ile ilgili çalışmalarda bulunan sivil toplum kuruluşlarında görev alabileceklerdir.

### Üst Derece Programlarına Geçiş

Lisans eğitimini başarı ile tamamlayan adaylar ALES sınavından geçerli not almaları ve yeterli düzeyde İngilizce dil bilgisine sahip olmaları koşuluyla ilgili lisansüstü (yüksek lisans ve doktora) programlarda öğrenim görebilirler.

### İletişim Bilgileri

Adresi: Karadeniz Teknik Üniversitesi, Orman Fakültesi, Kanuni Kampüsü, TRABZON

Telefonu: +90 462 3772828

Belge Geçer: +90 462 3257499

E-Posta: [yaban@ktu.edu.tr](mailto:yaban@ktu.edu.tr)

Web Adresi: <http://www.orman.ktu.edu.tr/yaban/>

### Bölüm Olanakları

Bölüm dersleri Orman Mühendisliği bölümü ile birlikte aynı binada verilir. Mevcut binada 4 adet amfi ve 7 adet sınıf bulunmaktadır. Sınıfların hepsi akıllı sınıf niteliğindedir. Her sınıfta projeksiyon cihazı ve perdesi mevcuttur. Bölümde doldurulmuş ve tahnit edilmiş yaban hayvanı örneklerinin ders ve müze materyali olarak saklandığı, çok çeşitli kuş, memeli yaban hayvanları, sürüngen, amfibi ve balık türlerine ait örnekler ve dolgu ve tahnitte kullanılan ilaç ve malzemeler ile av araç gereçlerinden olan tüfeklere ait 6 adet değişik çap ve marka tüfek bulunan bir adet Yaban Hayatı Müzesi ve bir adet Laboratuvar vardır. Ayrıca, Orman Mühendisliği Bölümünün mevcut laboratuvarından özellikle, Entomoloji Laboratuvarı, CBS (Coğrafi Bilgi Sistem) Laboratuvarı, Orman Botaniği Laboratuvarı ve Bilgisayar Laboratuvarları ortaklaşa kullanılabilir.

### 5.1.1 Eğitim Öğretim Hizmeti Sunan Birimler

Fakülte/MYO	Program Adı	Eğitim Süresi
Orman Fakültesi	Orman Endüstrisi Mühendisliği	4
	Orman Mühendisliği	4
	Peyzaj Mimarlığı	4
	Yaban Hayatı Ekolojisi ve Yönetimi	4

### 5.1.2 Öğrenci Sayıları

I. Öğretim	Erkek	741
	Kız	483
	<b>Toplam</b>	<b>1222</b>
II. Öğretim	Erkek	7
	Kız	4
	<b>Toplam</b>	<b>11</b>
<b>Toplam Erkek</b>		<b>748</b>
<b>Toplam Kız</b>		<b>487</b>
<b>Genel Toplam</b>		<b>1235</b>



## 5.1.3 Yabancı Dil Hazırlık Sınıfı Öğrenci Sayıları

## 5.1.4 Öğrenci Kontenjanları ve Doluluk Oranları

Bölüm/Program	Genel Kontenjan	Toplam Yerleşen	Ek Kontenjan	Toplam Kayıt Olan	Doluluk Oranı
Orman Mühendisliği	82	140	-	105	75
Orman Endüstri Müh.	41	76	1	66	87
Peyzaj Mimarlığı	62	87	3	73	84
Yaban Hayatı Eko. Ve Yön.	22	26	4	21	81
<b>Toplam</b>	<b>207</b>	<b>329</b>	<b>8</b>	<b>265</b>	<b>81</b>

## 5.1.5 Yüksek Lisans ve Doktora Programları

## 5.1.6 Yabancı Uyruklu Öğrenciler

Yabancı Uyruklu Öğrencilerin Sayısı ve Bölümleri

Bölüm	Kız	Erkek	Toplam
Orman Endüstri Mühendisliği	4	11	15
Orman Mühendisliği	6	13	19
Peyzaj Mimarlığı	14	5	19
Yaban Hayatı Ekolojisi ve Yönetimi	1	5	6
<b>Toplam</b>	<b>25</b>	<b>34</b>	<b>59</b>

## 5.1.7 Engelli Öğrenci Sayıları

Engel Türü	Erkek	Kız	Toplam
Görme Engelli			
İşitme Engelli			
Kronik Engelli		1	1
Fiziksel Engelli			
Dil ve Konuşma Engelli			
Dikkat Eksikliği			
Diğer	1		1

## 5.1.8 Mezun Öğrenci Sayıları (2021-2022)

	Fakülteler	Toplam
I. Öğretim	116	116
II. Öğretim	6	6
Uzaktan Eğitim		
<b>Toplam</b>	<b>122</b>	<b>122</b>

## 5.1.8.1 Kuruluşundan Bugüne Kadar Mezun Öğrenci Sayıları

Bölüm/Program	Kız	Erkek	Toplam
Orman Mühendisliği	985	2962	3947
Orman Endüstri Mühendisliği	759	2184	2943
Peyzaj Mimarlığı	788	414	1202
Yaban Hayatı Ekolojisi ve Yönetimi	27	67	90
<b>Toplam</b>	<b>2559</b>	<b>5627</b>	<b>8186</b>

## 5.1.9 Yatay Geçiş Sayıları

Bölüm/Program	Yatay Geçiş	Merkezi Yatay Geçiş	Merk. Yatay Geçiş ve Yatay Geçiş	Kurum İçi
	Gelen	Gelen	Giden	Geçiş yapan
Orman Mühendisliği	-	9	12	4
Orman Endüstri Müh.	-	1	3	2
Peyzaj Mimarlığı	2	3	7	4
Yaban Hay. Eko. Ve Yön.				
<b>Toplam</b>	<b>2</b>	<b>13</b>	<b>22</b>	<b>10</b>

## 5.2 Sağlık Hizmetleri

## 5.3 Araştırma Hizmetleri

Üniversitemizin Araştırma politikası, 2019-2023 Stratejik Planında belirtilmiş olan "Yenilikçi Üretim İçin Araştırma Kapasitesini Geliştirmek" amacı doğrultusunda birimimiz akademisyenleri tarafından yürütülen kurum içi ve kurum dışı projelere ilişkin bilgiler aşağıda sunulmuştur.

Bunun dışında biriminizce yıl içerisinde gerçekleştirilen araştırma projesi hazırlama eğitimi, bilgilendirme vb. faaliyetler de yazılabilir.

## 5.3.1 2022 Yılı BAP Proje Bilgileri

BİRİM ADI	2022 YILI İÇİNDE AÇILAN		ÖNCEKİ YILLARDAN DEVREDENLERLE BERABER TOPLAM	
	PROJE SAYISI	TOPLAM BÜTÇE (TL)	PROJE SAYISI	TOPLAM BÜTÇE (TL)
Orman Fakültesi	5	314.276,39	7	333.417,26

## 5.3.2 2022 Yılında Kabul Edilen BAP Projelerinin Türlerine Göre Dağılımı

PROJE TÜRÜ	PROJE SAYISI	PROJELERİN TOPLAM BÜTÇESİ (TL)
BAP01- Temel Araştırma Projesi	2	196.404,94
BAP02- Hızlı Destek Projesi		
BAP03- Başlangıç Destek Projesi		
BAP04- Araştırma Altyapı Projesi		
BAP05-Yurt Dışı Araştırma Projesi		
BAP06-Lisansüstü Tez Projesi	3	117.871,45
BAP07-Kamu-Üniversite Sanayi İşbirliği Araştırma Projesi		
BAP08-Öncelikli Alanlar Araştırma Projesi		
BAP09-Lisans Öğrenci Projesi		
BAP10 -Eş Finansmanlı Bilimsel Araştırma Projesi		
BAP11 Disiplinler Arası İşbirliği Projesi		
BAP12 Doktora Sonrası Araştırma Projesi		
<b>TOPLAM</b>	<b>5</b>	<b>314.276,39</b>

## 5.3.3 2022 Yılı Kurum Dışı Proje Bilgileri

	Proje Sayısı	Projelerin Toplam Bütçesi
2022 Yılında açılan TÜBİTAK Projesi	10	4.641.546,00
2022 yılında Açılan Diğer (TAGEM, DOKA, DOKAP,BOREN, TÜSEB vb.)		

#### 5.4 Kültür Hizmetleri

#### 5.5 Spor Hizmetleri

#### 5.6 Öğrenci Kulüpleri Faaliyetleri

Kulübün Adı	Gerçekleştirilen Faaliyetler
Orman Müh. Kulübü	"11 Kasım 2022 Milli Ağaçlandırma günü" etkinliği düzenlendi.
Pejzaj Mimarlığı Kulübü	2022 yılı içerisinde herhangi bir etkinlik düzenlenmedi.
Orman Endüstri Müh. Bilim Kulübü	-19.10.2022 tarihinde Hera Cafe de yeni kulüp üyeleri ile tanışma toplantısı ve kahvaltı organizasyonu, -13.10.2022 tarihinde Oryantasyon Programı (1. sınıf öğrencilerine yönelik sohbet ve tanışma) Sedir Amfisinde. -11.11.2022 tarihinde fidan dikme etkinliği D Kapısı Girişinde. -22.12.2022 tarihinde Şiir ve Şarkı buluşması (Öğretim Üyelerini Katılımı ile) Sedir Amfisinde. -26.12.2022 tarihinde Kişisel Gelişim yolculuğu ve işletme yönetimi. (Hülya KUTOĞLU) Sedir Amfisinde. Sorumlu Akademisyen Prof.Dr.Sibel YILDIZ başkanlığında tüm etkinlikler düzenlenmiştir.

#### 5.7 Eğitim Öğretim ve Diğer İdari Faaliyetler

#### 5.8 Talep, Şikayet ve İhbarlar

	CİMER/DENETLEME KURULU/REKTÖRLÜK/BÖLÜM			Açıklama
	Öğrenci	Personel	Diğer	
Şikayet	4		2	Fakültemiz Peyzaj Mimarlığı Bölümünde yapılan Araştırma Görevi sınavında usulsüzlük olduğu konusunda Dilekçe ve CİMER yolu ile gelen 2 şikayet yapılan incelemeler sonrasında herhangi bir usulsüzlük olmaması neticesinde kişilere bildirildi.  Öğrencilerimizden birinin CİMER üzerinden TÜBİTAK Start Stajyer Araştırma Bursu Programının değerlendirme süreci ile alakalı şikayeti sonucunda Fakültemiz Orman Endüstri Mühendisliği Bölüm Başkanlığı tarafından ilgili değerlendirme süreci içerisinde ilgili bölümün herhangi bir rolü olmadığı yönünde gelen açıklamaya istinaden öğrenciye bilgi verildi.

				<p>Öğrencilerimizden birinin CİMER üzerinden Ders kapsamında yapılması planlanan gezinin iptal edilmesine ilişkin şikayetine ilişkin olarak iptal edilme nedeninin Üniversitemiz Resmi araçlarının müsait olmaması dolayısıyla gezinin iptal edildiği öğrenciye bildirildi.</p> <p>Öğrencilerimizden birinin CİMER üzerinden yapmış olduğu şikayete istinaden OEM MAT 2021 dersini okutan Öğr. Gör. Dr. Süleyman UZUN'un öğrencilerin tümüne 5 (beş) puan verdiği ve eğitmenin değiştirilmesini talep etmesi üzerine notlar incelendi ve herhangi bir sorun olmadığı görüldü. İlgili görevlendirme ilgili bölüm tarafından yapılmadığından öğretim üyesi değiştirilmedi.</p> <p>Öğrencilerimizden birinin CİMER üzerinden yapmış olduğu Uzaktan eğitim ders kayıtlarına ulaşamaması ile ilgili şikayet Bölüm başkanlığı tarafından değerlendirilerek kayıtların olduğu ve yüz yüze derslerde kayıt zorunluluğu olmadığı yönünde bilgi verilerek tamamlandı.</p>
<b>Talep/Öneri/Bilgi</b>	4			<p>Öğrencilerimizden iki kişinin CİMER üzerinden talep etmiş olduğu 2000 yılı öncesi staj kayıtları yapılan incelemeler sonrasında bulunamadı ve öğrencilere bilgi verildi.</p> <p>Öğrencilerimizden iki kişinin CİMER üzerinden staj başvuru sürelerinin uzatılması talebi ilgili taleplerin tarafımızdan karşılanamaması sebebi ile öğrencilere bilgi verilerek yönlendirme sağlandı.</p>
<b>İhbar</b>				
<b>TOPLAM</b>	8		2	

## 6-İç Kontrol ve Kalite Güvence Sistemi

### 6.1 Yönetim ve İç Kontrol Sistemi

#### 6.1.1 İç Kontrol

Üniversite İç Kontrol Eylem Planı kapsamında mevcut durum ve 2022 yılındaki yılı içerisinde gerçekleştirilen faaliyetler aşağıdaki tabloda gösterilmiştir.

	STANDARTLAR	GERÇEKLEŞTİRİLEN EYLEMLER
KONTROL ORTAMI	Standart 1: Etik Değerler ve Dürüstlük	<p>KAMU GÖREVLİLERİ ETİK SÖZLEŞMESİ</p> <p>Kamu hizmetinin her türlü özel çıkarın üzerinde olduğu ve kamu görevlisinin halkın hizmetinde bulunduğu bilinç ve anlayışıyla;</p> <ul style="list-style-type: none"> <li>Halkın günlük yaşamını kolaylaştırmak, ihtiyaçlarını en etkin, hızlı ve verimli biçimde karşılamak, hizmet kalitesini yükseltmek ve toplumun memnuniyetini artırmak için çalışmayı,</li> <li>Görevimi insan haklarına saygı, saydamlık, katılımcılık, dürüstlük, hesap verebilirlik, kamu yararını gözetme ve hukukun üstünlüğü ilkeleri doğrultusunda yerine getirmeyi,</li> <li>Dil, din, felsefi inanç, siyasi düşünce, ırk, yaş, bedensel engelli ve cinsiyet ayrımı yapmadan, fırsat eşitliğini engelleyici davranış ve uygulamalara meydan vermeden tarafsızlık içerisinde hizmet gereklerine uygun davranmayı,</li> <li>Görevimi, görevle ilişkisi bulunan hiçbir gerçek veya tüzel kişiden hediye almadan, maddi ve manevi fayda veya bu nitelikte herhangi bir çıkar sağlamadan, herhangi bir özel menfaat beklentisi içinde olmadan yerine getirmeyi,</li> <li>Kamu malları ve kaynaklarını kamusal amaçlar ve hizmet gerekleri dışında kullanmamayı ve kullandırmamayı, bu mal ve kaynakları israf etmemeyi,</li> <li>Kişilerin dilekçe, bilgi edinme, şikayet ve dava açma haklarına saygılı davranmayı, hizmetten yararlananlara, çalışma arkadaşlarıma ve diğer muhataplarıma karşı ilgili, nazik, ölçülü ve saygılı hareket etmeyi,</li> <li>Kamu Görevlileri Etik Kurulunca hazırlanan yönetmeliklerle belirlenen etik davranış ilke ve değerlerine bağlı olarak görev yapmayı ve hizmet sunmayı taahhüt ederim.</li> <li>Yukarıdaki "Kamu Görevlileri Etik Sözleşmesi" Tüm akademik ve İdari personelimize için Fakültemiz Web sayfasından duyurulmuştur.</li> <li>Etik Komisyonu oluşturuldu.</li> <li>Yıl içerisinde yeni atanarak göreve başlayan <b>Arş. Gör. Doğan CANBOLAT</b>, <b>Arş. Gör. Nida KURAK'a "Etik Sözleşme"</b> imzalatılarak özlük dosyasına konuldu.</li> <li>Etik ilkeler güncellenerek WEB sayfasına konuldu.</li> </ul>
	Standart 2: Misyon, Organizasyon Yapısı ve Görevler	<ul style="list-style-type: none"> <li>Akademik personelden Dekan Yardımcısı, Bölüm Başkanı, Anabilim Dalı Başkanı ve Bölüm Başkan Yardımcısı gibi görevlere yeni atanan ve tüm akademik ve idari personelimize "<b>görev tanımları</b>" yaptıkları işlerle ilgili "iş akış şemaları" imza karşılığı tebliğ edildi.</li> <li>Organizasyon yapısı, güncellenerek duyuruldu.</li> </ul>

RISK DEĞERLENDİRME	<b>Standart 3:</b> Personelin Yeterliliği ve Performansı	<ul style="list-style-type: none"> <li>Personelin yeterliliği ve performansını arttırmak amacıyla Genel Sekreterlik tarafından düzenlenen Memur Akademisi eğitim programlarına personelin katılımı sağlandı.</li> <li>2022 yılı içerisinde Birimimizde görevli 2 personel Görevde Yükselme ve Ünvan Değişikliği sınavına başvurmuştur.</li> </ul>
	<b>Standart 4:</b> Yetki Devri (Yetki Devretme, İmza Yetkisi)	<ul style="list-style-type: none"> <li><b>Yetki Devri:</b> Hacama Yetkilisi: Prof. Dr. Ali TEMİZ - Dekan Gerçekleştirme Görevlisi: Ahmet PEHLİVAN - Fakülte Sekreteri Taşınır Kayıt Kontrol Yetkil.: Dr. Öğr. Üy. İbrahim YILDIRIM – Dekan Yrd. Taşınır Kayıt Yetkilisi: Mehmet YILDIZ Sivil Savunma Amiri: Birdal KAZAZ Mali İşler Sorumlusu: Eşref Sinan AKTÜRK İhale Sorumlusu: Ahmet PEHLİVAN - Fakülte Sekreteri Web Sorumlusu: Dr. Öğr. Üyesi Uzay KARAHALİL, Arş. Gör. Kadir Alperen COŞKUNER</li> <li><b>İmza Yetkisi:</b> Fakülte Sekreteri Ahmet PEHLİVAN'a maaş, özlük hakları, teklif mektupları, ders planları, diploma gibi belgelerinin aslı gibi yapıp imzalanma yetkisi verildi.</li> </ul>
	<b>Standart 5:</b> Planlama ve Programlama	<ul style="list-style-type: none"> <li>2019-2023 dönemi stratejik plan için, veri girişi düzenli olarak yapılmıştır, birimimiz sorumluluğunda olan hedeflere ilişkin birim içi değerlendirme toplantıları gerçekleştirilmiştir.</li> </ul>
	<b>Standart 6:</b> Risklerin Belirlenmesi ve Değerlendirilmesi	<ul style="list-style-type: none"> <li>Üniversitemiz Risk Strateji Belgesi hazırlık çalışmalarına katkı verilmiş olup, Birimimiz Birim Risk Koordinatörü ve Risk Değerlendirme Çalışma Grubu oluşturulmuş/güncellenmiştir. Risk tespiti ve değerlendirme çalışmaları yapılmış/yapılmaktadır. Risk kayıt formu oluşturulmuş ve riskler raporlanmıştır.</li> </ul>
KONTROL FAALİYETLERİ	<b>Standart 7:</b> Kontrol Stratejileri ve Yöntemleri	<ul style="list-style-type: none"> <li>Birimimizin yılı bütçesi; birim bütçe tavanları, önceki yıl harcamaları, hizmet genişlemeleri ve personel/öğrenci sayıları varsa bütçe gelir tahminleri esas alınarak yapılmıştır.</li> <li>Süreç ve risk değerlendirme çalışmalarını desteklemek amacıyla 14 yeni iş akışı hazırlanarak web sayfasına konuldu.</li> <li>Birimlerimiz Harcama Yetkililerince Taşınır Yönetim hesabı hazırlık kapsamında yıl sonu sayımı yapılmakta ve ilgili tutanaklar tutulmaktadır.</li> </ul>
	<b>Standart 8:</b> Prosedürlerin Belirlenmesi	Genel Sekterlik Koordinatörlüğünde hazırlanan prosedürlere birimimiz hazırlanarak yayımlandı.
	<b>Standart 9:</b> Görevler Ayrılığı	<ul style="list-style-type: none"> <li>2022 yılında mali karar ve işlemlerin onaylanması, uygulanması, kaydedilmesi ve kontrol edilmesi görevleri mevcut personel arasında paylaştırılarak, yeni Piyasa Fiyat Araştırma Komisyonu, Demirbaş ve Sarf Malzemesi Muayene ve Kabul Komisyonu ile Taşınır Sayım Kurulu oluşturuldu/güncellendi.</li> </ul>
KONTROL FAALİYETLERİ	<b>Standart 10:</b> Hiyerarşik Kontroller	<ul style="list-style-type: none"> <li>Yıl içerisinde yapılan toplam 10 adet yazılı talep, öneri, şikayet ve ihbar incelendi, tamamına cevap verilerek sonuçlandırıldı.</li> </ul>
	<b>Standart 11:</b> Faaliyetlerin Sürekliliği	<ul style="list-style-type: none"> <li>Vekil Personel Listesi güncellendi, personele duyuruldu.</li> </ul>
	<b>Standart 12:</b> Bilgi Sistemleri Kontrolleri	<ul style="list-style-type: none"> <li>Veri kaybına karşı bilgileri yedekleme ve lisanslı virüs programı (ESET ENDPOINT SECURITY) kullanma gibi koruyucu tedbirler alındı.</li> <li>Bilgi sistemlerini kullanacak, veri girişi yapacak uygun personele görevleri resmi yazı ile bildirildi.</li> <li>Görevden ayrılan, veya görev yeri değişen personelin yetkileri kaldırıldı, yeni göreve başlayanlara yetki verildi.</li> <li>Yeni uygulamaya giren bilgi sistemleri için de uygun personele yetki verildi.</li> </ul>

BİLGİ VE İLETİŞİM	<b>Standart 13:</b> Bilgi ve İletişim	<ul style="list-style-type: none"> <li>• Üniversitemiz tarafından ve diğer kamu kurumları tarafından geliştirilen lisanslı yazılımların yetki verilen kişiler tarafından kullanılması sağlandı.</li> <li>• Birim web sayfamızın sürekli olarak güncel tutulmasının sağlayacak şekilde vey giriş sorumluları tanımlanmış ve web güncelliğinde güvence sağlanmıştır.</li> <li>• Üniversitemizde kullanılan personel/öğrenci sayısı gibi yazılımların entegrasyonu ile birimize ait veriler yetki sınırları dsahilinde takip edilebilmektedir.</li> </ul>
	<b>Standart 14:</b> Raporlama	<ul style="list-style-type: none"> <li>• Birimize ait faaliyet raporu, vb. raporlar web sayfasından yayımlanarak, kamuoyu ile paylaşıldı.</li> <li>• 2019-2023 Stratejik Planında birimiz sorumluluğunda yer alan hedeflerin gerçekleştirme sonuçları da birimizce değerlendirilmekte ve faaliyet raporu ile raporlanmaktadır.</li> </ul>
	<b>Standart 15:</b> Kayıt ve Dosyalama Sistemi	<ul style="list-style-type: none"> <li>• ELEKTRONİK BELGE YÖNETİM SİSTEMİ (EBYS) ile 2022 yılı içerisinde Fakültemizde harici gelen 149, harici giden 70 ve kurum içi 4850 , Fakülte içi 1932 adet yazışma yapıldı.</li> <li>• 2022 yılında "Memur Akademisi" kapsamında yapılan EBYS ve Resmi Yazışma Esasları konulu eğitimlere personelimizin katılımı sağlanmıştır.</li> </ul>
	<b>Standart 16:</b> Hata, Usulsüzlük ve Yolsuzlukların Bildirilmesi	<ul style="list-style-type: none"> <li>• Mali konularla ilgili olarak 244 işlem gerçekleştirildi.</li> <li>• Geri bildirim araçlarından "Bize Yazın" arayüzü ile birimize ulaşan 2 adet istek ve görüş sınıflandırılarak ilgili birimlerce değerlendirilmiştir.</li> </ul>
İZLEME	<b>Standart 17:</b> İç Kontrolün Değerlendirilmesi	<ul style="list-style-type: none"> <li>• Ünirsite tarafından yapılan personel/ öğrenci anketine personelin ve öğrencinin katılımını sağlamak için gerekli duyuru ve bilgilendirmeler yapılmış.</li> <li>• Uyum eylem planı kapsamında yürütülen faaliyetler bu raporla paylaşıldı.</li> </ul>
	<b>Standart 18:</b> İç Denetim	<ul style="list-style-type: none"> <li>• <b>İÇ DENETİM:</b> 2022 yılı içerisinde Fakültede herhangi bir denetim veya izleme faaliyeti yapıldı/yapılmadı.</li> <li>• <b>DIŞ DENETİM:</b> 2022 yılında gerçekleştirilen o (Sıfır) mali işlemle ilgili Sayıştay Denetçileri tarafından herhangi bir sorgu alınmadı.</li> </ul>

### 6.1.2 Düzenlenen ve Katılım Gerçekleştirilen Eğitimler

Üniversitemiz Memur Akademisi kapsamında gerçekleştirilen eğitimlere 12 idari personelin katılımı sağlanmıştır.

Orman Mühendisliği bölümü öğretim üyesi Prof. Dr. Ömer KARA tarafından Lise ve Ortaokul düzeyinde 18 ilçeden 360 öğrenciye küresel iklim değişikliğine karşı bilinçli toplum eğitimi verilmiştir.





Bu Proje İçişleri Bakanlığı Dernekler Dairesi Başkanlığı Tarafından desteklenmektedir.

# KÜRESEL ISINMAYA KARŞI BİLİNÇLİ TOPLUM PROJESİ

## OKUL EĞİTİMLERİ



**Prof. Dr. Ömer KARA**  
KTÜ Orman Fakültesi  
Orman Müh. Böl. Başkanı

**6 Aralık 2022 - 14 Şubat 2023**

Yer: KTÜ Orman Fakültesi - Orman Mühendisliği

Bu Projeden 18 İlçe, 360 Öğrenci faydalanacaktır.



0462 410 05 05

anader61@hotmail.com





Peyzaj Mimarlığı bölümümüz öğretim üyelerinden, Doç. Dr. Elif BAYRAMOĞLU Bursa Teknik Üniversitesi Peyzaj Mimarlığı Bölümü lisans dersleri kapsamında davetli konuşmacı olarak “Yeni Bir Kıyı Düşlemek” yaklaşımıyla ele alınan proje dersine davet edilmişlerdir.

Peyzaj Mimarlığı bölümümüz öğretim üyelerinden, Doç. Dr. Doruk Görkem ÖZKAN Bursa Teknik Üniversitesi Peyzaj Mimarlığı Bölümü lisans dersleri kapsamında davetli konuşmacı olarak “Yeni Bir Kıyı Düşlemek” yaklaşımıyla ele alınan proje dersine davet edilmişlerdir.

Peyzaj Mimarlığı bölümümüz öğretim üyelerinden Doç. Dr. Doruk Görkem ÖZKAN Trakya Üniversitesi Mühendislik-Mimarlık Fakültesi Peyzaj Mimarlığı Bölümü Semineri kapsamında davetli konuşmacı olarak “Peyzaj Mimarlığında Mekanın Yere Dönüşümü” konulu sunumunu gerçekleştirmiştir.

Peyzaj Mimarlığı bölümümüz öğretim üyelerinden Doç. Dr. Elif Merve ALPAK Kırıkkale Üniversitesi Güzel Sanatlar Fakültesi Peyzaj Mimarlığı Bölümü Semineri kapsamında davetli konuşmacı olarak “Doğal Yapılar ve Tasarım” konulu sunumunu gerçekleştirmiştir.

Peyzaj Mimarlığı bölümümüz öğretim üyelerinden Doç. Dr. Müberra PULATKAN Kırıkkale Üniversitesi Güzel Sanatlar Fakültesi Peyzaj Mimarlığı Bölümü Semineri kapsamında davetli konuşmacı olarak “Akçaağaçlar” konulu sunumunu gerçekleştirmiştir

Peyzaj Mimarlığı bölümümüz öğretim üyelerinden Doç.Dr. Emrah YALÇINALP Kariyer planlama etkinliği kapsamında Trakya Üniversitesinde düzenlenen etkinliğe "geleceğin mesleği geldi: yeni nesil peyzaj mimarlığı" başlıklı seminerini gerçekleştirdi.

Peyzaj Mimarlığı bölümümüz öğretim üyelerinden Doç.Dr. Emrah YALÇINALP, Dr.öğr.üyesi Neşe Başak yurttaş yürütücülüğünde Biruni Üniversitesinde gerçekleştirilen kariyer planlama dersi kapsamında ilgili konu üzerinde seminer verecektir

Sakarya Büyükşehir Belediye Başkanı Ekrem Yüce, Kentsel Yeşil Alanlarda Budama Tekniği Eğitim programı kapsamında Aziz Duran Parkı'nda düzenlenen budama tekniği uygulama eğitimine katıldı. Karadeniz Teknik Üniversitesi Orman Fakültesi Silvikültür ana bilim dalı hocalarından Prof. Dr. İbrahim TURNA tarafından verilen uygulama eğitiminde Başkan Ekrem Yüce eline ağaç kesme motoru aldı ve doğru budama tekniklerini kullanarak ağaçları budadı. Eğitime katılan tüm katılımcılara teşekkür eden Başkan Yüce, "Şehrimizdeki yeşil alanların kalıcı olması, koruyup güzelleştirilmesi adına yapılan budama tekniği eğitimlerinin şehrimize hayırlı olmasını diliyorum" dedi.

Çok sayıda mühendis ve teknik eleman katılımcı. 5 gün sürecek teorik ve uygulama eğitimleri kapsamında kamu personelleri ve orman mühendisleri budama tekniği eğitimi, amacı ve budama zamanları hakkında detaylı bilgileri edinecek. Büyükşehir Belediyesi ve Orman Mühendisleri Odası ortaklığında düzenlenen eğitim programlarında amaç kent içi yeşil alanlardaki yeşillikleri korumak, gençleştirmek, doğru budama teknikleri kullanarak ömürlerini uzatmak ve kent estetiğini sağlamak. Bu doğrultuda düzenlenen eğitim programlarına ilçe belediyelerden çok sayıda mühendis ve teknik eleman katılım sağlıyor.

Şehir estetiğine katkı. Eğitimlerle ilgili görüşlerini paylaşan Başkan Ekrem Yüce, "Budama tekniği eğitimleri şehrimizin yeşilini korumak, ömürlerini uzatmak ve kent estetiğini sağlaması konusunda ne denli önemli olduğunu biliyoruz. Eğitim katılımcılarının bu alanda yetkinlikleri ve verimliklerini artırmayı hedefliyoruz. Bu yetkinlik ile kentsel yeşil alanlardaki ağaç, ağaççık ve çalı türlerine doğru budama teknikleri uygulanabilecek, yeşil alanlar korunarak şehrimizin estetiğine uygun hale getirilebilecek" dedi.

T.C. ÇEVRE, ŞEHİRCİLİK VE İKLİM DEĞİŞİKLİĞİ BAKANLIĞI Çölleşme ve Erozyonla Mücadele Genel Müdürlüğü İklim Değişikliğine Uyum Konusunda Kurumsal Kapasitenin Geliştirilmesi İçin Eğitimcilerin Eğitimi 22-25 Kasım 2022 ( 21 Kasım Otele Giriş ) Anayasa		DERS PROGRAMI	
<b>1. GÜN ( 22 Kasım 2022 )</b>			
GÜN	SAAT	DERSTİN KONUSU	EĞİTİMEN
1. GÜN	09:30-10:00	Kayıt	
	10:00-10:30	Açılış Konuşmaları	
	10:30-11:15	İklim Değişikliğinin Biyolojik Çeşitlilik ve Ekosistem Hizmetlerine Etkisi	Prof.Dr. Doğanay TOLUNAY
	11:15-11:30	ARA	
	11:45-12:30	Türkiye İçin İklim Değişikliği Senaryoları ve Alınabilecek Önlemler	Prof. Dr. İhsan ÇİÇEK
	12:30-12:45	Soru-Cevap	
	14:15-15:00	ÖĞLE YEMEĞİ ARASI	
	15:00-15:15	İklim Değişikliği İçin Küresel ve Ulusal Çabalar ve Politikalar İçin Çözüm Önerileri	Prof. Dr. Erhan AKÇA
	15:15-16:00	Soru-Cevap	
	16:00-16:15	Erozyon, Çölleşme ve Arazi Tahribatı	Prof. Dr. Günay ERPUL
16:15-17:15	ARA		
17:15-17:30	İklim Değişikliği: Etkiler, Kırılma ve Uyum İçin Çözüm Önerileri	Dr.Eray ÖZDEMİR	
17:15-17:30	Soru Cevap		
<b>2. GÜN ( 23 Kasım 2022 )</b>			
GÜN	SAAT	DERSTİN KONUSU	EĞİTİMEN
2. GÜN	09:30-10:15	İklim Değişikliği ve Arazi Kullanım Değişikliği Arasındaki İlişkiler	Prof.Dr.Ayhan ATESÖĞLU
	10:15-10:30	Soru-Cevap	
	10:30-11:15	Küresel Isınmanın Tarım ve Su Kaynaklarına Etkisi	Prof. Dr.Yusuf DEMİR
	11:15-11:30	ARA	
	11:45-12:30	Ülkemizde İklim Değişikliğine Uyumun Genel Çerçevesi ve Yapılanlar	Neslihan AĞARTAN
	12:30-12:45	Soru-Cevap	
	14:15-15:00	ÖĞLE YEMEĞİ ARASI	
	15:00-15:15	Türkiye'de Tarımsal Ekosistemlerde Yapılanlar ve Yapılacaklar	Necati Cem AKTUZ
	15:15-16:00	Soru-Cevap	
	16:00-16:15	İklim Değişikliği ve Sürdürülebilir Arazi Yönetimi	Prof. Dr. İbrahim TURNA
16:15-17:15	ARA		
17:15-17:30	İklim Değişikliği Konusunda Profiler	Erdolhan ÖZEVREN	
17:30-18:15	Soru-Cevap		
18:15-18:30	Küresel İklim Değişikliği ve Ormanlar	Dr. Mehmet Savaş UZLUCEK	
18:15-18:30	Soru-Cevap		
<b>3. GÜN ( 24 Kasım 2022 )</b>			
GÜN	SAAT	DERSTİN KONUSU	EĞİTİMEN
3. GÜN	10:30-17:30	ARAZİ PROGRAMI	
<b>4. GÜN ( 25 Kasım 2022 )</b>			
GÜN	SAAT	DERSTİN KONUSU	EĞİTİMEN
4. GÜN	10:00-12:30	Değerlendirme ve Kapanış	
		ÖĞLE YEMEĞİ ARASI	
		OTELDEN ÇIKIŞ	



### 6.1.3 Ön Mali Kontrol

Birimimizce 2022 yılı içerisinde gerçekleştirilen mali işlemlerin tür ve sayılarına ait bilgiler aşağıdaki tabloda gösterilmiştir.

İŞLEM	SAYI	İŞLEM	SAYI	İŞLEM	SAYI
Maaş	16	Mesai	-	Telefon	12
Ek Ders	14	Satın Alma	14	Jüri Ödemesi	44
Yolluk	38	Hakediş Dosyası	-	Döner Sermaye Ödemesi	106

### 6.2- Kalite Güvence Sistemi

KTÜ Kalite Güvence Sistemi Yönergesi kapsamında Birim Kalite Komisyonu teşkil edilmiştir.

Tüm bölümlerimiz mezunları ile toplantılar yapmaktadırlar.

Orman Fakültesi Birim Danışma Kurulu Toplantılarımız yıl içerisinde muhtelif zamanlarda yüz yüze görüşmeler şeklinde devam etmiştir. Bu toplantılarımızda alınan kararlar aşağıda sıralanmıştır.

- 1- Orman Endüstri Mühendisliğimizin eğitim programında daha önceki toplantılarda alınan karar gereği 7+1 şeklinde bir eğitim programı hedeflenmiş idi. Toplantılarımızda bu çalışmaların hangi aşamada olduğu konusunda görüşmeler ve bilgilendirmeler gerçekleştirilmiştir.
- 2- Bu yıl içerisinde Tarım Orman Bakanlığının Milli Parklar Genel Müdürlüğünün şefliklerinde görevlendirilmek üzere Ziraat Mühendisleri için kadro ilanına çıkmıştır. İş bekleyen fakültemiz mühendisleri için bu kabul edilemez durumda, OMO, Sendikalar ve Orman Fakültelerinin dekanlarının bu konuda karşı bir duruş sergilemeleri konusunda fikir birliğine varıldı
- 3-Orman Mühendisleri Odasının bir alt birimi olarak orman fakültelerinde genç OMO kulübünün kurulması için gerekli faaliyetlerin gerçekleştirilmesi konusunda fikir birliğine varıldı.

Fakülte Memnuniyet Anket Sonuçları:

	<b>AKADEMİK PERSONEL ANKETİ</b>
1	Fakültemizin bir mensubu olmaktan
2	İş ve görev tanımlarımın açık olmasından
3	Fırsatların adaletli olmasından
4	Fakültemizdeki idari görevlere seçilme/atama/görevlendirme ölçütlerinden
5	Fikirlerimi çekinmeden ortaya koyabilme imkânından
6	Öğretim elemanlarınca yapılan işlerde, yetki ve sorumluluklarının dengeli
7	Bölümümdeki akademik kadro sayısının yeterli olmasından
8	Bölümümdeki destek personelinin sayısından (temizlik personeli, güvenlik vb.)
9	Bölümümdeki idari ve destek personelinin niteliğinden
10	Yöneticilerin akademik personel tarafından iletilen şikâyetleri dikkate almasından
11	Yöneticilerin başarılarımı takdir etmesinden
12	Yöneticilerin sorunlara yapıcı yaklaşımından
13	Lisans programlarımızdaki öğrenci sayısından
14	Lisans programlarımıza kabul edilen öğrencilerin niteliğinden
15	Lisans programlarımızdaki derslerin niteliğinden
16	Fakültemizin öğretim elemanları arasındaki iletişim ve işbirliğinden
17	Fakültemizin öğretim elemanları ve idari personeli arasındaki iletişimden
18	Fakültemizin öğretim elemanları ve öğrenciler arasındaki iletişimden
19	Bölümümüzdeki öğretim elemanları arasındaki iletişimden
20	Fakültede yöneticilere ulaşabilme kolaylığından
21	Kurum içi haberleşme araçlarının yeterliliğinden (e-posta, duyurular... vb.)
22	Fakültemizin web sayfasının yeterliliğinden
23	Araştırma ve yayın yapmayı teşvik edici mekanizmaların yeterliliğinden
24	Araştırma yapılabilecek laboratuvar koşullarının yeterliliğinden
25	Fakültemizin Türkiye'deki diğer orman fakülteleri içindeki konumundan
26	Fakültemizin yenilikçi çabalarından
27	Fakültemizin diğer üniversiteler ile olan ilişkilerinin yeterliliğinden
28	Dış paydaşlarla ilişkilerinin yeterliliğinden
29	Disiplinler arası ve çok disiplinli çalışmayı teşvik etmesinden
30	Eğitici eğitimlerinin yeterliliğinden
31	Devlet, özel kuruluşlar ve sivil toplum örgütleri ile birlikte bölgesel ve ulusal kalkınmaya katkıda bulunma çabasından
32	Çalıştığım ortamın temizliğinden
33	Çalıştığım ortamın iklimlendirme sisteminin uygun olmasından
34	Güvenlik tedbirlerinin yeterliliğinden (yangın, deprem, güvenlik hizmetleri... vb.)
35	Bilgisayar, yazıcı, fotokopi vb. araç-gereçlerin temininden
36	Dersliklerin iklimlendirme sisteminin uygun olmasından
37	Kongre-toplantı salonları ve mekânlarının yeterliliğinden
38	Araç park alanlarından

	OEM	OM	PEM	YH	OEM	OM	PEM	YH	ORT.	ORT.	ORT.
	2021	2021	2021	2021	2022	2022	2022	2022	2022	2021	2019
1	4,56	4,28	4,30	4,00	4,28	4,46	4,48	4,00	4,30	4,28	4,09
2	4,33	3,50	3,57	4,00	3,79	3,82	3,96	4,00	3,89	3,85	3,71
3	3,56	2,83	3,09	3,60	3,34	3,31	3,16	3,80	3,40	3,27	2,74
4	3,93	3,18	3,22	4,00	3,48	3,41	3,64	4,20	3,68	3,58	2,93
5	4,30	3,60	3,83	4,40	3,97	3,95	4,00	4,20	4,03	4,03	3,25
6	3,44	3,05	3,09	3,80	3,31	3,33	3,52	3,80	3,49	3,35	3,16
7	3,52	3,43	2,70	1,60	3,66	3,38	2,68	1,40	2,78	2,81	2,68
8	3,37	2,50	1,43	1,40	3,03	3,10	1,60	1,40	2,28	2,18	2,53
9	3,63	3,40	2,91	2,80	3,83	3,59	2,84	2,80	3,26	3,19	3,39
10	4,07	3,60	3,39	3,80	3,72	3,85	3,44	3,80	3,70	3,72	2,89
11	4,15	3,38	3,52	4,40	3,83	3,82	3,54	3,80	3,75	3,86	2,99
12	4,00	3,68	3,65	4,20	3,69	3,95	3,38	4,60	3,90	3,88	3,09
13	2,67	3,53	2,61	2,80	3,72	3,62	2,13	3,80	3,32	2,90	2,94
14	2,44	2,65	2,17	2,40	2,76	2,72	1,96	2,20	2,41	2,42	2,39
15	3,41	3,45	3,65	4,20	3,34	3,46	3,54	4,60	3,74	3,68	3,73
16	3,74	2,48	3,43	3,00	3,10	2,77	3,50	3,00	3,09	3,16	2,71
17	3,89	3,20	3,39	3,00	3,66	3,54	3,79	2,60	3,40	3,37	3,24
18	4,22	3,40	3,74	2,80	3,93	3,64	3,92	3,40	3,72	3,54	3,84
19	3,96	2,75	3,39	4,60	3,48	2,97	3,67	5,00	3,78	3,68	3,39
20	4,59	4,03	3,96	4,80	4,14	4,18	4,21	5,00	4,38	4,34	3,57
21	4,44	4,15	3,96	3,80	4,03	4,26	4,08	4,40	4,19	4,09	4,17
22	4,22	3,78	4,22	3,60	3,83	4,10	3,96	3,20	3,77	3,95	3,74
23	3,33	2,95	3,17	2,80	3,14	3,33	3,08	3,40	3,24	3,06	2,27
24	3,41	3,31	2,61	2,60	3,38	3,54	3,00	1,80	2,93	2,98	2,82
25	4,00	3,93	3,96	3,80	4,17	4,18	4,00	3,80	4,04	3,92	3,49
26	3,96	3,38	3,57	3,80	3,45	3,69	3,67	4,00	3,70	3,68	2,86
27	3,56	3,13	3,52	3,60	3,55	3,46	3,54	3,20	3,44	3,45	2,80
28	3,63	3,10	3,04	3,40	3,59	3,46	3,17	3,20	3,35	3,29	2,87
29	3,70	2,98	3,30	3,20	3,55	3,41	3,21	3,00	3,29	3,30	2,65
30	3,30	2,98	3,39	3,60	3,21	3,28	3,46	3,60	3,39	3,32	2,98
31	3,67	3,25	3,04	3,20	3,45	3,33	3,63	3,60	3,50	3,29	2,97
32	3,59	3,20	2,35	2,20	3,59	3,56	2,67	1,60	2,85	2,84	3,27
33	3,26	3,03	1,87	2,20	3,28	3,31	2,88	2,40	2,96	2,59	2,58
34	3,48	3,33	2,61	3,20	3,45	3,56	2,83	3,20	3,26	3,15	3,06
35	3,07	2,53	2,17	1,80	3,03	3,10	2,29	2,00	2,61	2,39	2,74
36	3,37	3,30	1,96	2,40	3,69	3,28	2,75	2,20	2,98	2,76	2,72
37	3,59	3,83	2,65	3,40	3,59	3,59	2,79	2,60	3,14	3,37	3,09
38	2,93	3,38	1,61	3,00	2,93	3,15	2,08	2,80	2,74	2,73	3,20
<b>N</b>	<b>27</b>	<b>40</b>	<b>23</b>	<b>5</b>	<b>29</b>	<b>39</b>	<b>25</b>	<b>5</b>			



ORT.	3,69	3,30	3,11	3,29	3,55	3,54	3,26	3,30	3,41	3,35	3,09
							% Değişim		1,96	8,25	

ÖĞRENCİ ANKETİ	
1	Fakülte yönetiminin, öğrencilerin sorun ve önerilerine karşı duyarlı olmasından
2	Öğrencilerin kararlara katılımına olanak sağlanmasından
3	İdari personelin öğrencilere karşı tutum ve davranışlarından
4	Öğrencilere sunulan teknolojik imkânlardan
5	Kararlarda öğrenci yararının önde tutulmasından
6	Öğrencilere haklarını kullanma fırsatları sunulmasından
7	Öğrencilerin güvenliğinin sağlanmasından
8	Tuvalet ve lavaboların yeterli sayıda olmasından
9	Tuvalet ve lavaboların temiz olmasından
10	Dersliklerin fiziki koşullarından
11	Kantinin fiziki ortamından
12	Derslerin iş hayatımıza hazırlamasından
13	Derslerde öğretim teknolojisinin etkili olarak kullanılmasından
14	Programda yer alan derslerin teorik açıdan yeterli olmasından
15	Programda yer alan derslerin uygulama açısından yeterli olmasından
16	Derslerin önceden belirlenen plana uygun olarak işlenmesinden
17	Derslere öğrencilerin aktif katılımını sağlayan yöntem ve tekniklerin kullanılmasından
18	Öğrenci- öğretim elemanı arasındaki iletişimin etkili olarak sağlanmasından
19	Öğretim elemanlarının ders saatlerini etkili olarak kullanmasından
20	Ders dışı zamanlarda öğretim elemanlarına ulaşılabilmesinden
21	Derslerle ilgili, kitap, ders notu gibi basılı ve görsel materyallerin yeterliliğinden
22	Ölçme ve değerlendirmede öğretim elemanlarının objektif davranmasından
23	Değerlendirmenin yalnız sınavlarla değil ödev ve proje gibi başka çalışmalarla da yapılmasından
24	Danışmanımın bana gerekli zamanı ayırmasından
25	Bölümümüzde iş olanakları ile ilgili olarak öğrencilere bilgi sunulmasından
26	İş dünyasını tanıması için fakültenin, öğrencilere çeşitli olanaklar sağlamasından (konuşmacı getirme, teknik gezi, staj, vs.)

	OEM	OM	PEM	YH	OEM	OM	PEM	YH	ORT.	ORT.	ORT.
	2021	2021	2021	2021	2022	2022	2022	2022	2022	2021	2019
1	3,94	3,48	3,84	4,16	4,15	3,50	3,49	4,28	3,86	3,85	3,34
2	3,48	3,43	3,91	4,16	3,86	3,43	3,34	3,86	3,62	3,74	3,31
3	4,21	3,81	4,23	4,21	4,35	3,83	3,61	4,45	4,06	4,12	3,76
4	3,29	3,32	3,42	3,16	3,46	3,57	3,03	3,64	3,43	3,30	3,15
5	3,60	3,11	3,77	4,00	3,82	3,30	3,37	4,07	3,64	3,62	3,13
6	3,54	3,38	3,90	4,00	3,78	3,43	3,42	4,14	3,69	3,70	3,29
7	3,71	3,82	3,92	4,37	4,05	3,84	3,88	4,15	3,98	3,95	3,70
8	3,50	4,18	3,75	4,16	4,14	3,70	3,12	4,43	3,85	3,90	3,46
9	3,08	3,39	3,06	3,37	3,17	2,90	2,59	3,45	3,03	3,23	2,97
10	3,27	3,48	3,53	4,37	3,68	3,53	2,99	3,97	3,54	3,66	3,26
11	3,65	3,85	2,68	4,21	3,72	3,83	3,42	4,21	3,79	3,59	3,59
12	3,42	3,36	3,95	4,58	3,82	3,62	3,63	4,14	3,80	3,83	3,70
13	3,50	3,61	3,92	4,53	3,86	3,71	3,54	4,07	3,79	3,89	3,62
14	3,56	3,70	4,14	4,32	3,91	3,89	3,72	4,10	3,91	3,93	3,81
15	3,15	3,57	4,27	4,63	3,52	3,62	3,67	4,17	3,74	3,91	3,51
16	3,83	4,01	4,40	4,21	4,09	3,94	3,94	3,97	3,99	4,11	3,96
17	3,73	3,70	4,10	4,58	3,71	3,65	3,75	4,11	3,80	4,03	3,78
18	3,94	3,70	4,44	4,32	4,29	3,77	3,98	4,54	4,15	4,10	4,04
19	4,04	4,10	4,27	4,47	4,25	3,95	4,03	4,28	4,13	4,22	3,98
20	4,15	3,79	4,12	4,53	4,22	3,67	3,94	4,54	4,09	4,14	4,10
21	3,77	3,51	3,82	3,68	4,06	3,79	3,66	4,21	3,93	3,70	3,77
22	3,69	3,65	4,21	4,33	3,91	3,54	3,46	4,28	3,80	3,97	3,83
23	3,94	3,48	4,27	4,42	3,92	3,70	4,15	4,17	3,98	4,03	3,95
24	4,23	3,82	4,12	4,32	4,18	3,60	3,61	4,28	3,92	4,12	3,88
25	4,42	3,58	3,61	4,47	4,37	3,70	3,54	4,32	3,98	4,02	3,76
26	4,06	3,38	3,68	4,26	4,48	3,43	3,46	3,72	3,77	3,85	3,35
N	48	105	77	19	65	141	108	30			
<b>ORT.</b>	<b>3,72</b>	<b>3,62</b>	<b>3,90</b>	<b>4,22</b>	<b>3,95</b>	<b>3,63</b>	<b>3,55</b>	<b>4,14</b>	<b>3,82</b>	<b>3,87</b>	<b>3,62</b>
								<b>% Değişim</b>	<b>-0,49</b>	<b>6,88</b>	

	<b>İDARİ PERSONEL ANKETİ</b>	<b>2022</b>	<b>2021</b>	<b>2019</b>
1	İş ve görev tanımlarımın açık olmasından	3,50	2,80	2,55
2	Birimimizdeki idari kadro sayısının yeterli olmasından	2,83	2,60	2,00
3	İdari personelin unvanları ile kadrolarının uyumlu olmasından	3,00	2,60	1,86
4	Yetki ve sorumlulukların dengeli dağıtılmasından	2,67	2,65	2,41
5	Terfilerde mesleki yeterliliğe önem verilmesinden	2,67	2,80	2,36
6	İdari personele kendini geliştirme/hizmet içi eğitim olanaklarının	3,04	3,30	2,23
7	Özlük haklarım ile ilgili gelişmeler olduğunda şahsımın zamanında	3,17	3,25	2,14
8	Çalıştığım birimde ihtiyaç duyduğum bilgiye kolayca ve zamanında	3,54	3,65	2,91
9	Birimde planlama yapılırken ve kararlar alınırken herkesin katılımının	3,00	2,75	2,27
10	Yönetiminin çalışma alanlarımızla ilgili konularda bilgilendirme	3,17	3,25	2,64
11	Bağlı olduğum ilk yöneticimin kendi görev ve sorumluluklarını tam olarak verine getirmesinden	3,58	3,80	2,64
12	Bağlı olduğum ilk yöneticimin adil ve dürüst olmasından	3,50	3,60	2,68
13	Bağlı olduğum ilk yöneticimin davranış ve yaklaşımlarıyla örnek	3,46	3,40	2,68
14	Yöneticilerimin özel sorunlarımla (kişisel sıkıntılar, ekonomik durum,	3,08	3,50	2,27
15	İşimi yapmak için gerekli araç-gereç, donanım ve materyalin	3,46	2,85	2,73
16	Çalıştığım ortamın fiziksel (ısı, ışık, bina tasarımı...) şartlarından	3,67	3,70	2,73
17	Çalıştığım ortamın teknik (bilgisayar, yazıcı, büro malzemesi) şartlarının yeterli olmasından	3,29	3,25	3,00
18	Çalışma odaları ile ortak kullanım alanlarının temizliğinden	3,96	3,95	3,27
19	Çalışanlar arasında aidiyet duygusunun egemen olmasından	3,75	3,95	2,77
20	Birimde çalışan personelin yeniliklere ve değişime açık olma düzeyinden	3,46	3,65	2,91
21	Birimde personeller arasında işbirliğinin olmasından	4,00	4,10	3,00
22	Yaptığım işlerin takdir edilmesinden	3,50	3,20	2,36
23	Birimdeki personelin memnuniyetini arttırmak için başarıyı ve	2,75	2,40	1,55
24	İdari personelin amiri(leri) ile iyi ilişkiler kurmasından	3,63	3,75	2,82
25	Birimde düşüncelerime değer verilmesinden	3,21	3,20	2,45
26	Birimde işin yapılışına ilişkin düşüncelerimi rahat ve serbest bir şekilde ifade edebilmemden	3,54	3,55	2,73
27	Birliği sağlamak ve çatışmaları azaltmak gibi amaçlarla düzenlenen planlı faaliyetlerin olmasından (kutlamalar, yemekler... vb)	3,25	3,45	2,45
28	Birimde geleceğe yönelik planları gerçekleştirilmede yol gösterecek açık bir misyon ve vizyonun bulunmasından	3,13	3,25	2,27
29	Kurum içi iletişimin etkin olarak sağlanmasından	3,71	3,85	2,50
30	Birim içi ve birimler arası bilgi alışverişi yaparken sorun yaşamamamdan	3,71	3,85	2,50
	<b>N</b>	24	20	
	<b>ORT.</b>	<b>3,34</b>	<b>3,33</b>	<b>2,52</b>
	<b>% Değişim</b>		<b>0,31</b>	<b>32</b>

- Orman Endüstri ve Orman Mühendisliği Bölümü Program Öğrenme çıktılarını kontrol eden yazılım hazırlanmış olup tüm dersler ve öğrenciler tanımlanmıştır. Program üzerinde gerekli eksiklikler tespit edilmiş olup düzenlemeleri yapılmıştır.
- Orman Endüstri Mühendisliği (OEM) Bölümü binasındaki tamirat işlemleri gerçekleştirilmiş olup bölüm öğretim üyeleri ve öğrencilerine açılmıştır.
- OEM binası arkasındaki D kapısı tarafında bulunan alanda peyzaj açısından düzenlemeler yapılmış olup hem bölüme hemde üniversitemize kazandırılmıştır.
- OEM binasının laboratuvarlar tarafındaki atıl halde bulunan en alt katı yapılarak hizmete alınmıştır.
- Peyzaj Mimarlığı binasında ısınmadan kaynaklı sorunların temelini oluşturan ve gerek akademik ve idari personel ile gerekse öğrenciler tarafından yıllardır şikayet konusu olan yalıtım faaliyetleri en güzel şekilde tamamlanmıştır.
- Yaban hayatı müzesinde öğrencilerin güvenli bir şekilde gezmelerine olanak sağlayan düzenlemeler yapılmıştır.
- Fakültemiz serasında bazı altyapı düzenlemeleri yapılmıştır.

## II- STRATEJİK PLAN AMAÇ ve HEDEFLER

### A- KTÜ 2019-2023 Stratejik Planı Amaç ve Hedefler

AMAÇ VE HEDEFLER	<b>Amaç 1- Eğitim-öğretimde kaliteyi geliştirerek değişime ve gelişime açık öğrenciler yetiştirmek ve mezun etmek.</b>	
	Hedef 1. 1	Eğitim programlarının niteliği geliştirilecektir.
	Hedef 1. 2	Eğitim-öğretim altyapısı iyileştirilecektir.
	Hedef 1. 3	Öğretim elemanı niteliği artırılabacaktır.
	Hedef 1. 4	Öğrenci niteliği artırılabacaktır.
	<b>Amaç 2- Yenilikçi üretim için araştırma kapasitesini geliştirmek.</b>	
	Hedef 2. 1	Girişimcilik ve yenilikçilik kültürü ile sanayi iş birliği geliştirilecektir.
	Hedef 2. 2	Araştırmacı insan kaynağı geliştirilecektir.
	Hedef 2. 3	Araştırma altyapısı geliştirilecektir.
	Hedef 2. 4	Uygulama ve Araştırma Merkezleri daha etkin hâle getirilecektir.
	<b>Amaç 3- Kurumsal kapasiteyi artırmak ve kurumsal kültürü yaygınlaştırmak.</b>	

Hedef 3. 1	Kurumsal memnuniyet ve aidiyet duygusu geliştirilecektir.
Hedef 3. 2	Mezunlarla iletişim ve iş birliği güçlendirilecektir.
Hedef 3. 3	Kalite kültürü yaygınlaştırılacaktır.
<b>Amaç 4- Toplumsal sorunlara duyarlı ve çözüm odaklı üniversite olmak.</b>	
Hedef 4. 1	Toplumsal sorunlara yönelik faaliyetler artırılabacaktır.
Hedef 4. 2	Bilginin topluma yayılması artırılabacaktır.
Hedef 4. 3	Sağlık alanında tanı, tedavi ve bakım süreçlerinde hizmet kalitesi artırılabacaktır.
<b>Amaç 5- Uluslararasılaşmak</b>	
Hedef 5. 1	Değişim programları etkin hale getirilecektir.
Hedef 5. 2	Uluslararası iş birliği süreçleri geliştirilecektir.
Hedef 5. 3	Yabancı dilde eğitim veren programların sayısı artırılabacaktır.
Hedef 5. 4	Uluslararası görünürlülük daha da artırılabacaktır.

### B. 2019-2023 Stratejik Plan 2022 Yılı İzleme ve Değerlendirmesi

Üniversitemizin 2019-2023 Stratejik Planının üçüncü uygulama yılı tamamlanmıştır. Plan içerisinde birimimizin sorumlu olduğu hedefler (göstergelerle izlenen) ile ilgili faaliyetlere ilişkin bilgiler aşağıdaki tabloda verilmiştir.

<b>Amaç1-Eğitim-öğretimde kaliteyi geliştirerek değişime ve gelişime açıköğrencileryetiştirmek ve mezun etmek.</b>		
<b>Eğitim programlarının niteliği geliştirilecektir.</b>		
Akredite olan lisans programlarının toplam lisans program içindeki oranı (Akreditasyon)	2021	2022
	0,5	0,5
Disiplinlerarası lisansüstü program sayısı	-	-
Müfredatları konu alan dış paydaşlarla yapılan toplantı sayısı	1	1
<b>Eğitim-öğretim altyapısı iyileştirilecektir.</b>		
Öğrenci serbest çalışma alanı (m <sup>2</sup> )	625	625
<b>Öğretim elemanı niteliği artırılabacaktır.</b>		
Öğretim üyesi başına düşen yayın (SCI, SSCI-exp, AHCI) sayısı	0,61	1
Eğiticilerin eğitime katılan öğretim üyesi sayısı	-	6
Yurtdışı bilimsel etkinlikler için yapılan akademisyen görevlendirme sayısı	-	3
<b>Öğrenci niteliği artırılabacaktır.</b>		
Kurum dışı ödüllendirilen öğrenci sayısı	1	3
Öğrencilerin kişisel ve mesleki gelişimlerine yönelik düzenlenen etkinlik sayısı	53	33
Öğrenciler tarafından (Ön lisans, lisans, lisansüstü) başvuru yapılan kurum dışı proje sayısı	3	-
<b>Amaç 2- Yenilikçi üretim için araştırma kapasitesini geliştirmek.</b>		

<b>Girişimcilik ve yenilikçilik kültürü ile sanayi işbirliği geliştirilecektir.</b>		
Üniversite-Sanayi İş birliği kapsamında yapılan proje sayısı (içerisinde bir sanayi kuruluşunun yer aldığı TÜBİTAK, AB, Bakanlıklar, kontratlı ve benzeri projeler)	7	8
Üniversite-Sanayi İş birliği kapsamında yürütülen lisansüstü tez sayısı	-	-
<b>Araştırmacı insan kaynağı geliştirilecektir.</b>		
Kamu kurumları veya özel sektör tarafından fonlanan toplam kurum dışı proje sayısı (TÜBİTAK, AB, DOKA, DOKAP, TAGEM, Sektör Kontratlı, Bakanlık, BAP o8 ve benzeri)	12	16
Lisansüstü (tezli yüksek lisans +doktora) öğrenci sayısının toplam öğrenci (ön lisans, lisans, tezli ve tezsiz yüksek lisans ile doktora) sayısına oranı	0,19	0,18
Yıllık (ulusal + uluslararası) patent belge sayısı	-	-
YÖK 100/2000 doktora burs programına kayıtlı öğrenci sayısı	10	10
<b>Araştırma altyapısı geliştirilecektir.</b>		
Akredite olan altyapı (laboratuvar vb.) sayısı		
Kurum dışı destek, bağış vb. katkı alan altyapı (UYGAR, laboratuvar vb.) sayısı	-	2
Kütüphane veri tabanı sayısı		
Kurum içi (BAP) desteklenen altyapı proje sayısı		
<b>Uygulama ve Araştırma Merkezleri (UYGAR) daha etkin hâle getirilecektir.</b>		
UYGAR'lar tarafından yapılan etkinlik (eğitim, seminer, konferans) sayısı		
UYGAR'lar tarafından yürütülen (kurum içi veya kurum dışı) proje sayısı		
Akredite olan veya Kalite Belgesi alan UYGAR sayısı		
UYGAR'lar tarafından dış paydaşlarla yapılan toplantı/ziyaret sayısı		
<b>Kurumsal kapasiteyi artırmak ve kurumsal kültürü yaygınlaştırmak.</b>		
<b>Kurumsal memnuniyet ve aidiyet duygusu geliştirilecektir.</b>		
Personeli bir araya getiren sosyal etkinlik sayısı	6	33
<b>Mezunlarla iletişim ve işbirliği güçlendirilecektir.</b>		
Mezunlarla yapılan toplantı sayısı	3	2
<b>Toplumsal sorunlara duyarlı ve çözüm odaklı üniversite olmak.</b>		
<b>Toplumsal sorunlara yönelik faaliyetler artırılabilecektir.</b>		
Belirli gün ve haftalara yönelik yapılan etkinlik sayısı	2	10
Dezavantajlı gruplara yönelik yürütülen faaliyet sayısı	1	1
<b>Bilginin topluma yayılması artırılabilecektir.</b>		
Sürekli Eğitim Uygulama ve Araştırma Merkezi tarafından topluma yönelik yürütülen eğitim sayısı		
Uzaktan Eğitim Uygulama ve Araştırma Merkezi tarafından topluma yönelik yürütülen eğitim sayısı		
Toplumsal hizmetlere ait web sitelerinin ziyaretçi sayısı		
<b>Sağlık alanında tanı, tedavi ve bakım süreçlerinde hizmet kalitesi artırılabilecektir.</b>		
Acile başvuran hastaların memnuniyet oranı		

Ayaktan bakım alan/yatan hasta memnuniyet oranı		
Sağlık hizmeti çalışanı memnuniyeti oranı		
Çocuk Hastanesi ve Diş Hekimliği Fakültesi binasının hizmete açılması		
Kalite çalışmaları kapsamında sağlık çalışanlarına yönelik düzenlenen eğitim sayısı		
<b>Uluslararası işbirliği süreçleri geliştirilecektir.</b>		
Diğer üniversitelerle açılan uluslararası ortak program sayısı	2	2
Yurt dışı üniversiteler, kurum ve kuruluşlar ile yürütülen faaliyet sayısı	2	
<b>Yabancı dilde eğitim veren programların sayısı artırılabacaktır.</b>		
Eğitimini % 100 yabancı dilde yürüten program sayısı		
Yabancı dilde verilen ders sayısı		
<b>Uluslararası görünürlük daha da artırılabacaktır.</b>		
Tanıtım amaçlı katılım sağlanan uluslararası fuar vb. etkinlik sayısı		
Yabancı uyruklu öğretim elemanı sayısı		
Yabancı uyruklu öğrenci sayısı	47	59
Birimlerimiz tarafından düzenlenen uluslararası sempozyum vb. etkinlik sayısı		

## III- FAALİYETLERE İLİŞKİN BİLGİ VE DEĞERLENDİRMELER

## A-Mali Bilgiler

## 1- Bütçe Uygulama Sonuçları

## 1.1. Bütçe Giderleri

## 1.1.1 Program ve Alt Program Düzeyinde 2022 Bütçe Giderleri

Program ve Alt Program Düzeyinde Harcamalar				
Program ve Alt Faaliyet Türü	Başlangıç Ödeneği (TL)	Toplam Ödenek (TL)	Harcama (TL)	H/T.Ö Oranı %
<b>56- ARAŞTIRMA, GELİŞTİRME VE YENİLİK</b>				
210- ARAŞTIRMA ALTYAPILARI				
178- YÜKSEKÖĞRETİMDE BİLİMSEL ARAŞTIRMA VE GELİŞTİRME				
<b>54- TEDAVİ EDİCİ SAĞLIK</b>				
167- TEDAVİ HİZMETLERİ				
<b>62- YÜKSEKÖĞRETİM</b>	<b>18.583.100</b>	<b>31.532.553,61</b>	<b>31.518.819,92</b>	<b>100</b>
240- ÖĞRETİM ELEMANLARINA SAĞLANAN BURS VE DESTEKLER				
239- ÖN LİSANS EĞİTİMİ, LİSANS EĞİTİMİ VE LİSANSÜSTÜ EĞİTİM	18.583.100	31.532.553,61	31.518.819,92	100
241- YÜKSEKÖĞRETİMDE ÖĞRENCİ YAŞAMI				
<b>98- YÖNETİM VE DESTEK PROGRAMI</b>				
901- TEFTİŞ, DENETİM VE DANIŞMANLIK HİZMETLERİ				
900- ÜST YÖNETİM, İDARİ VE MALİ HİZMETLER				
<b>PROGRAMLAR TOPLAMI</b>	<b>18.583.100</b>	<b>31.532.553,61</b>	<b>31.518.819,92</b>	<b>100</b>

## 1.1.2 Ekonomik Düzeyde 2022 Bütçe Giderleri

Ekonomik Düzeyde 2022 Bütçe				
	Başlangıç Ödeneği (TL)	Toplam Ödenek (TL)	Harcama (TL)	H/T.Ö Oranı %
<b>BÜTÇE GİDERLERİ TOPLAMI</b>	<b>18.583.100</b>	<b>31.532.553,61</b>	<b>31.518.819,92</b>	<b>100</b>
PERSONEL GİDERLERİ	16.057.000	27.416.841,97	27.416.841,97	100



SGK DEVLET PRİMİ GİDERLERİ	2.441.000	3.971.280,97	3.971.280,97	100
MAL VE HİZMET ALIM GİDERLERİ	85.100	151.349.86	140.316,17	93
CARİ TRANSFERLER				
SERMAYE GİDERLERİ				

### 1.2. Bütçe Giderlerine İlişkin Açıklamalar

Mali tablolar için başlangıç ödenekler ve harcamalar I. Öğretim ve II. Öğretim baz alınarak hazırlanmıştır. Birimimize 2022 yılında tahsis edilen 31.532.553,61 TL'nin 31.518.819,92 TL'irası harcanmıştır.

Kurumumuzun amaçlarına, belirlenmiş politikalara ve mevzuata uygun olarak faaliyetlerin etkili, ekonomik ve verimli bir şekilde yürütülmesini, varlık ve kaynakların korunmasını, muhasebe kayıtlarının doğru ve tam olarak tutulmasını, malî bilgi ve yönetim bilgisinin zamanında ve güvenilir olarak üretilmesini sağlamak üzere oluşturulan organizasyon, yöntem, süreç ile iç denetimi kapsayan malî ve diğer kontroller yapılmıştır.

#### a)Personel Giderleri :

Personel giderleri için başlangıçta ayrılan 16.057.000 TL miktarlık ödeneye 11.359.841,97 TL eklenerek toplam 27.416.841,97 liralık bir ödenek tahsis edilmiştir. Bu ödeneğin, 27.416.841,97 TL'si Fakülte personelinin maaş, ek ders, jüri ücretleri, sosyal haklar vb. giderler için yapılan ödemelerde kullanılmıştır.

#### b)Sosyal Güvenlik Kurumlarına Devlet Primi Giderleri :

Birimimizin işveren sıfatıyla, çalışanları için ödenecek sigorta ve sağlık primi ödemeleri ile ilgili ekonomik gider kodunda 2.441.000 TL bütçe başlangıç ödeneği öngörülmüş, yıl içinde Sosyal Güvenlik Kurumlarına Devlet Primi giderleri ekonomik kodundan yapılan ekleme/düşme işlemleri sonucunda oluşan 3.971.280,97 TL toplam ödenekten 3.971.280,97 TL harcama yapılmış,

#### c)Mal ve Hizmet Alımı Giderleri:

Birimimizin cari nitelikli giderlerinden olan büro ve kırtasiye malzemesi, su ve temizlik malzemeleri, yakıt, elektrik alımları, laboratuvar malzemeleri, büro ve işyeri demirbaş onarımları, rutin bakım onarım giderleri, telefon ve haberleşme giderleri, personelimize mevzuatları çerçevesinde ödenen yurtiçi ve yurtdışı geçici ve sürekli görev yolluğu giderleri ile ilgili ekonomik kodunda 85.100 TL bütçe başlangıç ödeneği öngörülmüştür.

Bütçe yılı içerisinde ihtiyaç duyulan tertiplere toplam 66.249,86TL ekleme işlemi yapılmış; Toplam ödenekten 140.316,17 TL harcanmıştır.

## 2- Mali Denetim Sonuçları

### 2.1. İç Denetim

### 2.2. Dış Denetim

## B- Performans Bilgileri

### 1- Bilimsel Faaliyet, Bilimsel Yayın ve Fikri Sinai Mülkiyet Hakları Bilgileri

#### 1.1. Faaliyet Bilgileri

#### Kurum ve Diğer Kuruluşlar/ Üniversiteler Tarafından Düzenlenen Ulusal ve Uluslararası Bilimsel Toplantı Sayısı/Katılan sayısı

	Biriminiz tarafından düzenlenen				Diğer Üniversiteler ve diğer kuruluşlar tarafından düzenlenen			
	Ulusal		Uluslararası		Ulusal		Uluslararası	
	Faaliyet/Etkinliğin Adı	Etkinliğe katılan yabancı akademisyen/araştırmacı sayısı	Faaliyet/Etkinliğin Adı	Etkinliğe katılan yabancı akademisyen/araştırmacı sayısı	Faaliyet/Etkinliğin Adı	Katılan Öğretim Elemanı Sayısı	Faaliyet/Etkinliğin Adı	Katılan Öğretim Elemanı Sayısı
Kongre								
Sempozyum	Türkiye Peyzajları 4. Ulusal Konferansı İklim Değişikliği ve Peyzajlar	1	4th International Forest Entomology and Pathology Symposium (Enfito2022)	4				
Konferans								
Eğitim Semineri								
Açık Oturum								
Söyleşi								
<b>Toplam</b>								

### 1.2. Bilimsel Yayınlar ve Fikri Sinaî Mülkiyet Haklarına İlişkin Bilgiler

Üniversitemizin Araştırma Politikası ve 2019-2023 Stratejik planında yer alan “Eğitim-öğretimde kaliteyi geliştirerek değişime ve gelişime açık öğrenciler yetiştirmek ve mezun etmek..” amacı altında yer alan “Öğretim elemanı niteliği artırılacaktır. hedefi doğrultusunda birimiz akademisyenlerine ait yıllar itibarı ile yayın bilgileri aşağıda sunulmuştur.

	2020	2021	2022
SCI, SSCI, AHCI indexlerinde yer alan KTU adresli yayınların sayısı	60	62	106
Öğretim Elemanı Başına Yayın Sayısı	0,59	0,61	1

### 1.3 Ödüller

*		Ödül Adı ve Derecesi	Ödülü Veren Kurum/Kuruluş
AKADEMİK PERSONELİN ALDIĞI ÖDÜL SAYISI (Öğretim elemanının, kadrosunun bulunduğu kurum tarafından verilenler hariç.)	ULUSAL	1-İstanbul Kara Surları Topkapı Kaleiçi Meydanı Kentsel Tasarım Yarışması/ Üçüncülük	Fatih Belediyesi Plan ve Proje Müdürlüğü
		2-	
	ULUSLARARASI	1-	
		2-	
**		Ödül Adı ve Derecesi	Ödülü Veren Kurum/Kuruluş
KURUM DIŞI ÖDÜLENDİRİLEN ÖĞRENCİ SAYISI	ULUSAL	1- İstanbul Kara Surları Topkapı Kaleiçi Meydanı Kentsel Tasarım Yarışması/ Üçüncülük / Üç Öğrenci	Fatih Belediyesi Plan ve Proje Müdürlüğü
		2-	
	ULUSLARARASI	1-	
		2-	

#### IV- KURUMSAL KABİLİYET ve KAPASİTENİN DEĞERLENDİRİLMESİ

##### Üstünlükler

Fakültemiz ormancılık eğitimi açısından en eski ikinci eğitim kurumudur. Fakültemize bağlı bölümlerde boş geçen ders bulunmamaktadır. Fakültemizde okutulan mesleki derslerin hemen hemen hepsinin ders notu veya kitabı bulunmaktadır. Yıl içerisinde okutulan derslerde edinilen bilgiler teknik gezi ile uygulama alanlarına gidilerek öğrencilere gösterilmekte ve böylece bilgi ve görgüleri arttırmaktadır. Ayrıca uygulamalar yakın illerdeki fabrikalara, ormanlara ve örnek peyzaj alanlarına gidilerek gerçekleşmekte ve öğrenciye etkin bir eğitim imkânı verilmektedir.

- Türkiye’de köklü geçmişe sahip bir fakülteyiz,
- Nezih yerleşke yaşamı ve kolay ulaşım imkânları bulunmaktadır,
- Fakülte bölümlerinin çoğunlukla kendi binalarına sahiptir,
- Katılımcı bir yönetim,
- Geniş laboratuvar imkânları,
- Geniş yetkin akademik kadro,
- Kamu ve özel sektör tarafından tanınmaktayız,
- Yerel yönetimlerle iyi ilişkiler,
- Güçlü KTÜ Orman Fakültesi aidiyet kültürü,
- Fakültemiz Orman Mühendisliği ve Orman Endüstri Mühendisliği (Normal Öğretim) lisans programlarına, "Mühendislik Eğitim Programları Değerlendirme ve Akreditasyon Derneği" MÜDEK tarafından, kalite geliştirme çalışmaları kapsamında dış değerlendirme hizmeti olarak, 30 Eylül 2020 tarihinden itibaren 30 Eylül 2023 tarihine kadar geçerli olmak üzere 3 yıl süreli EUR-ACE Etiket ve MÜDEK Akreditasyon sertifikası verilmiştir,
- Orman ürünleri ve teknolojisinin önemi ve talebi artmakta,
- Çevre duyarlılığı, yeşil mekân, temiz su ve hava taleplerinin artmasıyla ormancılık/peyzaj sektörüne olan ilgi artmaktadır.
- Son yıllarda yaşanan gelişmeler çerçevesinde İklim değişikliğinin ne denli önemli olduğu ortaya çıkmıştır.
- Ülke gündemini de işgal eden ekonomik sıkıntılar bütün iş kollarını etkilediğinden yeterli istihdam sağlanamamaktadır. Ancak fakülte bölümlerimizde bu etken çok fazla görülmemektedir. Özellikle Orman Ürünleri sektöründe güçlü bir istihdam talebi mevcuttur.

### Zayıflıklar

Üniversitemizin çağdaş bir üniversite yerleşkesinde olması, çalışanların üniversiteyi sahiplenmesi öğretim elemanlarının başarısına etki etmektedir. Ne var ki öğrencilerin derslere olan ilgisinin azlığı öğretim elemanlarının öğretim şevkini olumsuz etkilemektedir. Oysa nüfus artışı nedeniyle yeşil alanlara ve orman ürünlerine olan talep sürekli artmaktadır. Bu nedenle orman ürünlerinin işlenmesi ile ilgili olarak sanayi kuruluşları da her geçen gün eleman isteğinde bulunmaktadır. Ayrıca yaşanılır bir ortamın oluşması açısından Orman Mühendisleri ve Peyzaj Mimarlarımıza da ihtiyaç bulunmaktadır

- Merkezi şehirlerden uzak bir konumda bulunması,
- Bazı bölümlerdeki öğrenci kontenjanlarının son yıllarda istek dışında artırılması,
- Yeni Orman Fakülteleri açılmakta ve iyi öğrencilerin alınması imkânı zorlaşmaktadır,
- Fakültemiz değişik bölümlerine giriş puanları gittikçe düşmektedir. Burada Peyzaj Mimarlığı bölümü hariçtir,
- Bazı bölümlerde öğrenci sayılarının azalması,
- Araştırma görevlisi sayısının bütün bölümlerde giderek azalması,
- Laboratuvarlarda yeterince sorumlu teknik personelin bulunmaması,
- Sponsor bulmada yaşanan zorluklar,
- Sanayi-üniversite işbirliğinin yeterli düzeyde olmaması,
- Mezun sayısının artmasıyla birlikte istihdam potansiyelinin sabit kalması istihdam imkânlarını daraltmaktadır.

### Fırsatlar

- Bölgemizde turizme yapılan yatırımlar (Sağlık, Spor Turizmi vb),
- Merkezi bütçeden Trabzon iline ayrılan yatırım payının artması,
- Bölgenin zengin ekolojik özelliklere sahip olması,
- İlimizde komşu ülkelerin konsolosluklarının bulunması (Rusya, Gürcistan ve İran),
- Mezun sayısının fazlalığı,
- Havaalanının ve otoparkın kampüse yakınlığı,
- Trabzon'un güvenli ve yaşanılabilir şehirler sıralamasındaki yeri,
- Sınır ötesi iş birliği için uygun coğrafi konum,
- İlgili sektörlerin sürekli büyüme eğiliminde olması,
- İklim değişikliğinin getirdiği sıkıntılar nedeniyle öneminin artması.

### Tehditler

- Kadro ve bütçe kısıtlamaları,
- Kamu yurtlarının yetersizliği,
- Sanayi bölgelerine uzaklık,
- Dış paydaşlardan yeterli mali desteğin alınamaması,
- Trabzon'un nispeten pahalı bir şehir olması.

### **V- ÖNERİ VE TEDBİRLER**

Mevcut binalarımız yakın bir geleceğe kadar yeterli olmasına karşın Yaban Hayatı Ekolojisi ve Yönetimi Bölümü ile Şehir ve Bölge Planlama Bölümünü içinde barındıran Peyzaj Mimarlığı Bölümlerimizin ileride fiziki mekân ihtiyacı doğacaktır. Bu durumda Orman Mühendisliği Bölüm Binasının çatı katında yapılabilecek değişikliklerle Yaban Hayatı Ekolojisi ve Yönetimi Bölümünün, Peyzaj Mimarlığı Bölümü Binasından Şehir ve Bölge Planlama Bölümünün çıkartılarak Peyzaj Mimarlığı Bölümünün fiziki mekân ihtiyacı karşılanmış olacaktır.

Fiziki ihtiyaçlarımızın giderilmesinden sonra öğrencilerimizin motivasyon eksikliğinin giderilmesi için gerekli çalışmalar başlatılacaktır.

Son zamanlarda Orman Mühendisliği ve Orman Endüstri Mühendisliği Meslek Yasasının çıkarılması ile mühendislik dallarının daha etkili hale geleceği ümit edilmektedir.

Fakültemizin alınması gereken tedbirler konusundaki görüş ve önerileri aşağıdaki gibidir:

- a- Bilimsel araştırma ve yayın yapan öğretim elemanlarının teşvik edilmesi,
- b- Mezunlarla işbirliğinin geliştirilmesi,
- c- Akademik ve idari personelin özlük haklarının iyileştirilmesi,
- d- Akademik, idari ve teknik personel sayısının yeteri kadar artırılması,
- e- Üniversite ve fakültelerin tanıtımına ağırlık verilmesi,
- f- Üniversiteye yeni kayıt yaptıran öğrencilere burs, kitap, yemek, yurt vb. desteğin sağlanması,
- g- Akademik personelin eğitimcilerin eğitimi programlarına katılımlarının sağlanması,
- h- İdari personelin memur akademisi eğitimlerine katılımlarının sağlanması.

### İÇ KONTROL GÜVENCE BEYANI

Harcama yetkilisi olarak yetkim dâhilinde; Bu raporda yer alan bilgilerin güvenilir, tam ve doğru olduğunu beyan ederim.

Bu raporda açıklanan faaliyetler için idare bütçesinden harcama birimize tahsis edilmiş kaynakların etkili, ekonomik ve verimli bir şekilde kullanıldığını, görev ve yetki alanım çerçevesinde iç kontrol sisteminin idari ve mali kararlar ile bunlara ilişkin işlemlerin yasallık ve düzenliliği hususunda yeterli güvenceyi sağladığını ve harcama birimizde süreç kontrolünün etkin olarak uygulandığını bildiririm.

Bu güvence, harcama yetkilisi olarak sahip olduğum bilgi ve değerlendirmeler, iç kontroller, iç denetçi raporları ile Sayıştay raporları gibi bilgim dâhilindeki hususlara dayanmaktadır.

Burada raporlanmayan, idarenin menfaatlerine zarar veren herhangi bir husus hakkında bilgim olmadığını beyan ederim. (Trabzon- 25/01/2023)

Prof. Dr. Ali TEMİZ  
DEKAN