



# KARADENİZ TEKNİK ÜNİVERSİTESİ TIP FAKÜLTESİ 2019 Birim Faaliyet Raporu



Ocak 2020 Trabzon

**İÇİNDEKİLER**

<b>ÜST YÖNETİCİ SUNUŞU</b> .....	3
<b>I- GENEL BİLGİLER</b>	
<b>A- Misyon ve Vizyon</b> .....	4
<b>B- Yetki, Görev ve Sorumluluklar</b> .....	5
<b>C- İdareye İlişkin Bilgiler</b> .....	5
1- Fiziksel Yapı.....	7
1.1 Karadeniz Teknik Üniversitesi Taşınmazlarının Dağılımı .....	
1.2 Karadeniz Teknik Üniversitesi Kapalı Alanlar .....	
1.3 Eğitim Alanlarının Teknolojik Donanımı .....	
1.4 Taşıtlar	
1.5 Sosyal Alanlar	
1.6 Hizmet Alanları	
1.7 Hastane Alanları	
2- Örgüt Yapısı.....	8
3- Bilgi ve Teknolojik Kaynaklar .....	9
3.1 Kullanılan Bilişim Sistemleri	
3.2 Yazılımlar ve Bilgisayarlar	
3.3 Kütüphane Kaynakları	
3.4 Diğer Bilgi ve Teknolojik Kaynaklar	
4- İnsan Kaynakları .....	10
4.1 Akademik Personel	
4.2 Öğretim Elemanına Düşen Öğrenci Sayısı	
4.3 Yabancı Uyruklu Akademik Personel	
4.4 Diğer Üniversitelerde Görevlendirilen Akademik Personel	
4.5 Birimler Düzeyinde Öğretim Elemanı Sayıları	
4.6 Başka Üniversitelerden Üniversitemizde Görevlendirilen A.Personel	
4.7 Akademik Personelin Yaş İtibariyle Dağılımı	
4.8 İdari Personel	
4.9 İdari Personelin Eğitim Durumu	
4.10 İdari Personelin Hizmet Süresi	
4.11 İdari Personelin Yaş İtibarı ile Dağılımı	
4.12 Personelin Cinsiyet Dağılımı	
4.13 Sözleşmeli Personel ve İşçiler	
4.14 Yıllar İtibarı ile Personel Sayılarının Dağılımı	
5- Sunulan Hizmetler .....	12
5.1 Eğitim Öğretim Hizmetleri	
5.2 Sağlık Hizmetleri	
5.3 Sosyal Hizmetler	
5.4 Araştırma Hizmetleri	
5.5 Kültür Hizmetleri	
5.6 Bilgi İşlem ve Kütüphane Hizmetleri	
5.7 Spor Hizmetleri	
5.8 Öğrenci Kulüpleri Faaliyetleri	
5.9 Eğitim Öğretimle İlgili Diğer Faaliyetler	

6- İç Kontrol ve Kalite Güvence Sistemi .....	18
6.1 Yönetim ve İç Kontrol Sistemi	
6.2 Kalite Güvence Sistemi	
<b>II- AMAÇ ve HEDEFLER</b>	<b>21</b>
A- İdarenin Amaç ve Hedefleri .....	
B- 2019-2023 Stratejik Plan 2019 Yılı İzleme ve Değerlendirmesi .....	
<b>III- FAALİYETLERE İLİŞKİN BİLGİ VE DEĞERLENDİRMELER</b>	<b>26</b>
A- Mali Bilgiler .....	
1- Bütçe Uygulama Sonuçları .....	
1.1 Bütçe Giderleri	
1.2 Bütçe Giderlerine İlişkin Açıklamalar	
2- Mali Denetim Sonuçları .....	
2.1 İç Denetim	
2.2 Dış Denetim	
B- Performans Bilgileri .....	29
1- Faaliyet ve Proje Bilgileri .....	30
1.1 Faaliyet Bilgileri	
1.2 Yayınlarla İlgili Faaliyet Bilgileri	
1.3 Ödüller	
<b>IV- KURUMSAL KABİLİYET ve KAPASİTENİN DEĞERLENDİRİLMESİ</b>	<b>32</b>
A- Üstünlükler .....	
B- Zayıflıklar .....	
C- Fırsatlar .....	
D-Tehditler .....	
<b>V- ÖNERİ VE TEDBİRLER .....</b>	<b>33</b>

## BİRİM YÖNETİCİSİ SUNUŞU

Tıp Fakültesi Karadeniz Teknik Üniversitesinin (KTÜ) 6. Fakültesi olarak 4.1.1973 tarihinde 1650 sayılı Kanun'la Tıp ve Sağlık Bilimleri Fakültesi olarak kurulmuş ve akademik kadrosu tahsis edilmiştir. Bu arada, Hacettepe Üniversitesinde Trabzon Tıp Fakültesi adı ile bir fakülte kurmuş ve bu fakülteye ait idari kadroların tahsisi yapılmıştır. Hacettepe Üniversitesi, Trabzon Tıp Fakültesine 1976-1977 öğretim yılında öğrenci alınmış ve bu öğrenciler, öğrenimlerine Hacettepe Üniversitesinde devam etmişlerdir. 20.7.1982 tarihinde 41 sayılı kanun hükmünde kararname ile, KTÜ Tıp ve Sağlık Bilimleri Fakültesi ile Hacettepe Üniversitesi Trabzon Tıp Fakültesi birleştirilerek Karadeniz Teknik Üniversitesi Tıp Fakültesi adını almıştır.

Sağlık ve Sosyal Yardım Bakanlığı ile KTÜ Rektörlüğü arasında 1980 yılında imzalanan protokol ile Soğuksu-Çamlık mevkiinde bulunan 225 yataklı bina 10 yıl süre ile KTÜ Tıp Fakültesine tahsis edilmiştir. Tıp Fakültesi, KTÜ kampüsünde inşaatı tamamlanan yeni ve modern binalarına 1986 yılında taşınmıştır. Bu tarihten sonra Tıp Fakültesi akademik kadro, idari kadro ve fiziksel imkanlar bakımından hızlı bir gelişme göstermiştir.

Fakültenin Temel Tıp Bilimleri, Dahili Tıp Bilimleri ve Cerrahi Tıp Bilimleri bölümleri vardır. Fakülte, üç bölüm, 43 anabilim dalı ve 35 bilim dalı ile şu ana kadar 4706 hekim ve 1374 uzman hekim mezun etmiş; halen, 2019-2020 eğitim öğretim yılında 236 öğretim üyesi, 1542 öğrenci ve 440 uzmanlık öğrencisi ile eğitime devam etmektedir. Gerek mezuniyet öncesi tıp eğitimi, gerekse uzmanlık eğitimi etkin geribildirim sistemi üzerinden sürekli değerlendirilmekte ve geliştirilmektedir. Mezuniyet öncesi tıp eğitimi Ulusal Tıp Eğitimi Akreditasyon Kurulu tarafından 2013 yılında akreditasyona hak kazanarak ulusal düzeyde önemli bir konuma gelmiş ve 2019 yılı içerisinde yeniden akredite edilmiştir. Ayrıca Tıp eğitiminin müfredat, eğitim metodları ve öğrenci değerlendirme yöntemleri yönünden standartları sağlaması için yeni bir yapılanmaya geçilmiş pilot olarak uygulanan dönemlerde yeni uygulamalar olumlu sonuçlar vermiştir. Bu uygulamaların tüm dönemlere yayılması için çalışmalara devam edilmektedir. 2018 yılında uygulanmaya başlatılan Tıpta Uzmanlık Eğitimi yeniden yapılanma süreci, ilk olarak TUKMOS çekirdek müfredatı tüm Anabilim Dalı / Bilim Dalları tarafından uygulamaya geçilmiş ve 2019 yılında güçlenerek devam etmiştir. Bu çalışmaların sonucu olarak iki anabilim dalımız (Göğüs Hastalıkları ve Kardiyoloji) yetkili kurullarca uzmanlık eğitimi akreditasyon belgesini almaya hak kazanmışlardır.

Ar-Ge stratejisi çalışmalarına hız verilmiş ve 2018 yılında uygulamaya başladığımız sağlık odaklı ar-ge (kuluçka merkezi) kurullarımızın fikir ve öngörü toplantıları 2019 yılında da devam etmiştir. Ayrıca, Üniversitemiz Teknoloji Transferi Uygulama ve Araştırma Merkezi ile ortak eğitimler yürütülmeye devam edilmektedir.

Kurumumuz şeffaflık, hesap verebilirlik ve kalite yönetimi çerçevesinde, Ulusal ve Uluslararası standartlarda Eğitim, Araştırma ve Sağlık Hizmeti vermek için "Sürekli Gelişim" çalışması içerisinde olmaya devam etmekte olup, Üniversitemizin 2019-2023 stratejik planı ile doğru orantıda, amaç ve hedeflerimize daha hızlı bir şekilde ulaşarak çalışmaya devam etmektedir.

5018 sayılı Kamu Mali Yönetimi ve Kontrol Kanununun hesap verme sorumluluğu çerçevesinde Fakültemiz birimlerinin katılımı ile hazırlanan 2019 Yılı Faaliyet Raporumuzu kamuoyunun bilgisine sunar, Fakültemizin gelişmesine ve faaliyetlerin gerçekleşmesine katkı verenlere teşekkür ederim.

Saygılarımla,

Prof. Dr. Mustafa İMAMOĞLU  
Dekan

## I- GENEL BİLGİLER

### A- Misyon ve Vizyon

#### Misyon

Yaşam boyu öğrenme ve öğretme ilkesini benimsemiş, uluslararası yetkinliğe sahip, kanıta dayalı tıp yöntemlerini kullanan, nitelikli hekimler yetiştiren, sürdürdüğü eğitim ve sağlık hizmetlerini daha üst seviyeye ulaştıracak AR-GE ve teknoloji üretim faaliyetlerinde bulunan, topluma ve bilime katkı sağlayan araştırmalar yapan, Bölge ve ülke ihtiyaçlarına öncelik vererek, uluslararası standartlarda, ileri düzeyde sağlık hizmeti sunan, mesleki etik ve evrensel değerlere bağlı bir kurumdur.

#### Vizyon

Ürettiği teknoloji ve bilimsel araştırmalarıyla öne çıkan, verdiği eğitim ve sağlık hizmetleriyle model oluşturan, ulusal ve uluslararası saygınlığa sahip bir kurum olmaktadır.

### B- Yetki, Görev ve Sorumluluklar

Tıp Fakültesi Karadeniz Teknik Üniversitesinin (KTÜ) 6. Fakültesi olarak 4.1.1973 tarihinde 1650 sayılı Kanun'la Tıp ve Sağlık Bilimleri Fakültesi olarak kurulmuş ve akademik kadrosu tahsis edilmiştir. Bu arada, Hacettepe Üniversitesinde Trabzon Tıp Fakültesi adı ile bir fakülte kurmuş ve bu fakülteye ait idari kadroların tahsisi yapılmıştır. Hacettepe Üniversitesi, Trabzon Tıp Fakültesine 1976-1977 öğretim yılında öğrenci alınmış ve bu öğrenciler, öğrenimlerine Hacettepe Üniversitesinde devam etmişlerdir. 20.7.1982 tarihinde 41 sayılı kanun hükmünde kararname ile, KTÜ Tıp ve Sağlık Bilimleri Fakültesi ile Hacettepe Üniversitesi Trabzon Tıp Fakültesi birleştirilerek Karadeniz Teknik Üniversitesi Tıp Fakültesi adını altında eğitim vermeye başlamıştır.

Fakültemizin asil görevi, mesleki ve etik değerler bağlamında, araştıran ve yaşam boyu öğrenen, problem çözme becerisine sahip, temel hekimlik uygulamalarını bütüncül bir yaklaşımla sergileyen yetkin hekimler yetiştirebilmek ve bunun için gerekli maddi ve manevi altyapıyı sağlayabilmek, hertürlü imkânı etik değerler ölçüsünde öğrencilerin hizmetine sunmaktır.

Ayrıca, halkımıza en iyi sağlık hizmetini verebilmek için tedavi hizmetleri ve halk sağlığı çalışmalarını üstün ve kaliteli seviyede tutmaktır.

Fakültemiz öncelikli olarak şeffaflık ve hesap verilebilirlik çerçevesinde halkımıza karşı sorumlu olup, mezuniyet öncesi eğitimde sırasıyla Rektörlüğümüze, Yükseköğretim Kuruluna, (TYÇÇ ve UÇEP bağlamında) karşı sorumludur. Mezuniyet sonrası eğitimde sırasıyla Rektörlüğümüze Yükseköğretim Kuruluna, Sağlık Bakanlığına (TUK, TUKMOS ve YUEP bağlamında) karşı sorumlulukları vardır.

En önemli sorumluluğumuz halkımıza en iyi sağlık hizmetini verebilmek için yetkin hekimler yetiştirebilmektir.

### C- İdareye İlişkin Bilgiler

Fakültemiz 3 Bölüm ve 43 Anabilim Dalı ile genel Tıp diploması veren, yetkili anabilim ve anabilim dallarına bağlı 35 bilim dalı vasıtası ile uzmanlık eğitimi veren, araştırma ve halkımıza sağlık hizmeti sunan bir fakültedir.

## Fakültemizde

- Eğitim  
Mezuniyet öncesi  
Mezuniyet sonrası (Uzmanlık )  
Sürekli Tıp Eğitimi  
Toplum Eğitimi
- Araştırma
- Sağlık

hizmetleri verilmektedir.

**Bölgelerimiz ve bağı Anabilim Dallarımız**

Dahili Tıp Bilimleri Bölümü	Cerrahi Tıp Bilimleri Bölümü	Temel Tıp Bilimleri Bölümü
<ul style="list-style-type: none"> <li>• Acil Tıp</li> <li>• Adli Tıp</li> <li>• Aile Hekimliği</li> <li>• Çocuk Sağlığı ve Hastalıkları</li> <li>• Çocuk ve Ergen Ruh Sağlığı Ve Hastalıkları</li> <li>• Deri ve Zührevi Hastalıkları</li> <li>• Enfeksiyon Hastalıkları ve Klinik Mikrobiyoloji</li> <li>• Fizik Tedavi ve Rehabilitasyon</li> <li>• Göğüs Hastalıkları</li> <li>• Halk Sağlığı</li> <li>• İç Hastalıkları</li> <li>• Kardiyoloji</li> <li>• Nöroloji</li> <li>• Nükleer Tıp</li> <li>• Radyasyon Onkolojisi</li> <li>• Radyoloji</li> <li>• Spor Hekimliği</li> <li>• Ruh Sağlığı ve Hastalıkları</li> <li>• Tıbbi Farmakoloji</li> <li>• Tıbbi Genetik</li> </ul>	<ul style="list-style-type: none"> <li>• Anesteziyoloji ve Reanimasyon</li> <li>• Beyin ve Sinir Cerrahisi</li> <li>• Çocuk Cerrahisi</li> <li>• Genel Cerrahi</li> <li>• Göğüs Cerrahisi</li> <li>• Göz Hastalıkları</li> <li>• Kadın Hastalıkları ve Doğum</li> <li>• Kalp ve Damar Cerrahisi</li> <li>• Kulak Burun ve Boğaz Hastalıkları</li> <li>• Ortopedi ve Travmatoloji</li> <li>• Plastik, Rekonstrüktif ve Estetik Cer.</li> <li>• Tıbbi Patoloji</li> <li>• Üroloji</li> </ul>	<ul style="list-style-type: none"> <li>• Anatomi</li> <li>• Biyofizik</li> <li>• Biyoistatistik ve Tıp Bilişimi</li> <li>• Fizyoloji</li> <li>• Histoloji-Embriyoloji</li> <li>• Tıbbi Biyokimya</li> <li>• Tıbbi Biyoloji</li> <li>• Tıbbi Mikrobiyoloji</li> <li>• Tıp Eğitimi</li> <li>• Tıp Tarihi ve Etik</li> </ul>

## Anabilim Dallarımıza bağlı Bilim Dallarımız

Cerrahi Tıp Bilimleri Bölümü	Dahili Tıp Bilimleri Bölümü	Temel Tıp Bilimleri Bölümü
El Cerrahisi	Genel Dahiliye	Klinik Nörofizyoloji
Algoloji	Gastroenteroloji	Klinik Sitogenetik
Yoğun Bakım	Hematoloji	Tıbbi Biyoloji
Perinotoloji	Tıbbi Onkoloji	Moleküler Genetik
Üreme Endokrinolojisi ve İnfertilite	Nefroloji	Tıbbi Genetik
	Endokrinoloji ve Metabolizma Hastalıkları	
	İmmunoloji ve Alerji Hastalıkları	
	Romatoloji	
	Çocuk Nörolojisi	
	İmmunoloji ve Alerji Hastalıkları	
	Çocuk Endokrinoloji	
	Çocuk Hematolojisi ve Onkolojisi	
	Çocuk Kardiyolojisi	
	Çocuk Nefrolojisi	
	Yenidoğan (Neonatoloji)	
	Çocuk Gastroenterolojisi	
	Çocuk Yoğun Bakım	
	Çocuk Enfeksiyon Hastalıkları	
	Çocuk Göğüs Hastalıkları	
	Çocuk Acil	
	Çocuk Romatoloji	
	Girişimsel Radyoloji	
	Nöro-Rayoloji	
	İmmunoloji ve Alerji Hastalıkları	
	Yoğun Bakım	

### 1- Fiziksel Yapı

#### 1- Fiziksel Yapı

Fakültemizde fiziki altyapı imkanları öğrenci sayımız ile doğru orantıdadır. İdari ve eğitim amaçlı bina ve ekipman ihtiyacı Rektörlüğümüz tarafından karşılanmaktadır. Ayrıca, Sağlık Uygulama ve Araştırma Merkezi Farabi Hastanesi Başhekimliğinin laboratuvar ve fiziki imkanlarının da tümü kullanılmaktadır. Fiziki imkanlarımızın planlamaları ve kullanımı gerekli izin ve görüşler doğrultusunda Dekanlığımız tarafından yapılmaktadır. Bu kararlar alınırken geri bildirimlere önem verilmektedir.

Fakültede bir yıl hazırlık yabancı dil okulundan sonra 6 yıllık Tıp eğitimi hizmeti verilmektedir. Yıllık ortalama 200 kontenjan ile öğrenci alınmaktadır. 2019 yılı sonu itibari ile 1542 öğrencimiz bulunmaktadır.

**1.1 Karadeniz Teknik Üniversitesi Taşınmazlarının Dağılımı (\*)**

Yerleşke Adı	Mülkiyet Durumuna Göre Taşınmaz Alanı (m <sup>2</sup> )			Toplam (m <sup>2</sup> )
	Üniversite	Maliye Haz.	Diğer	
Tıp Fakültesi Eğitim Binası	5000	-	-	5000
Temel Tıp Bölüm Binası	2000			2000



## 1.2 Karadeniz Teknik Üniversitesi Kapalı Alanların Dağılımı (\*)

TIP FAKÜLTESİ	İDARİ ALANLAR				EĞİTİM ALANLARI				ARAŞTIRMA ALANLARI						
	AKADEMİK		İDARİ		DERSLİK		AMFİ		LABORATUVARLAR				KÜTÜPHANE (Okuma Salonu)		
	Mekan Sayısı	m2	Mekan Sayısı	m2	Mekan Sayısı	m2	Mekan Sayısı	m2	Eğitim Labor.		Tematik Labor.		Mekan Sayısı	m2	
									Mekan Sayısı	m2	Mekan Sayısı	m2			
	404	7.815,28	20	500	18	1540	5	1080	6	770			3	720	
SOSYAL ALANLAR								SAĞLIK ALANLARI		DİĞER HİZMET ALANLARI				DİĞER ALANLARI	
YEMEKHANE		ÖĞRENCİ KULÜPLERİ		KANTİN KAFETERYA		KONGRE-KONFERANS		SAĞLIK		DEPO		ARŞİV-ATÖLYE-AMBAR		SİRKÜLASYON- TESİSAT -wc	
Mekan Sayısı	m2	Mekan Sayısı	m2	Mekan Sayısı	m2	Mekan Sayısı	m2	Mekan Sayısı	m2	Mekan Sayısı	m2	Mekan Sayısı	m2	Mekan Sayısı	m2
		2	30							1	80			18	1500

\*Kapalı Alan bilgileri "MEKSİS" ten alınan bilgiler doğrultusunda girilecek. MEKSİS bilgileri Yapı İşleri Teknik Daire Başkanlığından Biriminiz için detaylı olarak alınabilir.

## 1.3 Eğitim Alanlarının Teknolojik Donanımı

	Derslik Sayısı (Anfi+Sınıf), Bilgisayar Laboratuvarı	Projeksiyon Cihazı Olan Derslik, Bilgisayar Laboratuvarı sayısı	Dersliklerde ve Laboratuvarlarda Projeksiyon Cihazı Oranı (Projeksiyon Cihazı Olan Derslik, Laboratuvar Sayısı /Derslik, Laboratuvar Sayısı)*100	Akıllı Tahta Olan Derslik, Bilgisayar Laboratuvarı Sayısı	Dersliklerdeki Akıllı Tahta Oranı (Akıllı Tahtası Olan Derslik, Laboratuvar Sayısı / Derslik, Laboratuvar Sayısı )*100
Derslik Sayısı (Amfi+Sınıf)	23	23	23/23*100= 100	0	
Bilgisayar Laboratuvarı ve Ders Verilen Diğer Lab.	7	7	7/7*100= 100	0	

**1.4. Taşıtlar****1.5- Sosyal Alanlar****1.5.1 Yemekhaneler, Kantinler ve Kafeteryalar(\*)****1.5.2 Eğitim ve Dinlenme Tesisleri / Misafirhaneler (\*)****1.5.3 Öğrenci Yurtları (\*)****1.5.4 Lojmanlar (\*)****1.5.5 Spor Tesisleri****1.5.6 Kongre ve Kültür Merkezleri/Çok Amaçlı Salonlar (\*)**

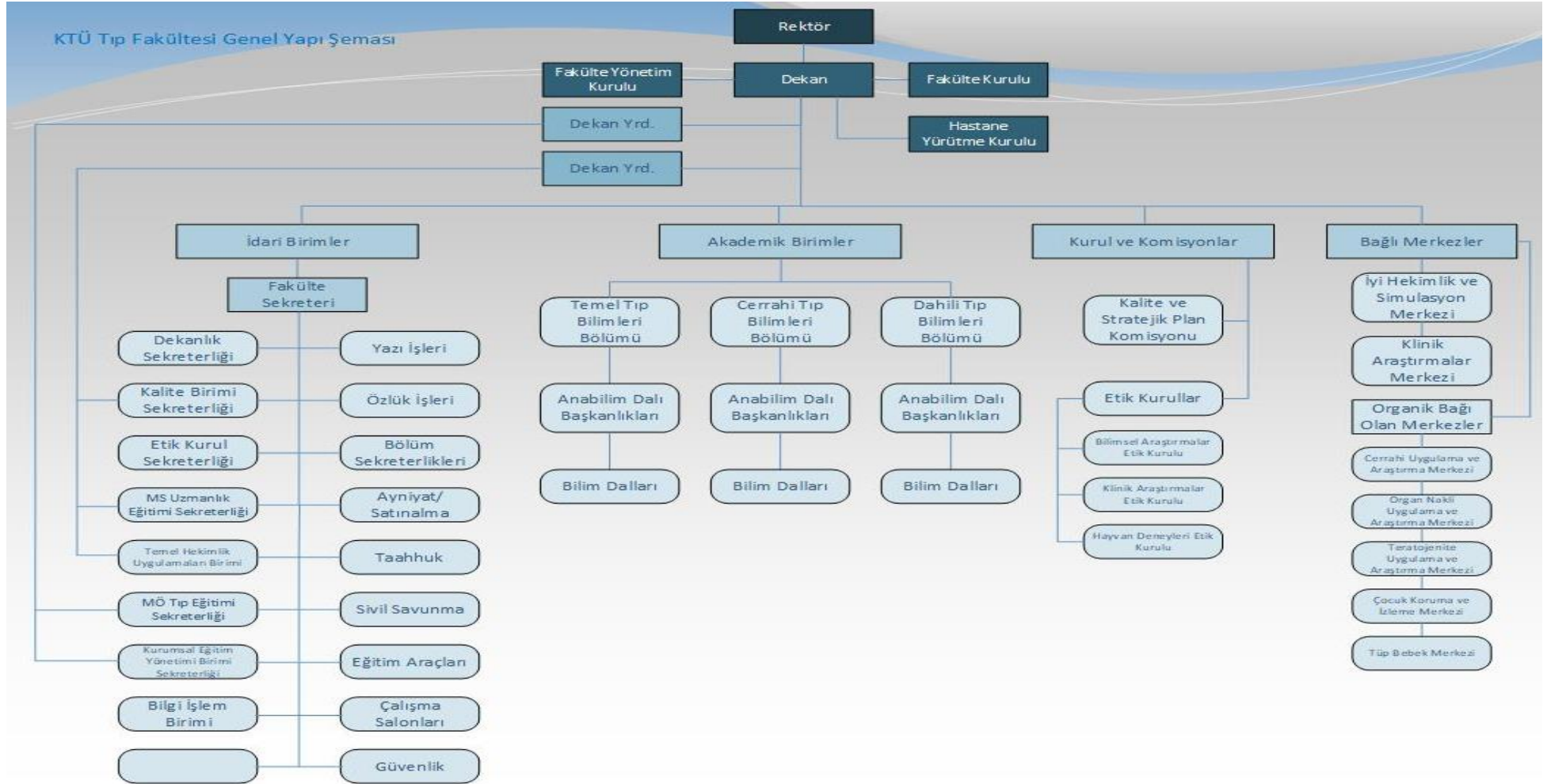
<b>Birimin Adı</b>	<b>Kampüs Adı</b>	<b>Toplantı Salonu, Konferans Salonu, Eğitim Salonu</b>		
		<b>Salon Adı</b>	<b>Alan (m<sup>2</sup>)</b>	<b>Kapasite (Kişi)</b>
<i>Tıp Fakültesi</i>	<i>KANUNİ Y.</i>	<i>Aydın İnal Amfisi</i>	<i>240</i>	<i>220</i>
"	"	<i>Afet Solmaz Özorun Amfisi</i>	<i>169</i>	<i>150</i>
"	"	<i>Amfi 1</i>	<i>169</i>	<i>150</i>
"	"	<i>Amfi 2</i>	<i>260</i>	<i>234</i>
"	"	<i>Amfi 3</i>	<i>260</i>	<i>234</i>
"	"	<i>Dekanlık Eğitim/Toplantı Salonu</i>	<i>60</i>	<i>38</i>

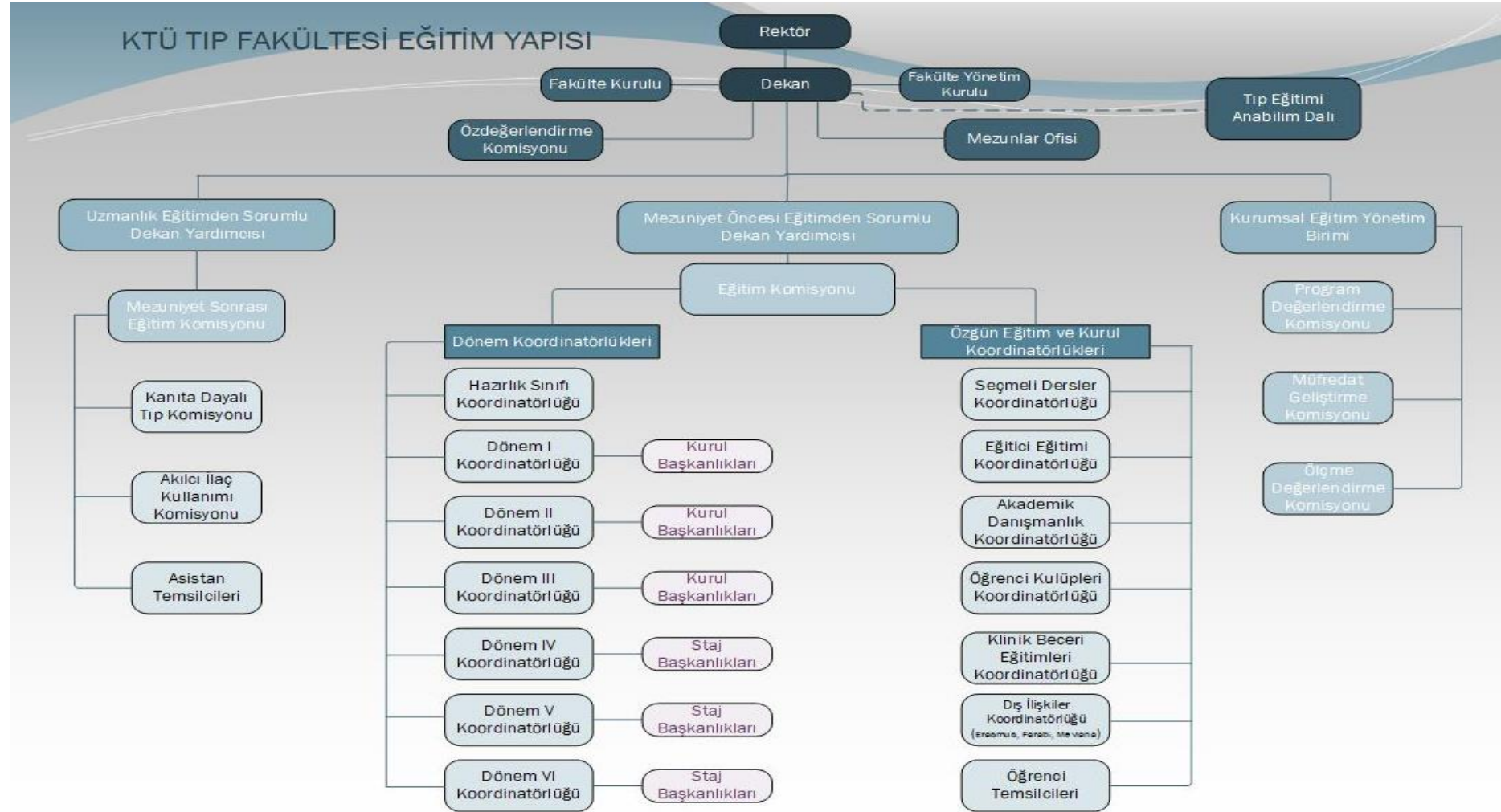
**1.6- Hizmet Alanları****1.6.1 Akademik/İdari Personel Hizmet Alanları (\*)**

	<b>Sayısı(Adet)</b>	<b>Alanı(m<sup>2</sup>)</b>	<b>Kullanan Sayısı (Kişi)</b>
Akademik Çalışma Odası	200	4000	200
İdari Çalışma Odası	20	500	40
<b>Toplam</b>	<b>220</b>	<b>4500</b>	<b>240</b>

**1.6.2 Kütüphane Hizmet Alanları (\*)****1.7 Hastane Alanları (\*)**

## Örgüt Yapısı





### 3 - Bilgi ve Teknolojik Kaynaklar

Fakültemizde eğitim-öğretim hizmetlerinin takibinde kullanılan "Müfredat ve Ölçme Değerlendirme Yönetim Sistemi (MEDU)", idari amaçlı olarak insan kaynaklarımızın bilgi ve istatistik verilerinin işlendiği ve takip edildiği bir yazılım (oracle), Klinik Araştırmaların takibinin ve istatistiğinin tutulduğu yazılım (KİLİNİKA), Uzmanlık eğitiminin takip edildiği Sağlık Bakanlığına bağlı SPTS (Sağlık Personeli Takip Sistemi), UETS (Uzmanlık Eğitimi Takip Sistemi), Maaş ve ayniyat işlemlerinin yürütüldüğü Maliye Bakanlığına ait, MYS, KBS, HİTAP ve SGK'nın ilgili veri giriş sistemleri kullanılmaktadır.

#### 3.1 Kullanılan Bilişim Sistemleri (\*)

Birimler	Bilişim Sisteminin Adı	Kullanıcı Sayı
Mali İşler	Harcama Yönetim Sistemi (HYS)	4
	Kamu Harcama ve Muhasebe Bilişim Sistemi (KBS)	4
	Taşınır Kayıt Yönetim Sistemi	2
Yönetim İşleri	Personel Takip Programı (oracle)	4
	Sağlık Bakanlığı (SPTS, UETS)	2
Eğitim İşleri	MEDU (Yönetmel)	10
	MEDU	Tüm akademik personel ve öğrenciler
Ar-GE	Klinika	15

#### 3.2 Yazılımlar ve Bilgisayarlar (\*)

Cinsi	Kullanımda Olan			Depoda bulunan	Toplam
	İdari Amaçlı (Adet)	Eğitim Amaçlı (Adet)	Araştırma Amaçlı (Adet)		
<u>Yazılım (Hazır program, lisans gibi)</u>	1	1	1		3
Masa Üstü Bilgisayar	114	169			283
Taşınabilir (Dizüstü) Bilgisayar	20	31			51

#### 3.3 Kütüphane Kaynakları (\*)

#### 3.4 Diğer Bilgi ve Teknolojik Kaynaklar

Cinsi	İdari Amaçlı (Adet)	Eğitim Amaçlı (Adet)	Araştırma Amaçlı (Adet)	Cinsi	İdari Amaçlı (Adet)	Eğitim Amaçlı (Adet)	Araştırma Amaçlı (Adet)
Akıllı Tahta		1		Faks	1	1	
Projeksiyon		55		Fotoğraf mak.			
Slayt makinesi		1		Kameralar			
Tepegöz				Televizyonlar	14		
Episkop				Tarayıcılar	1		
Barkot Okuyucu				Müzik Setleri			

Baskı makinesi	3	Mikroskoplar	120
Fotokopi makinesi	6	DVD'ler	
Optik Okuyucu	1	Güç Kaynağı	4

#### 4- İnsan Kaynakları(\*)

##### 4.1 Akademik Personel

	Yıllar İtibarıyla		
	2017	2018	2019
Profesör	116	115	124
Doçent	40	40	35
Doktor Öğretim Üyesi	61	70	77
Öğretim Üyeleri Toplamı	217	225	239
Öğretim Görevlisi	2	Öğretim Görevlisi 5	Öğretim Görevlisi 3
Okutman	1		
Çevirici	-		
Eğitim-Öğretim Planlamacısı	-		
Uzman	1		
Araştırma Görevlisi	373	444	440
Öğretim Üyesi Dışındaki Akademik Personel Toplamı	377	449	443
<b>Genel Toplam</b>	<b>594</b>	<b>674</b>	<b>682</b>

##### 4.2 Öğretim Elemanına Düşen Öğrenci Sayısı

Normal Öğretim	
Bir Öğretim Üyesine Düşen Öğrenci Sayısı	7
Öğretim Üyesi+Öğretim Görevlisine Düşen Öğrenci Sayısı	-
Öğretim Elemanına Düşen Öğrenci Sayısı	7

##### 4.3 Yabancı Uyruklu Akademik Personel

Yabancı Uyruklu Öğretim Elemanları		
Unvan	Geldiği Ülke	Çalıştığı Bölüm
Araştırma Görevlisi (TUS ile gelen)	Azerbaycan	İç Hastalıkları Anabilim Dalı
	Azerbaycan	İç Hastalıkları Anabilim Dalı
	Azerbaycan	İç Hastalıkları Anabilim Dalı
	Suriye	Genel Cerrahi Anabilim Dalı
	İran	Acil Tıp Anabilim Dalı
<b>Toplam</b>		

## 4.4 Diğer Üniversitelerde Görevlendirilen Akademik Personel

Adı ve Soyadı	Unvan	Bölümü	Görevlendirildiği Üniversite/Fakülte/Kurum	Tarihi	Kanun No
Gamze ÇAN	Prof. Dr.	Dahili Tıp	Çanakkale Onsekiz Mart	01.11.2019	2547 40/b
<b>TOPLAM</b>			<b>1</b>		

## 4.5 Birimler Düzeyinde Öğretim Elemanı Sayıları

## 4.6 Başka Üniversitelerden Üniversitemizde Görevlendirilen Akademik Personel

## 4.7 Akademik Personelin Yaş İtibariyle Dağılımı

## Akademik Personelin Yaş İtibariyle Dağılımı

	21-25 Yaş	26-30 Yaş	31-35 Yaş	36-40 Yaş	41-50 Yaş	51- Üzeri
<b>Kişi Sayısı</b>	21	289	99	46	118	81
<b>Yüzde</b>	3,21	44,19	15,14	7,03	18,04	12,39

## 4.8 İdari Personel

Hizmet Sınıfları	Birimde Kadrolu Çalışan	13/b-4 ile Gelen	13/b-4 ile Giden
Genel İdari Hizmetleri	25	13	15
Teknik Hizmetleri Sınıfı	3	2	2
Yardımcı Hizmetler Sınıfı	1	0	0
<b>Toplam</b>	<b>29</b>	<b>15</b>	<b>19</b>

## 4.9 İdari Personelin Eğitim Durumu

## İdari Personelin Eğitim Durumu

Kişi Sayısı	İlköğretim	Lise	Ön lisans	Lisans	Yüksek L.ve Doktora
	2	9	7	11	0
<b>Yüzde</b>	<b>6,9</b>	<b>31,03</b>	<b>24,14</b>	<b>37,93</b>	<b>0</b>

## 4.10 İdari Personelin Hizmet Süreleri

## İdari Personelin Hizmet Süresi

	1 - 3 Yıl	4 - 6 Yıl	7 - 10 Yıl	11 - 15 Yıl	16 - 20 Yıl	21 - Üzeri
<b>Kişi Sayısı</b>	0	0	8	3	2	16
<b>Yüzde</b>	<b>0</b>	<b>0</b>	<b>27,59</b>	<b>10,34</b>	<b>6,9</b>	<b>55,17</b>

## 4.11 İdari Personelin Yaş İtibariyle Dağılımı

## İdari Personelin Yaş İtibariyle Dağılımı

Kişi Sayısı	21-25 Yaş	26-30 Yaş	31-35 Yaş	36-40 Yaş	41-50 Yaş	51- Üzeri
	0	0	6	4	10	9
Yüzde	0	0	20,69	13,79	34,48	31,03

## 4.12 Personelin Cinsiyet Dağılımı

## Kadın Erkek Personel Dağılımı Sayıları

	Kadın	Erkek	Toplam	K %	E %
Akademik Personel	306	348	654	46,79	53,2
İdari Personel	10	19	29	34,48	65,5
TOPLAM					

## 4.13 Sözleşmeli Personel ve İşçiler

## 4.14 Yıllar İtibarı ile Personel Sayılarının Dağılımı

Personel Sınıfı	2017 Yılı	2018 Yılı	2019 Yılı
Akademik Personel	594	674	682
Yabancı Uyruklu Akademik Personel	-	-	-
İdari Personel	30	30	29
Sözleşmeli Personel	-	-	-
Sürekli İşçiler	-	-	-
Sürekli İşçiler (696 KHK)	-	-	-
TOPLAM	624	704	711

## 5-Sunulan Hizmetler

## 5.1 Eğitim Öğretim Hizmetleri

Fakültemiz yüksek düzeyde eğitim-öğretim, bilimsel araştırma ve yayın yapan ve altımızda çeşitli merkez ve eğitim birimlerinin kurulu bulunduğu bir yükseköğretim kurumudur. Fakültemiz "Üniversitelerde Akademik Teşkilat Yönetmeliğinin" 13. maddesi uyarınca üç bölümden oluşmaktadır. Bu bölümlere bağlı 43 adet anabilim dalı bu anabilim dallarına bağlı 35 bilim dalımız vardır.

Fakültemizde eğitim programları, Mezuniyet Öncesi ve Mezuniyet Sonrası Eğitim Programlarından oluşmaktadır.

Mezuniyet öncesi tıp eğitimi amaç ve hedeflerimiz, sosyal sorumluluklarımız, Ulusal Çekirdek Eğitim Programına (UÇEP) ve Türkiye Yüksek Öğretim Yeterlilikler Çerçevesi doğrultusunda güncellenmektedir. Eğitim programının her döneminde öğrenci merkezli öğrenme aktiviteleri yer almakta ve bu aktivitelerin artırılması amacıyla çalışmalar devam etmektedir. Öğrenci kulüpleri ve toplulukları tarafından düzenlenen etkinlikler de öğrencilerimizin kişisel ve mesleki gelişimlerine katkı sağlamaktadır.

Mezuniyet Öncesi Tıp Eğitiminde eğitim öğretim programlarının tasarımı;

- Tıp Fakültesinin misyonu, vizyonu, amaçları, hedefleri, sosyal sorumlulukları ve



- mezun yetkinliklerine ulaşılması amacıyla,
- TEPDAD değerlendirme sonuç ve önerileri ışığında,
  - İç ve dış paydaşlardan alınan geri bildirimler göz önüne alınarak,
  - Ulusal Çekirdek Eğitim Programına (UÇEP) uygun olarak,
  - Temel ve Sağlık Alanındaki “Türkiye Yüksek Öğretim Yeterlilikler Çerçevesi (TYYÇ)”ni kapsayacak şekilde; Tıp Eğitimi Anabilim Dalı, Müfredat Geliştirme Komisyonu, Ölçme Değerlendirme Komisyonu Ve Program Değerlendirme Komisyonunun görüşleri alınarak ilgili kurullar tarafından tasarlanmakta, Eğitim Komisyonu, Fakülte Yönetim Kurulu ve Fakülte Kurulunda değerlendirilip karara bağlanarak güvence altına alınmaktadır.

Fakültemiz Mezuniyet Öncesi Tıp Eğitimimiz World Federation for Medical Education (WFME) ve Central European Network of Quality Agencies (CEENQA) uluslararası akreditasyonu olan TEPDAD tarafından akredite edilmiştir. Böylece fakültemizden mezun olan öğrencilerimiz uluslararası geçerliliği olan diplomaya sahip olabileceklerdir.

Mezuniyet Sonrası Eğitiminde Tıpta Uzmanlık Kurulu (TUK) tarafından tanımlanan Tıp ve Diş Hekimliği Alanlarındaki Uzmanlık Dallarının Çekirdek Müfredatları doğrultusunda eğitimler ve Mezuniyet Sonrası Eğitim Komisyonu tarafından planlanan Temel ve İleri Yaşam Desteği, Bilimsel Veri Tabanı Kullanımı, Bilimsel Makale Okuma, Nutrisyon Eğitimi ve Akılcı İlaç Kullanımı eğitimleri verilmektedir. Tıp ve Diş Hekimliği Alanlarındaki Uzmanlık Dallarının Çekirdek Müfredatları çerçevesinde anabilim dalları tarafından uygulanan eğitim Anabilim Dalı Akademik Kurulları ve Fakülte Kurulu tarafından onaylanarak güvence altına alınmaktadır.

Göğüs Hastalıkları Anabilim Dalımız 2018 yılı ve Kardiyoloji Anabilim Dalımız 2019 yılı içinde Uzmanlık Eğitimi Akreditasyonu almaya hak kazanmışlardır.

### 5.1.1 Eğitim Öğretim Hizmeti Sunan Birimler

Fakülte Adı	Program Adı	Süre
Tıp Fakültesi	Genel Tıp	6
Tıp Fakültesi	Uzmanlık Eğitimi	1219 sayılı Kanun ile belirlenmiş süreler

### 5.1.2 Öğrenci Sayıları

		Tıp Fakültesi			
I. Öğretim	Erkek	685			
	Kız	857			
	<b>Toplam</b>	1542			
II. Öğretim	Erkek	-			
	Kız	-			
	<b>Toplam</b>				
Uzaktan Eğitim	Erkek	-			
	Kız	-			
	<b>Toplam</b>				

<b>Toplam Erkek</b>	685				
<b>Toplam Kız</b>	857				
<b>Genel Toplam</b>	1542				

### 5.1.3 Yabancı Dil Hazırlık Sınıfı Öğrenci Sayıları

Birim Adı	Yabancı Dil Eğitimi Gören Hazırlık Sınıfı Öğrenci Sayıları ve Toplam Öğrenci Sayısına Oranı								
	I. Öğretim			II. Öğretim			I. ve II. Öğretim Toplamı	Toplam Öğrenci Sayısı	Yüzde*
	E	K	Top.	E	K	Top.			
<b>Fakülteler</b>	28	45	73	-	-	-	73	73	4,7

### 5.1.4 Öğrenci Kontenjanları ve Doluluk Oranları

Bölüm/Program	Genel Kontenjan	Toplam Yerleşen	Ek Kontenjan	Toplam Kayıt Olan	Doluluk Oranı
Genel Tıp	200	205	-	205	100

### 5.1.5 Öğrenim Düzeyinde Program Sayıları

### 5.1.6 Yüksek Lisans ve Doktora Programları (\*)

### 5.1.7 Yabancı Uyruklu Öğrenciler(\*)

#### Yabancı Uyruklu Öğrencilerin Sayısı ve Bölümleri

	Kız	Erkek	Toplam
Tıp Fakültesi Genel Tıp	32	58	90
<b>Toplam</b>	<b>32</b>	<b>58</b>	<b>90</b>

### 5.1.8 Engelli Öğrenci Sayıları

### 5.1.9 Alanlarına göre öğrenci sayıları

### 5.1.10 Mezun Öğrenci Sayıları (2018-2019)

	Fakülteler	Yüksekokullar	Enstitüler		Meslek Yüksekokullar	Toplam
			Yükseklisans	Doktora		
<b>I. Öğretim</b>	222					
<b>Toplam</b>	<b>222</b>					

### 5.1.10.1 Kuruluşundan Bugüne Kadar Mezun Öğrenci Sayıları

Bölüm/Program	Kız	Erkek	Toplam
Genel Tıp	1880	2826	4706
<b>Toplam</b>	<b>1880</b>	<b>2826</b>	<b>4706</b>

### 5.1.11 Yatay Geçiş Sayıları

Bölüm/Program	Yatay Geçiş	Merkezi Yatay Geçiş	Merkezi Yatay Geçiş ve Yatay Geçiş	Kurum İçi
	Gelen	Gelen	Giden	Geçiş yapan
	8	5	26	-
<b>Toplam</b>	<b>8</b>	<b>5</b>	<b>26</b>	<b>-</b>

### 5.2 Sağlık Hizmetleri

### 5.3 Sosyal Hizmetler

#### 5.3.1 Barınma Hizmetleri

#### 5.3.2 Beslenme Hizmetleri

### 5.4 Bilimsel Araştırma Faaliyetleri

#### 5.4.1 2019 Yılı BAP Proje Bilgileri(\*)

Bilimsel Araştırma Projeleri						
PROJELER	2019					
	Önceki Yıldan Devreden Proje	Yıl İçinde Eklenen Proje	Toplam	Yıl İçinde Tamamlanan Proje	Toplam Ödenek	Özel Hesaplardan yıl içerisinde yapılan harcama TL
BİLİMSEL ARAŞTIRMA PROJELERİ	54	32	86	32	3.013.242,04	708.349,08

#### 5.4.2 2019 Yılında Kabul Edilen BAP Projelerinin Birimlere Göre Dağılımı(\*)

#### 5.4.3 2019 Yılında Kabul Edilen BAP Projelerinin Gruplara Göre Dağılımı(\*)

#### 5.4.4 2019 Yılında Kabul Edilen BAP Projelerinin Türlerine Göre Dağılımı(\*)

PROJE TÜRÜ	PROJE SAYISI	TOPLAM BÜTÇE (TL)
BAP01- Temel Araştırma Projesi	6	243.844,16
BAP02- Hızlı Destek Projesi	5	37.783,64
BAP03- Başlangıç Destek Projesi	1	26.568,00
BAP04- Araştırma Altyapı Projesi	1	38.978,94
BAP05-Yurt Dışı Araştırma Projesi	-	-
BAP06-Lisansüstü Tez Projesi*	15	210.962,05

BAP07-Araştırma Teşvik Projesi	-	-
BAP08-Sanayi İş Birliği Projesi	-	-
BAP09-Öncelikli Alanlar Araştırma Projesi	-	-
BAP10 -Lisans Öğrenci Projesi	-	-
BAP11-Fikri ve Sınai Mülkiyet Hakları Destek Pro.	1	13.393,00
BAP12-Bilimsel Toplantı Desteği Projesi	3	38.770,28
<b>TOPLAM</b>	<b>32</b>	<b>610.300,07</b>

#### 5.4.5 2019 Yılı Kurum Dışı Proje Bilgileri

	Proje Sayısı	Projelerin Toplam Bütçesi	2019 Yılı Harcaması
2019 Yılında açılan TÜBİTAK	5	1.134.610,00	175.061,00
2019 Yılında kapanan TÜBİTAK	2	648.600,00	214.170,00
2019 Yılında devam eden TÜBİTAK	5	1.465.65,00	291.220,00
2019 yılında Açılan Diğer(TAGEM, Gençlik Spor)	-	-	-

#### 5.5 Kültür Hizmetleri (\*)

#### 5.6 Bilgi İşlem ve Kütüphane Hizmetleri

##### 5.6.1 2019 Yılı WEB Ziyaretçi Sayıları ve 2019 Yılı Destek Talepleri

2019 Web Ziyaretçi Sayıları				
Türkçe	İngilizce	Arapça	Rusça	Toplam
<b>172434</b>				
2019 Diğer Web Hizmetleri				
Toplumsal hizmetlere ait Web sitesi ziyaretçi sayısı				.
Mezun sistemine kayıtlı mezun				.
<b>UYGAR'ların web ziyaretçi sayısı</b>				.

#### 5.7 Spor Hizmetleri

#### 5.8 Öğrenci Kulüpleri Faaliyetleri

#### 5.9 Eğitim Öğretim ve Diğer Faaliyetler

**5.9.1 Talep, Şikayet ve İhbarlar**

	CİMER/DENETLEME KURULU/REKTÖRLÜK/BÖLÜM			Açıklama
	Öğrenci	Personel	Vatandaş	
Şikayet	2		163	
Talep/Öneri/Bilgi			3	
İhbar			3	
TOPLAM	2		171	

## 6- İç Kontrol ve Kalite Güvence Sistemi

### 6.1 Yönetim ve İç Kontrol Sistemi

2019 yılı içerisinde Fakültemiz İç Kontrol Sistemi ile ilgili çalışmalar artırılarak devam etti, Fakültemiz web sitesinde bulunan iç kontrol standartları sayfası yenilendi, iç kontrol sisteminin kalite komisyonunun kontrolünde ve denetiminde yürütülmesine başlandı, komisyonun yapmış olduğu toplantılarda iç kontrol sistemine önemli yer ayrıldı.

Etik değerler ile ilgili bilgiler güncellendi, yetki devirleri yapıldı, iş akış süreçleri ve görev tanımları yeniden gözden geçirildi.

#### 6.1.1 Düzenlenen Eğitimler

#### 6.1.2 Hazırlanan İç Kontrol Dokümanları

- Yetki devir formu
- Hiyerrşik kontrol formu
- Vekil personel tablosu
- Muayene kabul ve denetim komisyonları

#### 6.1.3 İç Kontrol Standartlarına Yönelik Yapılan Çalışmalar

BİLEŞENLER	STANDARTLAR	GERÇEKLEŞTİRİLEN EYLEMLER
<b>KONTROL ORTAMI</b>	<b>Standart 1:</b> Etik Değerler ve Dürüstlük	<ul style="list-style-type: none"> <li>• Etik İlkeler güncellenerek WEB sayfasına konuldu.</li> </ul>
	<b>Standart 2:</b> Misyon, Organizasyon Yapısı ve Görevler	<ul style="list-style-type: none"> <li>• Organizasyon yapısı, güncellenerek duyuruldu.</li> </ul>
	<b>Standart 3:</b> Personelin Yeterliliği ve Performansı	<ul style="list-style-type: none"> <li>• Personelin yeterliliği ve performansını arttırmak amacıyla Genel Sekreterlik tarafından düzenlenen Memur Akademisi AFET BİLİNCİ, İÇ KONTROL , BÜTÇE HAZIRLIK, RESMİ YAZIŞMA USUL VE ESASLARI, DOĞRUDAN TEMİN SATIN ALMA İŞLEMLERİ, TAŞINIR MAL DÜŞÜMÜ, FAALİYET RAPORUNUN HAZIRLANMASINDA DİKKAT EDİLECEK HUSUSLAR, AYRINTILI FİNAN PROGRAMI, 2914 V3 2547 SAYILI KANUNLARIN AÇIKANMASI, İŞ AHLAKI VE MEMUR ETİĞİ eğitim programlarına personelin tamamına yakınının katılımı sağlandı.</li> </ul>
	<b>Standart 4:</b> Yetki Devri (Yetki Devretme, İmza Yetkisi)	<ul style="list-style-type: none"> <li>• <b>Yetki Devri:</b></li> <li>• <b>İmza Yetkisi:</b> Fakülte Sekreteri Özgür EVCİ'ye, maaş, özlük hakları, teklif mektupları, öğrenci transkriptleri, ders planları, diploma gibi belgelerinin aslı gibi yapıp imzalanma yetkisi verildi.</li> </ul>
<b>RİSK DEĞERLENDİRME</b>	<b>Standart 5:</b> Planlama ve Programlama	<ul style="list-style-type: none"> <li>• 2019-2023 dönemi stratejik plan için, veri girişi düzenli olarak yapılmaktadır.</li> </ul>
	<b>Standart 6:</b> Risklerin Belirlenmesi ve Değerlendirilmesi	<ul style="list-style-type: none"> <li>• Kontrol formları ile risklere karşı önleyici tedbirler alınmakta ve sonuçları raporlanmaktadır.</li> </ul>
<b>KONTROL FAALİYETLERİ</b>	<b>Standart 7:</b> Kontrol Stratejileri ve Yöntemleri	<ul style="list-style-type: none"> <li>• Bütçe hazırlandı.</li> </ul> <p>Süreç ve risk değerlendirme çalışmalarını desteklemek amacıyla doğrudan temin iş akışı hazırlanarak WEB sayfasına konuldu.</p>

	<b>Standart 8:</b> Prosedürlerin Belirlenmesi	Genel Sekterlik Koordinatörlüğünde prosedürler hazırlanarak yayımlandı.
	<b>Standart 9:</b> Görevler Ayrılığı	<ul style="list-style-type: none"> <li>2019 yılında mali karar ve işlemlerin onaylanması, uygulanması, kaydedilmesi ve kontrol edilmesi görevleri mevcut personel arasında paylaşılarak, yeni Piyasa Fiyat Araştırma Komisyonu, Demirbaş ve Sarf Malzemesi Muayene ve Kabul Komisyonu ile Taşınır Sayım Kurulu oluşturuldu.</li> </ul>
<b>KONTROL FAALİYETLERİ</b>	<b>Standart 10:</b> Hiyerarşik Kontroller	<ul style="list-style-type: none"> <li>Yıl içerisinde yapılan toplam 171 adet yazılı talep, öneri, şikayet ve ihbar incelendi, 165 tanesi sonuçlandırıldı.</li> </ul>
	<b>Standart 11:</b> Faaliyetlerin Sürekliliği	<ul style="list-style-type: none"> <li>Vekil Personel Listesi güncellendi, personele duyuruldu.</li> </ul>
	<b>Standart 12:</b> Bilgi Sistemleri Kontrolleri	<ul style="list-style-type: none"> <li>Veri kaybına karşı bilgileri yedekleme ve virus programı gibi tedbirler alındı.</li> <li>Bilgi sistemlerini kullanacak, veri girişi yapacak uygun personel belirlendi.</li> <li>Görevden ayrılan, veya görev yeri değişen personelin yetkileri kaldırıldı, yeni göreve başlayanlara yetki verildi.</li> <li>Yeni uygulamaya giren bilgi sistemleri için de uygun personele yetki verildi.</li> </ul>
<b>BİLGİ VE İLETİŞİM</b>	<b>Standart 13:</b> Bilgi ve İletişim	<ul style="list-style-type: none"> <li>Üniversitemiz tarafından ve diğer kamu kurumları tarafından geliştirilen lisanslı yazılımların yetki verilen kişiler tarafından kullanılması sağlandı.</li> </ul>
	<b>Standart 14:</b> Raporlama	<ul style="list-style-type: none"> <li>Stratejik plan, faaliyet raporu web sayfasından yayımlanarak, kamuoyu ile paylaşıldı.</li> </ul>
	<b>Standart 15:</b> Kayıt ve Dosyalama Sistemi	<ul style="list-style-type: none"> <li>ELEKTRONİK BELGE YÖNETİM SİSTEMİ (EBYS) ile 2019 yılı içerisinde Fakültede 2047 kurum içi yazışma yapıldı.</li> </ul>
	<b>Standart 16:</b> Hata, Usulsüzlük ve Yolsuzlukların Bildirilmesi	<ul style="list-style-type: none"> <li>2019 yılı içerisinde usulsüzlük ve yolsuzluklarla ilgili yazılı ya da sözlü bir ihbar olmadı. 2019 yılında 165 şikayet, 3 talep ve 3 ihbar yapıldı. Tamamı yakını incelendi, ilgililere yazılı bilgi verildi.</li> <li>Mali konularla ilgili olarak 1294 işlem gerçekleştirildi.</li> </ul>
<b>İZLEME</b>	<b>Standart 17:</b> İç Kontrolün Değerlendirilmesi	<ul style="list-style-type: none"> <li>Personelin memnuniyeti ve iç kontrolün işleyişi ile ilgili toplantılar düzenlendi.</li> <li>Uyum eylem planı kapsamında yürütülen faaliyetler bu raporla paylaşıldı.</li> </ul>
	<b>Standart 18:</b> İç Denetim	<ul style="list-style-type: none"> <li>İÇ DENETİM: 2019 yılı içerisinde Fakültede herhangi bir denetim veya izleme faaliyeti yapılmadı.</li> <li>DIŞ DENETİM: Sayıştay tarafından istenilen veriler eksiksiz olarak teslim edildi. Mali işlemle ilgili yapılan Sayıştay Denetlemesinden herhangi bir eksiklik bulunmadı.</li> </ul>

### 6.1.4 Ön Mali Kontrol

Fakültemizde yapılan tüm mali işlemler görevler ayrılığı ilkesine bağlı olarak sürdürülmektedir. İlgili komisyonlar oluşturulmuştur.

	MAAŞ	EK DERS	YOLLUK	MESAİ	SATIN ALMA	HAKEDİŞ	TELEFON	DÖNER SERMAYE	JÜRİ ÖDEMESİ	TOPLAM
<b>İŞLEM SAYISI</b>	38	15	62	16	5		10	1052	96	1294

### 6.1.5 Personel Memnuniyet Anket

Üniversitemiz tarafından yapılan anketlere katılım sağlanmaktadır. Ayrıca yüz yüze yapılan toplantılarda karşılıklı görüşmeler yapılmaktadır.

## 6.2- Kalite Güvence Sistemi

2019 yılı başlangıcında, Üniversitemiz Kalite Komisyonu tarafından, Fakültemize ziyarette bulunuldu. Fakültemizdeki kalite çalışmalarına öncülük edecek fikir ve yeniliklerin bu ziyaret öncesinde, sonrasında ve Komisyonun iç değerlendirme raporunda Fakültemize bildirilmesi, birimimizdeki kalite çalışmalarına öncülük etti ve bu ziyaretlerin her yıl yapılması gerekliliği görülmüş oldu.

2019 yılı içerisinde Kalite Komisyonumuz genişletilerek daha fazla görüş ve fikir alışverişi artırıldı. Ayrıca, Kalite politikalarımız belirlenerek Web sitemizde yayınlandı.

### TIP FAKÜLTESİ KALİTE KOMİSYONU ÜYELERİ

Prof. Dr. Zekeriya ALİOĞLU	Başkan	Dekan Yardımcısı
Dr. Öğr. Üyesi Ahmet BEŞİR	Üye	Öğretim Üyesi
Dr. Öğr. Üyesi Hüseyin YAMAN	Üye	Öğretim Üyesi
Dr. Öğr. Üyesi Ali Faruk ÖZYAŞAR	Üye	Öğretim Üyesi (Öğrenci Kulüpleri)
Öğr. Gör. Ebru TURHAL	Üye	Öğretim Elemanı
Arş. Gör. Dr. Hidayet ŞAL	Üye	Uzmanlık Öğrencisi
Özgür EVCİ	Üye	Fakülte Sekreteri
Rukiye KARAMAN ARZ	Üye	Hastane Kalite Koordinatörü
Nizamettin Zeki TEKİN	Üye	Personel İşleri Yetkilisi
Ahmet ESKİ	Üye	Dekanlık Kalite Birimi
Ezgi KURTULDU	Üye	Öğrenci

Fakültemizde kalite süreçlerinin daha iyi yürütülmesi, eğitim-öğretim, araştırma geliştirme ve toplumsal katkı amaçlı olarak iç ve dış paydaşlar ile sürekli olarak iletişim halinde kalınmakta ve çeşitli yöntemler ile geri bildirimler alınmaktadır.

**İç paydaşlar;** Dönemlerine göre öğrenciler, Fakültemizden ve diğer fakültelerden mezun olan araştırma görevlileri, Temel Tıp, Cerrahi Tıp ve Dahili Tıp Bölümlerinden öğretim üyeleri, Tıp Eğitimi Anabilim Dalı Başkanı, Fakültemiz idari personeli ve Hastane yöneticilerinden (hekim, sağlık ve idari personeli) oluşmaktadır.



**Dış paydaşlar** ; Trabzon Tabip Odası, Sağlık Bakanlığı İl Teşkilatı yöneticileri, sağlıkla ilişkili dernek yöneticileri, ilimizdeki diğer üniversitenin (Avrasya) Sağlık Bilimleri Fakültesi Dekanı, Kızılay Doğu Karadeniz Bölge Müdürü, Trabzon Adli Tıp Kurumu Başkanı, Aile ve Sosyal Bakanlığı İl Teşkilatı yöneticisi, aile hekimliği uzmanları, KTÜ Tıp Fakültesi Mezunlar Derneği Başkanı, pratisyen hekimler, özel hastane yöneticisi ve Trabzon Eczacılar Odası yöneticisinden oluşmaktadır.

Gelişmeye Açık Yönler	Değerlendirme
Mezunlarla İletişim Kurulmaması	Mezunlar Ofisi kuruldu. <a href="http://www.ktu.edu.tr/mezunmed">http://www.ktu.edu.tr/mezunmed</a>
Kurumsal Hafızanın Yetersiz Olması (Kurumla ilgili önemli bilgi ve verilerin düzenli tutulmaması, geçmişe yönelik arşivin olmaması)	2019 yılı içerisinde elektronik arşiv oluşturuldu. Faaliyet fotoları, yönetim kurulu kararları vb. saklanmaya başlandı. TIP BYS MEDU sistemi oluşturuldu. Eğitim ile ilgili alınan tüm kararlar bu sistem üzerinden depolanmaya ve arşivlenmeye başlandı.
Stratejik Plan veri girişlerinin düzenli yapılmaması	Stratejik Plan veri girişi ile ilgili olarak görev tanımı yapıldı ve yetkili memur belirlendi, idari bürolara konu ile ilgili bilgi verilerek, stratejik plan verilerinin ilgili yere ulaşması sağlandı.
Yöneticiler tarafından iç denetim, iç control izleme ve değerlendirme faaliyetlerinin yapılmaması	Hiyerarşik kontrol formları oluşturuldu.
Dış Paydaşlarla ilişkilerin zayıf olması	Dış paydaşlar ile her yıl bir kez toplanılması rutin hale getirildi. Ayrıca e-posta ile görüş alışverişi ve iletişim sürekli olarak devam ettirildi. Paydaşlarımızın Fakültemizdeki sosyal faaliyetlere davet edilmeleri sağlandı.
Karar alma süreçlerine personele yer verilmemesi, işin uzmanı personelden bilgi ve görüş alınmaması	Personel ile iki ayda bir rutin toplantı yapılmaya başlandı. Faaliyet öncesi görüş alış verisi için ilgili personel ile toplantı yapılarak yol haritası belirlendi.
<b>Akademik Genel Kurul toplantı tutanaklarının tutulmaması</b>	Akademik Genel Kurullarımız ilk yapılmaya başlandığından beridir tutanak altına alınmaktadır.

## II- STRATEJİK PLAN AMAÇ ve HEDEFLER

### A- KTÜ 2019-2023 Stratejik Planı Amaç ve Hedefler

<b>AMAÇ VE HEDEFLER</b>	<b>Amaç 1- Eğitim-öğretimde kaliteyi geliştirerek değişime ve gelişime açık öğrenciler yetiştirmek ve mezun etmek.</b>	
	Hedef 1. 1	Eğitim programlarının niteliği geliştirilecektir.
	Hedef 1. 2	Eğitim-öğretim altyapısı iyileştirilecektir.
	Hedef 1. 3	Öğretim elemanı niteliği artırılabacaktır.
	Hedef 1. 4	Öğrenci niteliği artırılabacaktır.
	<b>Amaç 2- Yenilikçi üretim için araştırma kapasitesini geliştirmek.</b>	
	Hedef 2. 1	Girişimcilik ve yenilikçilik kültürü ile sanayi iş birliği geliştirilecektir.
	Hedef 2. 2	Araştırmacı insan kaynağı geliştirilecektir.

Hedef 2. 3	Araştırma altyapısı geliştirilecektir.
Hedef 2. 4	Uygulama ve Araştırma Merkezleri daha etkin hâle getirilecektir.
<b>Amaç 3- Kurumsal kapasiteyi artırmak ve kurumsal kültürü yaygınlaştırmak.</b>	
Hedef 3. 1	Kurumsal memnuniyet ve aidiyet duygusu geliştirilecektir.
Hedef 3. 2	Mezunlarla iletişim ve iş birliği güçlendirilecektir.
Hedef 3. 3	Kalite kültürü yaygınlaştırılacaktır.
<b>Amaç 4- Toplumsal sorunlara duyarlı ve çözüm odaklı üniversite olmak.</b>	
Hedef 4. 1	Toplumsal sorunlara yönelik faaliyetler artırılacaktır.
Hedef 4. 2	Bilginin topluma yayılması artırılacaktır.
Hedef 4. 3	Sağlık alanında tanı, tedavi ve bakım süreçlerinde hizmet kalitesi artırılacaktır.
<b>Amaç 5- Uluslararasılaşmak</b>	
Hedef 5. 1	Değişim programları etkin hale getirilecektir.
Hedef 5. 2	Uluslararası iş birliği süreçleri geliştirilecektir.
Hedef 5. 3	Yabancı dilde eğitim veren programların sayısı artırılacaktır.
Hedef 5. 4	Uluslararası görünürlülük daha da artırılacaktır.

### Fakültemiz Amaç ve Hedefleri:

## EĞİTİM AMAÇ VE HEDEFLERİ

### Amaç

Ulusal ve uluslararası standartlarla uyumlu eğitim içeriği ve eğitim yöntemleri kullanarak mesleki etik ilkeleri benimsemiş, yetkin hekimlik ve iletişim becerilerine sahip öğrenmeye açık hekimler yetiştirmektir.

### Hedefler

- 1- Mezunlarına güncel ve kanıta dayalı bilgiye ulaşabilmek için ulusal ve uluslararası kaynakları kullanma becerisi kazandırmak,
- 2- Mezunlarının bilişim teknolojilerinden yararlanabilme becerilerini geliştirmek,
- 3- Güncel bilgilere uyum sağlama becerisi kazandırmak,
- 4- Öğrenci merkezli ve aktif katılımı destekleyen eğitim modelleri kullanmak,
- 5- Ulusal ve Uluslararası standartlara ve bölgesel ihtiyaçlara uygun eğitim vermek,
- 6- Ders içeriklerini Çekirdek Eğitim Programı çerçevesinde güncelleyen yatay ve dikey entegrasyonun sağlandığı bir eğitim programı uygulamak,
- 7- Öğrencilerin sosyal becerilerini geliştirmesine imkan tanıyan ortam sağlamak,
- 8- Mesleki etik ilkelerin benimsendiğini gösteren eğitim ortamı oluşturmak,
- 9- Sağlık uygulamaları esnasında sağlık ekibiyle, hasta ve hasta yakınlarıyla etkin bir iletişim kurabilecek becerileri kazandırmak,
- 10- Öğretim üyelerinin eğitim içeriği ve eğitim yöntemleri yönünden ulusal ve uluslararası değişim ve ilerlemelere uyum sağlamaları amacıyla düzenli ve sürekli

eğitim programları uygulamak,

11- Öğrencilerin bilgi, beceri ve tutumunu ölçmeye yönelik güncel, objektif ve çeşitlendirilmiş ölçme ve değerlendirme yöntemleri kullanmak,

12- Artan öğrenci sayısının eğitim üzerinde oluşturduğu olumsuzlukları en aza indirecek stratejiler geliştirmek,

13- Eğitim içeriklerini multidisipliner yaklaşımlarla zenginleştirerek farklı bakış açıları kazandırmak

## **ARAŞTIRMA AMAÇ VE HEDEFLERİ**

### **Amaç**

Yaptığı araştırma ve teknoloji üretim faaliyetleri ile bölgeye verdiği sağlık hizmetlerine ve bilime katkıda bulunmak.

### **Hedefler**

#### **Öğrenciler için:**

1. Öğretim üyeleri danışmanlığında öğrenci araştırma çalışmalarının arttırılması
2. Öğrencilerin araştırma çalışmalarına gönüllülük esasına bağlı olarak katılımının arttırılması
3. Öğrenci çalışmaları sonuçlarının kongre, sempozyum ve eğitim toplantılarında sunulması ve dergilerde yayınlanmasının sağlanması.
4. Bir yıl içinde yapılan çalışmaların bilim günlerinin veya bilim şenliğinin yapılması
5. Hipotez yarışması, proje yarışması gibi yarışmaların yapılması, öğrencilerin maddi veya akademik desteklerle teşvik edilmesi.
6. Öğrencilerin kongre ve bilimsel çalışmalara katılımının arttırılması amacıyla üniversite tarafından maddi destek sağlanması
7. Öğrencileri araştırma yapmaya teşvik etmek amacıyla müfredatın gözden geçirilmesi
8. Teknik üniversitenin avantajlarından yararlanarak biyomedikal ve diğer mühendislik bölümleriyle proje çalışmalarının arttırılması ve teşvikin sağlanması
9. Mümkün olduğu kadarıyla danışman öğretim üyelerinin bilimsel çalışma ve projelerine öğrencilerin katılımının arttırılması
10. Akademik teşviğe yönelik, KTÜ ödül yönergesi kapsamında farkındalığının oluşması ve yararlanmanın arttırılması

#### **Asistanlar için:**

1. Uzmanlık tezlerin yayına dönüştürülmesinin arttırılması
2. Teknik üniversitenin avantajlarından yararlanarak biyomedikal ve diğer mühendislik bölümleriyle proje çalışmalarının arttırılması ve teşvikin sağlanması
3. Tıbbi araştırma, proje çalışmalarının, patent teşviğini arttırmak amacıyla tez çalışmalarının yerine geçilebilmesinin değerlendirilmesi
4. İnnovasyona yönelik çalışmaların teşvik edilmesi
5. Akademik teşvik ödeneğinin ve diğer teşviklerin bilgilendirilmesinin arttırılması; farkındalık, eğitim ve başvuru oranının arttırılması
6. Akademik teşviğe yönelik, KTÜ ödül yönergesi kapsamında farkındalığının oluşması ve yararlanmanın arttırılması
7. BAP, TÜBİTAK ve uluslararası projeler konusunda bilgilendirilmelerin arttırılarak proje yapılmasının teşvik edilmesi.
8. Bir yıl içinde yapılan çalışmaların bilim günlerinin veya bilim şenliğinin yapılması

#### **Öğretim üyeleri için:**

1. Öğretim üyelerinin patent ve proje çalışmalarına teşvik edilmesi
2. TÜBİTAK ve uluslararası fonlara proje başvurularının arttırılması

3. Öğretim üyelerinin bilimsel çalışmalarında öğrenci ve asistanlar için fırsat oluşturması
4. Öğretim üyelerinin kendi alanlarında proje üretimine yönelik eğitim desteği sağlanması
5. Diğer fakültelerle koordinasyonun artırılması ve koordineli bilimsel çalışma, proje çalışmalarının artırılması

## **HİZMET AMAÇ VE HEDEFLERİ**

### **Amaç 1**

Bölgesel sağlık sorunlarının belirlenmesi ve bu sorunlara yönelik faaliyetlerin yürütülmesi

#### **Hedefler**

1. Sağlık çalışanlarının bölgesel riskler ve hastalıklar konusunda farkındalığının sağlanması
2. Şehir dışından gelen hastaların hizmete erişimde öncelik sağlanması ve sonuçların hızlandırılması
3. Hastaların şehir dışında başka bir sağlık kuruluşundan hizmet almalarının en aza indirilebilmesi için alt yapısal çalışmaların yapılması( A grubu ameliyat sayılarının artırılması, yoğun bakım yatak sayılarının artırılması, palyatif bakım merkezlerinin geliştirilmesi v.b.)
4. Bölgesel sorunlara yönelik eğitim ve tanıtıma yönelik organizasyonlar yapılması

### **Amaç 2**

Sağlıkta kalite standartları doğrultusunda hasta- çalışan güvenliğinin sağlanmasına yönelik standartların karşılanması.

#### **Hedefler**

1. Hasta memnuniyeti açısından sağlık sunumuna yönelik geri bildirimlerin alınması ve değerlendirilmesi
2. Hizmet sunumunda hasta ve çalışan güvenliğini direkt ilgilendiren standartların karşılanması
3. Poliklinik randevu sisteminin kurulması hizmet sunumundaki gecikmelerin ve karmaşanın önlenmesi
4. Hasta takibinde multidisipliner yapıların kurumsallaşması hizmet akışında birbirine entegrasyonun sağlanması.
5. E-order ve E-dosya sistemine geçilmesi geriye dönük kayıt sistemlerinin güvenliğinin sağlanması
6. Sağlık hizmeti sunumunda bilgi güvenliği ve mahremiyetinin sağlanması, bilgi erişiminin sağlanması
7. Hasta haklarını gözeten hizmet anlayışının benimsenmesi

### **Amaç 3**

Sağlık hizmeti sunucularının iletişim becerilerini geliştirerek iletişim engellerini kaldırmak.

#### **Hedefler**

1. İletişim becerileri eğitimlerinin devamlılığının sağlanması
2. İletişim becerileri eğitimlerinin hasta memnuniyetine etkinliğinin değerlendirilmesi
3. İletişim ve empati eğitimlerinde ekip çalışmasının sağlanması karışık gruplar halinde eğitimlerin yapılması
4. İletişim kaynaklı şikayetlerin azaltılması

**Amaç 4**

Bölgedeki diğer paydaş sağlık kurum ve kuruluşları ile koordinasyonu sağlayarak ortak çalışmaların yürütülmesi ve bölge kaynaklarının rantable kullanılmasını sağlamak

**Hedefler**

1. Paydaş kuruluşlarla bölgesel çalışmalar için iletişimi geliştirecek paydaş toplantılarının yapılması
2. Acil durum ve afet yönetimi gibi konularda ortak bir sinerjinin yakalanması afete hazır bir şehir yapılanmasının sağlanması
3. Özellikle hasta guruplarına yönelik iş akış şemalarının oluşturulması ve protokollerin hazırlanması.
4. Bölgesel sağlık yatırımlarının planlı, efektif ve etkin kullanımının sağlanması

**Amaç 5**

Laboratuvarlar, tanı ve tedavi merkezlerinin akreditasyonlarının sağlanması bölgesel referans üniteler haline getirilmesi

**Hedefler**

1. Bölgesel ve hastane bazlı laboratuvarların hizmet düzeylerinin standardizasyonlarının sağlanması
2. Bölgesel kalkınma ajanslarıyla (DOKA vb.) projeler hazırlanarak kaynak sağlanması
3. Ulusal laboratuvar akreditasyon sistemlerinin laboratuvarlarımıza uygulanmasının sağlanması
4. Bölge hizmet veren ayrıcalıklı laboratuvarlarımızın tanıtımının yapılması dış merkezlere hizmet sunumunun sağlanması
5. Genetik laboratuvarımızın bölgesel hizmet sunumunu planlamak, tanıtımını yapmak
6. Laboratuvar alt yapı güvenliğinin sağlanması

**Amaç 6**

Sağlık hizmeti sunumuna yönelik engelli ulaşım ve erişiminde engelsiz hastane standartlarının sağlanması.

**Hedefler**

1. Hizmete erişimde her türlü engele yönelik çalışmaların yürütülmesi
2. Engelli hasta ve ziyaretçilerin hastaneye erişiminden çıkış noktalarına kadar engelli planlamalarının yapılması
3. Engelli vatandaş karşılama danışma hizmetinin sağlanması
4. Mevcut hizmet binalarında engelli bankolarının oluşturulması
5. Engelsiz hastane olanaklarının sağlanması

**Amaç 7**

Sağlık hizmeti veren personelin motivasyonunun sağlanması ve hasta ve çalışan memnuniyetinin sağlanması

**Hedefler**

1. Çalışan geri bildirimlerinin ölçülmesi için çalışan memnuniyet anketlerinin yapılması
2. Motivasyon için ödüllendirme çalışmalarının yapılması
3. Çalışma alanlarında çalışan güvenliğine yönelik çalışmaların yapılması, ergonomik açıdan düzenleme yapılması
4. Kreş imkanlarının sağlanması
5. Ek ödeme imkanlarının iyileştirilmesi

**Amaç 8**

Hastalara verilen tedavi edici hizmetlerin dışında koruyucu hekimlik hizmetlerinin geliştirilmesi

**Hedefler**

1. Bölgesel ve ulusal koruyuculuk gerektiren hastalıklar öncelikli olmak üzere koruyucu hekimlik hizmeti verilmesi
2. Riskli hasta guruplarına yönelik sağlık hizmetlerinin geliştirilmesi, desteklenmesi ve polikliniklerin oluşturulması
3. Sosyal medyanın gücünün kullanılması
4. Sezeryan oranlarının düşürülmesi

**Amaç 9**

Sağlık yönetiminde insan kaynaklarının doğru ve etkin kullanımının sağlanması

**Hedefler**

1. Hizmet sunumunda ekip çalışmalarında rollerin oluşturulması
2. Multidisipliner yapıların geliştirilmesi

**B. 2019-2023 Stratejik Plan 2019 Yılı İzleme ve Değerlendirmesi**

Hedef Adı	Gösterge adı	Faaliyet sayısı	Faaliyet Özet Bilgi
Hedef 1. 1 Eğitim programlarının niteliği geliştirilecektir.	Müfredatları konu alan dış paydaşlarla yapılan toplantı sayısı	1	UÇEP Taslağı ve ulusal yetkinlikler ve yeterlilikler
	Akreditasyon	2	MÖ Tıp Eğitimimiz ve Kardiyoloji ABD Akredite edildi.
Hedef 1. 2 Eğitim-öğretim altyapısı iyileştirilecektir.	Çalışma Salonları	2	Çalışma salonlarımızın kapasiteleri artırıldı
Hedef 1. 3 Öğretim elemanı niteliği artırılacaktır.	Eğitici Eğitimleri	24	Eğitim Formasyon Kursu, PDÖ, PDÖ Soru Hazırlama, OTÖ Etkinlikleri, Simule Eğitimi
	Yurtdışı Görevlendirmeler	82	
Hedef 1. 4 Öğrenci niteliği artırılacaktır.	Eğitim, Seminer, Söyleşi, Toplantı	33	
	Kurum dışı proje alan öğrenci sayısı	3	

**III- FAALİYETLERE İLİŞKİN BİLGİ VE DEĞERLENDİRMELER****A-Mali Bilgiler****1- Bütçe Uygulama Sonuçları****1.1.Bütçe Giderleri**

EKONOMİK DÜZEYDE 2019 ÖDENEK KULLANIM DURUMU				
	BAŞLANGIÇ ÖDENEĞİ	TOPLAM ÖDENEK	TOPLAM HARCAMA	GERÇEK. ORANI %

<b>BÜTÇE GİDERLERİ TOPLAMI</b>				
PERSONEL GİDERLERİ	47.824.000	59.656.102	59.656.101	<b>%100</b>
SGK DEVLET PRİMİ GİDERLERİ	1.094.000	1.760.087	1.760.087	<b>%100</b>
MAL VE HİZMET ALIM GİDERLERİ	59.100	207.460	259,060	<b>%99</b>
CARİ TRANSFERLER				
SERMAYE GİDERLERİ				

## 1.2. Bütçe Giderlerine İlişkin Açıklamalar

Mali tablolar için başlangıç ödenekler ve harcamalar I. Öğretim ve II. Öğretim baz alınarak hazırlanmıştır. Birimimize 2019 yılında tahsis edilen 266.560 TL'nin, 259.060 TL'irası harcanmıştır.

Kurumumuzun amaçlarına, belirlenmiş politikalara ve mevzuata uygun olarak faaliyetlerin etkili, ekonomik ve verimli bir şekilde yürütülmesini, varlık ve kaynakların korunmasını, muhasebe kayıtlarının doğru ve tam olarak tutulmasını, malî bilgi ve yönetim bilgisinin zamanında ve güvenilir olarak üretilmesini sağlamak üzere oluşturulan organizasyon, yöntem, süreç ile iç denetimi kapsayan malî ve diğer kontroller yapılmıştır.

### a)Personel Giderleri :

Personel giderleri için başlangıçta ayrılan 47.824.000 TL miktarlık ödeneye 11.832.102 TL eklenerek toplam 59.656.101 liralık bir ödenek tahsis edilmiştir. Bu ödenegin, 59.656.101 TL'si Fakülte/MYO personelinin maaş, ek ders, jüri ücretleri, sosyal haklar vb. giderler için yapılan ödemelerde kullanılmıştır.

### b)Sosyal Güvenlik Kurumlarına Devlet Primi Giderleri :

Birimimizin işveren sıfatıyla, çalışanları için ödenecek sigorta ve sağlık primi ödemeleri ile ilgili ekonomik gider kodunda 48.918.000 TL bütçe başlangıç ödeneği öngörülmüş, yıl içinde Sosyal Güvenlik Kurumlarına Devlet Primi giderleri ekonomik kodundan yapılan ekleme/düşme işlemleri sonucunda oluşan 61.416.189 TL toplam ödenekten 61.416.189 TL harcama yapılmış,

### c)Mal ve Hizmet Alımı Giderleri:

Birimimizin cari nitelikli giderlerinden olan büro ve kırtasiye malzemesi, su ve temizlik malzemeleri, yakıt, elektrik alımları, laboratuvar malzemeleri, büro ve işyeri demirbaş onarımları, rutin bakım onarım giderleri, telefon ve haberleşme giderleri, personelimize mevzuatları çerçevesinde ödenen yurtiçi ve yurtdışı geçici ve sürekli görev yolluğu giderleri ile ilgili ekonomik kodunda 59.100,00 TL bütçe başlangıç ödeneği öngörülmüştür.

Bütçe yılı içerisinde ihtiyaç duyulan tertiplere ekleme işlemi yapılmış; Toplam ödenekten 259.060 TL harcanmıştır.

**d)Cari Transferler:**

**e)Sermaye Giderleri**

## **2- Mali Denetim Sonuları**

### **2.1. İ Denetim Birimi**

### **2.2. Dış Denetim**



**B- Performans Bilgileri****1- Faaliyet ve Proje Bilgileri****1.1. Faaliyet Bilgileri****1.1.1. Kurum ve Diğer Kuruluşlar/ Üniversiteler Tarafından Düzenlenen Ulusal ve Uluslararası Bilimsel Toplantı Sayısı/Katılan sayısı**

	Biriminiz tarafından düzenlenen				Diğer Üniversiteler ve diğer kuruluşlar tarafından düzenlenen			
	Ulusal		Uluslararası		Ulusal		Uluslararası	
	Faaliyet Adı	Sayı	Faaliyet Adı	Sayı	Faaliyet Adı	Sayı	Faaliyet Adı	Sayı
Kongre	Acil Tıp Öğrenci Kongresi, Olihealt Nöroonkoloji Öğrenci Kongresi	400 200	Snir Bilim Kongresi	220+7 (Yabancı)	Kongre/Sempozyum/Konferans	625	Kongre/Sempozyum/Konferans	143
Sempozyum	KTÜ-Bat Ulusal Tıp Öğrenci Sempozyumu Mikrobiyota	200						
Konferans	Ayrıci Tani:Çocuk İhmali Ve İstismari	80						
Panel								
Eğitim Semineri	D vitamin eksikliği; ne zaman düşünelim, nasıl tedavi edelim.	40						
Açık Oturum								
Söyleşi	Emdate S Fakülte Söyleşileri Etkinliği	120						
<b>Toplam</b>	<b>5</b>	<b>1040</b>	<b>1</b>	<b>227</b>		<b>625</b>		<b>143</b>

## 1.2.Yayınlarla İlgili Faaliyet Bilgileri



YAYIN TÜRÜ

-Yayınlarla ilgili faaliyet bilgileri Üniversitemizin kurumsal bazda düzenlediği 2019-2023 stratejik plan değerlendirme raporu, idare faaliyet raporu, YÖK' e sunulan Kurum İç Değerlendirme Raporu hazırlıklarında esas alınacağından ilgili tablonun titizlikle hazırlanması gerekmektedir.

DERGİLERDE EDİTÖRLÜK VE EDİTÖRLER KURULU ÜYELİĞİ		2019 sayısı	
SCI, SCI-Expanded, SSCI ve AHCI kapsamındaki dergilerde editörlük ve editör kurulu üyeliği		9	
Alan endeksleri (ÜAK tarafından tanımlanan alanlar için) kapsamındaki dergilerde editörlük veya editör kurulu			
Diğer uluslararası hakemli dergilerde editörlük ve editör kurulu üyeliği		31	
ULAKBİM TR Dizin tarafından taranan ulusal hakemli dergilerde editörlük ve editör kurulu üyeliği			
MAKALE		2019 sayısı	
SCI, SC1-Expanded, SSCI ve AHCI kapsamındaki dergilerde yayınlanmış araştırma makalesi		67	
SCI, SCI-Expanded, SSCI ve AHCI kapsamındaki dergilerde yayınlanmış derleme veya kısa makale (editöre mektup, yorum, vaka takdimi, teknik not, araştırma notu, özet ve kitap kritiği)		13	
Alan endeksleri (ÜAK tarafından tanımlanan alanlar için) kapsamındaki dergilerde yayınlanmış araştırma makalesi			
Diğer uluslararası hakemli dergilerde yayınlanmış araştırma makalesi		21	
ULAKBİM TR Dizin tarafından taranan ulusal hakemli dergilerde yayınlanmış makale			
KİTAP		2019 sayısı	
Tanınmış uluslararası yayınevleri tarafından yayımlanmış özgün bilimsel kitap yazarlığı, kitap editörlüğü, kitaplarda bölüm yazarlığı		6	
Tanınmış ulusal yayınevleri tarafından yayımlanmış özgün bilimsel kitap yazarlığı, bölüm yazarlığı		19	
PATENT		Patent adı	2019 yılı sayısı
(Alanında ulusal veya uluslararası kurumlar tarafından tescillenmiş patentleri ifade eder.)	ULUSAL	1- 2-	
	ULUSLARARASI	1- 2-	
	<b>TOPLAM</b>		
		<b>2019</b>	

<b>TEBLİĞ</b> (Hakemli uluslararası bilimsel konferansta, sempozyumda veya kongrede sözlü olarak sunulan ve bunların kitabında yayımlanan <b>tam bildiri</b> )	ULUSLARARASI	1
	ULUSAL	49
<b>BİLDİRİ</b> (Ulusal veya uluslararası bilimsel konferansta, sempozyumda veya kongrede sözlü olarak sunulan bildiri)	ULUSLARARASI	23

### 1.3 Ödüller

Bu gösterge Stratejik plan sisteminde A6.01.05 kodu ile bulunmaktadır.		Ödül Adı ve Derecesi	2019 ( Kaç Akademisyen)
<b>AKADEMİK PERSONELİN ALDIĞI ÖDÜL SAYISI</b> (Öğretim elemanının, kadrosunun bulunduğu kurum tarafından verilenler hariç.)	ULUSAL	1- 2-	
	ULUSLARARASI	1- Best Abstract	1
	<b>TOPLAM</b>	<b>1</b>	<b>1</b>
Bu gösterge Stratejik plan sisteminde A1.04.1 kodu ile bulunmaktadır		Ödül Adı ve Derecesi	2019 (Kaç Öğrenci)
<b>KURUM DIŞI ÖDÜLENDİRİLEN ÖĞRENCİ SAYISI</b>	ULUSAL	1-	
	ULUSLARARASI		
	<b>TOPLAM</b>	<b>1-</b>	

## IV- KURUMSAL KABİLİYET ve KAPASİTENİN DEĞERLENDİRİLMESİ

### Üstünlükler

- Bilişim altyapısının güçlü olması.
- Köklü bir Üniversitenin köklü bir Fakültesi olmak.
- Yönetimin yenilik ve değişim politikası.
- Tıp Eğitimi Yönetim Sistemi (TIP BYS MEDU)
- Genç akademisyenlerin ileri görüşlü olması ve öğrenme isteği.
- Tüm Anabilim Dallarının yeterli eğitici sayısı
- Teknokent
- Tecrübeli akademisyen sayısı
- 3. Basamak seviyesinde hastanesinin olması
- AKTS sahibiyeti
- Kongre merkezleri
- Kampüs olanakları
- Fiziki altyapı
- Stratejik konum
- Şehir içi ulaşımın kolay olması
- Havalimanı yakınlığı
- Çalışma materyali
- Eczacılık Fakültesi, Sağlık Bilimleri Fakültesi, Diş Hekimliği Fakültesi, Sağlık Bilimleri Enstitüsü ve Sağlık Hizmetleri Meslek Yüksekokulu ile aynı kampüs içerisinde bulunmak.

### **2019 yılı içerisinde tespit edilen üstünlükler**

- Tıp Eğitimimizin 6 yıl süre ile yeniden Akredite edilmesi.
- Öğrenci Kulüplerinin etkinliği.
- Sürekli Mesleki Gelişim Aktiviteleri kapsamında Tıp Eğitimi Anabilim Dalı öğretim üyeleri tarafından yeni ve güncel eğitim ve değerlendirme yöntemleri ile ilgili eğitimlerin artırılarak devam ettirilmesi.
- 2018 yılında faaliyete geçen Ar-Ge ye yönelik Klinik Araştırmalar Merkezimiz ile Eğitime yönelik İyi Hekimlik ve Simulasyon Merkezimizin Ar-Ge ve Eğitim faaliyetlerini artırmaları.
- Tıp Tarihi ve Etik Anabilim Dalımızda bir öğretim üyemizin göreve başlaması..
- Uzmanlık eğitiminde Kardiyoloji Anabilim Dalımızın akreditasyon alması,
- Sağlık alanında yeni fikirlerin üretilmesi amacıyla Kuluçka Merkezi çalışmalarının devam ettirilmesi.
- Tıp Eğitim Yönetim Sisteminin (TIP BYS MEDU) faaliyete geçmesi.

### Zayıflıklar

- Motivasyon eksikliği
- Hastanenin fiziksel şartları
- Üniversitenin diğer birimleriyle iş birliğinin yetersiz olması
- Büyük merkezlere uzaklık
- Uzmanlık öğrencisi yerleştirme yapılmayan anabilim dalları
- Proje gelirlerinin artırılamaması
- Sanayici desteğinin olmaması
- Yardımcı sağlık personelinin azlığı
- Grant/patent kuruluşları ile doğrudan ilişkinin olmaması
- Temel bilişim okur yazarlığının az olması

### ➤ 2019 yılı içerisinde tespit edilen zayıflıklar

- Bina bakım ve onarım işlerinde maddi destek oranının düşük olması
- Teknik personel eksikliği nedeni ile küçük çaplı onarımların yapılamaması
- Arşiv ve depo eksikliği
- Yurtiçi ve yurtdışı görevlendirilmelerde öğretim elemanlarına verilen maddi desteklerin azaltılması nedeni ile bu tür faaliyetlere ilginin azalması.

### Fırsatlar

- 
- 

### Tehditler

- Bilişim güvenliği
- İş sağlığı ve güvenliği konusunda uzman eksikliği

## V- ÖNERİ VE TEDBİRLER

2017 yılında başlayan, 2018 ve 2019 yılları içerisinde hız vermiş olduğumuz mezuniyet öncesi eğitimin yeniden yapılandırılarak, Fakültemizin uluslararası standartlarda ve tüm dönemlerin Tıp Fakülteleri için yeniden planlanan eğitim sistemine adapte olması için çalışmalara hızla devam edilecektir, bu amaçla Rektörlüğümüz tarafından Fakültemize kazandırılan TIP BYS MEDU sistemi eğitim sistemimize yenilik ve hız getirmiştir. Yeni sistemin hayata geçirilmesindeki riskler öğretim üyelerinin eskiden beri gelmiş olan sisteme alışık olmaları, Fakültemizin eğitim sistemini başlı başına değiştirecek olmasıdır. Bu risklerin ortadan kaldırılması için tüm anabilim dalları ile ayrı ayrı toplantılar yapılarak yeni sistem ve yapılacak olan değişiklikler anlatılmakta ve karşılıklı görüş alışverişinde bulunmaktadır. Eğitim komisyonumuz tarafından öğrenci temsilcilerinin katılımı ile toplantılar yapılmakta ve bu durum her fırsatta öğrencilere anlatılarak geçiş süreci devam ettirilecektir.

Mezuniyet Sonrası Eğitimde Fakültemiz bilişim sistemi içerisinde 2020 yılında faaliyete geçecek olan Uzmanlık Öğrencisi Takip Sistemi ve Mezuniyet Sonrası Eğitim Yönergesi ile uzmanlık öğrencilerinin değerlendirilmesinde yeni kayıt sistemleri ve değerlendirme formlarının kullanılması ile bir bakışta uzmanlık öğrencisinin yıl içerisindeki faaliyetleri ve eğitim durumu takip edilebilecektir. Bu form ve takip sisteminin çalışması için mezuniyet sonrası eğitim komisyonu tarafından gerekli tedbir ve kararlar alınmaktadır.

Ar-Ge çalışmalarının desteklenmesi için, kümelenme ve kuluçka merkezi çalışmaları artırılması gerekmektedir. Yönetim olarak hertürlü fikir ve düşünceye önem verilecek, karşılıklı görüş alışverişisi çerçevesinde destekleme yapılacaktır.

Yurtdışı projeleri ile TÜBİTAK ve BAP Projelerinin artırılması yolu ile Fakültemize gelir sağlanması ve Uluslararası tanınırlığın artırılması gerekmektedir. Bu nedenle çeşitli eğitim programları ve bilgilendirme günlerinin planlanması yapılacaktır.

Yabancı öğrencilerin ve misafir öğrencilerin sayısının artırılması Uluslararası tanınırlık için önemli olup, bu konuda gelen ve giden öğrencilere kolaylık sağlanması için koordinatörlük çalışmaları devam ettirilecektir.

### İÇ KONTROL GÜVENCE BEYANI

Harcama yetkilisi olarak yetkim dâhilinde;

Bu raporda yer alan bilgilerin güvenilir, tam ve doğru olduğunu beyan ederim.

Bu raporda açıklanan faaliyetler için idare bütçesinden harcama birimimize tahsis edilmiş kaynakların etkili, ekonomik ve verimli bir şekilde kullanıldığını, görev ve yetki alanım çerçevesinde iç kontrol sisteminin idari ve mali kararlar ile bunlara ilişkin işlemlerin yasallık ve düzenliliği hususunda yeterli güvenceyi sağladığını ve harcama birimizde süreç kontrolünün etkin olarak uygulandığını bildiririm.

Bu güvence, harcama yetkilisi olarak sahip olduğum bilgi ve değerlendirmeler, iç kontroller, iç denetçi raporları ile Sayıştay raporları gibi bilgim dâhilindeki hususlara dayanmaktadır.

Burada raporlanmayan, idarenin menfaatlerine zarar veren herhangi bir husus hakkında bilgim olmadığını beyan ederim. Tıp Fakültesi Dekanlığı 28.01.2020

Prof. Dr. Mustafa İMAMOĞLU  
Dekan