



KARADENİZ TEKNİK ÜNİVERSİTESİ ECZACILIK FAKÜLTESİ 2017 Birim Faaliyet Raporu



Ocak 2018
Tarih



Bu belge güvenli elektronik imza ile imzalanmıştır.

Doğrulama Kod: fbd-0VSnK4K78SoveNikZGnmdeeXoRxqijhQLXM7XKg

Doğrulama Adres: <https://www.turkiye.gov.tr/karadeniz-teknik-universitesi-ebys>

İÇİNDEKİLER

ÜST YÖNETİCİ SUNUŞU
I- GENEL BİLGİLER
A- Misyon ve Vizyon
B- Yetki, Görev ve Sorumluluklar
C- İdareye İlişkin Bilgiler
1- Fiziksel Yapı.....	
2- Örgüt Yapısı.....	
3- Bilgi ve Teknolojik Kaynaklar	
4- İnsan Kaynakları	
5- Sunulan Hizmetler	
6- Yönetim ve İç Kontrol Sistemi	
II- AMAÇ ve HEDEFLER	
A- İdarenin Amaç ve Hedefleri	
B- Temel Politikalar ve Öncelikler	
III- FAALİYETLERE İLİŞKİN BİLGİ VE DEĞERLENDİRMELER	
A- Mali Bilgiler	
1- Bütçe Uygulama Sonuçları	
2- Temel Mali Tablolara İlişkin Açıklamalar	
3- Personel/Öğrenci Mal ve Hizmet Maliyetleri	
4- Mali Denetim Sonuçları	
B- Performans Bilgileri	
1- Faaliyet ve Proje Bilgileri	
2- Performans Sonuçları Tablosu	
3- Performans Sonuçlarının Değerlendirilmesi	
4- Performans Bilgi Sisteminin Değerlendirilmesi	
IV- KURUMSAL KABİLİYET ve KAPASİTENİN	
DEĞERLENDİRİLMESİ	
A- Üstünlükler	
B- Zayıflıklar	
V- ÖNERİ VE TEDBİRLER	



BİRİM YÖNETİCİSİ SUNUŞU

Karadeniz Teknik Üniversitesi, kurulduğu 1955 yılından beri ülkemizde çok önemli yere sahip köklü bir üniversitedir. Tıp ve Diş Hekimliği Fakültelerinden sonra Eczacılık Fakültesinin açılması ile üniversitemiz sağlık alanında hizmet, eğitim ve araştırma faaliyetlerine yeni ve güçlü bir paydaş ekleyerek bölgemizin bu alandaki lider konumunu sürdürmektedir.

Kuruluş ile ilgili yasal sürecini 2003 yılında tamamlayarak, 2011-2012 eğitim-öğretim yılında öğrenci almaya başlayan Eczacılık Fakültemiz, 2016 Haziran ayında ilk mezunlarını vermiştir. Mezunlarımızın meslek hayatlarına başlamaları, öğrencilerimiz ve öğretim elemanlarımızın ödül ve bilimsel başarıları, bilimsel-akademik işbirliklerimiz sayesinde ulusal ve uluslar arası seviyede tanınırlığı hızlı yükselen fakültemiz, aynı zamanda alt ve üst yapı oluşumu için stratejik hedefleri doğrultusunda güçlü bir şekilde ilerlemeye devam etmektedir.

Ülkemizin 10. Kalkınma planı ve üniversitemizin 2014-2018 stratejik planına uygun biçimde attığımız adımlarla birlikte yakın ve uzak gelecekteki hedeflerimizi bu raporda sunarken, fakültemizin gelişiminde katkısı bulunan tüm iç/dış paydaşlarımıza destek ve katkılarından dolayı sonsuz teşekkürlerimi arz ederim.

Saygılarımla,

Prof. Dr. Feride Sena SEZEN
DEKAN V.



I- GENEL BİLGİLER

A. Misyon ve Vizyon

Misyon (Görev)

Eczacılık eğitimi, hizmeti ve araştırma alanlarında mesleki büyüme ve gelişme için ömür boyu öğrenmeyi teşvik eden bir akademik ortam sağlamak; kanıta dayalı eğitim yaklaşımlarını kullanarak eczacılık bilimlerinde ve pratiğinde kaliteli eğitim vermek; toplum sağlığına yönelik ihtiyaçları karşılayabilen, meslek etiğine sahip eczacılar yetiştirmek; araştırma faaliyetleri destekleyerek bilim üreten birimlere destek vermek ve üretilen bilginin sağlığa yönelik hizmetlerde kullanılmasında görev almaktır.

Vizyon (Hedef)

Evrensel standartlarda, halk sağlığına yönelik sorunlara çözüm üretebilen, fark yaratan, üretken ve araştırmacı eczacılar yetiştirmek; eczacılık mesleğini tüm uygulama alanlarında ileriye taşımak; lisans ve lisansüstü düzeyde yapılan bilimsel çalışmalarıyla ulusal ve uluslararası seviye tanınan ve lider olan, bilimsel verilerini hizmete dönüştürebilen bir fakülte olmaktır.

B. Yetki, Görev ve Sorumluluklar

Fakülte ve birimlerin temsilcisi Dekan, Rektörün önerdiği adaylar arasından 3 yıl süre ile atanır.

Dekan çalışmalarında kendisine yardımcı olmak üzere, fakültenin aylıklı öğretim üyeleri arasından iki kişiyi dekan yardımcısı olarak seçer.

Dekan ayrıca, eğitim-öğretim faaliyetlerinde istenen hedeflerin tutturulması, bilimsel alanda uluslararası başarının yakalanması, öğrencilerin başarısını etkileyen faktörlerin araştırılması ve gerekli önlemlerin alınması, güvenlik, akademik, idari ve mali denetim, iç denetim, eğitim ve mali konuların aksamadan yürütülmesinde Rektöre karşı sorumludur.

YÖK'ün 2547 sayılı kanunda belirtildiği üzere fakültemiz uzman Eczacı yetiştirmekle yetkilidir. Bu yetki bağlamında fakültemiz Atatürk ilke ve inkılaplarına bağlı uzman Eczacı yetiştirmekten sorumludur.

Fakültede en üst yönetici olan Dekan, fakültenin stratejik planının ve bütçesinin kalkınma planına, yıllık programlara, fakültemizin stratejik plan ve performans hedefleri ile hizmet gereklerine uygun olarak hazırlanması ve uygulanmasında, sorumlulukları altındaki kaynakların etkili, ekonomik ve verimli şekilde elde edilmesi ve kullanılmasını sağlamakta, kayıp ve kötüye kullanımının önlenmesinde, mali yönetim ve kontrol sisteminin işleyişinin gözetilmesi, izlenmesi ve Kamu Malî Yönetimi ve Kontrol Kanununda belirtilen görev ve sorumlulukların yerine getirilmesinde Rektör'e karşı sorumludur.



C. İdareye İlişkin Bilgiler

1- Fiziksel Yapı

(Birim kullanımı olan hizmet binası, taşıt aracı, varsa iş makineleri, telefon, faks, bilgisayar, yazıcı vb. varlıklara ilişkin faaliyet dönemi bilgilerine ve fiziki kaynakların elde edilmesi ve kullanımı hususunda izlenen politikalara yer verilir. Fiziki kaynaklara ilişkin bilgiler tablolaştırılarak rapora eklenir.)

1.1.Karadeniz Teknik Üniversitesi Taşınmazlarının Dağılımı (*)

Yerleşke Adı	Mülkiyet Durumuna Göre Taşınmaz Alanı (m ²)			Toplam (m ²)
	Üniversite	Maliye Haz.	Diğer	
Eczacılık Fakültesi	Üniversite	---	---	12000

*Merkez yerleşke dışında olan bütün birimler dolduracaktır.

*İdari ve Mali İşler Daire Başkanlığı Üniversite genelinin bilgisini de verecektir.

1.2.Karadeniz Teknik Üniversitesi Kapalı Alanların Dağılımı (*)

BİRİM	MEVCUT FİZİKİ KAPALI ALANLAR m ²								
	İDARİ ALANLAR (Akademik ve İdari Personel alanları)		EĞİTİM ALANLARI		SOSYAL ALANLAR m ²	SİRKİLA SYON ALANI m ²	SPOR ALANLARI		TOPLAM m ²
	(Akademik)	(İdari)	DERSLİK m ²	LABORA. m ²			AÇIK SPOR TESİS. m ²	KAPALI SPOR TES. m ²	
Eczacılık Fakültesi	1020	782	1309.15	1975.35	2187.00	4726.50	-	-	12000m ²

1.3. Taşıtlar (-)

1.4. Eğitim Alanları

Eğitim Alanı		Kapasite	Kapasite	Kapasite	Kapasite	Kapasite	Kapasite
		0-50 Kişilik Toplam m ²	51-75 Kişi Toplam m ²	76-100 Kişi Toplam m ²	101-150 Kişi Toplam m ²	151-250 Kişi Toplam m ²	251-Üzeri Kişi Toplam m ²
Amfi	Adet			1 (88 kişi)	1 (135 kişi)		
	Toplam m ²			113.49	138.06		
Sınıf	Adet			11			
	Toplam m ²			1057.60			
Atölye	Adet						



Laboratuvar	Eğitim Lab.	Toplam m ²					
		Adet		6			
	Araştırma Lab.	Toplam m ²		1034.00			
		Adet		6			
	Bilgisayar Lab.	Toplam m ²		941.35			
		Adet					
		Toplam m ²					

*Tüm birimler kendi alanlarını güncel verilerle dolduracaktır.

1.4.1- Dersliklerin Teknolojik Donanımı

Derslik Sayısı (Anfi+Sınıf)	Projeksiyon Cihazı Olan Derslik sayısı	Dersliklerdeki Projeksiyon Cihazı Oranı (Projeksiyon Cihazı Olan Derslik Sayısı /Derslik Sayısı)*100	Akıllı Tahta Olan Derslik Sayısı	Dersliklerdeki Akıllı Tahta Oranı (Akıllı Tahtası Olan Derslik Sayısı /Derslik Sayısı)*100
12	12	12/12*100	-	-

*Tüm birimler tarafından dolduracaktır.(Derslik+anfi sayısı bilgileri 1.4 Eğitim alanı sayısı ile çelişmemeli.)

1.5- Sosyal Alanlar

1.5.6-Kongre ve Kültür Merkezleri/Çok Amaçlı Salonlar (*)

Birim Adı	Kampüs Adı	Toplantı Salonu, Konferans Salonu, Eğitim Salonu		
		Salon Adı	Alan (m ²)	Kapasite (Kişi)
Eczacılık	Kanuni	Rasin Özyavuz Salonu (ROS)	78.23	60

*Tüm birimler tarafından bütün alanlar dolduracaktır.

1.6- Hizmet Alanları

1.6.1- Akademik/İdari Personel Hizmet Alanları (*)

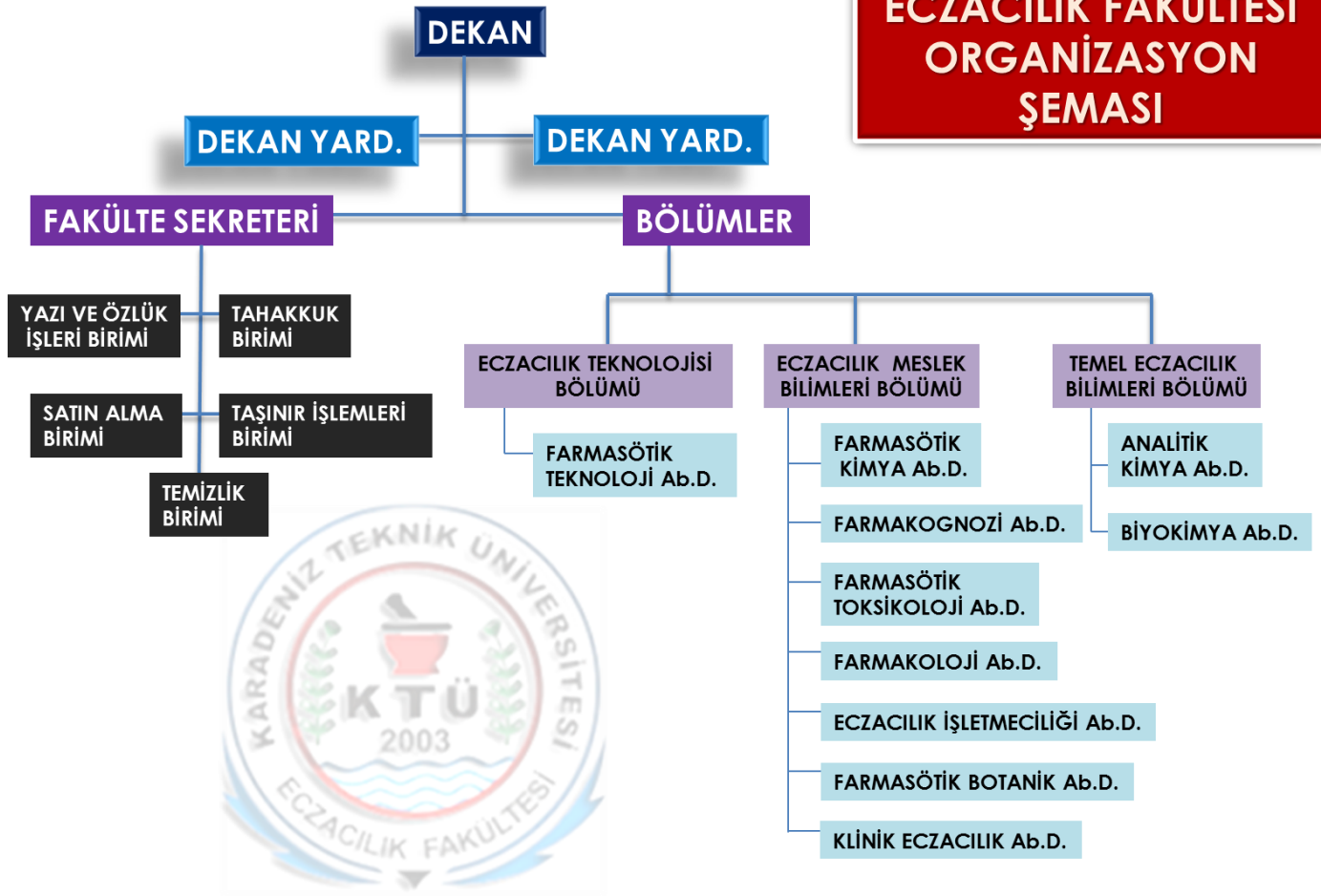
	Sayısı(Adet)	Alanı(m ²)	Kullanan Sayısı (Kişi)
Akademik Çalışma Odası	61	1020	87
İdari Çalışma Odası	21	782	27
Toplam	82	1802	104

*1.2 Kapalı alanların Dağılımı ile ilgili tablodaki verilerle çelişmemeli. Binaların ortak kullanılması durumunda ilgili bilgileri sadece bir birim verecektir.+



2- Örgüt Yapısı

ECZACILIK FAKÜLTESİ ORGANİZASYON ŞEMASI



3- Bilgi ve Teknolojik Kaynaklar

(Birim bilşim sistemi, bilşim sisteminin faaliyetlere katkısı, karşılaşılan sorunlar, faaliyet raporu döneminde sisteminde yapılan deęişiklikler ile e-devlet uygulamalarına yer verilir. Ayrıca birimin bilşim sisteminin dięer birimlerin bilşim sistemleri ile uyumuna ve bilgi paylaşımına ilişkin bilgilere yer verilir.)Örnek :EBYS,KBS,HYS, KTÜ WYS gibi sistemler anlatılabilir.

3.1- Yazılımlar ve Bilgisayarlar (*)

Cinsi	İdari Amaçlı (Adet)	Eđitim Amaçlı (Adet)	Araştırma Amaçlı (Adet)	Toplam
<u>Yazılım (Hazır program, lisans gibi)</u>				
Masa Üstü Bilgisayar	39	6	1	46
Taşınabilir Bilgisayar	1		8	9

*Verilecek sayılar edinme şekline bakılmaksızın **taşınır kayıtları altında** yer alan sayılar yazılacak.

3.3- Dięer Bilgi ve Teknolojik Kaynaklar

Cinsi	İdari Amaçlı (Adet)	Eđitim Amaçlı (Adet)	Araştırma Amaçlı (Adet)
Akıllı Tahta		2	
Projeksiyon		12	
Slayt makinesi			
Tepegöz			
Episkop		1	
Barkot Okuyucu			
Baskı makinesi		1	
Fotokopi makinesi	2		
Faks	2		
Fotoğraf makinesi			
Kameralar			
Televizyonlar			
Tarayıcılar			
Müzik Setleri			
Mikroskoplar		23	
DVD ler			

*Tüm birimler tarafından dolduracaktır.



4- İnsan Kaynakları(*)

4.1- Akademik Personel

	Kadroların Doluluk Oranına Göre		
	Dolu	Boş	Toplam
Profesör	4	-	4
Doçent	3	-	3
Yrd. Doçent	8	-	8
Öğretim Üyeleri Toplamı			
Öğretim Görevlisi			
Okutman			
Çevirici			
Eğitim-Öğretim Planlamacısı			
Araştırma Görevlisi	12	-	12
Uzman			
Öğretim Üyesi Dışındaki Akademik Personel Toplamı			
Genel TOPLAM	27		27

*Tüm birimler tarafından dolduracaktır.

4.2- Yabancı Uyruklu Akademik Personel

Yabancı Uyruklu Öğretim Elemanları		
Unvan	Geldiği Ülke	Çalıştığı Bölüm
Profesör		
Doçent		
Yrd. Doçent	Filistin	Farmasötik Toksikoloji
Öğretim Görevlisi		
Okutman		
Uzman		
Toplam	1	

*Tüm birimler tarafından dolduracaktır.

4.5- Akademik Personelin Yaş İtibariyle Dağılımı

Akademik Personelin Yaş İtibariyle Dağılımı						
	21-25 Yaş	26-30 Yaş	31-35 Yaş	36-40 Yaş	41-50 Yaş	51- Üzeri
Kişi Sayısı	3	8	5	5	3	4
Yüzde	%10.5	%28	%18	%18	%10.5	%15

*Tüm birimler tarafından dolduracaktır.



4.6- İdari Personel

İdari Personel (Kadroların Doluluk Oranına Göre)			
	Dolu	Boş	Toplam
Genel İdari Hizmetleri	1	-	1
Sağlık Hizmetleri Sınıfı	-	-	-
Teknik Hizmetleri Sınıfı	--	-	-
Eğitim ve Öğretim Hizmetleri sınıfı			
Avukatlık Hizmetleri Sınıfı			
Din Hizmetleri Sınıfı			
Yardımcı Hizmetler Sınıfı			
Toplam	1	-	1

*Tüm birimler tarafından dolduracaktır.

4.7- İdari Personelin Eğitim Durumu

İdari Personelin Eğitim Durumu					
	İlköğretim	Lise	Ön lisans	Lisans	Yüksek L.ve Doktora
Kişi Sayısı			1		
Yüzde			%100		

*Tüm birimler tarafından dolduracaktır.

4.8- İdari Personelin Hizmet Süreleri

İdari Personelin Hizmet Süresi						
	1 - 3 Yıl	4 - 6 Yıl	7 - 10 Yıl	11 - 15 Yıl	16 - 20 Yıl	21 - Üzeri
Kişi Sayısı						1
Yüzde						%100

*Tüm birimler tarafından dolduracaktır.

4.9- İdari Personelin Yaş İtibariyle Dağılımı

İdari Personelin Yaş İtibariyle Dağılımı						
	21-25 Yaş	26-30 Yaş	31-35 Yaş	36-40 Yaş	41-50 Yaş	51- Üzeri
Kişi Sayısı						1
Yüzde						%100

4.10- Personelin Cinsiyet Dağılımı

Kadın Erkek Personel Dağılımı Sayıları *					
	Kadın	Erkek	Toplam	K %	E %
Akademik Personel	18	10	28	%65	%35
İdari Personel	1		1	%100	
TOPLAM	19	10	29		



4.14- Yıllar İtibarı ile Personel Sayılarının Dağılımı

Personel Sınıfı	2015 Yılı	2016 Yılı	2017 Yılı
Akademik Personel	21	29	27
Yabancı Uyruklu Akademik Personel	1	1	1
İdari Personel	1	1	1
TOPLAM	23	31	29

*Tüm birimler tarafından dolduracaktır.

5- Sunulan Hizmetler

5.1- Eğitim Hizmetleri

5.1.1- Öğrenci Sayıları (*)

		Fakülteler	Yüksekokullar	Enstitüler	Meslek Yüksekokulları	Toplam
I. Öğretim	Erkek	123				123
	Kız	253				253
	Toplam	376				
II. Öğretim	Erkek					
	Kız					
	Toplam					
Uzaktan Eğitim	Erkek					
	Kız					
	Toplam					
Toplam Erkek		123				123
Toplam Kız		253				253
Genel Toplam		376				376

*Tüm birimler tarafından dolduracaktır.

5.1.3- Öğrenci Kontenjanları

Öğrenci Kontenjanları ve Doluluk Oranı				
Birimin Adı	LYS Kontenjanı	LYS sonucu Yerleşen	Boş Kalan	Doluluk Oranı
Fakülteler	60	62	-	%100
Yüksekokullar				
Meslek Yüksekokulları				
Toplam	60	62		



5.1.5- Yabancı Uyruklu Öğrenciler

Yabancı Uyruklu Öğrencilerin Sayısı ve Bölümleri			
	Kadın	Erkek	Toplam
Fakülteler	25	31	56
Yüksekokullar			
Enstitüler			
Meslek Yüksekokulları			
Toplam	25	31	56

5.1.6- Engelli öğrenci Sayıları

	Engelli Öğrenci Sayıları		
	Erkek	Kız	Toplam
Önlisans/Lisans/Yükseklisans	1		1

5.1.8- Yatay Geçişle 2017-2018 Eğitim Öğretim Yılında Yatay Geçiş Sayıları

	Kurum Dışı		Kurum İçi
	Gelen	Giden	Geçiş yapan
Toplam	6	7	-

5.1.12- Mezun Öğrenci sayıları

	Fakülteler	Yüksekokullar	Enstitüler	Meslek Yüksekokulları	Toplam
I. Öğretim	51				50
II. Öğretim					

5.4-Bilimsel Araştırma Faaliyetleri

5.4.1-Teknoloji Transfer Ofisi:

5.4.2-Teknokent:

5.4.3-Bilimsel Araştırma Projeleri Birimi:

5.4.4-Sanayi İş Birliği Komisyonu:



6- Yönetim ve İç Kontrol Sistemi

6.1- İç Kontrol Revize Eylem Planı çerçevesinde yapılan Faaliyetler (Tüm Birimler Revize Eylem Planı çerçevesinde bileşenler bazında yürütülen faaliyetlerini yazacaktır.)

BİLEŞENLER	STANDARTLAR	GERÇEKLEŞTİRİLEN EYLEMLER
KONTROL ORTAMI	1-Etik Değerler ve Dürüstlük	- Fakültemizin kuruluşunda belirlediği etik değerleri ve dürüstlük kriterleri gözden geçirilerek güncellenmiş ve fakülte web sayfamızda yayınlanmıştır.
	2-Misyon,Organizasyon Yapısı ve görevler	- Misyon- Vizyon, Organizasyon yapısı ve görevleri gözden geçirilerek güncellenmiştir.
	3-Personelin Yeterliliği ve Performansı	- Hassas görevler ve tanımları gözden geçirilerek güncellenmiştir. - Görev-iş tanımları gözden geçirilerek güncellenmiştir.
	4-Yetki Devri	- Personel yeterliliği ve performansları düzenlenmiş ve güncellenmiştir. - Yetki devri yapılmıştır.
RİSK DEĞERLENDİRME	5-Planlama ve programlama	- Planlama ve programlama aktif halde devam etmekte ve güncellenmektedir.
	6-Risklerin Belirlenmesi ve Değerlendirilmesi	- Risk değerlendirme ekibi kurulmuştur. - İdari riskler belirlenmiş, gözden geçirilerek güncellenmiştir. - Diğer risk grupların da değerlendirme işlemleri devam etmektedir.
KONTROL FAALİYETLERİ	7-Kontrol Stratejileri ve Yöntemleri	- Süreçler ve iş akışları gözden geçirilerek güncellenmiştir.
	8-Prosedürlerin Belirlenmesi ve Belgelendirilmesi	- Görevler ayrılığı ve hiyerarşik kontrollerin gözden geçirilme işlemleri devam etmektedir.
	9-Görevler Ayrılığı	
	10-Hiyerarşik Kontroller	
	11-Faaliyetlerin Sürekliliği	- Faaliyetlerin sürekliliğini sağlamak planları ve çalışmaları devam etmektedir.
	12-Bilgi Sistemleri Kontrolleri	- Bilgi Sistemleri kontrolleri yapılmaktadır.



BİLGİ VE İLETİŞİM	13-Bilgi ve İletişim	- Bilgilendirme ve iletişim için güncel teknolojiler kullanılmaktadır ve fakülte web sayfamız üzerinden de iletişim sağlanarak güncellenmektedir.
	14-Raporlama	- Raporlama elektronik ortamda yapılmakta ve stratejik plan, performans bilgileri fakülte web sayfamızda yayınlanmaktadır.
	15-Kayıt ve Dosyalama Sistemi	- Kayıt ve dosyalama işlemleri üniversitemizin kod sistemine göre yürütülmektedir.
	16-Hata ,Usulsüzlük ve Yolsuzlukların Bildirilmesi	- Hata, usulsüzlük ve yolsuzluk bildirilmesinde üniversitemizin belirlediği kurallara göre bildirim yapılacaktır.
İZLEME	17-Kontrolün Değerlendirmesi	- Sistem ve iç kontrol dosyaları sürekli gözden geçirilerek güncellenmektedir.
	18-İç Denetim	

*Açıklamalar bileşen bazında ve standartları kapsayacak şekilde yapılacaktır. Açıklamalar 2017 Yılı İç Kontrol Değerlendirme Raporu içinde veri olarak alınacağından gerekli titizlik gösterilmelidir.

II- AMAÇ ve HEDEFLER

(Kamu İdarelerince Hazırlanacak Faaliyet Raporları Hakkında Yönetmeliğin 18 inci maddesi ".....)

a) Amaç ve hedefler: Bu bölümde, idarenin stratejik amaç ve hedeflerine, faaliyet yılı önceliklerine ve izlenen temel ilke ve politikalarına yer verilir.)

A-Birimin Amaç ve Hedefleri

(Faaliyet raporunun ilişkin olduğu yılı kapsayan stratejik planlarında yer alan amaç ve hedefleri ile faaliyet yılı önceliklerini bu bölümde belirteceklerdir.)

Stratejik Amaçlar	Stratejik Hedefler
Stratejik Amaç-1 Fakültenin eğitim ve öğretim kalitesini geliştirmek	Hedef-1 Fakültenin öğretim elemanı sayısının artırılması
	Hedef-2 Öğrencilerin ulusal ve uluslararası değişim programlarına katılımlarının sağlanması.
	Hedef-3 Ulusal ve uluslararası düzeyde bilimsel etkinliklerin düzenlenmesi
Stratejik Amaç-2 Araştırma kapasitesini geliştirmek ve bilimsel verimliliği artırmak	Hedef-1 Fakülte öğretim elemanlarının katıldığı ulusal ve uluslararası bilimsel etkinlik sayısının artırılması
	Hedef-2 Tüm öğretim üyelerinin uzmanlık alanı ile ilgili bilimsel bir dergide hakemlik ya da bilimsel kurul üyeliği yapıyor olması
Stratejik Amaç-3 İnsan kaynaklarının geliştirilmesini sağlamak	Hedef-1 Fakülte çalışanlarının memnuniyet oranlarının her yıl en az %3 oranında artırılması
	Hedef-2 Fakülte çalışanları arasındaki sosyal etkileşimin artırılması
Stratejik Amaç-4 Fiziki yapıyı iyileştirmek	Hedef-1 Fakülte binasında mevcut derslik ve laboratuvar donanımlarının ihtiyaçlar doğrultusunda geliştirilmesi



Stratejik Amaç-5 Finansal kaynakları geliştirmek	Hedef-1 Eczacılık Fakültesinde döner sermaye işletmesi kurulması
	Hedef-2 Dış paydaşlardan finansal kaynaklar sağlamaya yönelik çalışmalar yapılması
Stratejik Amaç-6 Örgütsel kültürü ve toplumsallaşmayı sağlamak	Hedef-1 Fakülteye özel günler (eczacılık günü, mezuniyet töreni, önlük töreni, yeni başlayan öğrencilere ve personele oryantasyon vb.) düzenlenmesi

B-Temel Politikalar ve Öncelikler

Esas alınacak politika belgeleri kamu idaresinin faaliyet alanı ve içinde bulunduğu sektöre göre değişmektedir. Ancak örnek olması açısından aşağıdaki politika belgeleri sayılabilir.

—Yükseköğretim Kurulu Başkanlığı Tarafından Hazırlanan “Türkiye’nin Yükseköğretim Stratejisi”

- Kalkınma Planları ve Yılı Programı,
- Orta Vadeli Program,
- Orta Vadeli Mali Plan,
- Bilgi Toplumu Stratejisi ve Eki Eylem Planı,

III- FAALİYETLERE İLİŞKİN BİLGİ VE DEĞERLENDİRMELER

(Bu bölümde, mali bilgiler ile performans bilgilerine detaylı olarak yer verilir.)

A-Mali Bilgiler

1- Bütçe Uygulama Sonuçları

1.1.Bütçe Giderleri

EKONOMİK DÜZEYDE 2017 ÖDENEK KULLANIM DURUMU				
	BAŞLANGIÇ ÖDENEĞİ	TOPLAM ÖDENEK	TOPLAM HARCAMA	GERÇEK. ORANI %
BÜTÇE GİDERLERİ TOPLAMI				
PERSONEL GİDERLERİ	2087,800	2087,734,04		
SGK DEVLET PRİMİ GİDERLERİ	274,900	274,862,75		
MAL VE HİZMET ALIMI GİDERLERİ	158,500	154,046,44		
CARİ TRANSFERLER				
SERMAYE GİDERLERİ				

*% Oranı (Toplam Harcama/Toplam ödenek) X 100 olarak hesaplanacaktır.



1.2. Bütçe Giderlerine İlişkin Açıklamalar (*Yapılan harcamaları ekonomik kod düzeyinde başlangıç ödeneği, yıl içerisindeki aktarma, ekleme gibi bütçe işlemleri, hangi tür gider gerçekleştirmeleri olduğu ve Ödenek ve gider arasındaki gerçekleşen farklar, nedenleri hakkında açıklayıcı bilgiye yer verilecektir.)

a)Personel Giderleri :

b)Sosyal Güvenlik Kurumlarına Devlet Primi Giderleri :

c)Mal ve Hizmet Alımı Giderleri:

d)Sermaye Giderleri:

2- Mali Denetim Sonuçları

(Biriminizin İç Denetim Birimi Başkanlığı ve Sayıştay Başkanlığınca yapılan denetim raporlarında yapılan tespit ve değerlendirmeler ile bunlara karşı alınan veya alınacak önlemler ve yapılacak işlemler hakkında bilgi bu başlık altında yer verilir.)

B- Performans Bilgileri

1- Faaliyet ve Proje Bilgileri

(Bu başlık altında, faaliyet raporunun ilişkin olduğu yıl içerisinde Üniversitemizin/Birimin stratejik planları kapsamında yürütülen faaliyet ve projeler ile bunların sonuçlarına ilişkin detaylı açıklamalara yer verecektir.

Faaliyet Bilgileri

1.1.1. Kurum ve Diğer Kuruluşlar/ Üniversiteler Tarafından Düzenlenen Ulusal ve Uluslararası Bilimsel Toplantı Sayısı/Katılan sayısı

	Üniversitemiz tarafından düzenlenen ulusal ve uluslararası bilimsel toplantıların sayısı		Diğer Üniversiteler ve diğer kuruluşlar tarafından düzenlenen ulusal ve uluslararası bilimsel toplantılara katılan öğretim elemanlarının sayısı	
	Ulusal	Uluslararası	Ulusal	Uluslararası
Kongre	10	2	13	44
Sempozyum		1	3	11
Konferans	1	-	1	1
Panel	-	-	-	-
Eğitim Semineri	16	-	1	-
Açık Oturum	-	-	-	-
Söyleşi	5	-	-	-
Tiyatro	-	-	-	-
Konser	5			
Sergi	2			
Toplam	39	3	18	56



1.2.Yayınlarla İlgili Faaliyet Bilgileri

YAYIN TÜRÜ		2016	2017
SCI, SSCI-Exp, AHCI Dergilerinde Yayımlanan Makale Sayıları (KTÜ adresli)		42	60
ULUSLARARASI KURULUŞLARA ÜYELİĞİ OLAN AKADEMİK PERSONEL SAYISI		2	2
DERGİLERDE HAKEM OLARAK GÖREV YAPAN AKADEMİK PERSONEL	ULUSAL	4	10
	ULUSLARARASI	21	29
	TOPLAM	25	39
PATENT (Alanında tescillenmiş patent)	ULUSAL		
	ULUSLARARASI		
	TOPLAM		
EDİTÖRLÜK (Ulusal ve Uluslar arası yayın evleri tarafından yayımlanan kitap/dergilerde)	ULUSAL		
	ULUSLARARASI	3	7
	TOPLAM	3	7
BİLDİRİLER YA DA ÖZETLERİN YER ALDIĞI KİTAP	ULUSAL	39	25
	ULUSLARARASI	137	214
	TOPLAM	176	239
KİTAP (Ulusal ve Uluslar arası yayın evleri tarafından yayımlanan)	ULUSAL		
	ULUSLARARASI		
	TOPLAM		
TEZLER	YÜKSEK LİSANS	5	7
	DOKTORA	1	-
	TOPLAM	6	7
ÇEVİRİ	KİTAP	-	2
	MAKALE	-	-
	TOPLAM	-	2
BİLDİRİ	ULUSAL	39	25
	ULUSLARARASI	137	214
	TOPLAM	176	239
AKADEMİK PERSONELİN ALDIĞI ÖDÜL SAYISI	ULUSAL	1	2
	ULUSLARARASI	-	-
	TOPLAM	1	2

* Yayın bilgileri tüm birimler tarafından doldurulacak olup, bilgiler YÖKSİS' te yer alan ve Akademik Teşvik puanının hesaplamasına esas veriler dikkate alınarak yazılacak.



1.3. Proje Bilgileri

İdari birimlerce yürütülen (Genel Sekreterlik/Bilimsel Araştırma Projeleri Birimi, Yapı İşleri ve Teknik Daire Başkanlığı, İdari ve Mali İşler Dairesi Başkanlığı, Kütüphane ve Dokümantasyon Daire Başkanlığı) yatırım projeleri uygulama sonuçları.

1.3.1. Bilimsel Araştırma Projeleri

BİLİMSEL ARAŞTIRMA PROJE BİLGİLERİ						
PROJELER	2017					
	Önceki Yılda Devreden Proje	Yıl İçinde Eklenen Proje	Toplam	Yıl İçinde Tamamlanan Proje	Toplam Ödenek	Özel Hesaplardan yıl içinde yapılan Harcama TL.
DPT	-	-	-	-	-	-
TÜBİTAK	5	3	8	-	1,795,000	292,000
A.B.	-	-	-	-	-	-
BİLİMSEL ARAŞTIRMA PROJELERİ	9	11	20	6	281,917	38,800
DİĞER						
TOPLAM						

2- Performans Sonuçları Tablosu

Birimler, 2017 yılı Performans Programında aşağıda yer alan ve kendi sorumlu oldukları "Performans Göstergelerinin" gerçekleşme sonuçlarını bu bölüme yazacaklardır. Sorumlu birimler kendileri ile ilgili hedef ve gerçekleşme arasındaki sapmaları **değerlendirme bölümünde** belirtmelidir.

2.1. 2017 Yılı Performans Programı Gerçekleşme Sonuçları

IV- KURUMSAL KABİLİYET ve KAPASİTENİN DEĞERLENDİRİLMESİ

Bu bölümde idarelerin, teşkilat yapısı, organizasyon yeteneği, teknolojik kapasite unsurları açısından içsel durum değerlendirmesi sonuçlarına ve yıl içinde tespit edilen üstün ve zayıf yönleri yer verilir.

Stratejik planı olan idareler, stratejik plan çalışmalarında kuruluş içi analiz çerçevesinde tespit ettikleri güçlü- zayıf yönleri hakkında faaliyet yılı içerisinde kaydedilen ilerlemelere ve alınan önlemlere yer verirler.

A- Üstünlükler

- Fakültenin kendi binasında eğitim veriyor olması
- Yerel ve bölgesel paydaşlarla kısa sürede kurulmuş olan güçlü ilişkiler
- KTÜ bünyesindeki başta tıp ve fen fakülteleri olmak üzere farklı fakülteler ve birimlerden destek alabilmenin lojistik kolaylığı



- Çeşitli lisansüstü programlarının olması ve bu programlardan mezun verilmesi
- Kadromuza yeni katılan öğretim üyeleriyle akademik kadromuzun güçlendirilmiş olması
- Öğrenci ve araştırma laboratuvarları imkanlarına sahip olmak
- Fakülte ve mesleki aidiyet kültürünü güçlendiren yapılanma ve faaliyetler (uygulama/simulasyon eczanesi eğitim alanı; mesleki günlerin aktif kutlanması; mesleki gelişime katkı sağlayan etkinlikler)
- Bölgedeki ilk ve tek Eczacılık Fakültesi olmak; 2 yıldır mezun vermek
- Mevcut öğrenci sayısının fakülte kapasitesine uygun olması
- Bölge doğal özelliklerinin (zengin bitki florası) eczacılığın çeşitli alanlarında yapılan araştırmalara önemli katkısı
- Bölgesel teşvik ve imkanlardan yararlanma fırsatları
- Eczacılık ile ilgili alanların (sağlık hizmetleri, ilaç ar-ge, farmasötik biyoteknoloji gibi) ülkemizin kalkınma planları ve stratejik hedeflerinde öncelikli yer alması, eczacılığın artan önemi
- Eczacılık hizmet alanlarının ve eczacının rolünün artırılması (eczacılıkta uzmanlık gibi)

B- Zayıflıklar

- Akademik personel sayısının eksikliği
- Yeni akademik personele kurum içi oryantasyon programı yapılmaması
- Akademik personelin araştırma dışındaki (eğitim, mesleki etkinlikler gibi) faaliyet alanlarında katkı ve başarılarını teşvik edici mekanizmaların olmaması
- Envanter kayıtlarını yeterli ve sistemli tutacak elektronik yazılımın olmaması; kurum içinde aletlerin etkin paylaşım ve kullanımının yeterli olmaması (gerek ortak çalışma/paylaşma kültüründeki yetersizlikler gerekse farkında olunmaması nedeni ile)
- Alet/cihaz bakım ve tamir sözleşmeleri yetersizliği, bunlara yeterli bütçe ayrılmaması nedeni ile efektif ve uzun süreli kullanılmamaları
- Alt yapı (laboratuvarlar gibi) oluşturulurken kalite ve denetleme yeterli olmadığı için kısa sürede bozulması, sürekli tamir ve yenileme nedeni ile olan maddi kayıplar oluşması
- Laboratuvarların donanım yetersizlikleri
- Personel ve öğrenciler için ulaşım, tüm kampüs çapında servis aracı yetersizlikleri
- Öğrenci okuma, dinlenme ve sosyal faaliyet alanlarının yetersiz olması
- Bilgisayar donanımının eksik olması
- Yeni eczacılık fakültelerinin açılması ve buna bağlı olarak kontrolsüz artan eczacılık mezunu sayısının istihdam zorluğu, başarılı öğrencilerin alana ilgisinin azalması
- Fakülte öğrenci kontenjanlarının talep dışı artırılması
- Kadro ve bütçe kısıtlamaları

C- Değerlendirme

Fakültemiz belirlediği hedeflerine ulaşmak ve sorumluluğuna giren görevleri başarı ile yerine getirebilmek için üniversitemizin kalite politikasını esas alarak, iç kontrol sistemi ve bilgi yönetim sistemi süreçleri ile doğrudan bağlantılı olarak hareket etmektedir. Stratejik planda yer alan amaç ve hedefleri gerçekleştirmeye dönük faaliyetlerin uygulanabilmesi için amaç, hedef ve faaliyetlerle ilgili olarak sorumlular, süre, kaynak gibi hususların Stratejik Plan içerisinde belirtilmiş olması, değerlendirmenin daha kolay ve etkin bir şekilde yapılmasına yardımcı olacaktır. Belli dönemlerde ölçülecek olan performans göstergeleri raporlanacak, böylelikle planın hazırlanışındaki geniş katılım değerlendirme içinde sağlanmış olacaktır. Fakültemiz Stratejik Planında, her faaliyetin aynı zamanda hangi birimlerin sorumluluk alanları içinde olduğu da tespit edilmiştir. 2017 faaliyet yılı başarılı bir şekilde tamamlanmıştır.



V- ÖNERİ VE TEDBİRLER

(Bu başlık altında, faaliyet yılı sonuçlarından, genel ekonomik koşullar ve beklentilerden hareketle, birimin yapmayı planladığı değişiklik önerilerine, karşılaşılabileceği risklere ve bunlara karşı alınması gereken tedbirlere ilişkin genel değerlendirmelere yer verilir.)

Ülkemizin eczacılık ve farmasötik sektörünü ilgilendiren geniş yelpazedeki alanlarda artan ve sürekli değişen ihtiyaçlarına cevap verebilen eczacılar yetiştirmek üzere, fakülte olarak eğitim, araştırma ve sağlık hizmetlerinin konularında günceli takip eden, lider ve fark yaratan olmayı hedefliyoruz. Bu hedef kapsamında ekonomik kaynaklar ve fırsatlardan en üst düzeyde yararlanılmaya çalışılacaktır- Kalkınma Bakanlığı, Bilim Sanayi Teknoloji Bakanlığı Sağlık Bakanlığı gibi kamu kurumlarının bilimsel destek programlarından faydalanılacaktır. İlaç sektörünün tüm kurum ve kuruluşları (ilaç firmaları, ilaç depoları, AİFD ve İEİS vd) ile gerek arge işbirliği, gerekse mesleki gelişim konusundaki desteklerin artması için ikili ilişkiler güçlendirilecektir. Mesleki ve akademik kuruluşlarda (meslek odaları, eczacılık fakültelerinin parçası olduğu bilimsel dernek ve konseyler gibi) ilişkiler ve etkinliklere aktif katılım sağlanacaktır. 2016 yılından beri mezun veren bir fakülte olarak mezunların fakülteye ekonomik ve mesleki destekleri teşvik edilecek ve güçlü bir kurumsal kimlik oluşturulmaya çalışılacaktır. Bu şekildeki adım ve yaklaşımlarla, fakültemizin faaliyetleri sırasında oluşabilecek risklere karşı güçlenmesi, bilimsel ve mesleki etkinlikleri ile öne çıkmaya devam eden bir fakülte olmamız sağlanacaktır.

İÇ KONTROL GÜVENCE BEYANI

Harcama yetkilisi olarak yetkim dâhilinde;

Bu raporda yer alan bilgilerin güvenilir, tam ve doğru olduğunu beyan ederim.

Bu raporda açıklanan faaliyetler için idare bütçesinden harcama birimimize tahsis edilmiş kaynakların etkili, ekonomik ve verimli bir şekilde kullanıldığını, görev ve yetki alanım çerçevesinde iç kontrol sisteminin idari ve mali kararlar ile bunlara ilişkin işlemlerin yasalık ve düzenliliği hususunda yeterli güvenceyi sağladığını ve harcama birimizde süreç kontrolünün etkin olarak uygulandığını bildiririm.

Bu güvence, harcama yetkilisi olarak sahip olduğum bilgi ve değerlendirmeler, iç kontroller, iç denetçi raporları ile Sayıştay raporları gibi bilgim dâhilindeki hususlara dayanmaktadır.

Burada raporlanmayan, idarenin menfaatlerine zarar veren herhangi bir husus hakkında bilgim olmadığını beyan ederim. (Yer-Tarih) 31-Ocak-2018



Sena Sezen

Prof. Dr. F. Sena SEZEN
Dekan V.

