

**KARADENİZ TEKNİK ÜNİVERSİTESİ**  
**Deprem ve Enerji Bağlı Uygulama ve**  
**Araştırma Merkezi (DE-YAS)**  
**2024 Birim Faaliyet Raporu**



Ocak 2025 Trabzon

## İÇİNDEKİLER

<b>BİRİM YÖNETİCİSİ SUNUŞU</b> .....	<b>1</b>
<b>I- GENEL BİLGİLER</b> .....	<b>2</b>
A- MİSYON VE VİZYON .....	2
B- YETKİ, GÖREV VE SORUMLULUKLAR .....	2
C- BİRİME İLİŞKİN BİLGİLER .....	5
1- Fiziksel Yapı .....	5
1.2 Kapalı Alanların Dağılımı (*) .....	5
1.3 Eğitim Alanlarının Teknolojik Donanımı .....	7
1.4- Sosyal Alanlar .....	7
1.5 - Hizmet Alanları .....	7
2-Örgüt Yapısı.....	8
3 - Bilgi ve Teknolojik Kaynaklar .....	9
3.1 Kullanılan Bilişim Sistemleri (*) .....	9
3.2 Yazılımlar ve Bilgisayarlar (*).....	9
3.3 Diğer Bilgi ve Teknolojik Kaynaklar .....	9
4- İnsan Kaynakları(*).....	10
4.1 Akademik Personel.....	10
4.2 Öğretim Elemanına Düşen Öğrenci Sayısı .....	10
4.3 Yabancı Uyruklu Akademik Personel.....	10
4.4 Diğer Üniversitelerde Görevlendirilen Akademik Personel .....	10
4.5 Başka Üniversitelerden Biriminizde Görevlendirilen Akademik Personel .....	10
4.6 Akademik Personelin Yaş İtibariyle Dağılımı .....	10
4.7 İdari Personel.....	10
4.8 İdari Personelin Eğitim Durumu .....	10
4.9 İdari Personelin Hizmet Süreleri.....	11
4.10 İdari Personelin Yaş İtibariyle Dağılımı .....	11
4.11 Personelin Cinsiyet Dağılımı .....	11
4.12 Sözleşmeli Personel ve İşçiler .....	11
4.13 Yıllar İtibarı ile Personel Sayılarının Dağılımı .....	11
5-Sunulan Hizmetler .....	12
5.1 Eğitim Öğretim Hizmetleri.....	12
5.2 Sağlık Hizmetleri .....	12
5.3 Araştırma Hizmetleri .....	12
5.4 Kültür Hizmetleri (*) .....	13
5.5 Spor Hizmetleri.....	13
5.6 Öğrenci Kulüpleri Faaliyetleri .....	13
5.7 Eğitim Öğretim ve Diğer İdari Faaliyetler .....	14
5.8 Talep, Şikayet ve İhbarlar .....	19
6-İç Kontrol ve Kalite Güvence Sistemi .....	19
6.1 Yönetim ve İç Kontrol Sistemi .....	19
6.2- Kalite Güvence Sistemi.....	23
<b>II- STRATEJİK PLAN AMAÇ VE HEDEFLER</b> .....	<b>24</b>
A-KTÜ 2024-2028 Stratejik Planı Amaç ve Hedefler.....	24
B. 2024-2028 Stratejik Plan 2024 Yılı İzleme ve Değerlendirmesi .....	24

<b>III- FAALİYETLERE İLİŞKİN BİLGİ VE DEĞERLENDİRMELER .....</b>	<b>30</b>
<i>A-Mali Bilgiler .....</i>	<i>30</i>
<i>1-Bütçe Uygulama Sonuçları .....</i>	<i>30</i>
<i>1.1Bütçe Giderleri .....</i>	<i>30</i>
<i>1.2. Bütçe Giderlerine İlişkin Açıklamalar .....</i>	<i>31</i>
<i>2- Mali Denetim Sonuçları .....</i>	<i>31</i>
<i>2.1. İç Denetim .....</i>	<i>31</i>
<i>2.2. Dış Denetim .....</i>	<i>31</i>
<i>B- Performans Bilgileri.....</i>	<i>32</i>
<i>1- Bilimsel Faaliyet, Bilimsel Yayın ve Fikri Sinai Mülkiyet Hakları Bilgileri.....</i>	<i>32</i>
<i>1.1. Faaliyet Bilgileri .....</i>	<i>32</i>
<i>1.2 Bilimsel Yayınlar ve Fikri Sinai Mülkiyet Haklarına İlişkin Bilgiler.....</i>	<i>33</i>
<i>1.3 Ödüller.....</i>	<i>33</i>
<b>IV- KURUMSAL KABİLİYET VE KAPASİTENİN DEĞERLENDİRİLMESİ .....</b>	<b>35</b>
<i>Üstünlükler .....</i>	<i>35</i>
<i>Zayıflıklar.....</i>	<i>36</i>
<i>Fırsatlar .....</i>	<i>36</i>
<i>Tehditler .....</i>	<i>36</i>
<b>V- ÖNERİ VE TEDBİRLER .....</b>	<b>36</b>

## BİRİM YÖNETİCİSİ SUNUŐU

Bilginin üretilmesi, geliştirilmesi ve uygulanması süreçlerinin merkezinde yer alan üniversiteler, bilim ve teknolojideki hızlı deęişimlere adapte olabilmek için dinamik, yenilikçi ve öncü bir anlayıőla hareket etmek durumundadır. Karadeniz Teknik Üniversitesi olarak bizler, ülkemizin gelişim hedeflerine paralel olarak eğitim, araştırma ve topluma hizmet misyonlarımızı etkin bir şekilde sürdürmekteyiz. Deprem ve Yapı Saęlığı Uygulama ve Arařtırma Merkezi (DE-YAS), üniversitemizin bu misyonlarını yansıtan önemli bir birim olarak, deprem ve yapı saęlığı alanında yenilikçi ve deęer yaratan çalışmalar gerçekleřtirmektedir.

Merkezimiz, ülkemizin yapı güvenlięini artırmak, deprem risklerini minimize etmek ve yapı saęlığı alanında küresel ölçekte rekabetçi çözümler sunmak amacıyla hem akademik hem de uygulamalı arařtırmalara odaklanmaktadır. 2024 yılı boyunca, deneysel ve sayısal yöntemlerle yapılan arařtırmalar, üniversitemiz ve ülkemiz adına deęer yaratan projelere dönüşmüş; bilimsel yayınlar, teknik raporlar ve sektörel iş birlikleri ile ulusal ve uluslararası katkılar sağlanmıştır. Eğitim ve öğretim faaliyetleri kapsamında düzenlediğimiz seminerler, konferanslar ve eğitim programları ile geleceęin mühendislerini, arařtırmacılarını ve sektör profesyonellerini yetiřtirmek temel önceliğimiz olmuřtur.

Şeffaflık, hesap verebilirlik ve sürekli iyileřtirme anlayıőı doęrultusunda, üniversitemizin kalite odaklı yaklaşımını esas alarak çalışmalarımızı geliřtirmeye devam ediyoruz. Deprem ve yapı saęlığı gibi stratejik öneme sahip bir alanda sürdürülebilir bir altyapı oluşturarak, toplumun sorunlarına çözüm üreten ve bilimsel bilgi birikimini artıran bir merkez olma hedefimizi kararlılıkla sürdürmekteyiz.

5018 sayılı Kamu Mali Yönetimi ve Kontrol Kanununun hesap verme sorumluluęu çerçevesinde Deprem ve Yapı Saęlığı Uygulama ve Arařtırma Merkezi (DE-YAS) tarafından hazırlanan 2024 Yılı Faaliyet Raporumuzu kamuoyunun bilgisine sunar, Merkezimizin gelişmesine ve faaliyetlerin gerçekteşmesine katkı verenlere teőekkür ederim.

Saygılarımla,

Prof. Dr. Ahmet Can ALTUNIŐIK  
Merkez Müdürü

## I- GENEL BİLGİLER

### A- Misyon ve Vizyon

#### Misyon

Deprem veya doğa kaynaklı afetlerin mühendislik yapılarında meydana getireceği risk ve zararların engellenmesi ve/veya azaltılması konusunda,

- AR-GE çalışmaları ile bilgi ve teknoloji üretmek, bunları toplum yararına sunmak ve yaymak,
- Nitelikli, değişim ve gelişime açık insan kaynağı yetiştirmek,
- Uygulayıcıların eğitimi, bilgilendirilmesi ve bilinçlendirilmesi çalışmalarını yürütmek ve yönetmek,
- Ulusal ve uluslararası düzeyde konferans, kongre ve sempozyum gibi bilimsel toplantılar düzenlemek,
- Danışmanlık ve proje hizmeti vermek.

#### Vizyon

Deprem ve Yapı Sağlığı konusunda bilgiyi üreten, kullanan, paylaşan, ileri teknoloji ile AR-GE çalışmaları yürüten, ulusal ve uluslararası tanınırlığı yüksek öncü bir merkez olmak.

### B- Yetki, Görev ve Sorumluluklar

Üniversitemiz bünyesinde Deprem ve Yapı Sağlığı (DE-YAS) Uygulama ve Araştırma Merkezi kurulması 24 Ocak 2023 tarihli KTÜ Senatosu'nda uygun görülmüş (karar no: 335) ve 12 Nisan 2023 tarihli Yükseköğretim Kurulu Başkanlığı Yükseköğretim Yürütme Kurulu toplantısında onaylanmıştır. Merkez yönetmeliğinin 08 Haziran 2023 tarih ve 32215 sayılı Resmi Gazete'de yayımlanmasından itibaren KTÜ DE-YAS faaliyetlerine başlamıştır. DE-YAS toplumsal ve akademik sorumluluklara sahip olup, deprem ve yapı sağlığı alanında yenilikçi yaklaşımlar geliştirmeyi, akademik ve endüstriyel iş birliklerini güçlendirmeyi ve ülkemizin yapı güvenliği çalışmalarına öncülük etmeyi, deneysel ve analitik araştırmalarla altyapısını güçlendirmeyi, performans analizi, güçlendirme, sismik tehlike değerlendirmesi ve zemin problemleri gibi kritik konularda ulusal ve uluslararası düzeyde fark yaratan projeler üretmeyi, akademik çıktılarını artırarak bilim dünyasına katkı sağlamayı ve ileri teknoloji odaklı çalışmalarla toplumsal faydayı ön planda tutmaktadır.

Kurumun organizasyon yapısı ve Karadeniz Teknik Üniversitesi Deprem ve Yapı Sağlığı Uygulama ve Araştırma Merkezi Yönetmeliğine göre kişi ve birimlerin görev ve sorumlulukları aşağıda verilmiştir:

#### Merkez Yönetimi

Adı Soyadı	İdari Görevi
Prof. Dr. Ahmet Can ALTUNIŞIK	Merkez Müdürü
Doç. Dr. Hasan Basri BAŞAĞA	Merkez Müdür Yardımcısı
Dr. Öğr. Üyesi Fatih Yesevi OKUR	Merkez Müdür Yardımcısı

*Merkez Yönetim Kurulu*

Adı Soyadı	İdari Görevi
Prof. Dr. Ahmet Can ALTUNIŞIK	Merkez Müdürü
Doç. Dr. Hasan Basri BAŞAĞA	Merkez Müdür Yardımcısı
Dr. Öğr. Üyesi Fatih Yesevi OKUR	Merkez Müdür Yardımcısı
Prof. Dr. Süleyman ADANUR	Merkez Yönetim Kurulu Üyesi
Prof. Dr. Şevket ATEŞ	Merkez Yönetim Kurulu Üyesi
Prof. Dr. Volkan KAHYA	Merkez Yönetim Kurulu Üyesi
Prof. Dr. Kemal HACIEFENDİOĞLU	Merkez Yönetim Kurulu Üyesi
Prof. Dr. Nilgün Lütfiye SAYIL	Merkez Yönetim Kurulu Üyesi
Prof. Dr. Yener EYÜBOĞLU	Merkez Yönetim Kurulu Üyesi
Prof. Dr. Volkan YILDIRIM	Merkez Yönetim Kurulu Üyesi

*Merkez Danışma Kurulu*

Adı Soyadı	İdari Görevi
Prof. Dr. Hamdullah ÇUVALCI KTÜ Rektörü	Danışma Kurulu Üyesi
Aziz YILDIRIM Trabzon Valisi	Danışma Kurulu Üyesi
Av. Ahmet Metin GENÇ Trabzon Büyükşehir Belediye Başkanı	Danışma Kurulu Üyesi
Banu ASLAN Çevre, Şehircilik ve İklim Değişikliği Bakanlığı, Yapı İşleri Genel Müdürü	Danışma Kurulu Üyesi
Prof. Dr. Kürşat Esat ALYAMAÇ AFAD Afet Araştırmaları Merkezi Müdürü	Danışma Kurulu Üyesi
Prof. Dr. Ertuğrul TACIROĞLU University of California, USA	Danışma Kurulu Üyesi
Prof. Dr. Miktad KADIOĞLU Afet Yönetimi Enstitüsü, İstanbul Teknik Üniversitesi	Danışma Kurulu Üyesi
Prof. Dr. Mehmet Emin ARSLAN Deprem Uygulama ve Araştırma Merkezi, Düzce Üniversitesi	Danışma Kurulu Üyesi

**Merkez Müdürü**

- 1) Müdür; Merkezin çalışma alanı ile ilgili Üniversite öğretim üyeleri arasından Rektör tarafından görevlendirilir ve aynı şekilde görevden alınır. Müdürün görev süresi üç yıldır, süresi dolan Müdür yeniden görevlendirilebilir. Müdürün altı aydan daha fazla süreyle görevi başında bulunmaması durumunda görevi sona erer. Süresi dolmadan görevinden ayrılan veya görevden alınan Müdürün yerine Rektör aynı yöntemle yeniden görevlendirme yapar. Müdür, Merkezin çalışmalarının düzenli olarak yürütülmesinden ve geliştirilmesinden sorumludur.
- 2) Müdürün önereceği öğretim elemanları arasından iki kişi, Rektör tarafından müdür yardımcısı olarak görevlendirilir. Müdür yardımcılarının görevi, çalışmalarında Müdüre yardımcı olmaktır. Müdürün katılmadığı toplantılara, vekâlet verdiği yardımcısı katılır. Müdürlüğe vekâlet süresi altı aydan fazla olamaz. Müdürün görevi sona erdiğinde müdür yardımcılarının da görevi sona erer.

Müdürün görev ve sorumlulukları:

- Merkezi temsil etmek, Yönetim Kuruluna ve Danışma Kuruluna başkanlık etmek.
- Merkezin amaçları doğrultusunda yapılacak çalışmaların düzenli bir biçimde yürütülmesini sağlamak.
- Merkezin faaliyet raporunu, bir sonraki yıla ait çalışma programını ve bütçe önerisini hazırlamak.
- Merkezin finans kaynaklarının geliştirilmesi ve bunların en uygun biçimde kullanımı amacıyla girişimlerde bulunmak.
- Merkeze bağlı araştırma geliştirme birimlerinde araç ve gereçlerin maksimum verimle kullanımı ile sağlıklı işleyiş ve çalışması yönünde her türlü tedbiri almak ve uygulamak.

### Müdür Yardımcısı

Müdür Yardımcısının görev ve sorumlulukları;

- Vekâlet verildiğinde Merkezi temsil etmek, Yönetim Kurulu toplantılarının sekretaryasını ve Merkez Müdürünün gözetim ve denetimi altında Merkez işlerini yürütmek.
- Merkezin kısa, orta ve uzun vadeli amaçlarının ve stratejik planının hazırlanmasında ve uygulanmasında Merkez Müdürüne yardımcı olmak,
- Merkezdeki araştırma ve proje çalışmalarında; proje ekiplerinin kurulmasında, koordinasyonunda, yönetiminde, denetiminde ve başkanlarının seçiminde; birim faaliyetlerinin düzenlenmesinde, yürütülmesinde ve denetlenmesinde, yıllık faaliyet raporunun hazırlanmasında Müdüre yardımcı olmak.

### Yönetim Kurulu

- Yönetim Kurulu; Müdür ve müdür yardımcıları ile birlikte yedi üyeden oluşur. Müdür ve müdür yardımcıları dışındaki üyeler, Müdürün önereceği Üniversite öğretim elemanları arasından, Rektör tarafından üç yıl süre ile görevlendirilir. Yönetim Kurulu toplantılarına üst üste mazeretsiz üç kere katılmayanların, görev süresi dolmadan ayrılan veya altı aydan fazla Üniversite dışında görevlendirilen bir üyenin yerine aynı usulle Rektör tarafından görevlendirme yapılır. Süresi biten üyeler tekrar görevlendirilebilirler. Yönetim Kurulu, Müdürün daveti üzerine yılda en az iki kez salt çoğunlukla toplanır ve kararlar oy çokluğu ile alınır. Oyların eşitliği halinde başkanın oyu yönünde çoğunluk sağlanmış kabul edilir.

Yönetim Kurulunun görev ve sorumlulukları:

- Merkezin çalışmaları ve yönetimi ile ilgili kararlar almak.
- Müdür tarafından hazırlanan yıllık çalışma raporunu, bir sonraki yılın çalışma programını ve bütçe önerisini Rektöre sunmak.
- Merkez faaliyetlerinin etkin ve düzenli yürütülmesini sağlamak amacıyla, Müdürün önerisi üzerine çalışma birimleri oluşturmak, sorumlularını belirlemek.
- Yurt içi ve yurt dışı kuruluşlarla ortaklaşa yürütülecek çalışmaların temel ilkelerini belirlemek ve süreçleri izlemek.
- Merkez tarafından düzenlenecek eğitim programları ve eğitim programlarına katılanlara verilecek belgeler konusundaki ilkeleri belirlemek.
- Merkezde yapılacak analizlere ilişkin esasları tespit ederek Üniversite Yönetim Kuruluna sunmak.
- Danışma Kurulundan gelen teklifleri değerlendirerek karara bağlamak.

h) İlgili mevzuat hükümleriyle verilen diğer görevleri yerine getirmek.

### Danışma Kurulu

- 1) Danışma Kurulu; Müdür ve müdür yardımcıları ile Yönetim Kurulunca kurum içi veya ilgili mevzuata uygun şekilde kurum dışı kişiler arasından önerilen, Rektör tarafından görevlendirilen, Merkeze bağlı çalışma birimleri amaçları doğrultusunda, bilimsel ve teknolojik araştırma, uygulama veya çalışmaları olan dokuz kişiden oluşur.
- 2) Danışma Kurulu üyelerinin görev süresi üç yıldır. Süresi biten üye yeniden görevlendirilebilir. Danışma Kuruluna Müdür başkanlık eder ve yılda en az bir kez Müdürün çağrısı ile toplanır.

Danışma Kurulunun görev ve sorumlulukları:

- a) Üniversitenin bilimsel ve teknolojik potansiyelinin artırılmasında Merkezin işlevleri ile ilgili olarak her türlü öneriyi dile getirmek ve alınacak tedbirler ile yapılacak uygulamalar hakkında Yönetim Kuruluna görüş bildirmek.
- b) Merkezin çalışmaları ile ilgili değerlendirmeler yaparak önerilerde bulunmak.
- c) Merkezin ulusal ve uluslararası bağlantılarını kolaylaştırmak üzere diğer üniversitelere bağlı merkezler, sanayi ve ilgili kamu kurumları arasında iş birliği ve koordinasyonu sağlamak konularında görüş ve önerilerde bulunmak.

### **C- Birime İlişkin Bilgiler**

DE-YAS 08 Haziran 2023 tarihinden itibaren faaliyetlerine başlamış ve yapı sağlığı ile deprem mühendisliği alanında ulusal ve uluslararası düzeyde öncü bir merkez olmayı hedeflemiştir. Merkezimiz, statik ve dinamik yükler altında yapıların davranışlarını incelemek ve sürekli izlemek, deprem sonrası hızlı ve etkin hasar tespiti yapılabilmesini sağlamak ve yapı güvenliğini artırmaya yönelik yenilikçi yöntemler geliştirmek amacıyla, etkin ve sürdürülebilir bir yönetim anlayışıyla çalışmalarını sürdürmektedir. Kamu ve özel sektör ile yakın iş birliği içerisinde, modern analiz yöntemleri ve yapı sağlığı izleme teknolojilerini kullanarak köprü, baraj, bina ve tarihi yapılar üzerinde deneysel ve sayısal analizler gerçekleştiren merkezimiz, bölge ve ülke genelinde fark yaratmayı amaçlamaktadır. Aynı zamanda sektöre rehberlik eden, nitelikli araştırmacılar yetiştiren ve teknik eğitimlerle bilgi paylaşımını artıran bir araştırma ve uygulama merkezi olarak faaliyet göstermektedir. Bilimsel ve teknolojik gelişmeleri yakından takip eden DE-YAS, uluslararası tanınırlık hedefiyle akademik çalışmalara yön vererek, sektör paydaşlarına sürdürülebilir çözümler sunmaya kararlılıkla devam etmektedir.

### **1- Fiziksel Yapı**

KTÜ Deprem ve Yapı Sağlığı (DE-YAS) Uygulama ve Araştırma Merkezi Karadeniz Teknik Üniversitesi Kanuni Kampüsü'nde yer alan İnşaat Mühendisliği Bölümünün birinci katında yer almaktadır.

#### **1.1 DE-YAS'ın Taşınmazlarının Dağılımı**

#### **1.2 Kapalı Alanların Dağılımı**

Birimimize ait eğitim, araştırma, idari, sosyal, sağlık ve diğer hizmet alanlarının dağılımı aşağıda gösterilmiştir.



DE-YAS	İDARİ ALANLAR				EĞİTİM ALANLARI			
	AKADEMİK		İDARİ		DERSLİK		AMFİ	
	Mekan Sayısı	m <sup>2</sup>	Mekan Sayısı	m <sup>2</sup>	Mekan Sayısı	m <sup>2</sup>	Mekan Sayısı	m <sup>2</sup>
	2	28.2	4	81.55	-	-	-	-
DE-YAS	ARAŞTIRMA ALANLARI							
	LABORATUVARLAR						KÜTÜPHANE (Okuma Salonu)	
	Eğitim Labor.			Tematik Labor.			Mekan Sayısı	m <sup>2</sup>
	Mekan Sayısı	m <sup>2</sup>	Mekan Sayısı	m <sup>2</sup>	Mekan Sayısı	m <sup>2</sup>		
-	-	-	-	-	-	-	-	
DE-YAS	SOSYAL ALANLAR							
	YEMEKHANE		ÖĞRENCİ KULÜPLERİ		KANTİN KAFETERYA		KONGRE-KONFERANS	
	Mekan Sayısı	m <sup>2</sup>	Mekan Sayısı	m <sup>2</sup>	Mekan Sayısı	m <sup>2</sup>	Mekan sayısı	m <sup>2</sup>
	1	14.1	-	-	-	-	1	20.2
DE-YAS	SAĞLIK ALANLARI		DİĞER HİZMET ALANLARI				DİĞER ALANLARI	
	SAĞLIK		DEPO		ARŞİV-ATÖLYE-AMBAR		SİRKÜLASYON-TEŞİSAT -wc	
	Mekan sayısı	m <sup>2</sup>	Mekan sayısı	m <sup>2</sup>	Mekan Sayısı	m <sup>2</sup>	Mekan Sayısı	m <sup>2</sup>
	-	-	-	-	-	-	-	-

### 1.3 Eğitim Alanlarının Teknolojik Donanımı

### 1.4 Sosyal Alanlar

#### 1.4.1 Yemekhaneler, Kantinler ve Kafeteryalar

Yemekhaneler, Kantinler ve Kafeteryalar				
Bölmeler	Yerleşke ve Bölüm	Sayısı (Adet)	Kapalı Alanı (m <sup>2</sup> )	Kapasitesi (Kişi)
Mutfak	Kanuni Kampüs	1	14.1	5
TOPLAM		1	14.1	5

#### 1.4.2 Spor Tesisleri

#### 1.4.3 Kongre ve Kültür Merkezleri/Çok Amaçlı Salonlar

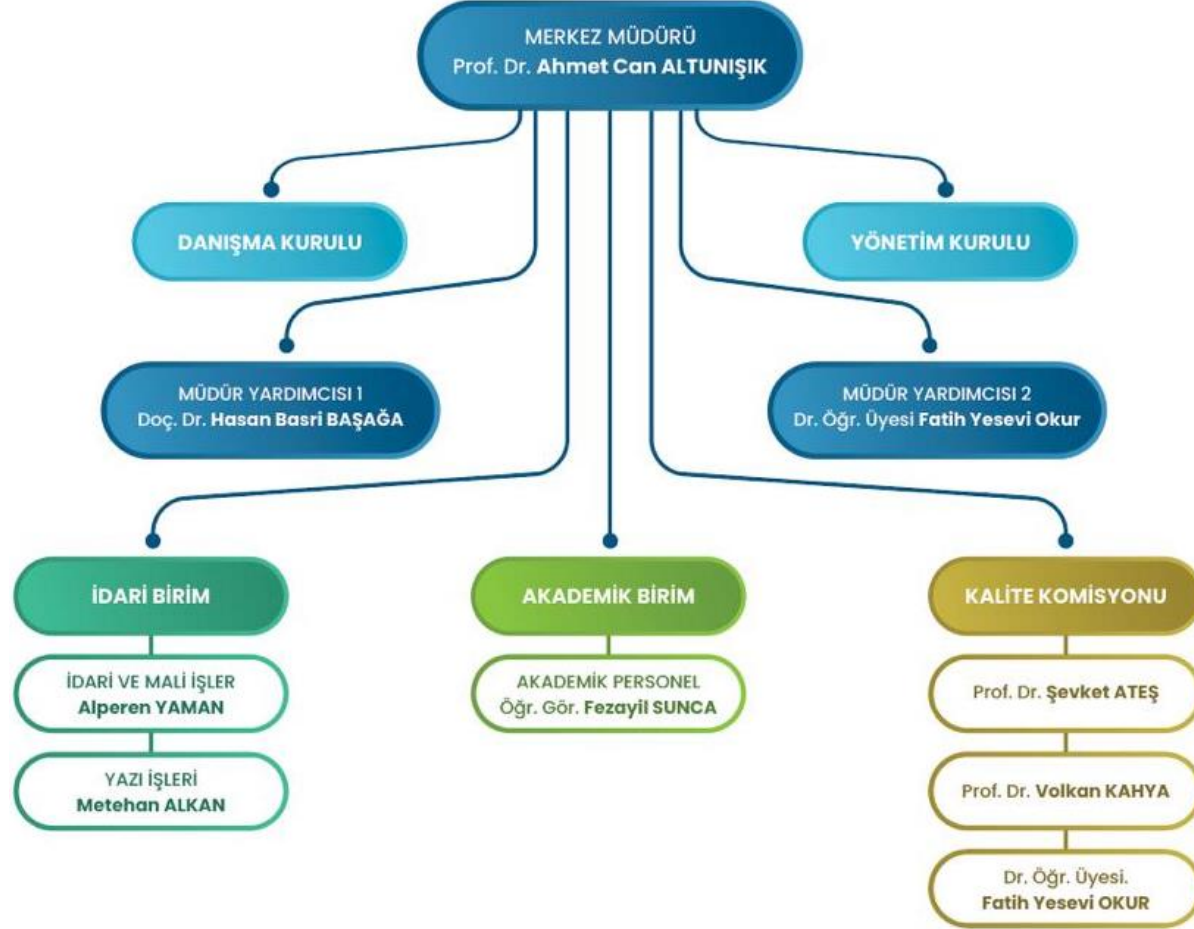
Birim Adı	Kampüs Adı	Toplantı Salonu, Konferans Salonu, Eğitim Salonu		
		Salon Adı	Alan (m <sup>2</sup> )	Kapasite (Kişi)
DE-YAS	Kanuni Kampüsü	Toplantı Salonu	20.2	10

## 1.5 - Hizmet Alanları

### 1.5.1 Akademik/İdari Personel Hizmet Alanları

	Sayısı (Adet)	Alanı (m <sup>2</sup> )	Kullanan Sayısı (Kiři)
Müdür Odası	1	39.2	1
Müdür Yardımcısı Odası	2	14.75	1
Akademik Personel Çalışma Odası	2	14.1	1
İdari Personel Çalışma Odası	1	13.5	2
Mutfak	1	14.1	-
Toplantı Salonu	1	20.2	-
<b>Toplam</b>	<b>8</b>	<b>144.05</b>	<b>7</b>

## 2-Örgüt Yapısı



### 3 - Bilgi ve Teknolojik Kaynaklar

(Birimin bilişim sistemi, bilişim sisteminin faaliyetlere katkısı, karşılaşılan sorunlar, faaliyet raporu döneminde sisteminde yapılan değişiklikler ile e-devlet uygulamalarına yer verilir. Ayrıca birimin bilişim sisteminin diğer birimlerin bilişim sistemleri ile uyumuna ve bilgi paylaşımına ilişkin bilgilere yer verilir.)

#### 3.1 Kullanılan Bilişim Sistemleri (\*)

Birimler	Bilişim Sisteminin Adı	Kullanıcı Sayı
Mali İşler	Elektronik Kamu Alımları Platformu (EKAP)	5
	Dijital Vergi Dairesi	1
	Muhasebe Yönetim Sistemi (MYS)	1
	Harcama Yönetim Sistemi (HYS)	3
	Taşınır Kayıt Yetkilisi Sistemi (TKYS)	1
	Devlet Malzeme Ofisi (DMO)	1
Yönetim İşleri	Stratejik Plan Bilgi Yönetim Sistemi (SPBYS)	1
	Web Yönetim Sistemi (WYS)	1
	Basın İlan Kurumu (BİK)	1
	Elektronik Belge Yönetim Sistemi (EBYS)	5
	Kimlik Yönetim Sistemi (KYS)	1
	Bilgi Yönetim Sistemi (BYS)	5
	Fatura Yönetim Sistemi (FYS)	1

#### 3.2 Yazılımlar ve Bilgisayarlar (\*)

Cinsi	Kullanımda Olan			Depoda Bulunan	Toplam
	İdari Amaçlı (Adet)	Eğitim Amaçlı (Adet)	Araştırma Amaçlı (Adet)		
Yazılım	-	-	-	-	-
Masa Üstü Bilgisayar	7	-	-	-	7
Taşınabilir (Dizüstü) Bilgisayar	-	-	-	-	-

#### 3.3 Diğer Bilgi ve Teknolojik Kaynaklar

Cinsi	İdari Amaçlı (Adet)	Eğitim Amaçlı (Adet)	Araştırma Amaçlı (Adet)	Cinsi	İdari Amaçlı (Adet)	Eğitim Amaçlı (Adet)	Araştırma Amaçlı (Adet)
Akıllı Tahta	-	-	-	Faks	-	-	-
Projeksiyon	1	-	-	Fotoğraf mak.	-	-	-
Slayt makinesi	-	-	-	Kameralar	-	-	-
Tepegöz	-	-	-	Televizyonlar	6	-	-
Episkop	-	-	-	Tarayıcılar	1	-	-
Barkot Okuyucu	-	-	-	Müzik Setleri	-	-	-
Baskı makinesi	-	-	-	Mikroskoplar	-	-	-
Fotokopi makinesi	1	-	-	DVD'ler	-	-	-
Optik Okuyucu	-	-	-	Güç Kaynağı	6	-	-

## 4- İnsan Kaynakları(\*)

## 4.1 Akademik Personel

	2022	2023	2024
Profesör	-	1	1
Doçent	-	1	1
Doktor Öğretim Üyesi	-	1	1
<b>Öğretim Üyeleri Toplamı</b>	-	<b>3</b>	<b>3</b>
Öğretim Görevlisi	-	1	1
Araştırma Görevlisi	-	-	-
<b>Öğretim Üyesi Dışındaki Akademik Personel Toplamı</b>	-	<b>1</b>	<b>1</b>
<b>Genel Toplam</b>	-	<b>4</b>	<b>4</b>
<i>Öğretim Görevlisi Görevlendirme ile Çalışmaktadır.</i>			

## 4.2 Öğretim Elemanına Düşen Öğrenci Sayısı

## 4.3 Yabancı Uyruklu Akademik Personeli

## 4.4 Diğer Üniversitelerde Görevlendirilen Akademik Personel

## 4.5 Başka Üniversitelerden Biriminizde Görevlendirilen Akademik Personel

## 4.6 Akademik Personelin Yaş İtibariyle Dağılımı

## Akademik Personelin Yaş İtibariyle Dağılımı

	21-25 Yaş	26-30 Yaş	31-35 Yaş	36-40 Yaş	41-50 Yaş	51- Üzeri
Kişi Sayısı	-	-	2	-	2	-
Yüzde	-	-	50	-	50	-

## 4.7 İdari Personel

Hizmet Sınıfları	Kadrosu Biriminizde Bulunup aynı zamanda Biriminizde Çalışan Personel Sayısı	13/b-4 ile Biriminizde Görevlendirilen Personel Sayısı
Genel İdari Hizmetleri	-	1
Teknik Hizmetleri Sınıfı	-	-
Sağlık Hizmetleri Sınıfı	-	-
Yardımcı Hizmetler Sınıfı	-	-
	-	<b>1</b>

## 4.8 İdari Personelin Eğitim Durumu

## Biriminizde Bulunan İdari Personelin Eğitim Durumu

Kişi Sayısı	İlköğretim	Lise	Ön lisans	Lisans	Yüksek L..ve Doktora
	-	1	1	-	-
Yüzde	-	50	50	-	-

## 4.9 İdari Personelin Hizmet Süreleri

## Biriminizde Bulunan İdari Personelin Hizmet Süresi

	1 – 3 Yıl	4 – 6 Yıl	7 – 10 Yıl	11 – 15 Yıl	16 – 20 Yıl	21 - Üzeri
Kişi Sayısı	2	-	-	-	-	-
Yüzde	100	-	-	-	-	-

## 4.10 İdari Personelin Yaş İtibariyle Dağılımı

## Biriminizde Bulunan İdari Personelin Yaş İtibariyle Dağılımı

	18-25 Yaş	26-30 Yaş	31-35 Yaş	36-40 Yaş	41-50 Yaş	51- Üzeri
Kişi Sayısı	2	-	-	-	-	-
Yüzde	100	-	-	-	-	-

## 4.11 Personelin Cinsiyet Dağılımı

## Biriminizde Bulunan Kadın Erkek Personel Dağılımı Sayıları

	Kadın	Erkek	Toplam	K %	E %
Akademik Personel	-	4	-	-	100
İdari Personel	-	2	-	-	100
<b>TOPLAM</b>	-	<b>6</b>	-	-	<b>100</b>

## 4.12 Sözleşmeli Personel ve İşçiler

## İşçiler (Çalıştıkları Pozisyonlara Göre)

	Dolu	Boş	Toplam
Sürekli İşçiler	-	-	-
Vizeli Geçici İşçiler (adam/ay)	-	-	-
Sözleşmeli Personel	1	-	1
<b>Toplam</b>	<b>1</b>	-	<b>1</b>

## 4.13 Yıllar İtibarı ile Personel Sayılarının Dağılımı

Personel Sınıfı	2022 Yılı	2023 Yılı	2024 Yılı
Akademik Personel	-	4	4
Yabancı Uyruklu Akademik Personel	-	-	-
İdari Personel	-	1	1
Sözleşmeli Personel	-	-	1
Sürekli İşçiler	-	-	-
Sürekli İşçiler (696 KHK)	-	-	-
<b>TOPLAM</b>	-	<b>5</b>	<b>6</b>

## 5-Sunulan Hizmetler

### 5.1 Eğitim Öğretim Hizmetleri

KTÜ DE-YAS olarak, eğitim-öğretim faaliyetlerimizle nitelikli, donanımlı ve başarılı AR-Ge elemanları ve mühendisler yetiştirmeyi hedeflemekteyiz. Bu doğrultuda, öğrencilerimizin ve profesyonellerin bilgi birikimlerini artırmalarına, sektörel yeniliklere adapte olmalarına ve akademik başarılarını güçlendirmelerine katkı sağlıyoruz. Alanında uzman akademisyenler ve sektör profesyonellerinin katkılarıyla gerçekleştirdiğimiz çalışmalar hem akademik hem de uygulamalı bilgiyle donatılmış bireyler yetiştirme misyonumuza önemli bir destek sunmaktadır. Bu hususta düzenli olarak

- Seminerler,
- Konferanslar,
- Eğitimler,
- Etkinlikler

gerçekleştirilmiştir.

#### 5.1.1 Eğitim Öğretim Hizmeti Sunan Birimler

#### 5.1.2 Öğrenci Sayıları

#### 5.1.3 Yabancı Dil Hazırlık Sınıf Öğrenci Sayıları

#### 5.1.4 Öğrenci Kontenjanları ve Doluluk Oranları

#### 5.1.5 Yüksek Lisans ve Doktora Programları

#### 5.1.6 Yabancı Uyruklu Öğrenciler

#### 5.1.7 Engelli Öğrenci Sayıları

#### 5.1.8 Mezun Öğrenci Sayıları (2023-2024)

#### 5.1.8.1 Kuruluşundan Bugüne Kadar Mezun Öğrenci Sayıları

#### 5.1.9 Yatay Geçiş Sayıları

### 5.2 Sağlık Hizmetleri

### 5.3 Araştırma Hizmetleri

Üniversitemizin Araştırma politikası, 2024-2028 Stratejik Planında belirtilmiş olan “Araştırma Odaklı Üniversite Olma Niteliğini Güçlendirerek Toplumun ve Ekonominin İhtiyaçlarına Duyarlı Araştırmalar Gerçekleştirmek” amacı doğrultusunda gerçekleştirilen faaliyetler, birimiz akademisyenleri tarafından yürütülen kurum içi ve kurum dışı projelere ilişkin bilgiler aşağıda sunulmaktadır.

## 5.3.1 2024 Yılı BAP Proje Bilgileri (\*)

BİRİM ADI	2024 YILI İÇİNDE AÇILAN		ÖNCEKİ YILLARDAN DEVREDENLERLE BERABER TOPLAM	
	PROJE SAYISI	TOPLAM BÜTÇE (TL)	PROJE SAYISI	TOPLAM BÜTÇE (TL)
DE-YAS	5	11.886.612,68TL	9	16.348.308,92TL

## 5.3.2 2024 Yılında Kabul Edilen BAP Projelerinin Türlerine Göre Dağılımı

Proje Türü	2024 Yılında Açılan Proje Sayısı	2024 Yılında Açılan Projelerin Bütçesi (TL)
BAP01- Temel Araştırma Projesi	-	-
BAP02- Hızlı Destek Projesi	-	-
BAP03- Başlangıç Destek Projesi	-	-
BAP04- Araştırma Altyapı Projesi	1	7.336.800,00TL
BAP05- Yurt Dışı Araştırma Projesi	-	-
BAP06- Lisansüstü Tez Projesi	-	-
BAP07- Kamu-Üniversite Sanayi İşbirliği Araş. Pr.	-	-
BAP08- Öncelikli Alanlar Araştırma Projesi	-	-
BAP09- Lisans Öğrenci Projesi	-	-
BAP10 - Eş Finansmanlı Bilimsel Araştırma Projesi	-	-
BAP11 - Disiplinler Arası İşbirliği Projesi	-	-
BAP12 - Doktora Sonrası Araştırma Projesi	-	-
BAP13- Araştırma Üniversitesi Destek Programı Projesi	4	4.549.812,68TL
<b>Toplam</b>	<b>5</b>	<b>11.886.612,68TL</b>

## 5.3.3 2024 Yılı Kurum Dışı Proje Bilgileri

	Proje Sayısı	Projelerin Toplam Bütçesi
2024 Yılında açılan TÜBİTAK Projesi	2	3.186.007,00TL
2024 yılında Açılan Diğer (TAGEM, DOKA, DOKAP,BOREN, TÜSEB vb.)	-	-

## 5.4 Kültür Hizmetleri

## 5.5 Spor Hizmetleri

## 5.6 Öğrenci Kulüpleri Faaliyetleri

Kulübün Adı	Üye Sayısı	Etkinlik Sayısı
Dijital İnşaat Kulübü	150	5



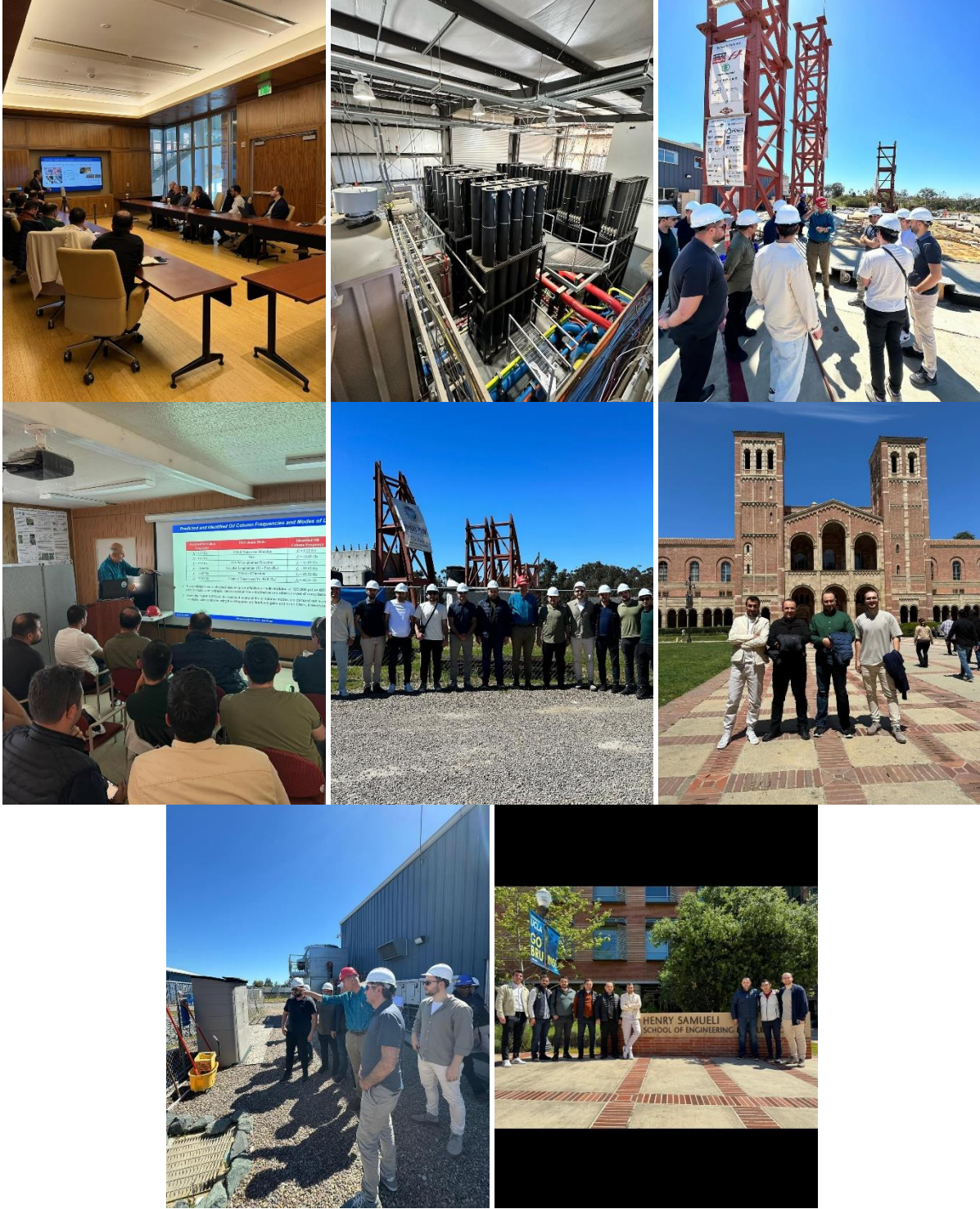
### 5.7 Eğitim Öğretim ve Diğer İdari Faaliyetler

- Karadeniz Teknik Üniversitesi bünyesinde kurulan ve Türkiye'nin İlk Yapı Sağlığı İzleme Merkezi Olan Deprem ve Yapı Sağlığı Uygulama ve Araştırma Merkezi'nin açılışı düzenlenen bir törenle gerçekleştirildi. Törene; yerel yönetim temsilcileri, akademisyenlerimiz ve öğrencilerimiz katılmıştır.





- Ülkemizi depreme hazırlama ve depremler sonrasında hızlı hasar tespiti yapmak amacıyla Yapı Sağlığı İzleme sistemlerinin kamu binaları öncelikli olmak üzere kurulumu ayrıca yenilikçi yöntemlerle değerlendirilmesi için Çevre, Şehircilik ve İklim Değişikliği Bakanlığı, DASK ve Karadeniz Teknik Üniversitesi DE-YAS olarak University of California Los Angeles (UCLA)'a 7 günlük teknik program düzenlenmiştir.





- KTÜ Deprem ve Yapı Sağlığı Uygulama ve Araştırma Merkezi tarafından yürütülen TÜBİTAK 1001 Projesi “Enerji Etkin ve Depreme Dayanıklı CLT Kompozit Panel Geliştirilmesi” başlıklı çalışma kapsamında “Yeni Nesil Yerli ve Milli Ahşap Yapılarda Deprem Testi Deneyi” etkinliği düzenlendi. Programa; Trabzon Valisi Aziz YILDIRIM, Trabzon Büyükşehir Belediye Başkanı Av. Ahmet Metin GENÇ, Rektörümüz Prof. Dr. Hamdullah Çuvalcı, akademisyenler, öğrenciler ve çok sayıda davetli katıldı.



- Türkiye'nin Deprem Gerçeği ve İleriye Yönelik Öneriler" başlıklı panel gerçekleştirildi

**PANEL**

**KTÜ**  
1955

**TÜRKİYE'NİN  
DEPREM GERÇEĞİ ve  
İLERİYE YÖNELİK  
ÖNERİLER**

**Prof. Dr. Ahmet Can  
ALTUNIŞIK**  
6 Şubat 2023 Kahramanmaraş  
Depremleri Sonrasında "Depreme  
Dayanıklı Yapı Tasarımı İçin Yeni  
Yapım Teknolojileri

**Prof. Dr. Hakan  
ERSOY**  
Kahramanmaraş Depremleri Özelinde  
Deprem Tetikli Afetler

**Prof. Dr. Nilgün  
SAYIL**  
Kahramanmaraş Depremlerinin  
Sismoloji Verileriyle Yorumlanması  
Ve Bölgemizin Deprem Tehlikesi

**Prof. Dr. Volkan  
YILDIRIM**  
Coğrafi Bilgi Teknolojileri  
Rehberliğinde Akıllı Şehirlere Geçiş  
Gereksinimi: Büyük Türkiye  
Depreminden Çıkanılacak Dersler

**MODERATÖR  
Prof. Dr.  
Arzu FIRAT ERSOY**

**07 MART 2024  
PERŞEMBE**  
© KTÜ Prof. Dr. Osman Turan  
Kültür ve Kongre Merkezi  
© 13.30

**KARADENİZ  
TEKNİK ÜNİVERSİTESİ**  
Deprem ve Yapı Sağlığı Uygulama ve  
Araştırma Merkezi

**KARADENİZ  
TEKNİK ÜNİVERSİTESİ**  
Yapılaşma Uygulama ve Araştırma Merkezi





- TÜBİTAK 4007 Bilim Şenlikleri Destekleme Programı kapsamında desteklenen Trabzon FeTeMM Bilim Şenliği, toplumda bilim kültürünün ve iletişiminin yaygınlaştırılması, katılımcılara bilimsel bilginin ulaştırılması ve bilim- teknoloji- toplum arasındaki etkileşimin geliştirilmesi hedefiyle 27-28-29/09/2024 tarihlerinde Trabzon Hüseyin Avni Aker Millet Bahçesi'nde gerçekleştirilmiştir. Bu etkinliğin paydaşı olarak şenlikte aktiviteler yapılmıştır.





- 4-5 Kasım 2024'te Sinop Üniversitesi ev sahipliğinde gerçekleştirilen Türkiye Bilimler Akademisi (TÜBA) tarafından düzenlenen "Kentsel Dönüşüm ve Sürdürülebilir Şehirler Çalıştayı"na katılan Merkez Müdürümüz Prof. Dr. Ahmet Can ALTUNIŞIK "Şehirlerin Depreme Dayanıklı Olması İçin Yapılması Gerekenler" başlıklı sunumuyla kentsel dönüşüm projelerinin deprem güvenliği ve sürdürülebilir şehircilik üzerindeki etkilerini ele aldı.



### 5.8 Talep, Şikayet ve İhbarlar

### 6-İç Kontrol ve Kalite Güvence Sistemi

#### 6.1 Yönetim ve İç Kontrol Sistemi

##### 6.1.1 İç Kontrol

Üniversite İç Kontrol Eylem Planı kapsamında mevcut durum ve 2024 yılındaki yılı içerisinde gerçekleştirilen faaliyetler aşağıdaki tabloda gösterilmiştir.

	STANDARTLAR	GERÇEKLEŞTİRİLEN EYLEMLER
KONTROL ORTAMI	<b>Standart 1:</b> Etik Değerler ve Dürüstlük	<ul style="list-style-type: none"> <li>Yıl içerisinde yeni atanarak göreve başlayan akademik personele “<b>Etik Sözleşme</b>” imzalatılarak özlük dosyalarına konuldu.</li> <li>Etik ilkeler güncellenerek WEB sayfasına eklenmiştir.</li> </ul>
	<b>Standart 2:</b> Misyon, Organizasyon Yapısı ve Görevler	<ul style="list-style-type: none"> <li>Ünvan bazlı (Müdür, Müdür Yardımcısı 1 ve 2, İdari Personel ve Akademik Personel) “<b>Görev Tanımı</b>” tebliğ edildi.</li> <li>Organizasyon yapısı, güncellenerek duyuruldu.</li> </ul>
	<b>Standart 3:</b> Personelin Yeterliliği ve Performansı	<ul style="list-style-type: none"> <li>Personelin yeterliliği ve performansını arttırmak amacıyla hem akademik hem de idari personele yönelik eğitim çalışmaları henüz yapılmamış olup, 2025 yılı içerisinde gerçekleştirilmesi planlanmaktadır.</li> </ul>
	<b>Standart 4:</b> Yetki Devri (Yetki Devretme, İmza Yetkisi)	<ul style="list-style-type: none"> <li>İmza Yetkisi: Tüm imza yetkileri Merkez Müdüründe olup, Merkez Müdürünün olmadığı zamanlarda KTÜ EBYS üzerinden vekil yetkilendirmesi yapılarak Müdür Yardımcısı 1 ve 2'ye yetki devri yapılmaktadır.</li> </ul>
RİSK DEĞERLENDİRME	<b>Standart 5:</b> Planlama ve Programlama	<ul style="list-style-type: none"> <li>2024-2028 dönemi stratejik plan için, veri girişi düzenli olarak yapılmaktadır. Birim içi değerlendirme toplantıları henüz yapılmamış olmakla birlikte 2025 yılı için planlamalar yapılmıştır.</li> </ul>
	<b>Standart 6:</b> Risklerin Belirlenmesi ve Değerlendirilmesi	<ul style="list-style-type: none"> <li>Birimimiz Birim Risk Koordinatörü ve Risk Değerlendirme Çalışma Grubu henüz oluşturulmamıştır. Risk tespiti ve değerlendirme çalışmaları için 2025 yılında planlamalar yapılmıştır.</li> </ul>
KONTROL FAALİYETLERİ	<b>Standart 7:</b> Kontrol Stratejileri ve Yöntemleri	<ul style="list-style-type: none"> <li>Birimimizin 2024 yılı bütçesi; birim bütçe tavanları, önceki yıl harcamaları, hizmet genişlemeleri ve bütçe gelir tahminleri esas alınarak yapılmıştır.</li> <li>Süreç ve risk değerlendirme çalışmalarını desteklemek amacıyla iş akışı hazırlanarak 2025 yılı itibari ile merkezimiz web sayfasına koyulacaktır.</li> <li>Merkezimizin Harcama Yetkililerince Taşınır Yönetim hesabı hazırlık kapsamında yıl sonu sayımı yapılmakta ve ilgili tutanaklar tutulmaktadır.</li> </ul>
	<b>Standart 8:</b> Prosedürlerin Belirlenmesi	<ul style="list-style-type: none"> <li>Genel Sekterlik Koordinatörlüğünde hazırlanan iş akışları/prosedürler 2025 yılı itibari ile merkezimizin web sayfasında yayımlanacaktır.</li> </ul>
	<b>Standart 9:</b> Görevler Ayrılığı	<ul style="list-style-type: none"> <li>2024 yılında mali karar ve işlemlerin onaylanması, uygulanması, kaydedilmesi ve kontrol edilmesi görevleri mevcut personel arasında paylaştırılarak, yeni Piyasa Fiyat Araştırma Komisyonu, Demirbaş ve Sarf Malzemesi Muayene ve Kabul Komisyonu ile Taşınır Sayım Kurulu oluşturuldu/güncellendi.</li> </ul>
KONTROL FAALİYETLERİ	<b>Standart 10:</b> Hiyerarşik Kontroller	<ul style="list-style-type: none"> <li>Yıl içerisinde herhangi bir yazılı talep, öneri, şikayet ve ihbar alınmamıştır.</li> </ul>
	<b>Standart 11:</b> Faaliyetlerin Sürekliliği	<ul style="list-style-type: none"> <li>Vekil Personel Listesi hazırlanarak merkezimizin web sayfasında yayımlanacak ve personele duyurulacaktır.</li> </ul>
	<b>Standart 12:</b> Bilgi Sistemleri Kontrolleri	<ul style="list-style-type: none"> <li>Veri kaybına karşı bilgileri yedekleme gibi koruyucu tedbirler alındı.</li> <li>Bilgi sistemlerini kullanacak, veri girişi yapacak uygun personele görevleri resmi yazı ile bildirildi.</li> <li>Görevden ayrılan, veya görev yeri değişen personelin yetkileri kaldırıldı, yeni göreve başlayanlara yetki verildi.</li> <li>Yeni uygulamaya giren bilgi sistemleri için de uygun personele yetki verildi.</li> </ul>
BİLGİ VE İLETİŞİM	<b>Standart 13:</b> Bilgi ve İletişim	<ul style="list-style-type: none"> <li>Üniversitemiz tarafından ve diğer kamu kurumları tarafından geliştirilen lisanslı yazılımların yetki verilen kişiler tarafından kullanılması sağlandı.</li> <li>Birim web sayfamızın sürekli olarak güncel tutulmasının sağlayacak şekilde veri girişi sorumluları tanımlanmış ve web güncelliğinde güvence sağlanmıştır.</li> <li>Üniversitemizde kullanılan personel/öğrenci sayısı gibi yazılımların entegrasyonu ile birimize ait veriler yetki sınırları dahilinde takip edilebilmektedir.</li> </ul>
	<b>Standart 14:</b> Raporlama	<ul style="list-style-type: none"> <li>Birimimize ait faaliyet raporu ilk kez hazırlanmak olup, merkezimizin web sayfasından yayımlanacaktır.</li> <li>2024-2028 Stratejik Planında birimiz sorumluluğunda yer alan hedeflerin gerçekleştirme sonuçları da birimizce değerlendirilmekte ve faaliyet raporu ile raporlanmaktadır.</li> </ul>

İZLEME	<b>Standart 15:</b> Kayıt ve Dosyalama Sistemi	<ul style="list-style-type: none"><li>ELEKTRONİK BELGE YÖNETİM SİSTEMİ (EBYS) ile 2024 yılı içerisinde Merkezimizde 318 kurum içi yazışma, 13 harici giden ve 34 harici gelen yazışma yapıldı.</li></ul>
	<b>Standart 16:</b> Hata, Usulsüzlük ve Yolsuzlukların Bildirilmesi	<ul style="list-style-type: none"><li>Mali konularla ilgili olarak Döner Sermaye bütçesinden 16 mal ve hizmet alım işlemi gerçekleştirildi.</li><li>Geri bildirim araçlarından "Bize Yazın" arayüzü ile birimize ulaşan herhangi bir şikayet, görüş olmamıştır.</li></ul>
	<b>Standart 17:</b> İç Kontrolün Değerlendirilmesi	<ul style="list-style-type: none"><li>Üniversite tarafından yapılan personel/ öğrenci anketine personelin ve öğrencinin katılımını sağlamak için gerekli duyuru ve bilgilendirmeler yapılmış.</li><li>Uyum eylem planı kapsamında yürütülen faaliyetler bu raporla paylaşıldı.</li></ul>
	<b>Standart 18:</b> İç Denetim	<ul style="list-style-type: none"><li><b>İÇ DENETİM:</b> 2024 yılı içerisinde DE-YAS'ta iç denetim programı gereğince 05.07.2024 - 08.08.2024 tarihleri arasında "Döner Sermaye Ödeme İşlemleri, Döner Sermaye Gelirleri, Doğrudan Temin Yöntemiyle Yapılan Alım Ve Yapım İşleriyle Ödeme Süreci, Taşınır Mal İşlemleri Süreci, İç Kontrol Faaliyetleri Süreci" konusunda denetim ve izleme faaliyeti yapılarak bu danışmanlık faaliyeti neticesinde düzenlenen 04.09.2024 tarih ve 2023-6115/4, 1308/03 sayılı "Danışmanlık Raporu" oluşturulmuştur. Danışmanlık raporunda, görüş talep edilen hususa yönelik tespit, değerlendirme ve öneriler sunulmuş olup, yetkili tarafından 5 adet tespit ve öneride bulunulmuştur. Merkez olarak bu tespit ve öneriler dikkate alınarak işlemler yürütülmüştür.</li><li><b>DIŞ DENETİM:</b> 2024 yılında mali işlemle ilgili Sayıştay Denetçileri tarafından herhangi bir sorgu alınmadı.</li></ul>

### 6.1.2 Düzenlenen ve Katılım Gerçekleştirilen Eğitimler

İdari personelinin katılım sağladığı eğitimler

- 5 Kasım 2024 – 14 Ocak 2025 tarihleri arasında Robot Dreams firması tarafından gerçekleştirilen "Yüksek Trafikli Yazılım Mimarisi Eğitimi" başlıklı yazılım kursuna Merkez Müdür yardımcısı Dr. Öğr. Üyesi Fatih Yesevi Okur katılım sağlamış ve sertifika almıştır.
- Karadeniz Teknik Üniversitesi ev sahipliğinde, Teknoloji Transfer Uygulama ve Araştırma Merkezi iş birliğinde 5-7 Kasım 2024 tarihleri arasında "Akademide Fikri Mülkiyetin Ticarileştirilmesi- Scale Up Your Ip" Proje etkinliğine Merkez Müdür yardımcısı Dr. Öğr. Üyesi Fatih Yesevi Okur katılım sağlamıştır.



KTÜ DE-YAS olarak paydaşı olduğumuz KTÜ Dijital İnşaat Klubünün seminer ve etkinlikleri ile öğrenci ve akademisyenler arasında iletişim kurulurak samimi ve bilimsel fikir alışverişinin sağlandığı ortamlar oluşturulmuştur. Gerçekleştirilen eğitim ve etkinlikler şu şekildedir.

- Seminer: Yapay Zeka Nedir?, Katılımcı Sayısı: 40 Kişi, 30.10.2024.
- Seminer: İnşaat Mühendisliğinde Yapay Zeka Uygulamaları, Katılımcı Sayısı: 40 Kişi, 06.11.2024.



- Seminer: Yenilikçi Teknolojilerle Yapı Sağlığı İzleme: Robotik Derin öğrenme ve Görüntü İşleme, Katılımcı Sayısı: 38 Kişi, 13.06.2024.
- Eğitim: Arduino eğitimi, Katılımcı Sayısı: 25 Kişi, 10.12.2024.
- Yarışma: Yaklaşık Maliyet Yarışması, Katılımcı Sayısı: 25 Kişi, 27.12.2024.



### 6.1.3 Ön Mali Kontrol

Birimimizde 2024 yılı içerisinde gerçekleştirilen mali işlemlerin tür ve sayılarına ait bilgiler aşağıdaki tabloda gösterilmiştir.

İŞLEM	SAYI	İŞLEM	SAYI	İŞLEM	SAYI
Maaş	0	Mesai	0	Telefon	0
Ek Ders	0	Satın Alma	16	Jüri Ödemesi	0
Yolluk	6	Hakediş Dosyası	0	Döner Sermaye Ödemesi	42

### 6.2- Kalite Gvence Sistemi

KT Senatosu'nun 31.01.2020 tarih ve 305-10 sayılı kararı ile kabul edilen KT Kalite Gvence Sistemi Ynergesi'nin 4. maddesine istinaden kurulan Deprem ve Yapı Saęlıęı (DE-YAS) UYGAR Kalite Komisyonunun yeleri:

- Prof. Dr. Őevket ATEŐ
- Prof. Dr. Volkan KAHYA
- Dr. ęr. yesi Fatih Yesevi OKUR

olarak seęilmiŐ ve merkezimizin web sayfasında duyurulmuŐtur.

niversitemiz Kalite Komisyonu tarafından 12 Aralık 2024 tarihinde saat 13.30'da Fen Fakltesi Nazım TERZIOęLU amfisinde 2024 yılı birim i deęerlendirme raporlarının (BİDR) yazılmasına ynelik gerekleŐtirilen bilgilendirme toplantısına merkezimiz Kalite Komisyon yeleri katılım saęlamıŐtır.

## II- STRATEJİK PLAN AMAÇ ve HEDEFLER

### A-KTÜ 2024-2028 Stratejik Planı Amaç ve Hedefler

AMAÇ VE HEDEFLER	<b>Amaç 1-Nitelikli Mezunlar İçin Eğitim ve Öğretimi Yenilikçi ve Öğrenciyi Merkeze Alan Bir Yaklaşımla Güçlendirmek</b>	
	Hedef 1. 1	Programların tanınırlığı artırılacak ve nitelikli öğrenciler için tercih edirlilik düzeyi yükseltilecektir.
	Hedef 1. 2	Eğitim programları, öğrenme kaynakları ve akademik destek hizmetleri kalite odaklı geliştirilecektir.
	Hedef 1. 3	Lisansüstü eğitim nicelik ve nitelik olarak geliştirilecektir.
	Hedef 1. 4	Öğretme ve öğrenme hizmetleri sürekli iyileştirilecektir.
	Hedef 1. 5	Eğitimin uluslararası boyutu geliştirilecektir.
	<b>Amaç 2- Araştırma Odaklı Üniversite Olma Niteliğini Güçlendirerek Toplumun ve Ekonominin İhtiyaçlarına Duyarlı Araştırmalar Gerçekleştirmek</b>	
	Hedef 2. 1	Kurumsal araştırma kapasitesi geliştirilecektir.
	Hedef 2. 2	Araştırmalarda kalite düzeyi artırılacaktır.
	Hedef 2. 3	Araştırmalarda etkileşim ve işbirliği geliştirilecektir.
	Hedef 2. 4	Öğrencilerin araştırma süreçlerine katılımı sağlanacak ve girişimcilik potansiyelleri desteklenecektir.
	Hedef 2. 5	Uygulama ve Araştırma Merkezlerinin (UYGAR) etkinliği artırılacaktır.
	<b>Amaç 3-Kurumsal Kapasiteyi Kalite Odaklı Geliştirmek</b>	
	Hedef 3. 1	Yönetmelik süreçlerde verimlilik artırılacak ve nitelikli idari iş gücü geliştirilecektir.
	Hedef 3. 2	Kaliteye derinlik kazandırılacaktır.
	Hedef 3. 3	Mekânsal ihtiyaçlar karşılanacak, alt ve üstyapı geliştirilecektir
	Hedef 3. 4	Kurum aidiyet duygusu artırılacak ve kurum kültürü geliştirilecektir.
	Hedef 3. 5	Finansal kaynaklar artırılacak ve üniversitenin hedefleri doğrultusunda yönetilecektir.
	<b>Amaç 4- Yerel, Bölgesel, Ulusal ve Uluslararası Kalkınmaya Katkıda Bulunmak ve KTÜ Algısını Güçlendirmek</b>	
	Hedef 4. 1	Bilgiyi topluma yayarak toplumun gelişimine katkı sağlanacaktır.
Hedef 4. 2	Dış paydaşlarla iş birliği geliştirilecektir.	
Hedef 4. 3	Sağlık hizmeti sunumunun kalitesi ve çeşitliliği ulusal ve uluslararası ihtiyaçlara göre güçlendirilecektir.	
Hedef 4. 4	Sürdürülebilir kalkınma hedefleri kapsamında yapılan çalışmalar yaygınlaştırılacaktır.	
Hedef 4. 5	Mezun ilişkileri yönetimi güçlendirilecek, işe yerleşme, kariyer gelişimleri, işveren/mezun memnuniyet oranları izlenerek iyileştirilecektir.	

### B. 2024-2028 Stratejik Plan 2024 Yılı İzleme ve Değerlendirmesi

Üniversitemizin 2024-2028 Stratejik Planının üçüncü uygulama yılı tamamlanmıştır. Plan içerisinde birimimizin sorumlu olduğu hedefler (göstergelerle izlenen) ile ilgili faaliyetlere ilişkin bilgiler aşağıdaki tabloda verilmiştir.

KARADENİZ TEKNİK ÜNİVERSİTESİ 2024-2028 STRATEJİK PLANI (Stratejik Amaç/Hedef ve Performans Göstergeleri)		2024
<b>Amaç 1</b>	<b>Nitelikli Mezunlar İçin Eğitim ve Öğretimi Yenilikçi ve Öğrenciyi Merkeze Alan Bir Yaklaşımla Güçlendirmek</b>	
<b>Hedef 1.1</b>	<b>Programların tanınırlığı artırılacak ve nitelikli öğrenciler için tercih edilebilirlik düzeyi yükseltilecektir.</b>	
PG1.1.1	Lisansüstü öğrenci sayısı	-
PG1.1.2	Katılım sağlanan (aday öğrenciler) üniversite tanıtım etkinliği sayısı	-
PG1.1.3	Üniversiteden ayrılan (mezunlar hariç) öğrenci sayısı	-
PG1.1.4	YKS ile KTÜ'ye yerleşen yeni öğrencilerin başarı sırası (sayısal) ortalaması	-
PG1.1.5	Uluslararası öğrenci sayısı (kümülatif)	-
<b>Hedef 1.2</b>	<b>Eğitim programları, öğrenme kaynakları ve akademik destek hizmetleri kalite odaklı geliştirilecektir.</b>	
PG1.2.1	Akredite program sayısı (kümülatif)	-
PG1.2.2	Kütüphanede bulunan basılı ve elektronik kaynak (kitap, e-kitap, e-dergi) sayısı (kümülatif)	-
PG1.2.3	Öğrencilerin öğrenme ortamı, kaynakları, tesis ve altyapılara yönelik memnuniyet oranı	-
PG1.2.4	Sektör temsilcilerinin katıldığı ders sayısı	-
PG1.2.5	Öğrencilerin akademik destek hizmetlerinden memnuniyet oranı	-
<b>Hedef 1.3</b>	<b>Lisansüstü eğitim nicelik ve nitelik olarak geliştirilecektir.</b>	
PG1.3.1	Disiplinlerarası lisansüstü programı sayısı (kümülatif)	-
PG1.3.2	Yayın (SCI, SCH-E, SSCI, A&HCI) üretilen lisansüstü tez sayısı	-
PG1.3.3	Uluslararası doktora öğrenci sayısı	-
PG1.3.4	Lisansüstü öğrenci oranı (toplam öğrenci içerisindeki oranı)	-
PG1.3.5	Kamu, özel sektör/sanayiye yönelik hazırlanan lisansüstü tez sayısı	-
<b>Hedef 1.4</b>	<b>Öğretme ve öğrenme hizmetleri sürekli iyileştirilecektir.</b>	
PG1.4.1	Ö-MER tarafından yıl içerisinde akademisyen veya öğrencilere yönelik düzenlenen oryantasyon ve teknolojik mentörlük sayısı	-
PG1.4.2	Ö-MER tarafından öğrencilerin yaşam becerilerini geliştirmeye yönelik düzenlenen eğitim sayısı	-
PG1.4.3	Ö-MER tarafından sosyal transkripti düzenlenen öğrenci sayısı	-
PG1.4.4	Dezavantajlı (engelli, uluslararası, yoksul, azınlık, göçmen vb. öğrenciler) grupların öğrenmelerini kolaylaştırıcı, üniversiteye uyumlarını destekleyici faaliyet sayısı	-
PG1.4.5	Yıl içerisinde eğitimcilerin eğitimi sertifikası alan öğretim üyesi sayısı	-
<b>Hedef 1.5</b>	<b>Eğitimin uluslararası boyutu geliştirilecektir.</b>	
PG1.5.1	Eğitim alanında kurulan uluslararası iş birlikleri sayısı (kümülatif)	-
PG1.5.2	Uluslararası öğretim elemanı sayısı (kümülatif)	-
PG1.5.3	Yabancı dilde eğitim veren lisansüstü program sayısı (kümülatif)	-

PG1.5.4	Dolaşımdaki öğretim üyesi sayısı (gelen+giden)	-
PG1.5.5	Dolaşımdaki öğrenci sayısı (gelen+giden)	-
<b>Amaç 2</b>	<b>Araştırma Odaklı Üniversite Olma Niteliğini Güçlendirerek Toplumun ve Ekonominin İhtiyaçlarına Duyarlı Araştırmalar Gerçekleştirmek</b>	
<b>Hedef 2.1</b>	<b>Kurumsal araştırma kapasitesi geliştirilecektir.</b>	
PG2.1.1	SCI, SSCI ve A&HCI endekslerindeki yıllık yayın sayısı	23
PG2.1.2	Ar-Ge ve yenilik destek programlarından sağlanan ulusal ve uluslararası proje sayısı	-
PG2.1.3	Patent başvuru sayısı	-
PG2.1.4	Patent belge sayısı (kümülatif)	1
PG2.1.5	SCI, SCH-E SSCI A&HCI veri tabanlarında taranan dergilerdeki makele ve derlemelere yapılan toplam atıf sayısı	54
<b>Hedef 2.2</b>	<b>Araştırmalarda kalite düzeyi artırılabacaktır.</b>	
PG2.2.1	Q1 yayın sayısı	12
PG2.2.2	%10'luk dilimde atıf alan yayın oranı	-
PG2.2.3	Yayınların açık erişim yüzdesi	-
PG2.2.4	Doktora mezun sayısı	-
PG2.2.5	Akademisyen bilim ödülü sayısı	-
<b>Hedef 2.3</b>	<b>Araştırmalarda etkileşim ve işbirliği geliştirilecektir.</b>	
PG2.3.1	Uluslararası işbirliği ile yapılmış yayın sayısı (SCI, SCI-E, SSCI, A&HCI)	-
PG2.3.2	Uluslararası işbirliği ile yapılmış yayın sayısı (SCI, SCI-E, SSCI, A&HCI)	-
PG2.3.3	Kamu fonları kapsamında iş dünyası işbirliği ile yapılan Ar-Ge ve yenilik proje sayısı	-
PG2.3.4	TÜBİTAK 2244 Doktora öğrenci sayısı (kümülatif)	-
PG2.3.5	Kontratlı sanayi iş birliği (ÜYK onaylı) proje sayısı	25
<b>Hedef 2.4</b>	<b>Öğrencilerin araştırma süreçlerine katılımı sağlanacak ve girişimcilik potansiyelleri desteklenecektir.</b>	
PG2.4.1	Üniversitenin Girişimci ve Yenilikçi Üniversite Endeksi'ndeki sıralaması	-
PG2.4.2	Öğrencilerin yürütücü olduğu kurum dışı proje sayısı	-
PG2.4.3	Öğrencilerin Teknoloji Geliştirme Bölgelerinde kurdukları firma sayısı (kümülatif)	-
PG2.4.4	Kurum dışı destekli projelerde çalışan ön lisans, lisans ve lisansüstü öğrenci sayısı	-
PG2.4.5	Kurum içi kaynaklardan desteklenen (BAP) lisansüstü tez ve lisans öğrenci projesi sayısı	-
<b>Hedef 2.5</b>	<b>Uygulama ve Araştırma Merkezlerinin (UYGAR) etkinliği artırılabacaktır.</b>	
PG2.5.1	UYGAR araştırmalarında/projelerinde görev alan UYGAR dışındaki diğer birim (kurum dışı dahil) akademisyenleri/araştırmacıları sayısı	-
PG2.5.2	Akreditasyona sahip UYGAR sayısı (kümülatif)	-



PG2.5.3	UYGAR'lar tarafından öncelikli sektörlere/alanlara (kimya, ilaç ve tıbbi cihaz, makine elektronik teçhizat, otomotiv ve raylı sistemler, tarım, savunma sanayi, çevre, iklim ve turizm) yönelik yürütülen proje (kurum içi, kurum dışı veya kendi öz kaynakları ile destekli) sayısı (kümülatif)	-
PG2.5.4	UYGAR'ların araştırma kapsamında kurdukları uluslararası iş birlikleri sayısı	-
PG2.5.5	UYGAR'lar tarafından topluma hizmet odaklı hazırlanarak kamuoyu/ilgili birim ile paylaşılan doküman, rapor, anket sonucu, veri seti ve benzeri yayın sayısı	-
<b>Amaç 3</b>	<b>Kurumsal Kapasiteyi Kalite Odaklı Geliştirmek</b>	
<b>Hedef 3.1</b>	<b>Yönetsel süreçlerde verimlilik artırılacak ve nitelikli idari iş gücü geliştirilecektir.</b>	
PG3.1.1	Dijital dönüşümü tamamlanan süreç sayısı (kümülatif)	-
PG3.1.2	Birim yöneticilerinin liderlik anlayışı ve koordinasyon kültürü kapsamında yıl içerisinde aldıkları eğitim sayısı	-
PG3.1.3	İç Kontrol Eylem Planı izleme ve değerlendirme toplantı sayısı	-
PG3.1.4	Kalite belgeli idari birim sayısı (kümülatif)	-
PG3.1.5	Yıl içerisinde yeni eklenen veya iyileştirilen süreç sayısı (kümülatif)	-
<b>Hedef 3.2</b>	<b>Kaliteye derinlik kazandırılacaktır.</b>	
PG3.2.1	Kurum iç değerlendirme raporu puanı (KİDR puanı)	-
PG3.2.2	Alınan geri bildirimler sonucunda gerçekleştirilen iyileştirme sayısı (kümülatif)	-
PG3.2.3	Rektörlük Kalite Komisyonu tarafından saha ziyareti yapılan birim sayısı	-
PG3.2.4	Rektörlük Kalite Komisyonu tarafından kalitenin içselleştirilmesine yönelik düzenlenen etkinlik sayısı	-
PG3.2.5	Kurum memnuniyet düzeyi (öğrenci+idari+akademik)	-
<b>Hedef 3.3</b>	<b>Mekânsal ihtiyaçlar karşılanacak, alt ve üstyapı geliştirilecektir</b>	
PG3.3.1	Onarım ve altyapı işleri sayısı (kümülatif)	-
PG3.3.2	Engelsiz üniversite, engelsiz bayrak, engelsiz program nişanı, engelli dostu, sıfır atık, yeşil kampüs ve çevrecilik ödülü	-
PG3.3.3	Yenilenebilir enerji üretiminin yıllık toplam enerji kullanımına oranı(%)	-
PG3.3.4	Üniversite içi değerlendirilen atık miktarı (ton)	-
PG3.3.5	Üniversite tarafından sağlanan araştırma altyapısı (BAP) destek sayısı	-
<b>Hedef 3.4</b>	<b>Kurum aidiyet duygusu artırılacak ve kurum kültürü geliştirilecektir.</b>	
PG3.4.1	Çalışanların üniversite içerisindeki karar ve inisiyatif alma sürecindeki memnuniyet düzeyi (%)	-
PG3.4.2	Çalışanların yetkinliklerinin geliştirilmesi ve farkındalık düzeylerinin artırılmasına (sıfır atık, bilgi yönetimi, kişisel verilerin korunması, insan hakları, eğitim, hukuk, iş sağlığı ve güvenlik, emiyson hacmi, iklim değişikliği, çevre, toplumsal cinsiyet eşitliği tasarruf vb.) yönelik düzenlenen eğitim sayısı	-
PG3.4.3	Çalışanların birim yöneticilerine ve üst yönetime ulaşmada açık iletişim kanallarının varlığından duyduğu memnuniyet düzeyi	-

PG3.4.4	Çalışanların kuruma ait verilere zamanında ulaşabilme ve bilgilerin kurum içerisinde iletilme düzeyinden duydukları memnuniyet düzeyi	-
PG3.4.5	Çalışanlara yönelik düzenlenen sosyal, kültürel ve sportif etkinlik sayısı	-
<b>Hedef 3.5</b>	<b>Finansal kaynaklar artırılacak ve üniversitenin hedefleri doğrultusunda yönetilecektir.</b>	
PG3.5.1	Kurum dışından sağlanan ulusal ve uluslararası yıllık proje fon miktarı (milyon TL)	-
PG3.5.2	Döner sermaye gelir miktarı (milyon TL)	-
PG3.5.3	Alınan bağış miktarı (milyon TL)	-
PG3.5.4	Yıl içerisindeki öz gelir miktarı (milyon TL)	-
PG3.5.5	Ticarileşen ürün (fikri, sınai, mülkiyet hakları) sayısı	-
<b>Amaç 4</b>	<b>Yerel, Bölgesel, Ulusal ve Uluslararası Kalkınmaya Katkıda Bulunmak ve KTÜ Algısını Güçlendirmek</b>	
<b>Hedef 4.1</b>	<b>Bilgiyi topluma yayarak toplumun gelişimine katkı sağlanacaktır.</b>	
PG4.1.1	Birimler veya öğrenciler tarafından yürütülen sosyal sorumluluk proje sayısı	-
PG4.1.2	Üniversite birimlerince (SEM, UZEM, Yabancı Diller YO vb.) düzenlenen sertifikasyon eğitimlerine kurum dışından katılan kişi sayısı	-
PG4.1.3	Bilginin topluma yayılması amacıyla düzenlenen/icra edilen faaliyet (sempozyum, çalıştay, sergi, konferans, tv-radyo programı, konferans, seminer, gazete röportajı, halka açık bilgilendirme vb.) sayısı	51
PG4.1.4	Bilimsel ve teknolojik gelişmeler kapsamında toplumun bilgilendirilmesini ve farkındalık düzeyinin artırılmasını sağlamak amacıyla dergi, gazete, bülten ve benzeri yayın çıkaran birim sayısı	-
<b>Hedef 4.2</b>	<b>Dış paydaşlarla iş birliği geliştirilecektir.</b>	
PG4.2.1	Kamu kurumları, STK veya yerel yönetimler ile protokol kapsamında yürütülen faaliyet sayısı	-
PG4.2.2	Dış paydaş geri bildirimleri sonucunda uygulanan iyileştirme sayısı	-
PG4.2.3	Dış paydaşların karar mekanizmalarına katılan personel sayısı	-
PG4.2.4	Döner sermaye kapsamında karşılanan dış paydaş talep (danışmanlık, analiz, test, etüt, eğitim, tesis kullanımı vb) sayısı	25
PG4.2.5	Dış paydaşların kurumsal iletişimden/iş birliğinden memnuniyet düzeyi	-
<b>Hedef 4.3</b>	<b>Sağlık hizmeti sunumunun kalitesi ve çeşitliliği ulusal ve uluslararası ihtiyaçlara göre güçlendirilecektir.</b>	
PG4.3.1	Acil hasta memnuniyet oranı %	-
PG4.3.2	Ayaktan hasta memnuniyet oranı %	-
PG4.3.3	Yatan hasta memnuniyet oranı	-
PG4.3.4	Uluslararası hasta sayısı	-
PG4.3.5	Dış Hastanesinde sunulan hizmetlerden memnuniyet düzeyi (%)	-
<b>Hedef 4.4</b>	<b>Sürdürülebilir kalkınma hedefleri kapsamında yapılan çalışmalar yaygınlaştırılacaktır.</b>	
PG4.4.1	Sürdürülebilirlik kalkınma hedeflerine yönelik yıl içerisinde açılan yeni ders sayısı	-

PG4.4.2	Sürdürülebilir kalkınma hedeflerine yönelik yıl içerisinde düzenlenen lisansüstü tez sayısı (kümülatif)	-
PG4.4.3	Sürdürülebilir kalkınma hedeflerine yönelik yıl içerisindeki yayın sayısı	-
PG4.4.4	Sürdürülebilir kalkınma hedeflerine yönelik yıl içerisinde başlayan proje sayısı	-
PG4.4.5	Sürdürülebilir kalkınma hedeflerine yönelik yıl içerisinde düzenlenen etkinlik sayısı	-
<b>Hedef 4.5</b>	<b>Mezun ilişkileri yönetimi güçlendirilecek, işe yerleşme, kariyer gelişimleri, işveren/mezun memnuniyet oranları izlenerek iyileştirilecektir.</b>	
PG4.5.1	Mezun bilgi sistemindeki mezunların oranı	-
PG4.5.2	Mezunlarla birlikte yapılan etkinlik sayısı	-
PG4.5.3	İş dünyasının mezunların yeterlilikleri ile ilgili memnuniyet oranı	-
PG4.5.4	Mezunların niteliklerine uygun işlerde çalışma oranı	-
PG4.5.5	Mezunların KTÜ'nün kendilerine yönelik iletişim ve işbirliğinden duydukları memnuniyet düzeyi	-



## III- FAALİYETLERE İLİŞKİN BİLGİ VE DEĞERLENDİRMELER

## A-Mali Bilgiler

## 1-Bütçe Uygulama Sonuçları

## 1.1Bütçe Giderleri

## 1.1.1 Program ve Alt Program Düzeyinde 2024 Bütçe Giderleri

Program ve Alt Program Düzeyinde Harcamalar				
Program ve Alt Faaliyet Türü	Başlangıç Ödeneği (TL)	Toplam Ödenek (TL)	Harcama (TL)	H/T.Ö Oranı %
<b>56- ARAŞTIRMA, GELİŞTİRME VE YENİLİK</b>	50.000.000,00	50.000.000,00	40.611.458,36	81
210- ARAŞTIRMA ALTYAPILARI	-	-	-	-
178- YÜKSEKÖĞRETİMDE BİLİMSEL ARAŞTIRMA VE GELİŞTİRME	50.000.000,00	50.000.000,00	40.611.458,36	81
<b>54- TEDAVİ EDİCİ SAĞLIK</b>	-	-	-	-
167- TEDAVİ HİZMETLERİ	-	-	-	-
<b>62- YÜKSEKÖĞRETİM</b>	-	-	-	-
240- ÖĞRETİM ELEMANLARINA SAĞLANAN BURS VE DESTEKLER	-	-	-	-
239- ÖN LİSANS EĞİTİMİ, LİSANS EĞİTİMİ VE LİSANSÜSTÜ EĞİTİM	-	-	-	-
241- YÜKSEKÖĞRETİMDE ÖĞRENCİ YAŞAMI	-	-	-	-
<b>98- YÖNETİM VE DESTEK PROGRAMI</b>	-	-	-	-
901- TEFTİŞ, DENETİM VE DANIŞMANLIK HİZMETLERİ	-	-	-	-
900- ÜST YÖNETİM, İDARİ VE MALİ HİZMETLER	-	-	-	-
<b>PROGRAMLAR TOPLAMI</b>	<b>50.000.000,00</b>	<b>50.000.000,00</b>	<b>40.611.458,36</b>	<b>81</b>

## 1.1.2 Ekonomik Düzeyde 2024 Bütçe Giderleri

Ekonomik Düzeyde 2024 Bütçe				
	Başlangıç Ödeneği (TL)	Toplam Ödenek (TL)	Harcama (TL)	H/T.Ö Oranı %
<b>BÜTÇE GİDERLERİ TOPLAMI</b>				
PERSONEL GİDERLERİ	40.000.000,00	40.000.000,00	35.681.407,37	89
SGK DEVLET PRİMİ GİDERLERİ	-	-	-	-
MAL VE HİZMET ALIM GİDERLERİ	5.000.000,00	5.000.000,00	2.019.448,47	40
CARİ TRANSFERLER	5.000.000,00	5.000.000,00	2.910.602,52	58
SERMAYE GİDERLERİ	-	-	-	-

### 1.2. Bütçe Giderlerine İlişkin Açıklamalar

Birimimize 2024 yılında tahsis edilen **50.000.000,00 TL'nin 40.611.458,36 TL'si** harcanmıştır. Kurumumuzun amaçlarına, belirlenmiş politikalara ve mevzuata uygun olarak faaliyetlerin etkili, ekonomik ve verimli bir şekilde yürütülmesini, varlık ve kaynakların korunmasını, muhasebe kayıtlarının doğru ve tam olarak tutulmasını, malî bilgi ve yönetim bilgisinin zamanında ve güvenilir olarak üretilmesini sağlamak üzere oluşturulan organizasyon, yöntem, süreç ile iç denetimi kapsayan malî ve diğer kontroller yapılmıştır.

#### a) Personel Giderleri:

Personel giderleri için başlangıçta ayrılan **40.000.000,00 TL** miktarlık ödeneğin, **35.681.407,37 TL'si** DE-YAS personelinin proje danışmalık ve eğitim hizmetleri ek ödemesi giderleri için yapılan ödemelerde kullanılmıştır.

#### b) Sosyal Güvenlik Kurumlarına Devlet Primi Giderleri:

#### c) Mal ve Hizmet Alımı Giderleri:

Birimimizin cari nitelikli giderlerinden olan büro ve kırtasiye malzemesi, su ve temizlik malzemeleri, yakıt, elektrik alımları, laboratuvar malzemeleri, büro ve işyeri demirbaş onarımları, rutin bakım onarım giderleri, telefon ve haberleşme giderleri, personelimize mevzuatları çerçevesinde ödenen yurtiçi ve yurtdışı geçici ve sürekli görev yolluğu giderleri ile ilgili ekonomik kodunda **5.000.000,00 TL** bütçe başlangıç ödeneği öngörülmüştür.

Bütçe yılı içerisinde toplam ödenekten **2.019.448,47 TL** harcanmıştır.

## 2- Mali Denetim Sonuçları

### 2.1. İç Denetim

İç Denetim Birimince hazırlanıp Rektörlük Makamınca onaylanan 2023-2024 İç Denetim Planı ve 2024 yılı iç denetim programında Birimizde denetim, danışmanlık ve izleme yapılan alan aşağıdaki gibidir.

DENETİM VE DANIŞMANLIK YAPILAN BİRİM	SÜREÇ	GÖREVLİ İÇ DENETÇİ
DE-YAS	2024 yılı İç Denetim Programı gereğince 05.07.2024-08.08.2024 tarihleri arasında "Döner Sermaye Ödeme İşlemleri, Döner Sermaye Gelirleri, Doğrudan Temin Yöntemiyle Yapılan Alım ve Yapım İşleriyle Ödeme Süreci, Taşınır Mal İşlemleri Süreci, İç Kontrol Faaliyetleri Süreci" konularında izleme yapılmıştır	Altan TEPEGÖZ

### 2.2. Dış Denetim

Sayıştay Başkanlığı tarafından Üniversitemizde gerçekleştirilen denetimleri sonucunda Merkezimiz herhangi sorgu almamıştır.

B- Performans Bilgileri

1- Bilimsel Faaliyet, Bilimsel Yayın ve Fikri Sinai Mülkiyet Hakları Bilgileri

1.1. Faaliyet Bilgileri

Kurum ve Diğer Kuruluşlar/ Üniversiteler Tarafından Düzenlenen Ulusal ve Uluslararası Bilimsel Toplantı Sayısı/Katılan sayısı

	Biriminiz tarafından düzenlenen				Diğer Üniversiteler ve diğer kuruluşlar tarafından düzenlenen			
	Ulusal		Uluslararası		Ulusal		Uluslararası	
	Faaliyet/Etkinliğin Adı	Etkinliğe katılan yabancı akademisyen/arştırmacı sayısı	Faaliyet/Etkinliğin Adı	Etkinliğe katılan yabancı akademisyen/arştırmacı sayısı	Faaliyet/Etkinliğin Adı	Katılan Öğretim Elemanı Sayısı	Faaliyet/Etkinliğin Adı	Katılan Öğretim Elemanı Sayısı
Kongre		-		-		-		-
Sempozyum		-		-		-		-
Konferans		-		-		-		-
		-		-		-		-
Eğitim Semineri	Dijital İnşaat Klubü paydaşlığında gerçekleştirilen eğitim ve seminerler	5		-		-		-
Açık Oturum	Türkiye'nin Deprem Gerçeği ve İleriye Yönelik Öneriler" başlıklı panel gerçekleştirildi	1		-		-		-
Söyleşi	KTÜ Kurumsal İletişim Koordinatörlüğü Radyo / TV Biriminin hazırlamış olduğu "Deprem ve Yapı Sağlığı Programına Konuk Olarak Katılım	1		-		-		-
<b>Toplam</b>		<b>7</b>		<b>-</b>		<b>-</b>		<b>-</b>

## 1.2 Bilimsel Yayınlar ve Fikri Sinai Mülkiyet Haklarına İlişkin Bilgiler

Üniversitemizin Araştırma Politikası ve 2024-2028 Stratejik planında yer alan “**Araştırma Odaklı Üniversite Olma Niteliğini Güçlendirerek Toplumun ve Ekonominin İhtiyaçlarına Duyarlı Araştırmalar Gerçekleştirmek**” amacı altında yer alan “**Kurumsal araştırma kapasitesi geliştirilecektir**” hedefi doğrultusunda birimiz akademisyenlerine ait yıllar itibarı ile yayın bilgileri aşağıda sunulmuştur.

	2022	2023	2024
SCI, SSCI, AHCI indexlerinde yer alan DE-YAS adresli yayınların	-	16	19
Öğretim Elemanı Başına Yayın Sayısı	-	4	4.75

Üniversitemizin Araştırma Politikası ve 2024-2028 Stratejik planında yer alan “**Araştırma Odaklı Üniversite Olma Niteliğini Güçlendirerek Toplumun ve Ekonominin İhtiyaçlarına Duyarlı Araştırmalar Gerçekleştirmek**” amacı altında yer alan “**Kurumsal araştırma kapasitesi geliştirilecektir**” hedefi doğrultusunda birimiz akademisyenlerinin buluşçu ve başvuru/ ortak olarak bulunduğu Fikri Sinai Mülkiyet Haklarına ilişkin bilgiler aşağıda sunulmuştur.

BELGE TÜRÜ	2024 Yılı İçerisinde Tescillenen Sayı		BAŞVURU TÜRÜ	Sadece 2024 Yılında Yapılan Başvurular	
PATENT BELGE SAYISI	ULUSAL	1	PATENT BAŞVURUSU	ULUSAL	-
	ULUSLARARASI	-		ULUSLARARASI	-
FAYDALI MODEL	ULUSAL	-	FAYDALI MODEL BAŞVURUSU	ULUSAL	-
	ULUSLARARASI	-		ULUSLARARASI	-
TASARIM	ULUSAL	-	TASARIM BAŞVURUSU	ULUSAL	-
	ULUSLARARASI	-		ULUSLARARASI	-

## 1.3 Ödüller

	Ödül Adı ve Derecesi	Ödülü Veren Kurum/Kuruluş
AKADEMİK PERSONELİN ALDIĞI ÖDÜL SAYISI	1- 7. Teknofest 9. ISIF Uluslararası Buluş Fuarı, Patent Yarışması, Grand Prix Ödülü.	Teknofests/Türk Patent Kurumu
	2- 7. Teknofest 9. ISIF Uluslararası Buluş Fuarı, Patent Yarışması, Altın Madalya.	Teknofests/Türk Patent Kurumu
	3- “Eğitim Ödülleri” kapsamında “Öğretim Yöntemi ve Teknikleri” alanında Ödül	Karadeniz Teknik Üniversitesi
	4- Yılın Doktora Tez Ödülü	Karadeniz Teknik Üniversitesi
	Ödül Adı ve Derecesi	Ödülü Veren Kurum/Kuruluş
KURUM DIŞI ÖDÜLENDİRİLEN ÖĞRENCİ SAYISI	1- 7. Teknofest 9. ISIF Uluslararası Buluş Fuarı, Patent Yarışması, Altın Madalya.	Teknofests/Türk Patent Kurumu





#### IV- KURUMSAL KABİLİYET ve KAPASİTENİN DEĞERLENDİRİLMESİ

##### Üstünlükler

- ❖ DE-YAS, KTÜ yönetiminden güçlü bir destek almakta ve bu sayede faaliyetlerini etkin bir şekilde sürdürmektedir.
- ❖ DE-YAS, inşaat ve yapı sektörüyle kurduğu güçlü iş birliği ve etkili iletişim ağı sayesinde sektörün ihtiyaçlarına yönelik çözüm odaklı çalışmalar gerçekleştirmektedir.
- ❖ DE-YAS, kamu kurumları ve özel sektör ile yürüttüğü birçok ortak projeden elde ettiği tecrübe ile iş birliği süreçlerinde profesyonel bir yaklaşım sergilemektedir.
- ❖ DE-YAS'ın KTÜ yerleşkesi içerisinde yer alması, üniversitenin diğer araştırma merkezleri ve fakülteleriyle etkin bir iş birliği sağlamasına olanak tanımaktadır.
- ❖ DE-YAS, inşaat mühendisliği, jeoloji, mimarlık ve diğer ilgili mühendislik dallarından uzmanları bir araya getirerek kaynakların etkin ve ortak kullanımını sağlamaktadır.
- ❖ DE-YAS KTÜ bünyesindeki yapı sağlığı izleme ve yapı malzemesi laboratuvarlarını etkin şekilde kullanarak, kapsamlı test ve analizlerin yapılmasını mümkün kılmaktadır. Sarsma masası, yangın fırını, robotik köpek, VR gözlük, yüksek hassasiyetli sensörler, gelişmiş veri toplama sistemleri ve ileri düzey cihazlarla uluslararası standartlarda çalışmalar gerçekleştirme kapasitesine sahiptir.
- ❖ DE-YAS, deprem ve yapı sağlığı ile ilgili geniş bir yelpazede araştırma ve uygulama hizmetleri sunmaktadır. Bu kapsamda yapıların performans değerlendirme, güçlendirme ve restorasyon projeleri, sismik tehlike analizleri, şev stabilite analizleri ve zemin problemlerine yönelik çözümler, yangın ve yüksek sıcaklık testleri gibi kritik konularda sektöre destek sağlamaktadır.
- ❖ DE-YAS hem deneysel hem de ileri düzey sonlu eleman ve simülasyon tekniklerini kullanarak, yapıların davranışlarını bütüncül bir şekilde değerlendirme imkânı sunmaktadır. Bu, yapısal güvenliği artırmak ve yenilikçi tasarımlar geliştirmek açısından büyük bir avantajdır.
- ❖ DE-YAS, ulusal ve uluslararası düzeyde akademik yayınlar, bildiriler ve patentlerle bilim dünyasına değerli katkılar sunmaktadır. Bu durum, DE-YAS'ın araştırma ve inovasyon alanındaki üstünlüğünü göstermektedir.
- ❖ DE-YAS, yapı sağlığı ve mühendislik alanında sektör temsilcileriyle etkin bir diyalog içinde olup, endüstri beklentilerini akademik çalışmalara entegre etmektedir. Kamu ve özel sektör ihtiyaçlarına yönelik hızlı ve etkili çözümler üreterek, proje yönetimi konusunda uzmanlaşmıştır.
- ❖ DE-YAS, büyük ölçekli projelerin yönetiminde gösterdiği başarı ile hem ulusal hem de uluslararası alanda güvenilir bir merkez konumundadır.

Bu maddeler, KTÜ DE-YAS'ın kurumsal gücünü, sektörle entegrasyonunu ve bilimsel kapasitesini etkili bir şekilde ortaya koymaktadır.

### Zayıflıklar

- ❖ Tecrübeli teknik ve idari personel sayısının artırılması gereklidir. Bu, merkezin operasyonel kapasitesini ve endüstriyle olan entegrasyonunu güçlendirecektir. Ayrıca bu durum, farklı iş kollarına bölünen ekiplerin oluşturulması ile daha çok sayıda döner sermaye işinin alınması ve kısa süre de işlerin tamamlanmasına imkân verecektir.
- ❖ Artan test ve analiz taleplerini karşılamak adına laboratuvar alanlarının genişletilmesi ve yeni test sistemlerinin entegre edilmesi önem arz etmektedir.
- ❖ Bazı özel test ve analizler için gerekli olan yüksek teknolojiye sahip cihaz ve ekipmanların eksikliği.

Bu eksikliklerin giderilmesi DE-YAS'ın araştırma ve uygulama kapasitesini artırarak, ulusal ve uluslararası alanda daha etkin bir konuma ulaşmasına katkı sağlayacaktır.

### Fırsatlar

- ❖ Kamu kurumlarının, binaların ve altyapı projelerinin güvenliğini artırmak amacıyla yapı sağlığı izleme sistemlerini yaygınlaştırmak istemesi DE-YAS için önemli bir uygulama alanı oluşturmaktadır.
- ❖ Sanayi kuruluşlarının yapı güvenliği ve performansı konularında iş birliği yapma eğilimleri DE-YAS'ın deneyimlerini özel sektöre aktarma kapasitesini güçlendirmektedir.
- ❖ Türkiye ve çevre ülkelerde, doğal afetlerin etkilerinin azaltılmasına yönelik artan farkındalık ve yatırımlar, DE-YAS'ın uzmanlık alanlarına olan talebi artırmaktadır.
- ❖ Yapı sektöründe sürdürülebilir ve çevre dostu yaklaşımlara artan talep DE-YAS'ın yenilikçi çözümler sunarak sektöre liderlik etmesi için bir fırsat sunmaktadır.

Bu fırsatlar, DE-YAS'ın sektörel etkisini artırmasına ve hem ulusal hem de uluslararası düzeyde lider bir merkez olma hedefine ulaşmasına olanak tanımaktadır.

### Tehditler

- ❖ Döviz kurlarında yaşanan dalgalanmalar, laboratuvar cihazlarının ve sarf malzemelerinin temininde maliyet artışına neden olmakta ve Ar-Ge projelerinin bütçelerini olumsuz yönde etkileyebilmektedir.
- ❖ Sarf malzemeleri ve ileri teknoloji cihazların temininde yarı oranda yurt dışına bağımlı olunması, tedarik süreçlerinde gecikmelere ve maliyetlerde artışlara yol açarak merkezin operasyonel verimliliğini sınırlayabilir.

Bu tehditlerin etkilerini azaltmak için stratejik planlamalar yapılarak, yerel üretimin desteklenmesi, uluslararası iş birliklerinin artırılması ve uzun vadeli sürdürülebilir projelerin teşvik edilmesi önem arz etmektedir.

### V- ÖNERİ VE TEDBİRLER

### İÇ KONTROL GÜVENCE BEYANI

Harcama yetkilisi olarak yetkim dâhilinde; Bu raporda yer alan bilgilerin güvenilir, tam ve doęru olduęunu beyan ederim.

Bu raporda açıklanan faaliyetler için idare bütçesinden harcama birimimize tahsis edilmiş kaynakların etkili, ekonomik ve verimli bir şekilde kullanıldığını, görev ve yetki alanım çerçevesinde iç kontrol sisteminin idari ve mali kararlar ile bunlara ilişkin işlemlerin yasallık ve düzenlilięi hususunda yeterli güvenceyi sağladığını ve harcama birimizde süreç kontrolünün etkin olarak uygulandığını bildiririm.

Bu güvence, harcama yetkilisi olarak sahip olduęum bilgi ve deęerlendirmeler, iç kontroller, iç denetçi raporları ile Sayıştay raporları gibi bilgim dâhilindeki hususlara dayanmaktadır.

Burada raporlanmayan, idarenin menfaatlerine zarar veren herhangi bir husus hakkında bilgim olmadığını beyan ederim. (Trabzon-24/01/2025)



Prof. Dr. Ahmet Can ALTUNIŞIK  
MERKEZ MÜDÜRÜ