



KARADENİZ TEKNİK ÜNİVERSİTESİ



2021 PERFORMANS PROGRAMI



İÇİNDEKİLER

ÜST YÖNETİCİ SUNUŞU.....	1
I- GENEL BİLGİLER	3
A-Yetki, Görev ve Sorumluluklar	4
B-Teşkilat Yapısı	9
C-Fiziksel Kaynaklar.....	13
D-İnsan Kaynakları.....	16
E-Öğrenci Sayıları.....	17
II- STRATEJİ ve PERFORMANS BİLGİLERİ	19
A- Misyon, Vizyon ve Temel Değerler	19
B- Amaç ve Hedefler.....	20
C- Performans Hedef ve Göstergeleri ile Faaliyetler.....	22
C. 1- İdare Performans Bilgisi	22
C. 2- Faaliyet Maliyetleri Tablosu	42
D- İdarenin Toplam Kaynak İhtiyacı	71
D. 1- Faaliyetler Düzeyinde İdare Performans Programı Maliyeti	71
D. 2- Ekonomik Sınıflandırma İdare Performans Programı Maliyeti	74
E- Diğer Hususlar	75
E. 1- Faaliyetlerden Sorumlu Harcama Birimleri	75
E. 2- Performans Göstergelerinin İzlenmesinden Sorumlu Birimler	79



ÜST YÖNETİCİ SUNUŞU

Ülkemizin 2023 hedeflerine ulaşabilmesinde en önemli aktörlerin başında hiç kuşkusuz üniversiteler gelmektedir. Karadeniz Teknik Üniversitesi olarak ülkemiz menfaatlerine yönelik eğitim, araştırma ve topluma hizmet faaliyetlerini başarı ile gerçekleştirebilmek ve bunu sürdürülebilir hale getirebilmek için kurumsallaşmayı sağlayarak ortak değerler, ilkeler ve ölçülebilir hedefler doğrultusunda hareket etmemiz gerekmektedir.

Üniversitemizin 2019-2023 Stratejik Planını, kanun ve yönetmeliklerin zorunlu kıldığı rutin bir görevden ziyade, gelişmelere göre sürekli yenilenen ve güncellenen bir yönetim aracı olarak kabul etmekteyiz. Yeni plan döneminde KTÜ, girişimcilik ve yenilikçilik kültürünü, sanayi işbirliğini, araştırmacı insan kaynağını, araştırma altyapısını ve uygulama ve araştırma merkezlerinin etkinliğini daha da artırarak, yenilikçi üretim için araştırma kapasitesini geliştirmeye devam edecektir.

Hesap verebilirliği sadece mali bir konu olarak görmeyen yönetim anlayışımız ile birlikte yeni plan dönemimizdeki her tür faaliyette gereken performansın karşılanması, karşılanamadığı durumlarda geçerli nedenlerle açıklanabilmesi önceliklerimizden birisi olacaktır.

2021 yılında uygulanacak yeni bütçe anlayışı olan “program bütçe” esaslarına uygun olarak hazırlanan 2021 Yılı Performans Programının, hazırlanmasında emeği geçenler ile Karadeniz Teknik Üniversitesi'nin gelişmesine ve faaliyetlerin gerçekleşmesine katkı verenlere teşekkür ederim.

Saygılarımla,

Prof. Dr. Hamdullah ÇUVALCI
Rektör

I- GENEL BİLGİLER

Kurumsal Tarihçe

Coğrafi konumu, tarihî derinliği ve kültürel özellikleri bakımından yüzyıllardır stratejik öneme sahip Trabzon'da Cumhuriyetin ilk bilim yuvalarından birisi olarak kurulan KTÜ, günümüze kadar yapmış olduğu faaliyetleri ile ulusal ve uluslararası alanda etkin bir kurum olarak sürekli çaba göstermektedir.

KTÜ, 20 Mayıs 1955 tarihi itibari ile Türkiye'de kurulan dördüncü üniversitedir. İlk kurulan İnşaat-Mimarlık Fakültesi, 2 Aralık 1963'te 90 öğrenci ile eğitim-öğretime başlamıştır. Üniversitenin adı 1982 yılında çıkartılan Teşkilat Kanunu ile Karadeniz Üniversitesi olarak değiştirilmiştir. Ancak yapılan müracaat üzerine, 1987 yılında adı yeniden Karadeniz Teknik Üniversitesi (KTÜ) olmuştur. KTÜ, 2006 yılına kadar Türkiye'deki 53 devlet üniversitesinden biri olarak Doğu Karadeniz Bölgesindeki altı ilde; 23 fakülte, 3 enstitü, 3 yüksekokul, 1 konservatuar, 16 meslek yüksekokulu ve yaklaşık 54 bin öğrencisi, 1800 akademik ve 1600 idari personeli ile faaliyetlerini sürdürmüştür.

Rize, Giresun ve Ordu Üniversiteleri Mart 2006'da, Artvin Çoruh Üniversitesi Mart 2007'de, Gümüşhane Üniversitesi Mayıs 2008'de ve Trabzon Üniversitesi de Mayıs 2018'de KTÜ bünyesinden doğmuştur.

Yarım asrı aşan eğitim-öğretim deneyimi ile ülkemizin en köklü üniversiteleri arasında yer alan KTÜ'de tıptan dış hekimliğine, mimarlıktan mühendisliğe ve iktisadi bilimlere kadar; sağlık, fen ve sosyal bilimler alanlarında çok geniş bir yelpazede eğitim verilmekte ve araştırmalar yapılmaktadır. Eğitim-öğretime yönelik küresel ve teknolojik gelişmeler çok yakından takip edilmekte; sosyal ve kültürel alan eğitimi sacayağının olmazsa olmazıdır anlayışı ile öğrencilerin çağın gereklerine göre eğitim görmesi için tüm olanaklar seferber edilmektedir. Bu bağlamda bütün akademik birimlerde yenileme ve çağın ihtiyaçları doğrultusunda güncelleme çalışmaları aralıksız devam etmektedir. Ekim 2020 tarihi itibarıyla 12 fakülte, 1 yüksekokul, 6 enstitü, 8 meslek yüksekokulu ve 26 uygulama ve araştırma merkezine (UYGAR) sahip olan KTÜ; 2.177 akademik, 3.038 idari-sözleşmeli ve işçi personel ile faaliyetlerini sürdürmektedir. Üniversite birimleri başta merkez Kanuni olmak üzere toplam dokuz (9) yerleşkede yer almaktadır.

Fakültelerin Kuruluş ve Eğitim-Öğretime Başlama Tarihleri

Fakülte	Kuruluş Tarihi	Eğitim-Öğretime Başlama Tarihi
İnşaat Mimarlık ¹	19.09.1963	02.12.1963
Temel Bilimler ²	19.09.1963	Eylül 1971
Makine-Elektrik ¹	19.09.1963	Eylül 1963
Orman	19.09.1963	23.09.1971
Yer Bilimleri ¹	04.01.1971	Eylül 1971
Tıp ve Sağlık Bilimleri ³	04.01.1971	Eylül 1976
Mühendislik-Mimarlık ⁴	20.07.1982	20.07.1982
Tıp	20.07.1982	20.07.1982
Fen-Edebiyat ⁵	20.07.1982	20.07.1982
İktisadi ve İdari Bilimler	20.07.1982	20.07.1982
Fatih Eğitim	20.07.1982	20.07.1982
Sürmene Deniz Bilimleri	03.07.1992	03.07.1992
Diş Hekimliği	17.06.2003	25.09.2006
Eczacılık	02.08.2003	26.09.2011
Of Teknik Eğitim ⁶	29.04.2004	13.11.2009
Of Teknoloji	13.11.2009	26.09.2011
Mühendislik	04.07.2005	04.07.2005
Mimarlık	04.07.2005	04.07.2005
Edebiyat	08.04.2010	08.04.2010
Sağlık Bilimleri	26.02.2010	24.09.2012
Fen	08.04.2010	08.04.2010

¹Mühendislik-Mimarlık Fakültesi olarak birleşmiştir.

²Fen- Edebiyat Fakültesi olarak değişmiştir.

³Tıp Fakültesi olarak değişmiştir.

⁴Mühendislik Fakültesi ve Mimarlık Fakültesi olarak ayrılmıştır.

⁵Fen Fakültesi ve Edebiyat Fakültesi olarak ayrılmıştır.

⁶Of Teknoloji Fakültesi olarak değişmiştir.

B. Yetki, Görev ve Sorumluluklar

Üniversitemizin yetki, görev ve sorumlulukları Anayasamızın 30'uncu maddesi, 2547 sayılı Yükseköğretim Kanunu ile diğer ilgili Kanun ve Kanun Hükmünde Kararnamelerde sayılmıştır.

2547 sayılı Yükseköğretim Kanunu'nun 12. maddesinde belirtilen Yükseköğretim Kurumlarının görevleri aşağıda sıralanmıştır.

- a) Çağdaş uygarlık ve eğitim-öğretim esaslarına dayanan bir düzen içinde, toplumun ihtiyaçları ve kalkınma planları ilke ve hedeflerine uygun eğitim-öğretim, bilimsel araştırma, yayın ve danışmanlık yapmak,
- b) Kendi ihtisas gücü ve maddi kaynaklarını rasyonel, verimli ve ekonomik şekilde kullanarak, milli eğitim politikası ve Yükseköğretim Kurulu tarafından yapılan plan ve programlar doğrultusunda, ülkenin ihtiyacı olan dallarda ve sayıda insan gücü yetiştirmek,
- c) Türk toplumunun yaşam düzeyini yükseltici ve kamuoyunu aydınlatıcı bilim verilerini söz, yazı ve diğer araçlarla yaymak,
- d) Örgün, yaygın, sürekli ve açık eğitim yoluyla toplumun özellikle sanayileşme ve tarımda modernleşme alanlarında eğitilmesini sağlamak,
- e) Ülkenin bilimsel, kültürel, sosyal ve ekonomik yönlerden ilerlemesini ve gelişmesini ilgilendiren sorunlarını, diğer kuruluşlarla işbirliği yaparak, kamu kuruluşlarına önerilerde bulunmak suretiyle öğretim ve araştırma konusu yapmak, sonuçlarını toplumun yararına sunmak ve kamu kuruluşlarınca istenecek inceleme ve araştırmaları sonuçlandırarak düşüncelerini ve önerilerini bildirmek,
- f) Eğitim - öğretim ve seferberliği içinde, örgün, yaygın, sürekli ve açık eğitim hizmetini üstlenen kurumlara katkıda bulunacak önlemleri almak,
- g) Yörelerindeki tarım ve sanayinin gelişmesine ve ihtiyaçlarına uygun meslek elemanlarının yetişmesine ve bilgilerinin gelişmesine katkıda bulunmak, sanayi, tarım ve sağlık hizmetleri ile diğer hizmetlerde modernleşmeyi, üretimde artışı sağlayacak çalışma ve programlar yapmak, uygulamak ve yapılana katılmak, bununla ilgili kurumlarla işbirliği yapmak ve çevre sorunlarına çözüm getirici önerilerde bulunmak,
- h) Eğitim teknolojisini üretmek, geliştirmek, kullanmak, yaygınlaştırmak,
- i) Yükseköğretimin uygulamalı yapılmasına ait eğitim - öğretim esaslarını geliştirmek, döner sermaye işletmelerini kurmak, verimli çalıştırmak ve bu faaliyetlerin geliştirilmesine ilişkin gerekli düzenlemeleri yapmaktır.

Üniversite Organları

2547 sayılı Yükseköğretim Kanununun 13,14 ve 15'inci maddeleri ile Üniversite organları; Rektör, Senato ve Üniversite Yönetim Kurulu olmak üzere oluşturulmuştur.

Rektör

Devlet ve vakıf üniversitelerine rektör, Cumhurbaşkanınca atanır. Vakıflarca kurulan üniversitelerde rektör ataması, mütevelli heyetinin teklifi üzerine yapılır. Rektör, üniversite veya yüksek teknoloji enstitüsü tüzel kişiliğini temsil eder.

Rektörlerin yaş haddi 67 yaştır. Ancak rektör olarak atanmış olanlarda görev süreleri bitinceye kadar yaş haddi aranmaz.

Rektör, çalışmalarında kendisine yardım etmek üzere, üniversitenin aylıklı profesörleri arasından en çok üç kişiyi kendi rektörlük görev süresiyle sınırlı olmak kaydıyla rektör yardımcısı olarak seçer. Ancak, merkezi açıköğretim yapmakla görevli üniversitelerde, gerekli hallerde rektör tarafından beş rektör yardımcısı seçilebilir.

Rektör yardımcıları, rektör tarafından atanır. Rektör, görevi başında olmadığı zaman yardımcılarından birisini yerine vekil bırakır. Rektör görevi başından iki haftadan fazla uzaklaştığında Yükseköğretim Kuruluna bilgi verir. Göreve vekalet altı aydan fazla sürerse yeni bir rektör atanır.

Üniversite tüzel kişiliğini temsil eden Rektörün görev yetki ve sorumlulukları aşağıda belirtilmiştir.

- Üniversite kurullarına başkanlık etmek, yükseköğretim üst kuruluşlarının kararlarını uygulamak, üniversite kurullarının önerilerini inceleyerek karara bağlamak ve üniversiteye bağlı kuruluşlar arasında düzenli çalışmayı sağlamak,
- Her eğitim - öğretim yılı sonunda ve gerektiğinde üniversitenin eğitim öğretim, bilimsel araştırma ve yayım faaliyetleri hakkında Üniversitelerarası Kurula bilgi vermek,
- Üniversitenin yatırım programlarını, bütçesini ve kadro ihtiyaçlarını, bağlı birimlerinin ve üniversite yönetim kurulu ile senatonun görüş ve önerilerini aldıktan sonra hazırlamak ve Yükseköğretim Kuruluna sunmak,
- Gerekli gördüğü hallerde üniversiteyi oluşturan kuruluş ve birimlerde görevli öğretim elemanlarının ve diğer personelin görev yerlerini değiştirmek veya bunlara yeni görevler vermek,
- Üniversitenin birimleri ve her düzeydeki personeli üzerinde genel gözetim ve denetim görevini yapmak,
- Bu kanun ile kendisine verilen diğer görevleri yapmaktır.

Senato

Senato; Senato, rektörün başkanlığında, rektör yardımcıları, dekanlar ve her fakülteden fakülte kurullarınca üç yıl için seçilecek birer öğretim üyesi ile rektörlüğe bağlı enstitü ve yüksekokul müdürlerinden teşekkül eder.

Görevleri;

- Üniversitenin eğitim - öğretim, bilimsel araştırma ve yayım faaliyetlerinin esasları hakkında karar almak,
- Üniversitenin bütününe ilgilendiren kanun ve yönetmelik taslaklarını hazırlamak veya görüş bildirmek,
- Rektörün onayından sonra Resmi Gazete'de yayınlanarak yürürlüğe girecek olan üniversite veya üniversitenin birimleri ile ilgili yönetmelikleri hazırlamak,

- Üniversitenin yıllık eğitim - öğretim programını ve takvimini inceleyerek karara bağlamak,
- Bir sınava bağlı olmayan fahri akademik ünvanlar vermek ve fakülte kurullarının bu konudaki önerilerini karara bağlamak,
- Fakülte kurulları ile rektörlüğe bağlı enstitü ve yüksekokul kurullarının kararlarına yapılacak itirazları inceleyerek karara bağlamak,
- Üniversite yönetim kuruluna üye seçmek,
- Bu kanunla kendisine verilen diğer görevleri yapmaktır.

Yönetim Kurulu

Yönetim kurulu, Üniversite yönetim kurulu; rektörün başkanlığında dekanlardan, üniversiteye bağlı değişik öğretim birim ve alanlarını temsil edecek şekilde senatoca dört yıl için seçilecek üç profesörden oluşur. Rektör yardımcıları oy hakkı olmaksızın yönetim kurulu toplantılarına katılabilirler.

Görevleri;

- Yükseköğretim üst kuruluşları ile senato kararlarının uygulanmasında, belirlenen plan ve programlar doğrultusunda rektöre yardım etmek,
- Faaliyet plan ve programlarının uygulanmasını sağlamak; üniversiteye bağlı birimlerin önerilerini dikkate alarak yatırım programını, bütçe tasarısı taslağını incelemek ve kendi önerileri ile birlikte rektörlüğe ,vakıf üniversitelerinde ise mütevelli heyetine sunmak,
- Üniversite yönetimi ile ilgili rektörün getireceği konularda karar almak,
- Fakülte, enstitü ve yüksekokul yönetim kurullarının kararlarına yapılacak itirazları inceleyerek kesin karara bağlamak,
- Bu kanun ile verilen diğer görevleri yapmaktır.

2547 sayılı Yükseköğretim Kanununun 16, 17, 18, 19, 20 ve 21'inci maddeleri ile de Fakülte Organları oluşturulmuştur.

Dekan

Dekan, Fakültenin ve birimlerinin temsilcisi olan dekan, rektörün önereceği, üniversite içinden veya dışından üç profesör arasından Yükseköğretim Kurulunca üç yıl süre ile seçilir ve normal usul ile atanır. Süresi biten dekan yeniden atanabilir.

Fakülte Kurulu

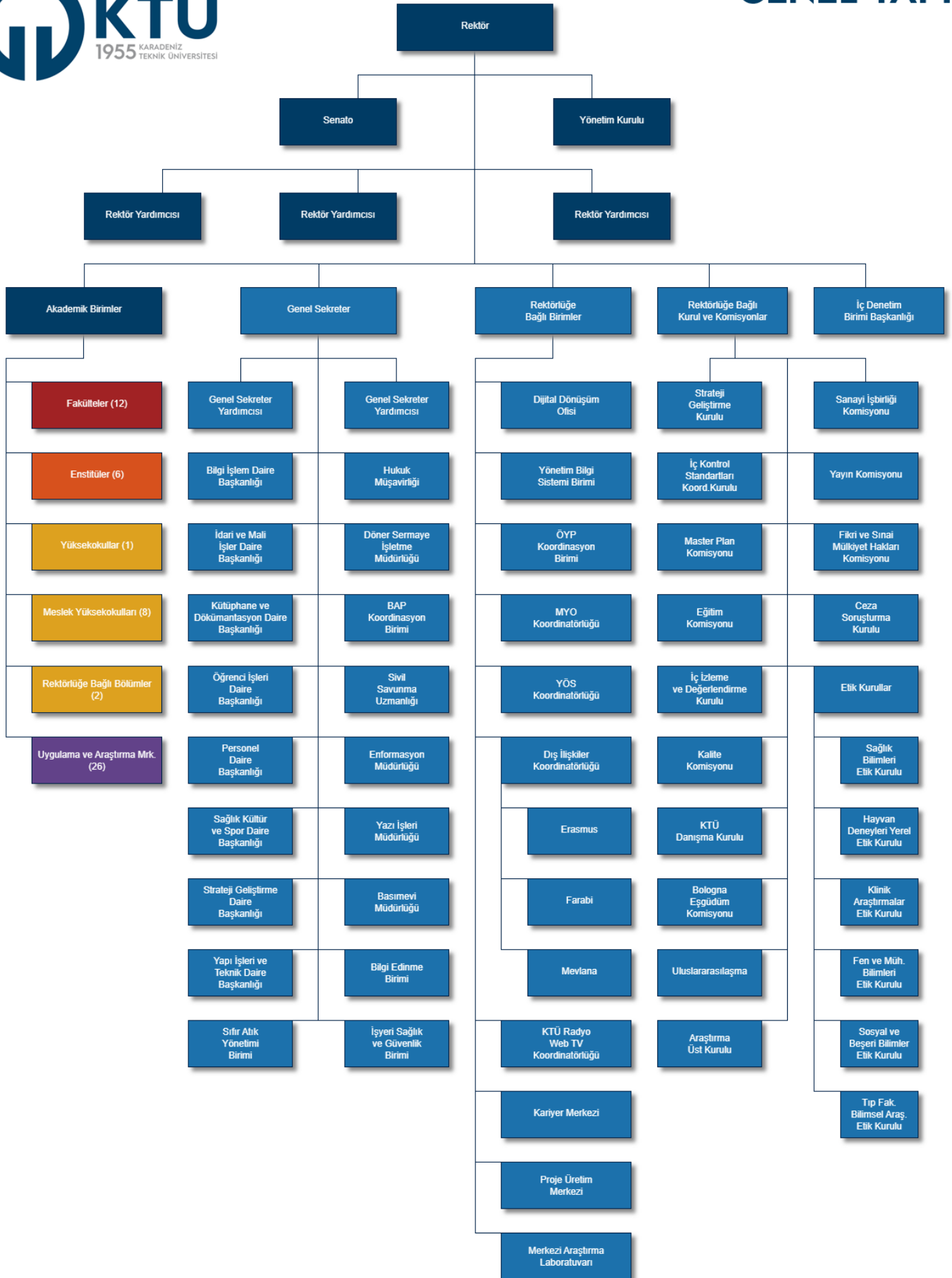
Fakülte kurulu, dekanın başkanlığında fakülteye bağlı bölümlerin başkanları ile varsa fakülteye bağlı enstitü ve yüksekokul müdürlerinden ve üç yıl için fakülte

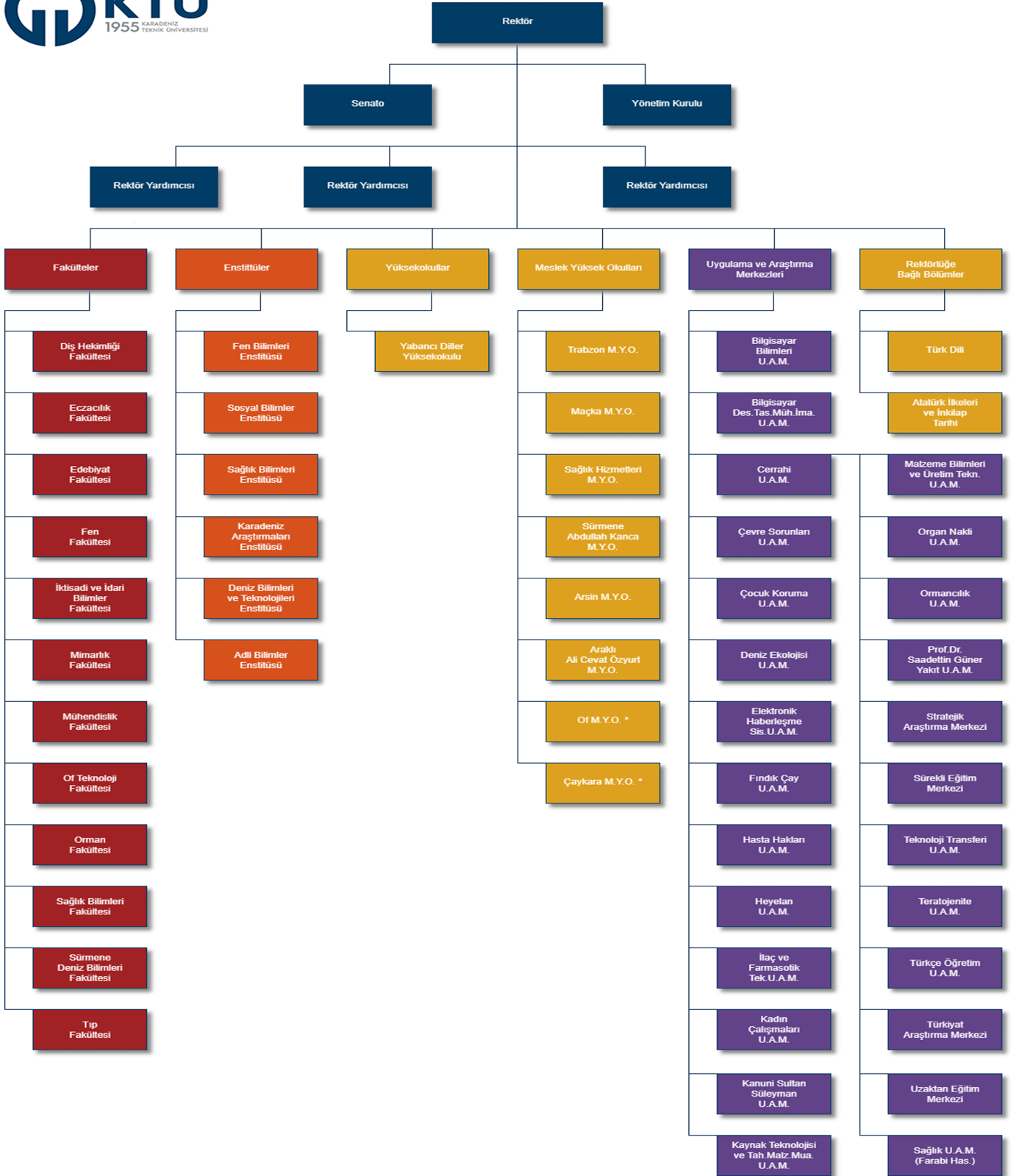
profesörlerin kendi aralarından seçecekleri üç, doçentlerin kendi aralarından seçecekleri iki, yardımcı doçentlerin kendi aralarından seçecekleri bir öğretim üyesinden oluşur.

Fakülte Yönetim Kurulu

Fakülte yönetim kurulu, dekanın başkanlığında fakülte kurulunun üç yıl için seçeceği üç profesör, iki doçent ve bir yardımcı doçentten oluşur.

- Enstitünün organları, enstitü müdürü, enstitü kurulu ve enstitü yönetim kuruludur.
- Yüksekokulların organları, yüksekokul müdürü, yüksekokul kurulu ve yüksekokul yönetim kuruludur.





A. Fiziksel Kaynaklar

Üniversitemiz birimleri; ana yerleşke olarak bilinen Merkezi Kanuni ve diğer yerleşkeler olmak üzere toplam dokuz (9) yerleşkeden oluşmaktadır.

1-Karadeniz Teknik Üniversitesi Taşınmazlarının Dağılımı

Karadeniz Teknik Üniversitesine ait taşınmazların dağılımı aşağıda gösterilmiştir.

Birim Adı	Bulunduğu Kampüs	Alan(m ²)
Rektörlük Mühendislik Fakültesi Mimarlık Fakültesi Fen Fakültesi Edebiyat Fakültesi Orman Fakültesi İktisadi İdari Bilimler Fakültesi Tıp Fakültesi Diş Hekimliği Fakültesi Eczacılık Fakültesi Sağlık Bilimleri Fakültesi Yabancı Diller Yüksekokulu Sağlık Hizmetleri Meslek Yüksekokulu Sosyal Bilimler Enstitüsü Fen Bilimleri Enstitüsü Sağlık Bilimleri Enstitüsü Karadeniz Araştırmaları Enstitüsü Adli Bilimler Enstitüsü Araştırma Merkezleri Trabzon Sağlık Yüksekokulu	Merkez Kanuni Yerleşkesi (Trabzon)	1.074.089,69
Sürmene Deniz Bilimleri Fakültesi Abdullah Kanca Meslek Yüksekokulu	Sürmene Yerleşkesi (Sürmene/Trabzon)	22.132,59
Sürmene Deniz Bilimleri Fakültesi Deniz Ulaştırma İşletme Mühendisliği Bölümü	Muammer Dereli Yerleşkesi (Sürmene/Trabzon)	14.272,78
Of Teknoloji Fakültesi	Şehit Prof. Dr. İlhan VARANK Yerleşkesi (Of/Trabzon)	26.896,52
Maçka Meslek Yüksekokulu	Maçka Yerleşkesi (Maçka/Trabzon)	2.293,35
Arsin Melek Yüksekokulu	Arsin Yerleşkesi (Arsin/Trabzon)	72.049,41
Araklı Ali Cevat ÖZYURT Meslek Yüksekokulu	Araklı Yerleşkesi (Araklı/Trabzon)	3.712,46
Trabzon Meslek Yüksekokulu	Akçaabat Yerleşkesi (Akçaabat /Trabzon)	5.813,80
Deniz Bilimleri ve Teknolojisi Enstitüsü Sahil Tesisleri	Sahil Yerleşkesi	67.683,00
TOPLAM		1.288.943,60

2-Kapalı Alanlar

Karadeniz Teknik Üniversitesine ait kapalı alanların dağılımı aşağıda gösterilmiştir.

KAPALI ALANLAR TABLOSU		Alan m ²
GENEL TOPLAM		476.322,25
Diğer Yerleşkeler		61.277,85
Trabzon Meslek Yüksekokulu		9.023,10
Arsin Meslek Yüksekokulu		2.256,09
Maçka Meslek Yüksekokulu		3.573,08
Of Teknoloji Fakültesi		24.190,05
Araklı Meslek Yüksekokulu		4.227,46
Sürmene Abdullah Kanca Meslek Yüksekokulu		7.078,47
Sürmene Deniz Bilimleri Fakültesi		10.929,60
Kanuni Yerleşkesi		415.044,40
Rektörlük		130.307,72
Dış Hekimliği Fakültesi		5.398,96
Eczacılık Fakültesi		11.362,80
Mühendislik Fakültesi		61.545,14
Hukuk Fakültesi (Trabzon Üniversitesi)		11.620,88
Edebiyat Fakültesi		13.953,83
Fen Fakültesi		24.647,60
Mimarlık Fakültesi		8.682,29
İktisadi ve İdari Bilimler Fakültesi		17.845,03
Orman Fakültesi		17.508,35
Tıp Fakültesi		12.242,34
Farabi Hastanesi		86.424,45
Sağlık Hizmetleri Meslek Yüksekokulu		1.144,60
Deniz Bilimleri ve Teknolojisi Enstitüsü		1.026,24
Yabancı Diller Yüksek Okulu		11.334,17

3-İdari, Eğitim ve Araştırma Alanları

Karadeniz Teknik Üniversitesine ait idari, eğitim ve araştırma alanların dağılımı aşağıda gösterilmiştir.

İDARİ ALANLAR				EĞİTİM ALANLARI				ARAŞTIRMA ALANLARI			
AKADEMİK		İDARİ		DERSLİK		AMFİ		LABORATUVARLAR			
Mekan Sayısı	m ²	Mekan Sayısı	m ²	Mekan Sayısı	m ²	Mekan Sayısı	m ²	Eğitim Lab.		Tematik Lab.	
								Mekan Sayısı	m ²	Mekan Sayısı	m ²
1.797	35.784	766	17.665	524	42.096	49	8.182	400	26.701	57	1.468

4-Kütüphane Kaynakları

Karadeniz Teknik Üniversitesi Kütüphanesindeki kaynak dağılımı aşağıda gösterilmiştir.

Kütüphane Kaynakları

Bölümü	Kitap (Basılı kitap)	Periyodik Yayın (Basılı Dergi)	Elektronik Yayın		Diğerleri (cd ve dvd)	Tezler	TOPLAM
			e-kitap	e-dergi			
Tıp	6.579	185	175.842	5.552	0	705	188.863
Fen	26.364	478	432.453	8.971	0	6.278	474.544
Sosyal	15.740	173	3.254.039	16.791	0	1.982	3.288.725
Diğerleri	74.137	2.160	55.636	15.281	1.975	937	150.126
TOPLAM	122.820	2.996	3.917.970	46.595	1.975	9.902	4.102.258

(2020 Eylül Sonu verileri.)

5-Taşıtlar

Karadeniz Teknik Üniversitesine ait taşıtların 2020 yılı dağılımı aşağıda gösterilmiştir.

Taşıtın Cinsi/Diferansiyeli		Adet
Otomobil	Binek Otomobil/Station-Wagon	15
Ambulans	Tıbbi donanımlı	3
Minibüs	Sürücü dahil en fazla 15 kişilik	6
Midibüs	Sürücü dahil en fazla 26 kişilik	2
Kamyonet	Şoför dahil 3 veya 6 kişilik/ arazi hizmetleri için	14
Otobüs	Sürücü dahil en az 27 ve 41 kişilik	12
Kamyon	Kabin tam yüklü ağırlığı en az 3.501, 12 000 ve 17.000 kg	5
Diğer Araçlar	İş Makinesi	4
	Traktör	2
TOPLAM		63

B. İnsan Kaynakları

1-Akademik Personel

Karadeniz Teknik Üniversitesi akademik personel sayısı yıllar itibarı ile unvan bazında aşağıda gösterilmiştir.

	2018	2019	2020
Profesör	380	405	435
Doçent	175	171	155
Doktor Öğretim Üyesi	372	372	386
Öğretim Üyeleri Toplamı	927	948	976
Öğretim Görevlisi	269	269	277
Araştırma Görevlisi	877	903	924
Öğretim Üyesi Dışındaki Akademik Personel Toplamı	1.146	1.172	1.201
Genel Toplam	2.073	2.120	2.177

(2020 Eylül Sonu verileri.)

2-İdari Personel

Karadeniz Teknik Üniversitesi idari personelinin hizmet sınıfı itibarı ile dağılımı aşağıda gösterilmiştir.

İdari Personel (Kadroların Doluluk Oranına Göre)

	2018	2019	2020
Genel İdari Hizmetleri	632	626	608
Sağlık Hizmetleri Sınıfı	489	593	585
Teknik Hizmetleri Sınıfı	225	234	231
Eğitim ve Öğretim Hizmetleri sınıfı	0	0	0
Avukatlık Hizmetleri Sınıfı	3	3	5
Din Hizmetleri Sınıfı	2	2	2
Yardımcı Hizmetler Sınıfı	119	118	113
Toplam	1.470	1.576	1.544

(2020 Eylül Sonu verileri.)

3- Diğer Personel

İşçiler (Çalıştıkları Pozisyonlara Göre)

	2018	2019	2020
Sözleşmeli Personel	213	227	217
696 KHK+Sürekli İşçiler+4D	1.485	1344+35	1.312+31+91
Vizeli Geçici İşçiler	3	2	0
Toplam	1.701	1.608	1.651

(2020 Eylül Sonu verileri.)

C. Öğrenci Sayıları

1-Öğrenci Sayıları

Karadeniz Teknik Üniversitesi öğrencilerinin dağılımı aşağıda gösterilmiştir.

		Fakülteler	Yüksekokullar	Enstitüler	Meslek Yüksekokulları	Toplam
I. Öğretim	Erkek	11.953		1.836	2.384	16.173
	Kız	9.783	2	1.785	1.557	13.127
	Toplam	21.736	2	3.621	3.941	29.300
II. Öğretim	Erkek	3.092		1	4	3.097
	Kız	1.977			1	1.978
	Toplam	5.069	0	1	5	5.075
Uzaktan Eğitim	Erkek	30		148	0	178
	Kız	33		67	1	101
	Toplam	63	0	215	1	279
Toplam Erkek		15.075	0	1.985	2.388	19.448
Toplam Kız		11.793	2	1.852	1.559	15.206
Genel Toplam		26.868	2	3.837	3.947	34.654

2-Yabancı Uyruklu Öğrenciler

Karadeniz Teknik Üniversitesi yabancı uyruklu öğrenci dağılımı aşağıda gösterilmiştir.

Yabancı Uyruklu Öğrencilerin Sayısı ve Bölümleri

	2018			2019			2020		
	Kız	Erkek	Toplam	Kız	Erkek	Toplam	Kız	Erkek	Toplam
Fakülteler	267	680	947	331	806	1.137	262	642	904
Yüksekokullar	0	0	0	0	0	0	0	0	0
Enstitüler	84	277	361	87	253	340	78	211	289
Meslek Yüksekokulları	7	20	27	15	22	37	14	20	34
Toplam	358	977	1.335	433	1.081	1.514	354	873	1.227

3- Yüksek Lisans (Tezli/ Tezsiz) ve Doktora Öğrenci Sayıları

Enstitülerdeki Öğrencilerin Yüksek Lisans (Tezli/ Tezsiz) ve Doktora Programlarına Dağılımı

Birim Adı	Program Sayısı	Yüksek Lisans Yapan Sayısı		Doktora	Toplam
		Tezli	Tezsiz		
Fen Bilimleri Enstitüsü	62	1.310	115	799	2.224
Sosyal Bilimler Enstitüsü	31	779	101	320	1.200
Sağlık Bilimleri Enstitüsü	35	222	0	191	413
Toplam	128	2.311	216	1.310	3.837

II-STRATEJİ ve PERFORMANS BİLGİLERİ

A. Misyon, Vizyon ve Temel Değerler



MİSYON

Eğitim-öğretim, araştırma ve toplumsal hizmet alanlarındaki uygulamalarıyla gelişmeye açık üretken bireylerin yetişmesine, yüksek düzeyde bilimsel ve teknolojik ürünlerin ortaya çıkmasına, toplumun kalkınması ve refahına öncülük yapma görevini sürdürmek.

VİZYON

Yenilikçi üretime yönelik ulusal ve uluslararası ihtiyaçları öngörecektir şekilde araştırmalar yapan, vereceği eğitim-öğretim hizmetlerinde kaliteyi önceleyen, oluşturacağı kültür ortamı ile ulusal ve uluslararası düzeyde tercih edilen bir üniversite olmak.

TEMEL DEĞERLER

Türkiye Cumhuriyeti'nin temel değerlerine bağlılık
Kurumsal aidiyet
Liyakat
Saydamlık ve katılımçılık
Kalite
Bilgi toplumuna önderlik
Toplumsal sorunlara duyarlılık

B. Amaç ve Hedefler

AMAÇ VE HEDEFLER	Amaç 1- Eğitim-öğretimde kaliteyi geliştirerek değişime ve gelişime açık öğrenciler yetiştirmek ve mezun etmek.	
	Hedef 1. 1	Eğitim programlarının niteliği geliştirilecektir.
	Hedef 1. 2	Eğitim-öğretim altyapısı iyileştirilecektir.
	Hedef 1. 3	Öğretim elemanı niteliği artırılabacaktır.
	Hedef 1. 4	Öğrenci niteliği artırılabacaktır.
	Amaç 2- Yenilikçi üretim için araştırma kapasitesini geliştirmek.	
	Hedef 2. 1	Girişimcilik ve yenilikçilik kültürü ile sanayi iş birliği geliştirilecektir.
	Hedef 2. 2	Araştırmacı insan kaynağı geliştirilecektir.
	Hedef 2. 3	Araştırma altyapısı geliştirilecektir.
	Hedef 2. 4	Uygulama ve Araştırma Merkezleri daha etkin hâle getirilecektir.
	Amaç 3- Kurumsal kapasiteyi artırmak ve kurumsal kültürü yaygınlaştırmak.	
	Hedef 3. 1	Kurumsal memnuniyet ve aidiyet duygusu geliştirilecektir.
	Hedef 3. 2	Mezunlarla iletişim ve iş birliği güçlendirilecektir.
	Hedef 3. 3	Kalite kültürü yaygınlaştırılacaktır.
	Amaç 4- Toplumsal sorunlara duyarlı ve çözüm odaklı üniversite olmak.	
	Hedef 4. 1	Toplumsal sorunlara yönelik faaliyetler artırılabacaktır.
	Hedef 4. 2	Bilginin topluma yayılması artırılabacaktır.
	Hedef 4. 3	Sağlık alanında tanı, tedavi ve bakım süreçlerinde hizmet kalitesi artırılabacaktır.
	Amaç 5- Uluslararasılaşmak	
	Hedef 5. 1	Değişim programları etkin hale getirilecektir.
Hedef 5. 2	Uluslararası iş birliği süreçleri geliştirilecektir.	
Hedef 5. 3	Yabancı dilde eğitim veren programların sayısı artırılabacaktır.	
Hedef 5. 4	Uluslararası görünürlülük daha da artırılabacaktır.	

Alt Program Hedefleri Ve Stratejik Plan İlişkisi

Kurum	KARADENİZ TEKNİK ÜNİVERSİTESİ		
Yıl	2021		
Program Adı	Alt Program Adı	Alt Program Hedefi	İlişkili Olduğu Stratejik Amaç
Araştırma, Geliştirme ve Yenilik	Yükseköğretimde Bilimsel Araştırma ve Geliştirme	Yükseköğretim kurumlarında inovasyon amaçlı bilimsel çalışmaların arttırılması	Amaç 2-Yenilikçi üretim için araştırma kapasitesini geliştirmek.
Araştırma, Geliştirme ve Yenilik	Araştırma Altyapıları	Ülkemizin bilgi birikiminin arttırılmasına ve teknolojik gelişimine katkıda bulunmak üzere yükseköğretim kurumlarında araştırma altyapılarının kurulması ve kapasitelerinin güçlendirilmesi	Amaç 2-Yenilikçi üretim için araştırma kapasitesini geliştirmek.
Hayat Boyu Öğrenme	Yükseköğretim Kurumları Sürekli Eğitim Faaliyetleri	Toplumun tüm kesimlerine ihtiyaç duyduğu alanlarda eğitimler verilmesi, kamu kurum ve kuruluşları, özel sektör ve uluslararası kuruluşlarla işbirliğinin gelişmesine katkıda bulunulması	Amaç 4- Toplumsal sorunlara duyarlı ve çözüm odaklı üniversite olmak.
Tedavi Edici Sağlık	Tedavi Edici Sağlık	Tedavi edici sağlık hizmetinin erişilebilir ve etkili olarak sunulmasının sağlanması	Amaç 4- Toplumsal sorunlara duyarlı ve çözüm odaklı üniversite olmak.
Yükseköğretim Hizmetleri	Ön Lisans Eğitimi, Lisans Eğitimi ve Lisansüstü Eğitim	Mesleki yeterlilik sahibi ve gelişime açık mezunlar yetiştirilmesi	Amaç 1-Eğitim-öğretimde kaliteyi geliştirerek değişime ve gelişime açık öğrenciler yetiştirmek ve mezun etmek. Amaç 2-Yenilikçi üretim için araştırma kapasitesini geliştirmek.
Yükseköğretim Hizmetleri	Öğretim Elemanlarının Mesleki Gelişimi	Alanında yetkin, araştırmacı, bilgi üreten ve aktaran akademisyenler yetiştirilmesi	Amaç 1-Eğitim-öğretimde kaliteyi geliştirerek değişime ve gelişime açık öğrenciler yetiştirmek ve mezun etmek.
Yükseköğretim Hizmetleri	Yükseköğretimde Öğrenci Yaşamı	Yükseköğretim öğrencilerine sunulan beslenme ve barınma hizmetlerinin kalitesinin artırılması; öğrencilerin kişisel ve sosyal gelişimi desteklenerek yaşam kalitesinin yükseltilmesi	Amaç 3- Kurumsal kapasiteyi artırmak ve kurumsal kültürü yaygınlaştırmak.

C. Performans Hedef ve Göstergeleri ile Faaliyetler

C. 1- İdare Performans Bilgisi

Program Adı:	ARAŞTIRMA, GELİŞTİRME VE YENİLİK
Programın Amacı:	Türkiye'nin Bilimsel ve Teknolojik Ekosistemine Katkı Sağlanması
Programın Kapsamı:	Ar-Ge ve Yenilik Faaliyetleri ile Türkiye'nin Bilimsel ve Teknolojik Ekosistemi ve Sosyoekonomik Gelişimine Katkı Sağlama
Anahtar Göstergeler:	1- Ar-Ge harcamasının GSYH'ye oranı 2- Küresel inovasyon endeksi 3- Tam zamanlı eşdeğer araştırmacı sayısı 4- Türkiye kaynaklı bilimsel yayın sayısı
Alt Program Adı:	YÜKSEKÖĞRETİMDE BİLİMSEL ARAŞTIRMA VE GELİŞTİRME
Alt Programın Kapsamı :	Bu alt program kapsamında temel amacı "Araştırma Üniversitesi" statüsünü elde etmek olan üniversitemiz öğretim üyelerine sağladığı proje destekleri ile üniversitede araştırma kapasite ve becerisinin gelişmesi ve iyileşmesi; bu desteklerle, ülkemizin öncelikli araştırma alanlarında araştırmalar yaparak teknoloji üretimine ve dolayısıyla rekabet gücüne katkıda bulunmak ve bölgemizin ve ülkemizin sosyo-ekonomik ve kültürel gelişimine katkı sağlamak amaçlanmıştır.

Alt Program Hedefi :Yükseköğretim kurumlarında inovasyon amaçlı bilimsel çalışmaların artırılması.

Performans Göstergeleri

Performans Göstergesi	Ölçü Birimi	2020 Planlanan	2020 Gerçekleşme	2021 Hedef	2022 Tahmin	2023 Tahmin
1- Ar-Ge 'ye harcanan bütçenin toplam bütçeye oranı	Oran	5,90	9,39	6,60	6,80	7.00

Göstergeye İlişkin Açıklama: Göstege ile Ar-Ge faaliyetleri kapsamındaki harcamaların idarenin toplam bütçe içindeki payının artırılması hedefi doğrultusunda Ar-Ge harcama paylarının yıllar itibarı izlenmesi sağlanacaktır.

Hesaplama Yöntemi : Ar-Ge faaliyetleri kapsamında yapılan harcamaların üniversitenin yılı bütçe harcama toplamına oranlanması ile hesaplanacaktır.

Verinin Kaynağı : Ar-Ge faaliyetleri harcamalarına ilişkin muhasebe ve diğer kayıtlar.

Performans Göstergesi	Ölçü Birimi	2020 Planlanan	2020 Gerçekleşme	2021 Hedef	2022 Tahmin	2023 Tahmin
2- Ar-Ge sonucu ortaya çıkan ürünlere ilişkin alınan patent sayısı	Sayı	15	9	4	6	8

Göstergeye İlişkin Açıklama: Üniversitenin Fikri Sınai Mülkiyet Hakları konusunda oluşturulacak bilinçlenme ve farkındalıkla patent sayılarının artırılması hedeflenmiş olup, gösterge ile yılı içinde tescillenen patent sayısı izlenecektir.

Hesaplama Yöntemi: Gösterge, Stratejik Plan Bilgi Sisteminde başvuru tarihi, belge tescil tarihi, lisanslama tarihi gibi parametrelerle izlenmektedir.

Verinin Kaynağı: Gösterge, 2019-2023 stratejik plan (H.02) Araştırmacı İnsan kaynağı geliştirilecektir" hedefi altında Teknoloji Transferi Uygulama ve Araştırma Merkezi sorumluluğunda izlenmektedir.

Performans Göstergesi	Ölçü Birimi	2020 Planlanan	2020 Gerçekleşme	2021 Hedef	2022 Tahmin	2023 Tahmin
3- Ar-Ge sonucu ticarileştirilen ürün sayısı	Sayı	1	0	2	2	3

Göstergeye İlişkin Açıklama: Gösterge ile katma değer sağlayacak buluşların izlenmesi sağlanacaktır.

Hesaplama Yöntemi: Üniversite araştırmacılarının Ar-Ge faaliyetleri sonucu ticarileştirilen ürün sayısının hesaplanmasıdır.

Verinin Kaynağı: Teknoloji Transferi Uygulama ve Araştırma Merkezi sorumluluğunda izlenmektedir.

Performans Göstergesi	Ölçü Birimi	2020 Planlanan	2020 Gerçekleşme	2021 Hedef	2022 Tahmin	2023 Tahmin
4- Araştırma merkezleri gelir miktarı	TL	2.600.000	1.658.399	2.860.000	3.146.000	3.460.600

Göstergeye İlişkin Açıklama: Gösterge ile Üniversitemiz teşkilatında yer alan Araştırma Merkezlerinin daha etkin hale gelmesi hedefi paralelinde yıllar itibarı ile gelir gerçekleştirmeleri izlenmektedir.

Hesaplama Yöntemi: Uygulama Araştırma Merkezlerinin (Hastane hariç) döner sermaye kapsamındaki faaliyetlerine ilişkin gelirler esas alınmaktadır.

Verinin Kaynağı: Döner Sermaye İşletme Müdürlüğü (DMİS)muhasebe kayıtları.

Performans Göstergesi	Ölçü Birimi	2020 Planlanan	2020 Gerçekleşme	2021 Hedef	2022 Tahmin	2023 Tahmin
5- Araştırma merkezlerinin sanayi ile yaptığı proje sayısı	Sayı	3	0	4	4	5

Göstergeye İlişkin Açıklama: Gösterge ile Üniversitemiz Teknoloji Transferi Uygulama ve Araştırma Merkezinin de rolüyle sanayici ile akademisyenler arasındaki eşleşmeler sonucunda ortaya çıkan proje sayıları izlenmektedir.

Hesaplama Yöntemi: Ar-Ge, verimlilik artırma, ürün geliştirme, inovasyon vb. kapsamda Endüstri ile ortak yürütülen proje sayısı esas alınacaktır.

Verinin Kaynağı: 2019-2023 Stratejik Plan Bilgi Sistemi kayıtları.

Performans Göstergesi	Ölçü Birimi	2020 Planlanan	2020 Gerçekleşme	2021 Hedef	2022 Tahmin	2023 Tahmin
6- BAP kapsamında desteklenen araştırma projeleri sayısı	Sayı	175	127	190	210	230

Göstergeye İlişkin Açıklama: Gösterge ile üniversitemizin öğretim elemanlarına sağladığı proje destekleri ile 10 proje türündeki yılı içerisinde açılan proje sayılarını izlenmektedir.

Hesaplama Yöntemi: Gösterge değeri ilgili yıl içerisinde açılan proje sayıları esas alınmaktadır.
Verinin Kaynağı: Göstergeye KTÜ Bilimsel Araştırma Projeleri Birimi tarafından BAPSİS kayıtları esas alınarak üretilen veriler kaynaklık etmektedir.

Performans Göstergesi	Ölçü Birimi	2020 Planlanan	2020 Gerçekleşme	2021 Hedef	2022 Tahmin	2023 Tahmin
7- Öğretim elemanı başına düşen Ar-Ge proje sayısı	Sayı	0,12	0,077	0,13	0,15	0,16

Göstergeye İlişkin Açıklama: Üniversite öğretim elemanı başına düşen kurum içi ve kurum dışı proje sayısı hesaplanmaktadır.

Hesaplama Yöntemi: Güncel öğretim elemanı sayısının yılında açılan Kurum içi ve Kurum dışı olarak yürütülen proje sayısına oranlaması ile hesaplanmaktadır.

Verinin Kaynağı: Gösterge kaynağı BAPSİS kayıtları ve Teknoloji Transfer UYGAR tarafından Kurum dışı projeler ve Kontratlı projelere ilişkin verilen veriler esas alınmaktadır.

Performans Göstergesi	Ölçü Birimi	2020 Planlanan	2020 Gerçekleşme	2021 Hedef	2022 Tahmin	2023 Tahmin
8- Patent, faydalı model ve endüstriyel tasarım başvuru sayısı	Sayı	30	13	10	12	13

Göstergeye İlişkin Açıklama: Gösterge ile Araştırmacı İnsan kaynağı geliştirilmesi hedefi kapsamında, Üniversite içinde Fikri Sınai Mülkiyet Hakları (FSMH) konusunda bilinçlendirme faaliyeti sonucunda oluşacak FSMH başvuru sayılarının izlenmesi amaçlanmaktadır.

Hesaplama Yöntemi: Gösterge, Stratejik Plan Bilgi Sisteminde patent, faydalı model ve endüstriyel tasarım başvuru tarihi, belge tarihi, lisanslama tarihi gibi parametrelerle izlenmektedir.

Verinin Kaynağı: Teknoloji Transferi Uygulama ve Araştırma Merkezi sorumluluğunda izlenmektedir.

Performans Göstergesi	Ölçü Birimi	2020 Planlanan	2020 Gerçekleşme	2021 Hedef	2022 Tahmin	2023 Tahmin
9- Ulusal ve uluslararası kuruluşlar tarafından desteklenen Ar-Ge projesi sayısı	Sayı	68	43	75	82	90

Göstergeye İlişkin Açıklama: Gösterge ile ulusal ve uluslararası kamu ve diğer kuruluşlar tarafından desteklenen projelerin yıllar itibarı ile gelişimi izlenmektedir.

Hesaplama Yöntemi: Yılı içerisinde açılan proje sayıları (devam eden ve kapananlar hariç) esas alınmaktadır.

Verinin Kaynağı: Gösterge, 2019-2023 stratejik planı (H.02) Araştırmacı İnsan Kaynağı Geliştirilecektir" kapsamında altında Strateji Geliştirme D.B. ve Teknoloji Transferi Uygulama ve Araştırma Merkezi sorumluluğunda izlenmektedir.

Performans Göstergesi	Ölçü Birimi	2020 Planlanan	2020 Gerçekleşme	2021 Hedef	2022 Tahmin	2023 Tahmin
10- Uluslararası endekslerde yer alan bilimsel yayın sayısı	Sayı	750	718	780	820	860

Göstergeye İlişkin Açıklama: Üniversite öğretim elemanlarının uluslararası endekslerde yer alan yayın sayılarının hesaplanması.

Hesaplama Yöntemi: SCI, SSCI ve AHCI kapsamındaki yayın sayıları esas alınmaktadır.

Verinin Kaynağı: Gösterge, Stratejik Plan Bilgi Sisteminde Kütüphane ve Dokümantasyon Daire Başkanlığı sorumluluğunda izlenmektedir.

Alt Program Kapsamında Yürütülecek Faaliyet Maliyetleri

Faaliyetler	2020 Bütçe	2020 Harcama	2021 Bütçe	2022 Tahmin	2023 Tahmin
Yükseköğretim Kurumları Temel Araştırma Hizmetleri	20.540.000	8.650.000	15.000.000	15.870.000	16.950.000
Bütçe İçi					
Bütçe Dışı	20.540.000	8.650.000	15.000.000	15.870.000	16.950.000
Yükseköğretim Kurumlarının Bilimsel Araştırma Projeleri	6.787.000	5.140.080	9.628.000	10.248.000	10.955.000
Bütçe İçi	6.787.000	5.140.080	9.628.000	10.248.000	10.955.000
Bütçe Dışı					
T O P L A M	27.327.000	13.790.080	24.628.000	26.118.000	27.905.000
Bütçe İçi	6.787.000	5.140.080	9.628.000	10.248.000	10.955.000
Bütçe Dışı	20.540.000	8.650.000	15.000.000	15.870.000	16.950.000

Faaliyetlere İlişkin Açıklamalar:

Yükseköğretim Kurumları Temel Araştırma Hizmetleri Kurum dışı projeler kendi iç mevzuatlarına göre yürütülmekte ve ilgili birimlerce izlenmektedir. KTÜ Teknoloji Transferi Uygulama ve Araştırma Merkezi koordinesinde, öğretim elemanlarının araştırma Proje önerisi hazırlama ve yürütme becerilerinin geliştirilmesi amacıyla faaliyetler yürütülmektedir.

Yükseköğretim Kurumlarının Bilimsel Araştırma Projeleri Bu faaliyet KTÜ Bilimsel Araştırma Projeleri Koordinasyon Birimi Koordinatörlüğünce ilgili Yönetmelik ve KTÜ Bilimsel Araştırma Projeleri Uygulama Yönergesi doğrultusunda yürütülmektedir. Üniversitemizdeki araştırmacılarının Bilimsel Araştırma Proje önerisi hazırlama ve yürütme becerilerinin geliştirilmesi amacıyla eğitimler düzenlenmektedir. Bilimsel araştırma projeleri uygulamalarıyla ilgili veriler Proje Süreçleri Yönetim Sistemi (BAPSİS) ile izlenmektedir.

Alt Program Adı: ARAŞTIRMA ALTYAPILARI

Alt Programın Kapsamı: Üniversite mensuplarına ve araştırmacılara gereksinimleri doğrultusunda bilgi ve belgeyi çağdaş bilgisayar ve ağ teknolojileri kullanarak hızlı ve ekonomik bir şekilde sunmak, araştırma faaliyetlerinde aktif olarak hizmet etmek, yeni araştırma alt yapılarını yapmak ve laboratuvarların teknolojik donanımlarının yenilenmesi amaçlanmaktadır.

Alt Program Hedefi: Ülkemizin bilgi birikiminin artırılmasına ve teknolojik gelişimine katkıda bulunmak üzere yükseköğretim kurumlarında araştırma altyapılarının kurulması ve kapasitelerinin güçlendirilmesi.

Performans Göstergeleri

Performans Göstergesi	Ölçü Birimi	2020 Planlanan	2020 Gerçekleşme	2021 Hedef	2022 Tahmin	2023 Tahmin
1- Araştırma altyapısı projesi tamamlanma oranı	Oran	1	0	1	0	0

Göstergeye İlişkin Açıklama: Gösterge ile yatırım programında yer alan Merkezi Araştırma Laboratuvarının gerçekleşme oranı izlenmektedir.

Hesaplama Yöntemi: Göstergenin izlenmesinde yılı içinde faaliyetler kapsamında yapılan harcamanın faaliyete ilişkin proje tutarına oranlaması ile hesaplanmaktadır.

Verinin Kaynağı: 2020 Yatırım Programında yer alan projelerin gerçekleşme sonuçları 3'er aylık dönemlerde izlenmektedir.

Alt Program Kapsamında Yürütülecek Faaliyet Maliyetleri

Faaliyetler	2020 Bütçe	2020 Harcama	2021 Bütçe	2022 Tahmin	2023 Tahmin
Yükseköğretim Kurumları Araştırma Altyapısı Kurulması ve Geliştirilmesi	10.000	10.000	10.000	0	0
Bütçe İçi	10.000	10.000	10.000	0	0
Bütçe Dışı	0	0	0	0	0
T O P L A M	10.000	10.000	10.000	0	0
Bütçe İçi	10.000	10.000	10.000	0	0
Bütçe Dışı	0	0	0	0	0

Faaliyetlere İlişkin Açıklamalar:

Yükseköğretim Kurumları Araştırma Altyapısı Kurulması ve Geliştirilmesi

KTÜ'de bilimsel faaliyetlerin kalitesini ve proje yürütme potansiyelini artırmak, araştırma altyapılarının erişilebilirliğinin artırılması ve mükerrer yatırımların önlenmesini teminen yapılan Merkezi Araştırma Laboratuvarı için makine teçhizat alım faaliyeti gerçekleştirilecektir.

Program Adı: **HAYAT BOYU ÖĞRENME**

Programın Amacı: Hayat Boyu Öğrenme Programlarına Yönelik Nitelik ve Erişimin Artırılması

Programın Kapsamı: Hayat boyu öğrenme: bireysel, toplumsal ve istihdam ile ilgili bir yaklaşımla bireyin bilgi, beceri ve yetkinliklerini geliştirmek amacıyla örgün eğitimin dışında hayatı boyunca katıldığı her türlü öğrenme etkinliklerini ifade etmektedir. Bu kapsamda halk eğitimi merkezleri tarafından okuma-yazma, genel ve mesleki-teknik yaygın eğitim kursları düzenlenmektedir. Örgün eğitim çağı dışında olan vatandaşlarımızın eğitim seviyelerini yükseltmek amacıyla açık ortaokul ve açık lise eğitim öğretim faaliyetleri verilmektedir. Ayrıca ülkemizde geçici koruma altında bulunan bireylerin eğitim sistemimize entegrasyonlarını sağlamak amacıyla öncelikle Türkçe eğitim öğretim faaliyetleri olmak üzere eğitim öğretim faaliyetleri sürdürülmektedir.

Anahtar Göstergeler

1- Hayat boyu öğrenmeye katılım oranı

Alt Program Adı:

YÜKSEKÖĞRETİM KURUMLARI SÜREKLİ EĞİTİM FAALİYETLERİ

Alt Programın

Üniversitemiz Sürekli Eğitim Merkezi tarafından kamu ve özel sektörün ihtiyaç duyduğu alanlarda eğitim hizmeti sunulması, iletişim ve bilgi teknolojilerine dayalı teknolojinin sağladığı çoklu ve etkileşimli ortam imkânlarıyla Uzaktan Eğitim Merkezi tarafından yürütülen faaliyetlerle toplumun hayat boyu öğrenme taleplerinin karşılanması ve bu çalışmalara ilişkin bilgilerin duyurulması hedeflenmiştir. Alt Program ile Kalkınma Planında yer alan "Hayat boyu öğrenme programlarının çeşitliliği ve niteliği artırılabilecek, kazanımların belgelendirilmesi sağlanacaktır." politikasına katkı sağlanacaktır.

Kapsamı:

Alt Program Hedefi:

Toplumun tüm kesimlerine ihtiyaç duyduğu alanlarda eğitimler verilmesi, kamu kurum ve kuruluşları, özel sektör ve uluslararası kuruluşlarla işbirliğinin gelişmesine katkıda bulunulması

Performans Göstergeleri

Performans Göstergesi	Ölçü Birimi	2020 Planlanan	2020 Gerçekleşme	2021 Hedef	2022 Tahmin	2023 Tahmin
1- Dezavantajlı gruplara yönelik sosyal entegrasyon ve kapsayıcılığa ilişkin yapılan faaliyet sayısı	Sayı	18	3	23	28	30

Göstergeye İlişkin Açıklama: Gösterge ile KTÜ'de dezavantajlı gruplara yönelik sosyal entegrasyon ve sosyal kapsayıcılığa ilişkin düzenlenen proje, panel, konferans, kongre, sanatsal faaliyet, ödül töreni vb. faaliyet sayıları izlenmektedir.

Hesaplama Yöntemi: Sorumlu birimler tarafından yıl içerisinde engelliler, çocuklar, yaşlılar, bağımlılar, yoksullar vb. gruplar için düzenlenen faaliyet sayıları esas alınmaktadır.

Verinin Kaynağı: Stratejik Plan Bilgi Sisteminde belirlenen sorumlu birimler tarafından girilen verilerle izlenmektedir.

Performans Göstergesi	Ölçü Birimi	2020 Planlanan	2020 Gerçekleşme	2021 Hedef	2022 Tahmin	2023 Tahmin
2- Eğitim programlarına başvuran kişi sayısı	Sayı	600	265	550	605	630

Göstergeye İlişkin Açıklama: Gösterge ile bilginin topluma yayılması kapsamında gerçekleştirilen eğitim faaliyetleri izlenmektedir.

Hesaplama Yöntemi: Düzenlenen eğitimlere ilişkin katılımcı sayıları, KTÜ öğrenci-personel ve KTÜ dışı katılımcı şeklinde sınıflandırılmıştır.

Verinin Kaynağı: Sürekli Eğitim Uygulama ve Araştırma Merkezi tarafından sağlanan verilerdir.

Performans Göstergesi	Ölçü Birimi	2020 Planlanan	2020 Gerçekleşme	2021 Hedef	2022 Tahmin	2023 Tahmin
3- Mezunlara yönelik gerçekleştirilen faaliyet sayısı	Sayı	20	6	22	25	30

Göstergeye İlişkin Açıklama: Gösterge ile KTÜ'nün mezunlarla iletişim ve iş birliğinin güçlendirilmesi kapsamında gerçekleştirilen fuar, sempozyum, kurs, seminer, söyleşi vb. faaliyet sayıları izlenmektedir.

Hesaplama Yöntemi: Sorumlu birimler tarafından, yıl içerisinde yapılan toplantılara katılan mezun sayısı ve varsa alınan kararlar bazında kayıtlar izlenmektedir.

Verinin Kaynağı: Stratejik Plan Bilgi Sisteminde belirlenen sorumlu birimler tarafından girilen verilerle izlenmektedir.

Performans Göstergesi	Ölçü Birimi	2020 Planlanan	2020 Gerçekleşme	2021 Hedef	2022 Tahmin	2023 Tahmin
4- Sürekli Eğitim Merkezi (SEM) ve Dil Merkezi (DİLMER) tarafından mesleki eğitime yönelik verilen sertifika sayısı	Sayı	440	333	440	484	510

Göstergeye İlişkin Açıklama: Göstergeyle, bilginin topluma yayılması kapsamında gerçekleştirilen eğitim faaliyetleri sonucunda verilen sertifika sayıları izlenmektedir.

Hesaplama Yöntemi: Eğitim sonucunda sertifika alanlara ilişkin sayı esas alınmaktadır.

Verinin Kaynağı: Gösterge Stratejik Plan Bilgi Sisteminde Sürekli Eğitim UYGAR tarafından girilen veriler esas alınarak izlenmektedir.

Performans Göstergesi	Ölçü Birimi	2020 Planlanan	2020 Gerçekleşme	2021 Hedef	2022 Tahmin	2023 Tahmin
5- Tamamlanan sosyal sorumluluk projeleri sayısı	Sayı	0	0	1	1	1

Göstergeye İlişkin Açıklama: Göstergeyle, Üniversitece yılı içerisinde yürütülen sosyal sorumluluk proje verileri izlenmektedir.

Hesaplama Yöntemi : Sorumlu birimlerce Stratejik Plan Bilgi Sistemine girişi yapılan projelerde eklenen sosyal sorumluluk yönü” parametresiyle izlenmektedir.

Verinin Kaynağı : Stratejik Plan Bilgi Sistemindeki sorumlu birimlerin veri girişleri ile izlenmektedir.

Alt Program Kapsamında Yürütülecek Faaliyet Maliyetleri

Faaliyetler	2020 Bütçe	2020 Harcama	2021 Bütçe	2022 Tahmin	2023 Tahmin
Toplum Hizmetine Sunulan Eğitim Programları, Kurs ve Seminerler	1.350.000	357.495	1.485.000	1.633.000	1.796.850
Bütçe İçi	0	0	0	0	0
Bütçe Dışı	1.350.000	357.495	1.485.000	1.633.000	1.796.850
T O P L A M	1.350.000	357.495	1.485.000	1.633.000	1.796.850
Bütçe İçi	0	0	0	0	0
Bütçe Dışı	1.350.000	357.495	1.485.000	1.633.000	1.796.850

Faaliyetlere İlişkin Açıklamalar:

Toplum Hizmetine Sunulan Eğitim Programları, Kurs ve Seminerler

Bu faaliyet kapsamında Toplumun hayat boyu öğrenme taleplerinin karşılanmasına yönelik sertifikasyon programları açılması, toplum sorunları ile ilgili merkezlerin etkinlikleri artırılması, KTÜ Radyo ve KTÜ TV nin daha etkin kullanılması, Mezunlarla ortak faaliyetler düzenlenmesi, “Mezun Bilgi Sistemi”nin daha etkin hale getirilmesi planlanmaktadır.

Program Adı:

TEDAVİ EDİCİ SAĞLIK

Programın Amacı:

Tedavi Edici Sağlık Hizmetlerinin Yürütülmesi ve Sağlık Araştırma Faaliyetlerinin Geliştirilmesi

Programın Kapsamı:

Sağlık tesislerinin her türlü koruyucu, teşhis, tedavi ve rehabilite edici sağlık hizmetlerinin yürütülmesinin sağlanması, faaliyetlerin izlenmesi ve değerlendirilmesi, iyi uygulama örneklerinin yaygınlaştırılması.

Nitelikli sağlık personelinin ülke genelinde dengeli dağılımının sağlanması

Sağlık alanında kullanılan bilişim sistemleri ve iletişim teknolojileri ile ilgili ülke çapında politika, strateji ve standartların belirlenmesi amacıyla çalışmalar yapılması, kişisel sağlık verileri ile ülke düzeyinde sağlık durumu ve sağlık hizmetlerine ilişkin veri ve bilgi akışını içeren her türden bilgi sistemleri ve projelerinin yapılması ve yaptırılması, sağlık bilişimi ve teknolojisi alanında çalışacak kamu ve özel hukuk tüzel kişileri ile gerçek kişilerin uyacakları kuralların belirlenmesi, uygulanması, gerektiğinde bunların yazılım ve ürünlerinin uygunluğuna karar verilmesi ve müelliflerinin yetkilendirilmesi

Acil sağlık hizmetlerinin daha etkili ve kısa sürede sunulabilmesi amacıyla acil sağlık talebine yönelik cevaplama ve müdahale süreleri kısaltılarak kaynak etkinliği sağlanması. İlgili birimler arasındaki koordinasyon ve iş birliği güçlendirilerek, bu alanda vatandaş farkındalığının ve bilincinin artırılması için eğitimler düzenlenmesi

Anahtar Göstergeler

- 1- Nitelikli yatak oranı
- 2- Yüz bin kişiye düşen hekim sayısı
- 3- Yüz bin kişiye düşen hemşire sayısı

Alt Program Adı:

TEDAVİ EDİCİ SAĞLIK

Alt Programın

Dayanak: 2547 Sayılı Kanun 7 ve 58. maddeleri

Kapsamı:

Doğu Karadeniz Bölgesinde tam donanımlı 3. Basamak referans merkezi olan Farabi Hastanesinden hizmet alanlara kaliteli hizmet sunulması memnuniyetlerinin artırılması hedeflenmektedir. Yapımı devam eden 34.800 m², 225 yataklı Çocuk Hastanesi binasının 2021 yılında tamamlanması planlanmaktadır.

Alt Program Hedefi:

Tedavi edici sağlık hizmetinin erişilebilir ve etkili olarak sunulmasının sağlanması

Performans Göstergeleri

Performans Göstergesi	Ölçü Birimi	2020 Planlanan	2020 Gerçekleşme	2021 Hedef	2022 Tahmin	2023 Tahmin
1- Ameliyat sayısı	Sayı	99.000	66.315	95.000	105.000	115.000

Göstergeye İlişkin Açıklama: KTÜ Sağlık Uygulama ve Araştırma Merkezi'nde gerçekleştirilen ameliyat sayıları izlenmektedir.

Hesaplama Yöntemi: Ameliyat sayıları ameliyat türlerine göre (A, B, C, D, E türleri-Büyük-Orta Küçük grubu) GSS kapsamındaki fatura grubu dışındaki işlem sayıları takip edilmektedir.

Verinin Kaynağı: Farabi Hastanesi Bilgi Sisteminde yer alan bilgiler, Hastane sorumlular tarafından KTÜ Bilgi Yönetim Sistemi (BYS) altında yer alan Stratejik Plan Bilgi Sistemi modülüne veri girişi sağlanmaktadır.

Performans Göstergesi	Ölçü Birimi	2020 Planlanan	2020 Gerçekleşme	2021 Hedef	2022 Tahmin	2023 Tahmin
2- Üniversite hastaneleri nitelikli yatak oranı	Oran	38	39	39	39	39

Göstergeye İlişkin Açıklama: Üniversite hastanesinin nitelikli yatak oranının hesaplanmasıdır.

Hesaplama Yöntemi: Sağlık Bakanlığınca belirlenen "Sağlıkta Kalite Hastane Seti"ndeki kriterlerine göre belirlenmektedir.

Verinin Kaynağı: KTÜ Farabi Hastanesi Bilgi Sisteminden temin edilmektedir.

Performans Göstergesi	Ölçü Birimi	2020 Planlanan	2020 Gerçekleşme	2021 Hedef	2022 Tahmin	2023 Tahmin
3- Üniversite hastaneleri yatak doluluk oranı	Oran	83	53	75	78	81

Göstergeye İlişkin Açıklama: Üniversite hastanesinin yatak doluluk oranının hesaplanmasıdır.

Hesaplama Yöntemi: Sağlık Bakanlığınca belirlenen "Sağlıkta Kalite Hastane Seti"ndeki kriterlerine göre belirlenmektedir.

Verinin Kaynağı: KTÜ Farabi Hastanesi Bilgi Sisteminden temin edilmektedir.

Performans Göstergesi	Ölçü Birimi	2020 Planlanan	2020 Gerçekleşme	2021 Hedef	2022 Tahmin	2023 Tahmin
4- Yatan hasta sayısı	Sayı	52.000	36.676	55.000	60.000	65.000

Göstergeye İlişkin Açıklama: Üniversite hastanesinin yatan hasta sayısının hesaplanmasıdır.
Hesaplama Yöntemi: Sağlık Bakanlığınca belirlenen "Sağlıkta Kalite Hastane Seti"ndeki kriterlerine göre belirlenmektedir.
Verinin Kaynağı: KTÜ Farabi Hastanesi Bilgi Sisteminden temin edilmektedir.

Alt Program Kapsamında Yürütülecek Faaliyet Maliyetleri

Faaliyetler	2020 Bütçe	2020 Harcama	2021 Bütçe	2022 Tahmin	2023 Tahmin
Ağız ve Diş Sağlığı Hizmetleri	23.918.000	7.514.331	26.302.000	28.916.000	31.787.500
Bütçe İçi	418.000	206.500	452.000	481.000	509.000
Bütçe Dışı	23.500.000	7.307.831	25.850.000	28.435.000	31.278.500
Üniversite Genel Hastane Hizmetleri	459.778.000	165.250.992	519.542.000	564.781.000	621.765.000
Bütçe İçi	79.778.000	37.311.320	101.542.000	104.981.000	115.985.000
Bütçe Dışı	380.000.000	127.939.672	418.000.000	459.800.000	505.780.000
T O P L A M	483.696.000	172.765.323	545.844.000	593.697.000	653.552.500
Bütçe İçi	80.196.000	37.517.820	101.994.000	105.462.000	116.494.000
Bütçe Dışı	403.500.000	135.247.503	443.850.000	488.235.000	537.058.500

Faaliyetlere İlişkin Açıklamalar:

Ağız ve Diş Sağlığı Hizmetleri Toplumun ağız ve diş sağlığına ileri teknoloji ile hizmet veren, ülkemiz insanının ağız sağlığı gereksinimlerini sağlayabilecek, yeniliklere açık, meslek etiğine ve hasta haklarına saygılı diş hekimleri, uzmanlar ve akademisyenler yetiştirilmesi amacıyla faaliyetler sürdürülmektedir. Bu kapsamda Yapımı devam eden Diş Hekimliği Fakültesi inşaatının da 2021 yılında tamamlanması hedeflenmektedir.

Üniversite Genel Hastane Hizmetleri Sağlık hizmetlerinde; ileri tıp teknolojilerini kullanarak, meslek etiği ilkeleri ve hasta haklarına uygun, kanıta dayalı tıbbi uygulamalarla, hasta ve çalışan memnuniyetini sağlayan, bölgesel ve ulusal düzeyde tercih edilen sağlık kurumu olmak vizyonu çerçevesinde ulusal ve uluslararası kalite standartları performanslarının takip edilerek yapısal ve uygulamaya yönelik eksikliklerin giderilmesi, cihaz, ekipman, bilgisayar donanımı ve yazılım ihtiyaçlarının tamamlanması ve personelin bilgi, beceri ve farkındalığını arttıracak eğitim programı faaliyetleri gerçekleştirilecektir.

Program Adı: YÜKSEKÖĞRETİM HİZMETLERİ

Programın Amacı: Uluslararası Standartlarda, Bilimsel Temelli Yükseköğretim Hizmeti Sunulması

Programın Kapsamı:

Anahtar Göstergeler

- 1- Yüksek öğretimde öğretim elemanı başına düşen öğrenci sayısı
- 2- Yükseköğretim kontenjan doluluk oranı
- 3- Yükseköğretim mezunlarının işgücüne katılım oranı
- 4- Yükseköğretimde okullaşma oranı

Alt Program Adı: ÖN LİSANS EĞİTİMİ, LİSANS EĞİTİMİ VE LİSANSÜSTÜ EĞİTİM

Alt Programın Kapsamı: 2547 Sayılı Yükseköğretim Kanunu, Önlisans ve Lisans Eğitim-Öğretim Yönetmeliği, Lisansüstü Eğitim-Öğretim Yönetmeliği, KTÜ Uzaktan Eğitim Ön Lisans ve Lisans Öğretim ve Sınav Yönetmeliği çerçevesinde Üniversitede tıptan dış hekimliğine, mimarlıktan mühendisliğe, iktisadi bilimlere kadar; sağlık, fen ve sosyal bilimler alanında, çok geniş bir yelpazede eğitim verilmekte ve araştırmalar yapılmaktadır. Öğrencilerin çağın gereklerine göre eğitim görmesi için tüm olanaklar seferber edilmektedir. Kalite sürecine inanan bir yaklaşım çerçevesinde programlarda akreditasyon çalışmaları sürdürülmektedir.

Alt Program Hedefi: Mesleki yeterlilik sahibi ve gelişime açık mezunlar yetiştirilmesi

Performans Göstergeleri

Performans Göstergesi	Ölçü Birimi	2020 Planlanan	2020 Gerçekleşme	2021 Hedef	2022 Tahmin	2023 Tahmin
1- Doktora eğitimini tamamlayanların sayısı	Sayı	135	128	135	140	145

Göstergeye İlişkin Açıklama: Gösterge ile ileri düzeyde bilimsel çalışmalar yapacak öğretim elamanları ve araştırmacı sayıları belirlenmek istenmektedir.

Hesaplama Yöntemi: Gösterge, yılı itibarı ile mezun olan doktora öğrenci sayıları ile hesaplanmaktadır.

Verinin Kaynağı: Bu göstergenin izlenmesinde Öğrenci İşleri Daire Başkanlığı kayıtları esas alınmaktadır.

Performans Göstergesi	Ölçü Birimi	2020 Planlanan	2020 Gerçekleşme	2021 Hedef	2022 Tahmin	2023 Tahmin
2- Fen bilimleri kontenjan doluluk oranı	Oran	96	98,08	98,08	98,08	98,08

Göstergeye İlişkin Açıklama: Gösterge ile yıllar itibarı ile Fen Bilimleri programlarının doluluk oranları izlenmektedir.

Hesaplama Yöntemi: Bu veri, Fen Bilimleri programlarına kayıt olan öğrenci sayılarının ÖSYM kılavuzunda yer alan kontenjana oranlanması ile hesaplanmaktadır.

Verinin Kaynağı: Bu göstergenin izlenmesinde Öğrenci İşleri Daire Başkanlığı kayıtları esas alınmaktadır.

Performans Göstergesi	Ölçü Birimi	2020 Planlanan	2020 Gerçekleşme	2021 Hedef	2022 Tahmin	2023 Tahmin
3- Kütüphanede bulunan basılı ve elektronik kaynak sayısı	Sayı	4.050.000	4.100.443	4.150.000	4.200.000	4.260.000

Göstergeye İlişkin Açıklama: Bu gösterge ile Üniversite kütüphanesindeki basılı ve elektronik mevcut kaynak sayısı belirlenmektedir.

Hesaplama Yöntemi: Gösterge, hesaplamada basılı kitap, periyodik yayın, elektronik yayın (e-kitap,e-dergi) toplam sayıları esas alınmaktadır.

Verinin Kaynağı: Bu gösterge, Kütüphane ve Dokümantasyon Daire Başkanlığınca "Stratejik Plan Bilgi Sistemine girilen verilerle izlenmektedir.

Performans Göstergesi	Ölçü Birimi	2020 Planlanan	2020 Gerçekleşme	2021 Hedef	2022 Tahmin	2023 Tahmin
4- Kütüphanede bulunan öğrenci başına düşen basılı ve elektronik kaynak sayısı	Sayı	104	120	123	127	130

Göstergeye İlişkin Açıklama: Bu gösterge ile kütüphane kaynaklarının, öğrenci başına düşen sayısının yıllar itibarı ile gelişimi ölçülmektedir.

Hesaplama Yöntemi: Gösterge güncel basıl kitap, periyodik yayın, elektronik yayın sayısının güncel öğrenci sayısına oranlanmasıyla hesaplanmaktadır.

Verinin Kaynağı: Bu göstergeye, Kütüphane ve Dokümantasyon Daire Başkanlığınca "Stratejik Plan Bilgi Sistemine girilen veriler ile Öğrenci İşleri Daire Başkanlığından alınan veriler kaynaklık etmektedir.

Performans Göstergesi	Ölçü Birimi	2020 Planlanan	2020 Gerçekleşme	2021 Hedef	2022 Tahmin	2023 Tahmin
5- Lisansüstü öğrencilerin toplam öğrenciler içindeki payı	Oran	12,5	10,01	13	15	17

Göstergeye İlişkin Açıklama: Gösterge ile "Araştırmacı insan kaynağının geliştirilmesi hedefi" kapsamında lisansüstü öğrenci sayısının artırılması ve toplam öğrenci sayısına göre oranı izlenecektir.

Hesaplama Yöntemi: Güncel lisansüstü öğrenci sayısının üniversite toplam öğrenci sayısına oranlanması ile hesaplanmaktadır.

Verinin Kaynağı: Öğrenci İşleri Daire başkanlığınca verilen toplam ve lisansüstü öğrenci sayıları.

Performans Göstergesi	Ölçü Birimi	2020 Planlanan	2020 Gerçekleşme	2021 Hedef	2022 Tahmin	2023 Tahmin
6- Öğrenci başına düşen eğitim alanı	Metrekare	1,60	1,73	1,60	1,60	1,80

Göstergeye İlişkin Açıklama: Gösterge ile, öğrenci başına düşen üniversite yerleşkesinde yer alan derslik-amfi gibi eğitim alanları izlenmektedir.

Hesaplama Yöntemi: Eğitim alanları (Derslik ve Amfi) verisinin I. öğretim öğrenci sayılarına oranlanması ile hesaplanır.

Verinin Kaynağı: Üniversite "Mekanlar Yönetim Sisteminde" yer alan eğitim alanlarına (derslik ve amfi) ilişkin veriler ile Öğrenci İşleri Daire Başkanlığı tarafından verilen yılı I. öğretim öğrenci sayıları.

Performans Göstergesi	Ölçü Birimi	2020 Planlanan	2020 Gerçekleşme	2021 Hedef	2022 Tahmin	2023 Tahmin
7- Öğrenci başına düşen kapalı alan	Metrekare	12,90	14,09	13,4	13,4	14

Göstergeye İlişkin Açıklama: Gösterge ile, öğrenci başına düşen üniversite yerleşkelerinde yer alan tüm kapalı alanları izlenmektedir.

Hesaplama Yöntemi: Üniversite toplam kapalı alanının toplam öğrenci sayısına (Uzem hariç) oranı ile hesaplanır.

Verinin Kaynağı: Üniversite Mekanlar Yönetim Sisteminde yer alan toplam kapalı alan ve Öğrenci İşleri Daire Başkanlığından alınan güncel öğrenci sayısı.

Performans Göstergesi	Ölçü Birimi	2020 Planlanan	2020 Gerçekleşme	2021 Hedef	2022 Tahmin	2023 Tahmin
8- Öğrenci değişim programlarından yararlanan öğrencilerin oranı	Oran	1,35	0,74	1,40	1,45	1,50

Göstergeye İlişkin Açıklama: Gösterge ile, Üniversitenin "uluslararasılaşmak" amacı kapsamında değişim programlarından yararlananların gelişimi izlenmektedir.

Hesaplama Yöntemi: Gösterge Erasmus-Mevlana programları kapsamında giden ve gelen öğrenci sayıları toplamının güncel toplam öğrenci sayılarına oranlaması ile hesaplanmaktadır.

Verinin Kaynağı: 2019-2023 Stratejik planında da yer alan "Değişim Programları Etkin Hale Getirilecektir" hedefi altındaki göstergeye, Dış İlişkiler Ofisinin Stratejik Plan Bilgi Sistemi "ne girilen verileri ile izlenmektedir.

Performans Göstergesi	Ölçü Birimi	2020 Planlanan	2020 Gerçekleşme	2021 Hedef	2022 Tahmin	2023 Tahmin
9- Öğretim üyesi başına düşen öğrenci sayısı	Sayı	32	31,32	30	29	27

Göstergeye İlişkin Açıklama: Gösterge ile üst politika belgelerinde ve 2019-2023 stratejik planda yer alan öğretim üyesi başına öğrenci sayısının düşürülme stratejisi izlenmektedir.

Hesaplama Yöntemi: Gösterge, toplam öğrenci sayılarının (Enstitü-Uzem hariç) öğretim üyesi sayısına oranlanmasıyla hesaplanmaktadır.

Verinin Kaynağı: Göstergeye, Öğrenci İşleri Daire Başkanlığından alınan güncel öğrenci sayıları ve Personel Dairesi Başkanlığının güncel verileri kaynaklık etmektedir.

Performans Göstergesi	Ölçü Birimi	2020 Planlanan	2020 Gerçekleşme	2021 Hedef	2022 Tahmin	2023 Tahmin
10- Sağlık bilimleri kontenjan doluluk oranı	Oran	100	100	100	100	100

Göstergeye İlişkin Açıklama: Gösterge ile yıllar itibarı ile programlar düzeyinde doluluk oranları izlenmektedir.

Hesaplama Yöntemi: Bu veri, Sağlık Bilimleri programlarına kayıt olan öğrenci sayılarının ÖSYM kılavuzunda yer alan kontenjana oranlaması ile hesaplanmaktadır.

Verinin Kaynağı: Bu göstergenin izlenmesinde Öğrenci İşleri Daire Başkanlığı kayıtları esas alınmaktadır.

Performans Göstergesi	Ölçü Birimi	2020 Planlanan	2020 Gerçekleşme	2021 Hedef	2022 Tahmin	2023 Tahmin
11- Sosyal bilimler kontenjan doluluk oranı	Oran	98	98,45	99	99	99

Göstergeye İlişkin Açıklama: Gösterge ile yıllar itibarı ile programlar düzeyinde doluluk oranları izlenmektedir.

Hesaplama Yöntemi: Bu veri, Sosyal Bilimler programlarına kayıt olan öğrenci sayılarının ÖSYM kılavuzunda yer alan kontenjana oranlaması ile hesaplanmaktadır.

Verinin Kaynağı: Bu göstergenin izlenmesinde Öğrenci İşleri Daire Başkanlığı kayıtları esas alınmaktadır.

Performans Göstergesi	Ölçü Birimi	2020 Planlanan	2020 Gerçekleşme	2021 Hedef	2022 Tahmin	2023 Tahmin
12- Yabancı dilde eğitim veren program sayısı	Sayı	9	8	10	11	12

Göstergeye İlişkin Açıklama: Gösterge ile Üniversitenin "uluslararasılaşmak" amacı kapsamında yabancı dilde eğitim veren program sayılarının gelişimi izlenmektedir.

Hesaplama Yöntemi: Gösterge hesaplanmasında eğitimi % 100 yabancı dilde verilen programlar esas alınmıştır.(Edebiyat Fakültesi dahil)

Verinin Kaynağı: Bu göstergenin izlenmesinde Öğrenci İşleri Daire Başkanlığı kayıtları esas alınmaktadır.

Performans Göstergesi	Ölçü Birimi	2020 Planlanan	2020 Gerçekleşme	2021 Hedef	2022 Tahmin	2023 Tahmin
13- Teknokent veya Teknoloji Transferi UYGAR (TTO UYGAR) projelerine katılan öğrenci sayısı	Sayı	0	12	13	15	17

Göstergeye İlişkin Açıklama: Gösterge ile Teknokent veya Teknoloji Transferi UYGAR (TTO UYGAR) tarafından yürütülen projelere katılan önlisans, lisans ve lisansüstü öğrencilerin sayılarının gelişimi izlenmektedir.

Hesaplama Yöntemi: Gösterge hesaplanmasında yürütülen projelerde yer alan öğrenci sayısı esas alınmaktadır.

Verinin Kaynağı: Bu göstergenin izlenmesinde Teknoloji Transferi Uygulama ve Araştırma Merkezi kayıtları esas alınmaktadır.

Performans Göstergesi	Ölçü Birimi	2020 Planlanan	2020 Gerçekleşme	2021 Hedef	2022 Tahmin	2023 Tahmin
14- Yabancı uyruklu akademisyen sayısı	Sayı	16	4	10	12	14

Göstergeye İlişkin Açıklama: "Uluslararası görünürlük daha da artırılabilecektir" amacı kapsamında yabancı uyruklu akademisyen sayısındaki artış izlenmektedir.

Hesaplama Yöntemi: Personel Dairesi Başkanlığının, söz konusu kişilerle ilgili uyuşu, bölümü ülkesi, sözleşme süresi gibi parametreler bazında tutulan kayıtları esas alınmaktadır.

Verinin Kaynağı: Göstergeye ilişkin verinin kaynağı, Personel Dairesi Başkanlığı kayıtlarıdır.

Performans Göstergesi	Ölçü Birimi	2020 Planlanan	2020 Gerçekleşme	2021 Hedef	2022 Tahmin	2023 Tahmin
15- Yabancı uyruklu öğrenci sayısı	Sayı	1700	1.453	2000	2250	2.350

Göstergeye İlişkin Açıklama: Gösterge ile uluslararasılaşma temelinde yabancı uyruklu öğrenci sayılarının gelişimi izlenecektir.

Hesaplama Yöntemi: Gösterge Stratejik Plan Bilgi Sisteminde bölüm bazlı olarak tutulmaktadır.

Verinin Kaynağı: Gösterge kaynağı Öğrenci İşleri Daire Başkanlığı kayıtlarıdır. Gösterge aynı zamanda 2019-2023 stratejik planı (H5.4) "Uluslararası görünürlük daha da artırılabilecektir" hedefi altında izlenmektedir.

Performans Göstergesi	Ölçü Birimi	2020 Planlanan	2020 Gerçekleşme	2021 Hedef	2022 Tahmin	2023 Tahmin
16- Yan dal ve çift ana dal programından mezun olanların toplam mezun sayısına oranı	Oran	0,62	0,42	0,65	0,70	0,75

Göstergeye İlişkin Açıklama: Yan dal ve çift ana dal programından mezun olan öğrenci sayısının izlenmesi amaçlanmaktadır.

Hesaplama Yöntemi: Yan dal ve çift ana dal programından mezun olan öğrenci sayısının toplam mezun sayısına oranlanması ile hesaplanmaktadır.

Verinin Kaynağı: Gösterge kaynağı Öğrenci İşleri Daire Başkanlığı kayıtlarıdır.

Alt Program Kapsamında Yürütülecek Faaliyet Maliyetleri

Faaliyetler	2020 Bütçe	2020 Harcama	2021 Bütçe	2022 Tahmin	2023 Tahmin
Doktora Öğrencilerine Yönelik Burs Hizmetleri	0	604.586	0	0	0
Bütçe İçi	0	604.586	0	0	0
Bütçe Dışı	0	0	0	0	0
Doktora ve Tıpta Uzmanlık Eğitimi	43.520.000	11.994.608	47.613.000	51.198.000	54.460.000
Bütçe İçi	41.420.000	11.465.430	45.303.000	48.657.000	51.665.000
Bütçe Dışı	2.100.000	529.178	2.310.000	2.541.000	2.795.000
Lisans Öğrencilerine Yönelik Burs Hizmetleri	0	164.200	0	0	0
Bütçe İçi	0	164.200	0	0	0
Bütçe Dışı	0	0	0	0	0
Yabancı Uyruklu Öğrenci Programı Kapsamında Yürütülen Hizmetler	750.000	156.249	825.000	907.500	998.250
Bütçe İçi	0	0	0	0	0

Bütçe Dışı	750.000	156.249	825.000	907.500	998.250
Yükseköğretim Kurumları Bilgi ve Kültürel Kaynaklarının Geliştirilmesi ve Erişimin Kolaylaştırılması (Kütüphane)	3.019.000	1.386.471	4.656.000	4.772.000	4.883.000
Bütçe İçi	3.019.000	1.386.471	4.656.000	4.772.000	4.883.000
Bütçe Dışı	0	0	0	0	0
Yükseköğretim Kurumları Birinci Öğretim	295.538.675	170.034.541	341.849.000	363.496.000	391.373.000
Bütçe İçi	290.322.000	168.955.445	336.119.000	357.196.000	384.433.000
Bütçe Dışı	5.216.675	1.079.096	5.730.000	6.300.000	6.940.000
Yükseköğretim Kurumları İkinci Öğretim	12.766.000	1.154.577	6.380.000	6.797.000	7.200.000
Bütçe İçi	12.766.000	1.154.577	6.380.000	6.797.000	7.200.000
Bütçe Dışı	0	0	0	0	0
Yükseköğretim Kurumları Tezsiz Yüksek Lisans	86.000	0	94.000	100.000	106.000
Bütçe İçi	86.000	0	94.000	100.000	106.000
Bütçe Dışı	0	0	0	0	0
Yükseköğretim Kurumları Uzaktan Eğitim	2.720.000	352.700	2.973.000	3.193.000	3.399.500
Bütçe İçi	2.220.000	246.569	2.423.000	2.588.000	2.734.000
Bütçe Dışı	500.000	106.131	550.000	605.000	665.500
T O P L A M	358.399.675	185.847.932	404.390.000	430.463.500	462.419.750
Bütçe İçi	349.833.000	183.977.278	394.975.000	420.110.000	451.021.000
Bütçe Dışı	8.566.675	1.870.654	9.415.000	10.353.500	11.398.750

Faaliyetlere İlişkin Açıklamalar:

Doktora ve Tıpta Uzmanlık Eğitimi	Üniversitemiz Fen Bilimleri Enstitüsünde 28, Sağlık Bilimleri Enstitüsünde 18, Sosyal Bilimleri Enstitüsünde 10 Doktora programı ile faaliyetlerini sürdürmektedir.
Yabancı Uyruklu Öğrenci Programı Kapsamında Yürütülen Hizmetler	Yurtiçi ve yurt dışı merkezlerde yapılan sınavlarla KTÜYÖS puanı ve sonra lise puan ortalamaları esas alınarak yapılan yerleştirme faaliyetleri sürdürülmektedir. Eğitim gören yabancı öğrencilere Türkçe öğretmek üzere kurulan Türkçe Öğretimi Uygulama ve Araştırma Merkezi (KTÜ TÖMER) faaliyetlerini sürdürmektedir.
Yükseköğretim Kurumları Bilgi ve Kültürel Kaynaklarının Geliştirilmesi ve Erişimin Kolaylaştırılması	Üniversite mensuplarına ve araştırmacılara gereksinimleri doğrultusunda bilgi ve belgeyi çağdaş bilgisayar ve ağ teknolojileri kullanarak hızlı ve ekonomik bir şekilde sunmak ve araştırma faaliyetlerinde aktif olarak hizmet etmek amacıyla yürütülen faaliyettir.
Yükseköğretim Kurumları Birinci Öğretim	Üniversitemiz tıptan dış hekimliğine, mimarlıktan mühendisliğe, iktisadi bilimlere kadar; sağlık, fen ve sosyal bilimler alanında, çok geniş bir yelpazedeki eğitim faaliyetlerini 12 fakülte, 1 yüksekokul, 6 meslek yüksekokulla sürdürmektedir.
Yükseköğretim Kurumları İkinci Öğretim	Öğrenci merkezli eğitim modelini sürdürülebilir kılmak üzere zaman içerisinde ikinci öğretim programları kapanmıştır. Bu eğitim öğretim yılında 4 fakültede devam eden öğrenciler için ikinci öğretim faaliyeti sürdürülmektedir.
Yükseköğretim Kurumları Tezsiz Yüksek Lisans	Üniversitemiz Fen Bilimleri Enstitüsünde 2, Sosyal Bilimleri Enstitüsünde Tezsiz Yüksek lisans programı ile faaliyetlerini sürdürmektedir.
Yükseköğretim Kurumları Uzaktan Eğitim	Uzaktan Eğitim Uygulama ve Araştırma Merkezimizde eğitim hizmetleri kapsamında uzaktan eğitim tezsiz yüksek lisans programları, ortak ders içeriklerinin yürütülmesi, sertifika ve kurs programları ile farklı eğitim desteği hizmetleri yürütülmektedir. 2020 yılı Covid-19 sürecinde dersler Uzaktan Eğitim Merkezi ve Bilgi İşlem Daire Başkanlığı aracılığıyla yürütülmüştür.

Alt Program Adı:
Alt Programın
Kapsamı:

ÖĞRETİM ELEMANLARININ MESLEKİ GELİŞİMİ

Öğretim elemanlarının mesleki gelişimini sağlamak üzere; çalışma ortamları ile laboratuvar koşulları, teknolojik gelişmelere paralel olarak iyileştirilmekte, ulusal ve uluslararası proje destekleri konusunda danışmanlık hizmeti verilmektedir. Yurt içi ve yurt dışı bilimsel etkinliklere bütçe imkanları çerçevesinde katılım desteği, kütüphane uygulaması ile bilgi kaynaklarına kesintisiz erişim imkânı sağlanmakta, akademik personelin araştırma-geliştirme performansını takdir-tanıma ve ödüllendirmek üzere ödül yönergesi bulunmaktadır. Belirlenen öncelikli alanlar için 100/2000 YÖK Doktora Burs Programına başvuru imkanı sağlanmaktadır.

Alt Program Hedefi : Alanında yetkin, araştırmacı, bilgi üreten ve aktaran akademisyenler yetiştirilmesi
Performans Göstergeleri

Performans Göstergesi	Ölçü Birimi	2020 Planlanan	2020 Gerçekleşme	2021 Hedef	2022 Tahmin	2023 Tahmin
1- SCI, SCI-Expanded, SSCI ve AHCI kapsamındaki dergilerde öğretim elemanı başına düşen yayın sayısı	Sayı	0,35	0,33	0,37	0,39	0,39

Göstergeye ilişkin Açıklama: Gösterge ile uluslararası endeksli dergilerdeki yayın sayısının izlenmesi amaçlanmıştır.

Hesaplama Yöntemi: Diğer kurumsal raporlarda da kullanılan yayın sayısının, Personel Dairesi Başkanlığı kayıtlarında bulunan öğretim elemanı sayısına oranlanması ile hesaplanmaktadır.

Verinin Kaynağı: Kütüphane ve Dokümantasyon Daire Başkanlığı sorumluluğunda izlenecek yayın sayısı ve Personel Dairesi Başkanlığı kayıtları esas alınacaktır.

Performans Göstergesi	Ölçü Birimi	2020 Planlanan	2020 Gerçekleşme	2021 Hedef	2022 Tahmin	2023 Tahmin
2- YÖK tarafından öncelikli alanlarında sağlanan burslardan yararlanan doktora öğrenci sayısı	Sayı	52	52	65	70	90

Göstergeye ilişkin Açıklama: Gösterge, 2019-2023 Stratejik Planında yer alan (H02) "Araştırmacı insan kaynağı geliştirilecektir." hedefi altında da izlenmektedir.

Hesaplama Yöntemi: Göstergeyle ilişkin öncelikli alan adı, sayısı, ve enstitüsü gibi bilgiler de tutulmaktadır.

Verinin Kaynağı: Bu verinin kaynağı Öğrenci İşleri Daire Başkanlığı kayıtlarıdır.

Alt Program Kapsamında Yürütülecek Faaliyet Maliyetleri

Faaliyetler	2020 Bütçe	2020 Harcama	2021 Bütçe	2022 Tahmin	2023 Tahmin
Araştırma Görevlileri Yurtdışı Araştırma Bursu Hizmetleri	0	74.442	0	0	0
Bütçe İçi	0	74.442	0	0	0
Bütçe Dışı	0	0	0	0	0
Öğretim Üyesi Yetiştirme Programı ve Yurtdışı Destek Hizmetleri	0	50.694	0	0	0
Bütçe İçi	0	50.694	0	0	0
Bütçe Dışı	0	0	0	0	0
T O P L A M	0	125.136	0	0	0
Bütçe İçi	0	125.136	0	0	0
Bütçe Dışı	0	0	0	0	0

Alt Program Adı:
AltProgramın
Kapsamı:

YÜKSEKÖĞRETİMDE ÖĞRENCİ YAŞAMI

Üniversitemiz öğrencilerinin ders dışı zamanlarında öğretim elemanları ile birlikte akademik ve kültürel etkinliklerde bulunmasını sağlamak için akademik kulüpler; sosyal, kültürel, sportif ve çevresel etkinliklerde bulunmasını sağlamak için de sosyal, kültürel ve sportif kulüpler faaliyet göstermektedir. Her yıl Rektörlük-Öğrenci Kulüpleri Toplantısı gerçekleştirilmektedir. Bunun yanında üniversitemiz yerleşkesinde yer alan Kültür Merkezlerinde tiyatro-oyun, müzikal-konser, gösteri, söyleşi gibi etkinliklerin düzenlenmesi sağlanmaktadır. Öğrencilerin sportif gelişmelerine katkı sağlamak için ana yerleşkede stadyum, diğer mini futbol sahaları, tenis kortları, açık basketbol ve voleybol sahaları, kapalı spor salonunda da basketbol, halter, masa tenisi olanakları bulunmaktadır.

Alt Program Hedefi:

Yükseköğretim öğrencilerine sunulan sağlık, kültür ve spor hizmetleri ile beslenme ve barınma hizmetlerinin kalitesinin artırılması; öğrencilerin kişisel ve sosyal gelişimi desteklenerek yaşam kalitesinin yükseltilmesi

Performans Göstergesi	Ölçü Birimi	2020 Planlanan	2020 Gerçekleşme	2021 Hedef	2022 Tahmin	2023 Tahmin
1- Beslenme hizmetlerinden yararlanan öğrenci sayısı	Sayı	1850	1.282	2.800	2.900	2.900

Göstergeye İlişkin Açıklama: Gösterge ile öğrencilere sunulan beslenme hizmetlerinin kalitesinin artırılması ile yararlanan öğrenci sayısındaki artış tespit edilecektir.

Hesaplama Yöntemi: Sağlık Kültür Daire Başkanlığınca, toplam öğün sayısının yemek yenen gün sayısına bölünmesi ile bulunmaktadır.

Verinin Kaynağı: Bu gösterge, Sağlık Kültür Spor Dairesi Başkanlığı tarafından Üniversite "Stratejik Plan Bilgi Sistemi"ne yapılan veri girişi ile izlenmektedir.

Performans Göstergesi	Ölçü Birimi	2020 Planlanan	2020 Gerçekleşme	2021 Hedef	2022 Tahmin	2023 Tahmin
2- Öğrenci başına düşen sosyal donatı alanı	Metrekare	1,28	1,38	1,35	1,35	1,40

Göstergeye İlişkin Açıklama: Gösterge ile öğrenci başına düşen üniversite yerleşkesindeki kantin, kafeterya, yemekhane, öğrenci kulüp mekanı, yurt alanı, spor alanları gibi sosyal alanlar hesaplanmaktadır.

Hesaplama Yöntemi: Gösterge, sosyal alanlar verisinin, öğrenci sayısına bölünmesi ile hesaplanmaktadır.

Verinin Kaynağı: Üniversite Mekan Yönetim Sisteminde yer alan Sosyal alanlara ilişkin veriler ile Öğrenci İşleri Daire Başkanlığı tarafından verilen yılı öğrenci sayıları kaynaklık etmektedir.

Performans Göstergesi	Ölçü Birimi	2020 Planlanan	2020 Gerçekleşme	2021 Hedef	2022 Tahmin	2023 Tahmin
3- Öğrenci kulüp ve topluluk sayısı	Sayı	78	85	85	85	85

Göstergeye İlişkin Açıklama: Üniversitemiz öğrencilerinin ders dışı zamanlarında akademik, sosyal, kültürel, sportif ve çevresel faaliyetler düzenlemek için kurulan kulüp sayıları esas alınmaktadır.

Hesaplama Yöntemi: Sağlık Kültür Daire Başkanlığınca "Stratejik Plan Bilgi Sistemi"ne kulüp ismi ve faaliyetleri düzeyinde veri girişi yapılmaktadır.

Verinin Kaynağı: Bu gösterge, Sağlık Kültür Spor Dairesi Başkanlığı tarafından Üniversite "Stratejik Plan Bilgi Sistemi"ne yapılan veri girişi ile izlenmektedir.

Performans Göstergesi	Ölçü Birimi	2020 Planlanan	2020 Gerçekleşme	2021 Hedef	2022 Tahmin	2023 Tahmin
4- Sosyal, kültürel ve sportif faaliyet sayısı	Sayı	300	31	250	300	350

Göstergeye İlişkin Açıklama: Sağlık Kültür Daire Başkanlığınca; tiyatro, oyun, müzikal, konser, gösteri, söyleşi ve spor etkinliklerine ilişkin faaliyet sayıları esas alınmaktadır.

Hesaplama Yöntemi: Sağlık Kültür Daire Başkanlığınca; tiyatro, oyun, müzikal, konser, gösteri, söyleşi ve spor etkinliklerinin nerede, ne zaman yapıldığına ilişkin kayıtlar tutulmakta, faaliyet raporları ile raporlanmaktadır.

Verinin Kaynağı: Bu gösterge, Sağlık Kültür Spor Dairesi Başkanlığı tarafından Üniversite "Stratejik Plan Bilgi Sistemi"ne yapılan veri girişi ile izlenmektedir.

Performans Göstergesi	Ölçü Birimi	2020 Planlanan	2020 Gerçekleşme	2021 Hedef	2022 Tahmin	2023 Tahmin
5- Yükseköğretimde öğrenci başına barınma harcaması	TL	0	0,56	0,70	0,70	0,75

Göstergeye İlişkin Açıklama: Öğrenci başına yapılan barınma harcamasının hesaplanmasıdır.

Hesaplama Yöntemi: Harcama tutarının toplam öğrenci sayısına oranlanması ile hesaplanmaktadır.

Verinin Kaynağı: Öğrencilerin barınma faaliyeti karşılığında yapılan harcama tutarının Öğrenci İşleri Daire Başkanlığından alınan güncel öğrenci sayısı.

Performans Göstergesi	Ölçü Birimi	2020 Planlanan	2020 Gerçekleşme	2021 Hedef	2022 Tahmin	2023 Tahmin
6- Yükseköğretimde öğrenci başına beslenme harcaması	TL	65	22	70	70	75

Göstergeye İlişkin Açıklama: Üniversitede öğrenci başına yapılan beslenme harcamasının hesaplanmasıdır.

Hesaplama Yöntemi: Harcama tutarının toplam öğrenci sayısına oranlanması ile hesaplanmaktadır.

Verinin Kaynağı: Öğrencilerin beslenme faaliyeti karşılığında yapılan harcama tutarının Öğrenci İşleri Daire Başkanlığından alınan güncel öğrenci sayısı.

Performans Göstergesi	Ölçü Birimi	2020 Planlanan	2020 Gerçekleşme	2021 Hedef	2022 Tahmin	2023 Tahmin
7- Yükseköğretimde öğrenci yaşamından memnuniyet oranı	Oran	60	57	63	67	70

Göstergeye İlişkin Açıklama: KTÜ paydaşı olan öğrencilerin, sunulan hizmetler karşısındaki memnuniyet oranlarının tespit edilmesidir.

Hesaplama Yöntemi: Öğrencilerimize yılda iki kez yapılan ve ankette yer alan sorulara öğrencilerimizin 1-10 üzerinden verilen puanların ortalaması esas alınmaktadır. Gösterge yüzde olarak verilmiştir.

Verinin Kaynağı: Bilgi İşlem Daire Başkanlığından alınan veriler KTÜ Stratejik Plan Bilgi Sistemine girilip izlenmektedir.

Alt Program Kapsamında Yürütülecek Faaliyet Maliyetleri

Faaliyetler	2020 Bütçe	2020 Harcama	2021 Bütçe	2022 Tahmin	2023 Tahmin
Yükseköğretimde Barınma Hizmetleri	175.000	6.705	192.000	205.000	217.000
Bütçe İçi	175.000	6.705	192.000	205.000	217.000
Bütçe Dışı	0	0	0	0	0
Yükseköğretimde Beslenme Hizmetleri	3.719.000	692.592	3.239.000	3.447.000	3.651.000
Bütçe İçi	3.719.000	692.592	3.239.000	3.447.000	3.651.000
Bütçe Dışı	0	0	0	0	0
Yükseköğretimde Kültür ve Spor Hizmetleri	509.000	28.444	558.000	595.000	631.000
Bütçe İçi	509.000	28.444	558.000	595.000	631.000
Bütçe Dışı	0	0	0	0	0
Yükseköğretimde Öğrenci Yaşamına İlişkin Diğer Hizmetler	12.759.000	1.477.640	16.220.000	16.911.000	17.889.000
Bütçe İçi	12.759.000	1.477.640	16.220.000	16.911.000	17.889.000
Bütçe Dışı	0	0	0	0	0
Yükseköğretimde Sağlık Hizmetleri	8.000	1.468	8.000	10.000	10.000
Bütçe İçi	8.000	1.468	8.000	10.000	10.000
Bütçe Dışı	0	0	0	0	0
T O P L A M	17.170.000	2.206.850	20.217.000	21.168.000	22.398.000
Bütçe İçi	17.170.000	2.206.850	20.217.000	21.168.000	22.398.000
Bütçe Dışı	0	0	0	0	0

Faaliyetlere İlişkin Açıklamalar:

Yükseköğretimde Beslenme Hizmetleri	KTÜ bünyesinde çeşitli yerleşkelerde bulunan 6 öğrenci yemekhanesinde Sağlık Kültür Spor Dairesi Başkanlığı koordinasyonunda hizmeti alım yöntem ile öğrencilerimize yemek hizmeti verilmektedir.
Yükseköğretimde Kültür ve Spor Hizmetleri	KTÜ, yerleşkesinde yer alan Kongre ve Kültür Merkezleri/Çok Amaçlı Salonlarda çeşitli sanat merkezlerinin, derneklerin organizasyon şirketlerinin tertipledikleri konser, film, tiyatro ve diğer sahne sanatları için olanak sağlamaktadır. Ayrıca KTÜ, öğrencilerin sportif gelişimlerine katkı sağlamak için 3'ü kapalı 23 spor tesisi ile hizmet vermektedir.
Yükseköğretimde Barınma Hizmetleri	KTÜ Öğrenci Yurdu 35 adet çift kişilik, 26 da tek kişilik odası ve toplamda 96 kişilik kapasitesi ile üniversitemiz lisans ve yüksek lisans öğrencileri ile Erasmus programı ile üniversitemize gelen öğrencilere hizmet vermektedir.
Yükseköğretimde Öğrenci Yaşamına İlişkin Diğer Hizmetler	Faaliyet Sağlık Kültür Spor Daire Başkanlığı, diğer destek birimleri tarafından Üniversite öz gelirleri ile yürütülen öğrencilere ilişkin faaliyetlerdir.

C. 2 Faaliyet Maliyetleri Tabloları

İdare Adı	KARADENİZ TEKNİK ÜNİVERSİTESİ					
Program Adı	ARAŞTIRMA, GELİŞTİRME VE YENİLİK					
Alt Program Adı	ARAŞTIRMA ALTYAPILARI					
Alt Program Hedefi	Ülkemizin bilgi birikiminin artırılmasına ve teknolojik gelişimine katkıda bulunmak üzere yükseköğretim kurumlarında araştırma altyapılarının kurulması ve kapasitelerinin güçlendirilmesi					
Faaliyet Adı	Yükseköğretim Kurumları Araştırma Altyapısı Kurulması ve Geliştirilmesi					
Açıklama	KTÜ'de bilimsel faaliyetlerin kalitesini ve proje yürütme potansiyelini artırmak, araştırma altyapılarının erişilebilirliğinin artırılması ve mükerrer yatırımların önlenmesini teminen yapılan Merkezi Araştırma Laboratuvarı için makine teçhizat alım faaliyeti gerçekleştirilecektir.					
EKONOMİK KOD	2020 Bütçe	2020 Harcama (Haziran)	2021 YSHT	2021 Bütçe	2022 Tahmin	2023 Tahmin
<i>Personel Giderleri</i>						
<i>Sosyal Güvenlik Kurumuna Devlet Primi Giderleri</i>						
<i>Mal ve Hizmet Alım Giderleri</i>						
<i>Faiz Giderleri</i>						
<i>Cari Transferler</i>						
<i>Sermaye Giderleri</i>	10.000	10.000	10.000	10.000		
<i>Sermaye Transferleri</i>						
<i>Borç Verme</i>						
BÜTÇE İÇİ TOPLAM KAYNAK	10.000	10.000	10.000	10.000		
<i>Döner Sermaye</i>						
<i>Özel Hesap</i>						
<i>Diğer Bütçe Dışı Kaynak</i>						
BÜTÇE DIŞI TOPLAM KAYNAK						
FAALİYET MALİYETİ TOPLAMI	10.000	10.000	10.000	10.000		

İdare Adı	KARADENİZ TEKNİK ÜNİVERSİTESİ
Program Adı	ARAŞTIRMA, GELİŞTİRME VE YENİLİK
Alt Program Adı	YÜKSEKÖĞRETİMDE BİLİMSEL ARAŞTIRMA VE GELİŞTİRME
Alt Program Hedefi	Yükseköğretim kurumlarında inovasyon amaçlı bilimsel çalışmaların artırılması
Faaliyet Adı	Yükseköğretim Kurumlarının Bilimsel Araştırma Projeleri
Açıklama	Bu faaliyet KTÜ Bilimsel Araştırma Projeleri Koordinasyon Birimi Koordinatörlüğünce ilgili Yönetmelik ve KTÜ Bilimsel Araştırma Projeleri Uygulama Yönergesi doğrultusunda yürütülmektedir. Üniversitemizdeki araştırmacıların Bilimsel Araştırma Proje önerisi hazırlama ve yürütme becerilerinin geliştirilmesi amacıyla eğitimler düzenlenmektedir. Bilimsel araştırma projeleri uygulamalarıyla ilgili veriler Proje Süreçleri Yönetim Sistemi (BAPSİS) ile izlenmektedir.

EKONOMİK KOD	2020 Bütçe	2020 Harcama (Haziran)	2021 YSHT	2021 Bütçe	2022 Tahmin	2023 Tahmin
<i>Personel Giderleri</i>						
<i>Sosyal Güvenlik Kurumuna Devlet Primi Giderleri</i>						
<i>Mal ve Hizmet Alım Giderleri</i>	3.330.000	2.696.000	5.392.000	5.827.000	6.203.000	6.572.000
<i>Faiz Giderleri</i>						
<i>Cari Transferler</i>						
<i>Sermaye Giderleri</i>	3.457.000	2.444.080	3.457.000	3.801.000	4.045.000	4.383.000
<i>Sermaye Transferleri</i>						
<i>Borç Verme</i>						
BÜTÇE İÇİ TOPLAM KAYNAK	6.787.000	5.140.080	8.849.000	9.628.000	10.248.000	10.955.000
<i>Döner Sermaye</i>						
<i>Özel Hesap</i>						
<i>Diğer Bütçe Dışı Kaynak</i>						
BÜTÇE DIŞI TOPLAM KAYNAK						
FAALİYET MALİYETİ TOPLAMI	6.787.000	5.140.080	8.849.000	9.628.000	10.248.000	10.955.000

İdare Adı	KARADENİZ TEKNİK ÜNİVERSİTESİ
Program Adı	ARAŞTIRMA, GELİŞTİRME VE YENİLİK
Alt Program Adı	YÜKSEKÖĞRETİMDE BİLİMSEL ARAŞTIRMA VE GELİŞTİRME
Alt Program Hedefi	Yükseköğretim kurumlarında inovasyon amaçlı bilimsel çalışmaların artırılması
Faaliyet Adı	Yükseköğretim Kurumları Temel Araştırma Hizmetleri
Açıklama	Kurum dışı projeler kendi iç mevzuatlarına göre yürütülmekte ve ilgili birimlerce izlenmektedir. KTÜ Teknoloji Transferi Uygulama ve Araştırma Merkezi koordiesinde, öğretim elemanlarının araştırma Proje önerisi hazırlama ve yürütme becerilerinin geliştirilmesi amacıyla faaliyetler yürütülmektedir.

EKONOMİK KOD	2020 Bütçe	2020 Harcama (Haziran)	2021 YSHT	2021 Bütçe	2022 Tahmin	2023 Tahmin
<i>Personel Giderleri</i>						
<i>Sosyal Güvenlik Kurumuna Devlet Primi Giderleri</i>						
<i>Mal ve Hizmet Alım Giderleri</i>						
<i>Faiz Giderleri</i>						
<i>Cari Transferler</i>						
<i>Sermaye Giderleri</i>						
<i>Sermaye Transferleri</i>						
<i>Borç Verme</i>						
BÜTÇE İÇİ TOPLAM KAYNAK						
<i>Döner Sermaye</i>						
<i>Özel Hesap</i>	20.540.000	8.650.000	12.800.000	15.000.000	15.870.000	16.950.000
<i>Diğer Bütçe Dışı Kaynak</i>						
BÜTÇE DIŞI TOPLAM KAYNAK	20.540.000	8.650.000	12.800.000	15.000.000	15.870.000	16.950.000
FAALİYET MALİYETİ TOPLAMI	20.540.000	8.650.000	12.800.000	15.000.000	15.870.000	16.950.000

İdare Adı	KARADENİZ TEKNİK ÜNİVERSİTESİ
Program Adı	HAYAT BOYU ÖĞRENME
Alt Program Adı	YÜKSEKÖĞRETİM KURUMLARI SÜREKLİ EĞİTİM FAALİYETLERİ
Alt Program Hedefi	Toplumun tüm kesimlerine ihtiyaç duyduğu alanlarda eğitimler verilmesi, kamu kurum ve kuruluşları, özel sektör ve uluslararası kuruluşlarla işbirliğinin gelişmesine katkıda bulunulması
Faaliyet Adı	Toplum Hizmetine Sunulan Eğitim Programları, Kurs ve Seminerler
Açıklama	Bu faaliyet kapsamında toplumun hayat boyu öğrenme taleplerinin karşılanmasına yönelik sertifikasyon programları açılması, toplum sorunları ile ilgili merkezlerin etkinliklerinin artırılması, KTÜ Radyo ve KTÜ TV'nin daha etkin kullanılması, mezunlarla ortak faaliyetler düzenlenmesi, "Mezun Bilgi Sistemi"nin daha etkin hale getirilmesi planlanmaktadır.

EKONOMİK KOD	2020 Bütçe	2020 Harcama (Haziran)	2021 YSHT	2021 Bütçe	2022 Tahmin	2023 Tahmin
<i>Personel Giderleri</i>						
<i>Sosyal Güvenlik Kurumuna Devlet Primi Giderleri</i>						
<i>Mal ve Hizmet Alım Giderleri</i>						
<i>Faiz Giderleri</i>						
<i>Cari Transferler</i>						
<i>Sermaye Giderleri</i>						
<i>Sermaye Transferleri</i>						
<i>Borç Verme</i>						
BÜTÇE İÇİ TOPLAM KAYNAK						
<i>Döner Sermaye</i>	1.350.000	357.495	1.200.000	1.485.000	1.633.000	1.796.850
<i>Özel Hesap</i>						
<i>Diğer Bütçe Dışı Kaynak</i>						
BÜTÇE DIŞI TOPLAM KAYNAK	1.350.000	357.495	1.200.000	1.485.000	1.633.000	1.796.850
FAALİYET MALİYETİ TOPLAMI	1.350.000	357.495	1.200.000	1.485.000	1.633.000	1.796.850

İdare Adı	KARADENİZ TEKNİK ÜNİVERSİTESİ					
Program Adı	TEDAVİ EDİCİ SAĞLIK					
Alt Program Adı	TEDAVİ HİZMETLERİ					
Alt Program Hedefi	Tedavi edici sağlık hizmetinin erişilebilir ve etkili olarak sunulmasının sağlanması					
Faaliyet Adı	Ağız ve Diş Sağlığı Hizmetleri					
Açıklama	Toplumun ağız ve diş sağlığına ileri teknoloji ile hizmet veren, ülkemiz insanının ağız sağlığı gereksinimlerini sağlayabilecek, yeniliklere açık, meslek etiğine ve hasta haklarına saygılı diş hekimleri, uzmanlar ve akademisyenler yetiştirilmesi amacıyla faaliyetler sürdürülmektedir. Bu kapsamda yapımı devam eden Diş Hekimliği Fakültesi inşaatının da 2020 yıl sonunda tamamlanması hedeflenmektedir.					
EKONOMİK KOD	2020 Bütçe	2020 Harcama (Haziran)	2021 YSHT	2021 Bütçe	2022 Tahmin	2023 Tahmin
<i>Personel Giderleri</i>						
<i>Sosyal Güvenlik Kurumuna Devlet Primi Giderleri</i>						
<i>Mal ve Hizmet Alım Giderleri</i>						
<i>Faiz Giderleri</i>						
<i>Cari Transferler</i>	418.000	206.500	418.000	452.000	481.000	509.000
<i>Sermaye Giderleri</i>						
<i>Sermaye Transferleri</i>						
<i>Borç Verme</i>						
BÜTÇE İÇİ TOPLAM KAYNAK	418.000	206.500	418.000	452.000	481.000	509.000
<i>Döner Sermaye</i>	23.500.000	7.307.831	15.000.000	25.850.000	28.435.000	31.278.500
<i>Özel Hesap</i>						
<i>Diğer Bütçe Dışı Kaynak</i>						
BÜTÇE DIŞI TOPLAM KAYNAK	23.500.000	7.307.831	15.000.000	25.850.000	28.435.000	31.278.500
FAALİYET MALİYETİ TOPLAMI	23.918.000	7.514.331	15.418.000	26.302.000	28.916.000	31.787.500

İdare Adı	KARADENİZ TEKNİK ÜNİVERSİTESİ
Program Adı	TEDAVİ EDİCİ SAĞLIK
Alt Program Adı	TEDAVİ HİZMETLERİ
Alt Program Hedefi	Tedavi edici sağlık hizmetinin erişilebilir ve etkili olarak sunulmasının sağlanması
Faaliyet Adı	Üniversite Genel Hastane Hizmetleri
Açıklama	Sağlık hizmetlerinde; ileri tıp teknolojisini kullanarak, meslek etiği ilkeleri ve hasta haklarına uygun, kanıta dayalı tıbbi uygulamalarla, hasta ve çalışan memnuniyetini sağlayan, bölgesel ve ulusal düzeyde tercih edilen sağlık kurumu olmak vizyonu çerçevesinde ulusal ve uluslararası kalite standartları performanslarının takip edilerek yapısal ve uygulamaya yönelik eksikliklerin giderilmesi, cihaz, ekipman, bilgisayar donanımı ve yazılım ihtiyaçlarının tamamlanması ve personelin bilgi, beceri ve farkındalığını arttıracak eğitim programı faaliyetleri gerçekleştirilecektir.

EKONOMİK KOD	2020 Bütçe	2020 Harcama (Haziran)	2021 YSHT	2021 Bütçe	2022 Tahmin	2023 Tahmin
Personel Giderleri	39.031.000	22.790.390	45.580.781	54.163.000	58.174.000	61.742.000
Sosyal Güvenlik Kurumuna Devlet Primi Giderleri	9.599.000	5.878.492	11.756.984	12.886.000	13.840.000	14.683.000
Mal ve Hizmet Alım Giderleri	180.000	50.514	101.029	198.000	211.000	223.000
Faiz Giderleri						
Cari Transferler	3.968.000	3.968.000	3.968.000	4.295.000	4.570.000	4.840.000
Sermaye Giderleri	27.000.000	4.623.923	27.000.000	30.000.000	28.186.000	34.497.000
Sermaye Transferleri						
Borç Verme						
BÜTÇE İÇİ TOPLAM KAYNAK	79.778.000	37.311.320	88.406.794	101.542.000	104.981.000	115.985.000
Döner Sermaye	380.000.000	127.939.672	320.000.000	418.000.000	459.800.000	505.780.000
Özel Hesap						
Diğer Bütçe Dışı Kaynak						
BÜTÇE DIŞI TOPLAM KAYNAK	380.000.000	127.939.672	320.000.000	418.000.000	459.800.000	505.780.000
FAALİYET MALİYETİ TOPLAMI	459.778.000	165.250.992	408.406.794	519.542.000	564.781.000	621.765.000

İdare Adı	KARADENİZ TEKNİK ÜNİVERSİTESİ
Program Adı	YÜKSEKÖĞRETİM
Alt Program Adı	ÖN LİSANS EĞİTİMİ, LİSANS EĞİTİMİ VE LİSANSÜSTÜ EĞİTİM
Alt Program Hedefi	Mesleki yeterlilik sahibi ve gelişime açık mezunlar yetiştirilmesi
Faaliyet Adı	Doktora ve Tıpta Uzmanlık Eğitimi
Açıklama	Üniversitemiz Fen Bilimleri Enstitüsünde 28, Sağlık Bilimleri Enstitüsünde 18, Sosyal Bilimleri Enstitüsünde 10 Doktora programı ile faaliyetlerini sürdürmektedir.

EKONOMİK KOD	2020 Bütçe	2020 Harcama (Haziran)	2021 YSHT	2021 Bütçe	2022 Tahmin	2023 Tahmin
<i>Personel Giderleri</i>	37.696.000	10.420.024	20.840.047	41.234.000	44.287.000	47.026.000
<i>Sosyal Güvenlik Kurumuna Devlet Primi Giderleri</i>	3.535.000	1.009.833	2.019.667	3.862.000	4.148.000	4.404.000
<i>Mal ve Hizmet Alım Giderleri</i>	189.000	35.573	71.146	207.000	222.000	235.000
<i>Faiz Giderleri</i>						
<i>Cari Transferler</i>						
<i>Sermaye Giderleri</i>						
<i>Sermaye Transferleri</i>						
<i>Borç Verme</i>						
BÜTÇE İÇİ TOPLAM KAYNAK	41.420.000	11.465.430	22.930.860	45.303.000	48.657.000	51.665.000
<i>Döner Sermaye</i>	2.100.000	529.178	1.500.000	2.310.000	2.541.000	2.795.000
<i>Özel Hesap</i>						
<i>Diğer Bütçe Dışı Kaynak</i>						
BÜTÇE DIŞI TOPLAM KAYNAK	2.100.000	529.178	1.500.000	2.310.000	2.541.000	2.795.000
FAALİYET MALİYETİ TOPLAMI	43.520.000	11.994.608	24.430.860	47.613.000	51.198.000	54.460.000

İdare Adı	KARADENİZ TEKNİK ÜNİVERSİTESİ
Program Adı	YÜKSEKÖĞRETİM
Alt Program Adı	ÖN LİSANS EĞİTİMİ, LİSANS EĞİTİMİ VE LİSANSÜSTÜ EĞİTİM
Alt Program Hedefi	Mesleki yeterlilik sahibi ve gelişime açık mezunlar yetiştirilmesi
Faaliyet Adı	Yabancı Uyruklu Öğrenci Programı Kapsamında Yürütülen Hizmetler
Açıklama	Yurtiçi ve yurt dışı merkezlerde yapılan sınavlarla KTÜYÖS puanı ve sonra lise puan ortalamaları esas alınarak yapılan yerleştirme faaliyetleri sürdürülmektedir. Eğitim gören yabancı öğrencilere Türkçe öğretmek üzere kurulan Türkçe Öğretimi Uygulama ve Araştırma Merkezi (KTÜ TÖMER) faaliyetlerini sürdürmektedir.

EKONOMİK KOD	2020 Bütçe	2020 Harcama (Haziran)	2021 YSHT	2021 Bütçe	2022 Tahmin	2023 Tahmin
<i>Personel Giderleri</i>						
<i>Sosyal Güvenlik Kurumuna Devlet Primi Giderleri</i>						
<i>Mal ve Hizmet Alım Giderleri</i>						
<i>Faiz Giderleri</i>						
<i>Cari Transferler</i>						
<i>Sermaye Giderleri</i>						
<i>Sermaye Transferleri</i>						
<i>Borç Verme</i>						
BÜTÇE İÇİ TOPLAM KAYNAK						
<i>Döner Sermaye</i>	750.000	156.249	500.000	825.000	907.500	998.250
<i>Özel Hesap</i>						
<i>Diğer Bütçe Dışı Kaynak</i>						
BÜTÇE DIŞI TOPLAM KAYNAK	750.000	156.249	500.000	825.000	907.500	998.250
FAALİYET MALİYETİ TOPLAMI	750.000	156.249	500.000	825.000	907.500	998.250

İdare Adı	KARADENİZ TEKNİK ÜNİVERSİTESİ					
Program Adı	YÜKSEKÖĞRETİM					
Alt Program Adı	ÖN LİSANS EĞİTİMİ, LİSANS EĞİTİMİ VE LİSANSÜSTÜ EĞİTİM					
Alt Program Hedefi	Mesleki yeterlilik sahibi ve gelişime açık mezunlar yetiştirilmesi					
Faaliyet Adı	Yükseköğretim Kurumları Bilgi ve Kültürel Kaynaklar ile Sportif Altyapının Geliştirilmesi Hizmetleri					
Açıklama	Üniversite mensuplarına ve araştırmacılara gereksinimleri doğrultusunda bilgi ve belgeyi çağdaş bilgisayar ve ağ teknolojileri kullanarak hızlı ve ekonomik bir şekilde sunmak ve araştırma faaliyetlerinde aktif olarak hizmet etmek amacıyla yürütülen faaliyettir.					
EKONOMİK KOD	2020 Bütçe	2020 Harcama (Haziran)	2021 YSHT	2021 Bütçe	2022 Tahmin	2023 Tahmin
<i>Personel Giderleri</i>	1.245.000	703.200	1.406.400	1.355.000	1.452.000	1.542.000
<i>Sosyal Güvenlik Kurumuna Devlet Primi Giderleri</i>	250.000	137.921	275.841	275.000	292.000	311.000
<i>Mal ve Hizmet Alım Giderleri</i>	24.000	1.826	3.652	26.000	28.000	30.000
<i>Faiz Giderleri</i>						
<i>Cari Transferler</i>						
<i>Sermaye Giderleri</i>	1.500.000	543.524	1.500.000	3.000.000	3.000.000	3.000.000
<i>Sermaye Transferleri</i>						
<i>Borç Verme</i>						
BÜTÇE İÇİ TOPLAM KAYNAK	3.019.000	1.386.471	3.185.894	4.656.000	4.772.000	4.883.000
<i>Döner Sermaye</i>						
<i>Özel Hesap</i>						
<i>Diğer Bütçe Dışı Kaynak</i>						
BÜTÇE DIŞI TOPLAM KAYNAK						
FAALİYET MALİYETİ TOPLAMI	3.019.000	1.386.471	3.185.894	4.656.000	4.772.000	4.883.000

İdare Adı	KARADENİZ TEKNİK ÜNİVERSİTESİ					
Program Adı	YÜKSEKÖĞRETİM					
Alt Program Adı	ÖN LİSANS EĞİTİMİ, LİSANS EĞİTİMİ VE LİSANSÜSTÜ EĞİTİM					
Alt Program Hedefi	Mesleki yeterlilik sahibi ve gelişime açık mezunlar yetiştirilmesi					
Faaliyet Adı	Yükseköğretim Kurumları Birinci Öğretim					
Açıklama	Üniversitemiz tıptan dış hekimliğine, mimarlıktan mühendisliğe, iktisadi bilimlere kadar; sağlık, fen ve sosyal bilimler alanında, çok geniş bir yelpazedeki eğitim faaliyetlerini 12 fakülte, 1 yüksekokul, 6 meslek yüksekokulla sürdürmektedir.					
EKONOMİK KOD	2020 Bütçe	2020 Harcama (Haziran)	2021 YSHT	2021 Bütçe	2022 Tahmin	2023 Tahmin
<i>Personel Giderleri</i>	222.689.000	126.317.331	252.634.662	254.599.000	274.074.000	291.016.000
<i>Sosyal Güvenlik Kurumuna Devlet Primi Giderleri</i>	37.064.000	20.640.001	41.280.001	41.139.000	44.152.000	46.841.000
<i>Mal ve Hizmet Alım Giderleri</i>	13.399.000	9.063.067	15.758.637	14.738.000	15.678.000	16.611.000
<i>Faiz Giderleri</i>						
<i>Cari Transferler</i>						
<i>Sermaye Giderleri</i>	17.170.000	12.935.047	17.170.000	25.643.000	23.292.000	29.965.000
<i>Sermaye Transferleri</i>						
<i>Borç Verme</i>						
BÜTÇE İÇİ TOPLAM KAYNAK	290.322.000	168.955.445	326.843.299	336.119.000	357.196.000	384.433.000
<i>Döner Sermaye</i>	5.000.000	1.047.133	3.000.000	5.500.000	6.050.000	6.665.000
<i>Özel Hesap</i>	216.675	31.963	150.000	230.000	250.000	275.000
<i>Diğer Bütçe Dışı Kaynak</i>						
BÜTÇE DIŞI TOPLAM KAYNAK	5.216.675	1.079.096	3.150.000	5.730.000	6.300.000	6.940.000
FAALİYET MALİYETİ TOPLAMI	295.538.675	170.034.541	329.993.299	341.849.000	363.496.000	391.373.000

İdare Adı	KARADENİZ TEKNİK ÜNİVERSİTESİ
Program Adı	YÜKSEKÖĞRETİM
Alt Program Adı	ÖN LİSANS EĞİTİMİ, LİSANS EĞİTİMİ VE LİSANSÜSTÜ EĞİTİM
Alt Program Hedefi	Mesleki yeterlilik sahibi ve gelişime açık mezunlar yetiştirilmesi
Faaliyet Adı	Yükseköğretim Kurumları İkinci Öğretim
Açıklama	Öğrenci merkezli eğitim modelini sürdürülebilir kılmak üzere zaman içerisinde ikinci öğretim programları kapanmıştır. Bu eğitim öğretim yılında 4 fakültede devan eden öğrenciler için ikinci öğretim faaliyeti sürdürülmektedir.

EKONOMİK KOD	2020 Bütçe	2020 Harcama (Haziran)	2021 YSHT	2021 Bütçe	2022 Tahmin	2023 Tahmin
<i>Personel Giderleri</i>	8.936.000	614.721	1.229.442	4.466.000	4.758.000	5.040.000
<i>Sosyal Güvenlik Kurumuna Devlet Primi Giderleri</i>						
<i>Mal ve Hizmet Alım Giderleri</i>	3.830.000	539.856	1.079.712	1.914.000	2.039.000	2.160.000
<i>Faiz Giderleri</i>						
<i>Cari Transferler</i>						
<i>Sermaye Giderleri</i>						
<i>Sermaye Transferleri</i>						
<i>Borç Verme</i>						
BÜTÇE İÇİ TOPLAM KAYNAK	12.766.000	1.154.577	2.309.154	6.380.000	6.797.000	7.200.000
<i>Döner Sermaye</i>						
<i>Özel Hesap</i>						
<i>Diğer Bütçe Dışı Kaynak</i>						
BÜTÇE DIŞI TOPLAM KAYNAK						
FAALİYET MALİYETİ TOPLAMI	12.766.000	1.154.577	2.309.154	6.380.000	6.797.000	7.200.000

İdare Adı	KARADENİZ TEKNİK ÜNİVERSİTESİ					
Program Adı	YÜKSEKÖĞRETİM					
Alt Program Adı	ÖN LİSANS EĞİTİMİ, LİSANS EĞİTİMİ VE LİSANSÜSTÜ EĞİTİM					
Alt Program Hedefi	Mesleki yeterlilik sahibi ve gelişime açık mezunlar yetiştirilmesi					
Faaliyet Adı	Yükseköğretim Kurumları Tezsiz Yüksek Lisans					
Açıklama	Üniversitemiz Fen Bilimleri Enstitüsünde 2, Sosyal Bilimleri Enstitüsünde Tezsiz Yüksek lisans programı ile faaliyetlerini sürdürmektedir.					
EKONOMİK KOD	2020 Bütçe	2020 Harcama (Haziran)	2021 YSHT	2021 Bütçe	2022 Tahmin	2023 Tahmin
<i>Personel Giderleri</i>	86.000			94.000	100.000	106.000
<i>Sosyal Güvenlik Kurumuna Devlet Primi Giderleri</i>						
<i>Mal ve Hizmet Alım Giderleri</i>						
<i>Faiz Giderleri</i>						
<i>Cari Transferler</i>						
<i>Sermaye Giderleri</i>						
<i>Sermaye Transferleri</i>						
<i>Borç Verme</i>						
BÜTÇE İÇİ TOPLAM KAYNAK	86.000			94.000	100.000	106.000
<i>Döner Sermaye</i>						
<i>Özel Hesap</i>						
<i>Diğer Bütçe Dışı Kaynak</i>						
BÜTÇE DIŞI TOPLAM KAYNAK						
FAALİYET MALİYETİ TOPLAMI	86.000			94.000	100.000	106.000

İdare Adı	KARADENİZ TEKNİK ÜNİVERSİTESİ
Program Adı	YÜKSEKÖĞRETİM
Alt Program Adı	ÖN LİSANS EĞİTİMİ, LİSANS EĞİTİMİ VE LİSANSÜSTÜ EĞİTİM
Alt Program Hedefi	Mesleki yeterlilik sahibi ve gelişime açık mezunlar yetiştirilmesi
Faaliyet Adı	Yükseköğretim Kurumları Uzaktan Eğitim
Açıklama	Uzaktan Eğitim Uygulama ve Araştırma Merkezimizde eğitim hizmetleri kapsamında uzaktan eğitim tezsiz yüksek lisans programları, ortak ders içeriklerinin yürütülmesi, sertifika ve kurs programları ile farklı eğitim desteği hizmetleri yürütülmektedir. 2020 yılı Covid-19 sürecinde dersler Uzaktan Eğitim Merkezi ve Bilgi İşlem Daire Başkanlığı aracılığıyla yürütülmüştür.

EKONOMİK KOD	2020 Bütçe	2020 Harcama (Haziran)	2021 YSHT	2021 Bütçe	2022 Tahmin	2023 Tahmin
<i>Personel Giderleri</i>	1.449.000	179.863	359.727	1.577.000	1.685.000	1.780.000
<i>Sosyal Güvenlik Kurumuna Devlet Primi Giderleri</i>						
<i>Mal ve Hizmet Alım Giderleri</i>	771.000	66.706	133.412	846.000	903.000	954.000
<i>Faiz Giderleri</i>						
<i>Cari Transferler</i>						
<i>Sermaye Giderleri</i>						
<i>Sermaye Transferleri</i>						
<i>Borç Verme</i>						
BÜTÇE İÇİ TOPLAM KAYNAK	2.220.000	246.569	493.139	2.423.000	2.588.000	2.734.000
<i>Döner Sermaye</i>	500.000	106.131	350.000	550.000	605.000	665.500
<i>Özel Hesap</i>						
<i>Diğer Bütçe Dışı Kaynak</i>						
BÜTÇE DIŞI TOPLAM KAYNAK	500.000	106.131	350.000	550.000	605.000	665.500
FAALİYET MALİYETİ TOPLAMI	2.720.000	352.700	843.139	2.973.000	3.193.000	3.399.500

İdare Adı	KARADENİZ TEKNİK ÜNİVERSİTESİ
Program Adı	YÜKSEKÖĞRETİM
Alt Program Adı	YÜKSEKÖĞRETİMDE ÖĞRENCİ YAŞAMI
Alt Program Hedefi	Yükseköğretim öğrencilerine sunulan sağlık, kültür ve spor hizmetleri ile beslenme ve barınma hizmetlerinin kalitesinin artırılması; öğrencilerin kişisel ve sosyal gelişimi desteklenerek yaşam kalitesinin yükseltilmesi
Faaliyet Adı	Yükseköğretimde Barınma Hizmetleri
Açıklama	KTÜ Öğrenci Yurdu 35 adet çift kişilik, 26 da tek kişilik odası ve toplamda 96 kişilik kapasitesi ile üniversitemiz lisans ve yüksek lisans öğrencileri ile Erasmus programı ile üniversitemize gelen öğrencilere hizmet vermektedir.

EKONOMİK KOD	2020 Bütçe	2020 Harcama (Haziran)	2021 YSHT	2021 Bütçe	2022 Tahmin	2023 Tahmin
<i>Personel Giderleri</i>						
<i>Sosyal Güvenlik Kurumuna Devlet Primi Giderleri</i>						
<i>Mal ve Hizmet Alım Giderleri</i>	175.000	6.705	13.409	192.000	205.000	217.000
<i>Faiz Giderleri</i>						
<i>Cari Transferler</i>						
<i>Sermaye Giderleri</i>						
<i>Sermaye Transferleri</i>						
<i>Borç Verme</i>						
BÜTÇE İÇİ TOPLAM KAYNAK	175.000	6.705	13.409	192.000	205.000	217.000
<i>Döner Sermaye</i>						
<i>Özel Hesap</i>						
<i>Diğer Bütçe Dışı Kaynak</i>						
BÜTÇE DIŞI TOPLAM KAYNAK						
FAALİYET MALİYETİ TOPLAMI	175.000	6.705	13.409	192.000	205.000	217.000

İdare Adı	KARADENİZ TEKNİK ÜNİVERSİTESİ
Program Adı	YÜKSEKÖĞRETİM
Alt Program Adı	YÜKSEKÖĞRETİMDE ÖĞRENCİ YAŞAMI
Alt Program Hedefi	Yükseköğretim öğrencilerine sunulan sağlık, kültür ve spor hizmetleri ile beslenme ve barınma hizmetlerinin kalitesinin artırılması; öğrencilerin kişisel ve sosyal gelişimi desteklenerek yaşam kalitesinin yükseltilmesi
Faaliyet Adı	Yükseköğretimde Beslenme Hizmetleri
Açıklama	KTÜ bünyesinde çeşitli yerleşkelerde bulunan 6 öğrenci yemekhanesinde Sağlık Kültür Spor Dairesi Başkanlığı koordinasyonunda hizmet alım yöntemi ile öğrencilerimize yemek hizmeti verilmektedir.

EKONOMİK KOD	2020 Bütçe	2020 Harcama (Haziran)	2021 YSHT	2021 Bütçe	2022 Tahmin	2023 Tahmin
<i>Personel Giderleri</i>						
<i>Sosyal Güvenlik Kurumuna Devlet Primi Giderleri</i>						
<i>Mal ve Hizmet Alım Giderleri</i>	3.719.000	692.592	1.385.185	3.239.000	3.447.000	3.651.000
<i>Faiz Giderleri</i>						
<i>Cari Transferler</i>						
<i>Sermaye Giderleri</i>						
<i>Sermaye Transferleri</i>						
<i>Borç Verme</i>						
BÜTÇE İÇİ TOPLAM KAYNAK	3.719.000	692.592	1.385.185	3.239.000	3.447.000	3.651.000
<i>Döner Sermaye</i>						
<i>Özel Hesap</i>						
<i>Diğer Bütçe Dışı Kaynak</i>						
BÜTÇE DIŞI TOPLAM KAYNAK						
FAALİYET MALİYETİ TOPLAMI	3.719.000	692.592	1.385.185	3.239.000	3.447.000	3.651.000

İdare Adı	KARADENİZ TEKNİK ÜNİVERSİTESİ
Program Adı	YÜKSEKÖĞRETİM
Alt Program Adı	YÜKSEKÖĞRETİMDE ÖĞRENCİ YAŞAMI
Alt Program Hedefi	Yükseköğretim öğrencilerine sunulan sağlık, kültür ve spor hizmetleri ile beslenme ve barınma hizmetlerinin kalitesinin artırılması; öğrencilerin kişisel ve sosyal gelişimi desteklenerek yaşam kalitesinin yükseltilmesi
Faaliyet Adı	Yükseköğretimde Kültür ve Spor Hizmetleri
Açıklama	KTÜ, yerleşkesinde yer alan Kongre ve Kültür Merkezleri/Çok Amaçlı Salonlarda çeşitli sanat merkezlerinin, derneklerin organizasyon şirketlerinin tertipledikleri konser, film, tiyatro ve diğer sahne sanatları için olanak sağlamaktadır. Ayrıca KTÜ, öğrencilerin sportif gelişimlerine katkı sağlamak için 3'ü kapalı 21 spor tesisi ile hizmet vermektedir.

EKONOMİK KOD	2020 Bütçe	2020 Harcama (Haziran)	2021 YSHT	2021 Bütçe	2022 Tahmin	2023 Tahmin
<i>Personel Giderleri</i>						
<i>Sosyal Güvenlik Kurumuna Devlet Primi Giderleri</i>						
<i>Mal ve Hizmet Alım Giderleri</i>	509.000	28.444	56.889	558.000	595.000	631.000
<i>Faiz Giderleri</i>						
<i>Cari Transferler</i>						
<i>Sermaye Giderleri</i>						
<i>Sermaye Transferleri</i>						
<i>Borç Verme</i>						
BÜTÇE İÇİ TOPLAM KAYNAK	509.000	28.444	56.889	558.000	595.000	631.000
<i>Döner Sermaye</i>						
<i>Özel Hesap</i>						
<i>Diğer Bütçe Dışı Kaynak</i>						
BÜTÇE DIŞI TOPLAM KAYNAK						
FAALİYET MALİYETİ TOPLAMI	509.000	28.444	56.889	558.000	595.000	631.000

İdare Adı	KARADENİZ TEKNİK ÜNİVERSİTESİ
Program Adı	YÜKSEKÖĞRETİM
Alt Program Adı	YÜKSEKÖĞRETİMDE ÖĞRENCİ YAŞAMI
Alt Program Hedefi	Yükseköğretim öğrencilerine sunulan sağlık, kültür ve spor hizmetleri ile beslenme ve barınma hizmetlerinin kalitesinin artırılması; öğrencilerin kişisel ve sosyal gelişimi desteklenerek yaşam kalitesinin yükseltilmesi
Faaliyet Adı	Yükseköğretimde Öğrenci Yaşamına İlişkin Diğer Hizmetler
Açıklama	Faaliyet Sağlık Kültür Spor Daire Başkanlığı, diğer destek birimleri tarafından Üniversite öz gelirleri ile yürütülen öğrencilere ilişkin faaliyetlerdir.

EKONOMİK KOD	2020 Bütçe	2020 Harcama (Haziran)	2021 YSHT	2021 Bütçe	2022 Tahmin	2023 Tahmin
<i>Personel Giderleri</i>	7.724.000	923.079	1.846.158	10.509.000	10.769.000	11.330.000
<i>Sosyal Güvenlik Kurumuna Devlet Primi Giderleri</i>	2.240.000	181.808	363.616	2.630.000	2.872.000	3.095.000
<i>Mal ve Hizmet Alım Giderleri</i>	2.795.000	372.753	745.505	3.081.000	3.270.000	3.464.000
<i>Faiz Giderleri</i>						
<i>Cari Transferler</i>						
<i>Sermaye Giderleri</i>						
<i>Sermaye Transferleri</i>						
<i>Borç Verme</i>						
BÜTÇE İÇİ TOPLAM KAYNAK	12.759.000	1.477.640	2.955.279	16.220.000	16.911.000	17.889.000
<i>Döner Sermaye</i>						
<i>Özel Hesap</i>						
<i>Diğer Bütçe Dışı Kaynak</i>						
BÜTÇE DIŞI TOPLAM KAYNAK						
FAALİYET MALİYETİ TOPLAMI	12.759.000	1.477.640	2.955.279	16.220.000	16.911.000	17.889.000

İdare Adı	KARADENİZ TEKNİK ÜNİVERSİTESİ
Program Adı	YÜKSEKÖĞRETİM
Alt Program Adı	YÜKSEKÖĞRETİMDE ÖĞRENCİ YAŞAMI
Alt Program Hedefi	Yükseköğretim öğrencilerine sunulan sağlık, kültür ve spor hizmetleri ile beslenme ve barınma hizmetlerinin kalitesinin artırılması; öğrencilerin kişisel ve sosyal gelişimi desteklenerek yaşam kalitesinin yükseltilmesi
Faaliyet Adı	Yükseköğretimde Sağlık Hizmetleri

EKONOMİK KOD	2020 Bütçe	2020 Harcama (Haziran)	2021 YSHT	2021 Bütçe	2022 Tahmin	2023 Tahmin
<i>Personel Giderleri</i>						
<i>Sosyal Güvenlik Kurumuna Devlet Primi Giderleri</i>						
<i>Mal ve Hizmet Alım Giderleri</i>	8.000	1.468	2.937	8.000	10.000	10.000
<i>Faiz Giderleri</i>						
<i>Cari Transferler</i>						
<i>Sermaye Giderleri</i>						
<i>Sermaye Transferleri</i>						
<i>Borç Verme</i>						
BÜTÇE İÇİ TOPLAM KAYNAK	8.000	1.468	2.937	8.000	10.000	10.000
<i>Döner Sermaye</i>						
<i>Özel Hesap</i>						
<i>Diğer Bütçe Dışı Kaynak</i>						
BÜTÇE DIŞI TOPLAM KAYNAK						
FAALİYET MALİYETİ TOPLAMI	8.000	1.468	2.937	8.000	10.000	10.000

İdare Adı	KARADENİZ TEKNİK ÜNİVERSİTESİ					
Program Adı	YÖNETİM VE DESTEK PROGRAMI					
Alt Program Adı	TEFTİŞ, DENETİM VE DANIŞMANLIK HİZMETLERİ					
Alt Program Hedefi						
Faaliyet Adı	Hukuki Danışmanlık ve Muhakemat Hizmetleri					
Açıklama	Üniversitenin tüzel kişiliği, çalışanları ve öğrencilerinin, diğer kişi ve kurumlarla olan anlaşmazlık ve uyuşmazlıklarında adli ve idari mercilerde Üniversitenin haklarını savunmak, yürürlükteki kanunlara uygun olarak icrasında, idareye yardımcı olmak faaliyetleri gerçekleştirilmektedir.					
EKONOMİK KOD	2020 Bütçe	2020 Harcama (Haziran)	2021 YSHT	2021 Bütçe	2022 Tahmin	2023 Tahmin
<i>Personel Giderleri</i>	546.500	362.351	724.703	594.000	638.000	678.000
<i>Sosyal Güvenlik Kurumuna Devlet Primi Giderleri</i>	88.000	56.286	112.572	96.000	103.000	109.000
<i>Mal ve Hizmet Alım Giderleri</i>	46.200	53.888	107.775	52.000	54.000	57.000
<i>Faiz Giderleri</i>						
<i>Cari Transferler</i>						
<i>Sermaye Giderleri</i>						
<i>Sermaye Transferleri</i>						
<i>Borç Verme</i>						
BÜTÇE İÇİ TOPLAM KAYNAK	680.700	472.525	945.050	742.000	795.000	844.000
<i>Döner Sermaye</i>						
<i>Özel Hesap</i>						
<i>Diğer Bütçe Dışı Kaynak</i>						
BÜTÇE DIŞI TOPLAM KAYNAK						
FAALİYET MALİYETİ TOPLAMI	680.700	472.525	945.050	742.000	795.000	844.000

İdare Adı	KARADENİZ TEKNİK ÜNİVERSİTESİ
Program Adı	YÖNETİM VE DESTEK PROGRAMI
Alt Program Adı	TEFTİŞ, DENETİM VE DANIŞMANLIK HİZMETLERİ
Alt Program Hedefi	
Faaliyet Adı	İç Denetim
Açıklama	KTÜ İç Denetim Birimi Başkanlığı, üniversitemizin risk yönetimi, kontrol ve yönetim süreçlerini geliştirmede yardımcı olmak üzere bağımsız ve tarafsız bir danışmanlık hizmeti sağlamak, kurumun hedeflerini gerçekleştirmeye yönelik faaliyetlerinin ve işlem süreçlerinin sistemli ve düzenli bir biçimde değerlendirilmesi ve geliştirilmesine yönelik önerilerde bulunmak, üniversiteye tahsis edilen kaynakların ekonomik, etkili ve verimli kullanılması yönünde üniversitenin faaliyet ve çalışmalarına değer katma amacı kapsamında faaliyetini sürdürmektedir.

EKONOMİK KOD	2020 Bütçe	2020 Harcama (Haziran)	2021 YSHT	2021 Bütçe	2022 Tahmin	2023 Tahmin
<i>Personel Giderleri</i>	209.000	128.299	256.598	226.000	244.000	259.000
<i>Sosyal Güvenlik Kurumuna Devlet Primi Giderleri</i>	32.000	21.198	42.396	35.000	38.000	40.000
<i>Mal ve Hizmet Alım Giderleri</i>	12.000	2.604	5.208	13.000	14.000	14.000
<i>Faiz Giderleri</i>						
<i>Cari Transferler</i>						
<i>Sermaye Giderleri</i>						
<i>Sermaye Transferleri</i>						
<i>Borç Verme</i>						
BÜTÇE İÇİ TOPLAM KAYNAK	253.000	152.101	304.201	274.000	296.000	313.000
<i>Döner Sermaye</i>						
<i>Özel Hesap</i>						
<i>Diğer Bütçe Dışı Kaynak</i>						
BÜTÇE DIŞI TOPLAM KAYNAK						
FAALİYET MALİYETİ TOPLAMI	253.000	152.101	304.201	274.000	296.000	313.000

İdare Adı	KARADENİZ TEKNİK ÜNİVERSİTESİ					
Program Adı	YÖNETİM VE DESTEK PROGRAMI					
Alt Program Adı	ÜST YÖNETİM, İDARİ VE MALİ HİZMETLER					
Alt Program Hedefi						
Faaliyet Adı	Bilgi Teknolojilerine Yönelik Faaliyetler					
Açıklama	Üniversitede bilgisayar laboratuvarları ile eğitim ve araştırmaya destek hizmeti sunan kampüs ağ altyapısını 7/24 düzenli olarak çalıştırmak ve üniversite içi internet erişimini sağlayan, kullanılacak lisanslı yazılımlar, donanım ve yazılım bakım ve desteği, e-posta ve internet alanı sağlama faaliyetleri yürütülmektedir.					
EKONOMİK KOD	2020 Bütçe	2020 Harcama (Haziran)	2021 YSHT	2021 Bütçe	2022 Tahmin	2023 Tahmin
<i>Personel Giderleri</i>	1.133.000	654.470	1.308.939	1.230.000	1.323.000	1.403.000
<i>Sosyal Güvenlik Kurumuna Devlet Primi Giderleri</i>	245.000	138.637	277.274	268.000	288.000	305.000
<i>Mal ve Hizmet Alım Giderleri</i>	206.400	181.719	363.439	228.000	242.000	256.000
<i>Faiz Giderleri</i>						
<i>Cari Transferler</i>						
<i>Sermaye Giderleri</i>						
<i>Sermaye Transferleri</i>						
<i>Borç Verme</i>						
BÜTÇE İÇİ TOPLAM KAYNAK	1.584.400	974.826	1.949.652	1.726.000	1.853.000	1.964.000
<i>Döner Sermaye</i>						
<i>Özel Hesap</i>						
<i>Diğer Bütçe Dışı Kaynak</i>						
BÜTÇE DIŞI TOPLAM KAYNAK						
FAALİYET MALİYETİ TOPLAMI	1.584.400	974.826	1.949.652	1.726.000	1.853.000	1.964.000

İdare Adı	KARADENİZ TEKNİK ÜNİVERSİTESİ
Program Adı	YÖNETİM VE DESTEK PROGRAMI
Alt Program Adı	ÜST YÖNETİM, İDARİ VE MALİ HİZMETLER
Alt Program Hedefi	
Faaliyet Adı	Diğer Destek Hizmetleri

EKONOMİK KOD	2020 Bütçe	2020 Harcama (Haziran)	2021 YSHT	2021 Bütçe	2022 Tahmin	2023 Tahmin
<i>Personel Giderleri</i>	3.352.000	1.677.430	3.354.861	3.645.000	3.914.000	4.157.000
<i>Sosyal Güvenlik Kurumuna Devlet Primi Giderleri</i>	706.000	357.319	714.639	771.000	829.000	880.000
<i>Mal ve Hizmet Alım Giderleri</i>	74.000	8.098	16.197	81.000	86.000	92.000
<i>Faiz Giderleri</i>						
<i>Cari Transferler</i>						
<i>Sermaye Giderleri</i>						
<i>Sermaye Transferleri</i>						
<i>Borç Verme</i>						
BÜTÇE İÇİ TOPLAM KAYNAK	4.132.000	2.042.848	4.085.696	4.497.000	4.829.000	5.129.000
<i>Döner Sermaye</i>						
<i>Özel Hesap</i>						
<i>Diğer Bütçe Dışı Kaynak</i>						
BÜTÇE DIŞI TOPLAM KAYNAK						
FAALİYET MALİYETİ TOPLAMI	4.132.000	2.042.848	4.085.696	4.497.000	4.829.000	5.129.000

İdare Adı	KARADENİZ TEKNİK ÜNİVERSİTESİ
Program Adı	YÖNETİM VE DESTEK PROGRAMI
Alt Program Adı	ÜST YÖNETİM, İDARİ VE MALİ HİZMETLER
Alt Program Hedefi	
Faaliyet Adı	Genel Destek Hizmetleri
Açıklama	Üniversitemiz yatırım programında yer alan ve merkezi olarak yapılan ihale ve satınalma süreçlerinin yürütülmesi, Rektörlük ve bağlı birimlerin temizlik işlerinin yürütülmesi, Personel Taşıma Servisi hizmetlerinin takibi ve kontrolü faaliyetleri gerçekleştirilmektedir.

EKONOMİK KOD	2020 Bütçe	2020 Harcama (Haziran)	2021 YSHT	2021 Bütçe	2022 Tahmin	2023 Tahmin
<i>Personel Giderleri</i>	14.916.500	7.987.857	15.975.714	17.278.000	18.504.000	19.637.000
<i>Sosyal Güvenlik Kurumuna Devlet Primi Giderleri</i>	3.399.000	1.557.253	3.114.507	4.008.000	4.304.000	4.565.000
<i>Mal ve Hizmet Alım Giderleri</i>	1.974.000	598.661	1.197.322	2.570.000	2.735.000	2.897.000
<i>Faiz Giderleri</i>						
<i>Cari Transferler</i>	1.663.000	64.063	200.000	1.824.000	2.615.000	2.759.000
<i>Sermaye Giderleri</i>						
<i>Sermaye Transferleri</i>						
<i>Borç Verme</i>						
BÜTÇE İÇİ TOPLAM KAYNAK	21.952.500	10.207.835	20.487.543	25.680.000	28.158.000	29.858.000
<i>Döner Sermaye</i>						
<i>Özel Hesap</i>						
<i>Diğer Bütçe Dışı Kaynak</i>						
BÜTÇE DIŞI TOPLAM KAYNAK						
FAALİYET MALİYETİ TOPLAMI	21.952.500	10.207.835	20.487.543	25.680.000	28.158.000	29.858.000

İdare Adı	KARADENİZ TEKNİK ÜNİVERSİTESİ
Program Adı	YÖNETİM VE DESTEK PROGRAMI
Alt Program Adı	ÜST YÖNETİM, İDARİ VE MALİ HİZMETLER
Alt Program Hedefi	
Faaliyet Adı	İnşaat ve Yapı İşlerinin Yürütülmesi
Açıklama	Üniversitemizin her türlü yapı, tesis, onarım, bakım, imalat, etüt, proje, keşif, ihale ve denetleme işlerinin yürütülmesine hizmet vermek, mevcut personel-ekipman ile; eğitim, öğretim, araştırma ve uygulamada sürekli iyileşme ve gelişmeyi sağlayacak fiziki mekanları, mevzuat hükümlerine uygun şekilde tesis etmek faaliyetleri sürdürülecektir.

EKONOMİK KOD	2020 Bütçe	2020 Harcama (Haziran)	2021 YSHT	2021 Bütçe	2022 Tahmin	2023 Tahmin
<i>Personel Giderleri</i>	6.455.000	3.546.516	7.093.033	7.015.000	7.534.000	8.000.000
<i>Sosyal Güvenlik Kurumuna Devlet Primi Giderleri</i>	1.293.000	682.636	1.365.272	1.413.000	1.517.000	1.611.000
<i>Mal ve Hizmet Alım Giderleri</i>	166.400	59.680	119.360	182.000	194.000	206.000
<i>Faiz Giderleri</i>						
<i>Cari Transferler</i>						
<i>Sermaye Giderleri</i>						
<i>Sermaye Transferleri</i>						
<i>Borç Verme</i>						
BÜTÇE İÇİ TOPLAM KAYNAK	7.914.400	4.288.832	8.577.664	8.610.000	9.245.000	9.817.000
<i>Döner Sermaye</i>						
<i>Özel Hesap</i>						
<i>Diğer Bütçe Dışı Kaynak</i>						
BÜTÇE DIŞI TOPLAM KAYNAK						
FAALİYET MALİYETİ TOPLAMI	7.914.400	4.288.832	8.577.664	8.610.000	9.245.000	9.817.000

İdare Adı	KARADENİZ TEKNİK ÜNİVERSİTESİ					
Program Adı	YÖNETİM VE DESTEK PROGRAMI					
Alt Program Adı	ÜST YÖNETİM, İDARİ VE MALİ HİZMETLER					
Alt Program Hedefi						
Faaliyet Adı	İnsan Kaynakları Yönetimine İlişkin Faaliyetler					
Açıklama	Üniversitemizin insan gücü planlaması ve personel politikasıyla ilgili çalışmalar yapmak, personelin atama, özlük ve emeklilik süreçlerinin yürütülmesi, personel sisteminin geliştirilmesiyle etkin ve verimli bir şekilde hizmet sunumu ve çalışan memnuniyeti artırıcı faaliyetler yürütülecektir.					
EKONOMİK KOD	2020 Bütçe	2020 Harcama (Haziran)	2021 YSHT	2021 Bütçe	2022 Tahmin	2023 Tahmin
<i>Personel Giderleri</i>	1.902.000	1.239.067	2.478.134	2.068.000	2.221.000	2.357.000
<i>Sosyal Güvenlik Kurumuna Devlet Primi Giderleri</i>	387.000	238.750	477.499	423.000	455.000	483.000
<i>Mal ve Hizmet Alım Giderleri</i>	83.000	26.139	52.278	90.000	98.000	103.000
<i>Faiz Giderleri</i>						
<i>Cari Transferler</i>	10.390.000		10.390.000	23.316.000	24.808.000	26.272.000
<i>Sermaye Giderleri</i>						
<i>Sermaye Transferleri</i>						
<i>Borç Verme</i>						
BÜTÇE İÇİ TOPLAM KAYNAK	12.762.000	1.503.956	13.397.912	25.897.000	27.582.000	29.215.000
<i>Döner Sermaye</i>						
<i>Özel Hesap</i>						
<i>Diğer Bütçe Dışı Kaynak</i>						
BÜTÇE DIŞI TOPLAM KAYNAK						
FAALİYET MALİYETİ TOPLAMI	12.762.000	1.503.956	13.397.912	25.897.000	27.582.000	29.215.000

İdare Adı	KARADENİZ TEKNİK ÜNİVERSİTESİ					
Program Adı	YÖNETİM VE DESTEK PROGRAMI					
Alt Program Adı	ÜST YÖNETİM, İDARİ VE MALİ HİZMETLER					
Alt Program Hedefi						
Faaliyet Adı	Özel Kalem Hizmetleri					
Açıklama						
EKONOMİK KOD	2020 Bütçe	2020 Harcama (Haziran)	2021 YSHT	2021 Bütçe	2022 Tahmin	2023 Tahmin
<i>Personel Giderleri</i>	4.361.000	3.538.229	7.076.459	4.781.000	5.136.000	5.454.000
<i>Sosyal Güvenlik Kurumuna Devlet Primi Giderleri</i>	796.000	575.942	1.151.884	869.000	934.000	992.000
<i>Mal ve Hizmet Alım Giderleri</i>	197.000	31.700	63.400	216.000	230.000	244.000
<i>Faiz Giderleri</i>						
<i>Cari Transferler</i>	20.000			25.000	26.000	26.000
<i>Sermaye Giderleri</i>						
<i>Sermaye Transferleri</i>						
<i>Borç Verme</i>						
BÜTÇE İÇİ TOPLAM KAYNAK	5.374.000	4.145.871	8.291.743	5.891.000	6.326.000	6.716.000
<i>Döner Sermaye</i>						
<i>Özel Hesap</i>						
<i>Diğer Bütçe Dışı Kaynak</i>						
BÜTÇE DIŞI TOPLAM KAYNAK						
FAALİYET MALİYETİ TOPLAMI	5.374.000	4.145.871	8.291.743	5.891.000	6.326.000	6.716.000

İdare Adı	KARADENİZ TEKNİK ÜNİVERSİTESİ
Program Adı	YÖNETİM VE DESTEK PROGRAMI
Alt Program Adı	ÜST YÖNETİM, İDARİ VE MALİ HİZMETLER
Alt Program Hedefi	
Faaliyet Adı	Strateji Geliştirme ve Mali Hizmetler
Açıklama	KTÜ'nün stratejik plan ve performans programının hazırlanmasının koordinasyonu, bütçe ilke ve esasları çerçevesinde bütçe hazırlık ve yıl içi bütçe işlemlerinin yürütülmesi, muhasebe hizmetlerinin yürütülmesi, taşınır ve taşınmazlara ilişkin icmal cetvellerini düzenlemek, Ön mali kontrol faaliyetini yürütmek ve İç kontrol sisteminin kurulması çalışmalarını yürüterek kaynakların etkili, ekonomik, verimli bir şekilde kullanımında koordinasyonu sağlama faaliyetleri yürütülmektedir.

EKONOMİK KOD	2020 Bütçe	2020 Harcama (Haziran)	2021 YSHT	2021 Bütçe	2022 Tahmin	2023 Tahmin
<i>Personel Giderleri</i>	901.000	536.616	1.073.231	979.000	1.051.000	1.117.000
<i>Sosyal Güvenlik Kurumuna Devlet Primi Giderleri</i>	145.000	85.995	171.991	158.000	170.000	181.000
<i>Mal ve Hizmet Alım Giderleri</i>	29.000	4.891	9.782	30.000	34.000	35.000
<i>Faiz Giderleri</i>						
<i>Cari Transferler</i>						
<i>Sermaye Giderleri</i>						
<i>Sermaye Transferleri</i>						
<i>Borç Verme</i>						
BÜTÇE İÇİ TOPLAM KAYNAK	1.075.000	627.502	1.255.003	1.167.000	1.255.000	1.333.000
<i>Döner Sermaye</i>						
<i>Özel Hesap</i>						
<i>Diğer Bütçe Dışı Kaynak</i>						
BÜTÇE DIŞI TOPLAM KAYNAK						
FAALİYET MALİYETİ TOPLAMI	1.075.000	627.502	1.255.003	1.167.000	1.255.000	1.333.000

İdare Adı	KARADENİZ TEKNİK ÜNİVERSİTESİ					
Program Adı	YÖNETİM VE DESTEK PROGRAMI					
Alt Program Adı	ÜST YÖNETİM, İDARİ VE MALİ HİZMETLER					
Alt Program Hedefi						
Faaliyet Adı	Taşınmaz Mal Gelirleriyle Yürütülecek Hizmetler					
Açıklama	Üniversite adına tapuda kayıtlı taşınmazların kiralanması; Hazine adına kayıtlı olup, eğitim, sağlık ve sosyal amaçlı kiralanması suretiyle elde edilecek gelirlerle yakacak, hizmet binası ve lojmanların bakım onarım faaliyetleri gerçekleştirilmektedir.					
EKONOMİK KOD	2020 Bütçe	2020 Harcama (Haziran)	2021 YSHT	2021 Bütçe	2022 Tahmin	2023 Tahmin
<i>Personel Giderleri</i>						
<i>Sosyal Güvenlik Kurumuna Devlet Primi Giderleri</i>						
<i>Mal ve Hizmet Alım Giderleri</i>	1.551.000	680.625	1.361.251	3.569.000	3.798.000	4.024.000
<i>Faiz Giderleri</i>						
<i>Cari Transferler</i>						
<i>Sermaye Giderleri</i>	1.130.000	156.695	1.130.000	1.242.000	1.322.000	1.400.000
<i>Sermaye Transferleri</i>						
<i>Borç Verme</i>						
BÜTÇE İÇİ TOPLAM KAYNAK	2.681.000	837.320	2.491.251	4.811.000	5.120.000	5.424.000
<i>Döner Sermaye</i>						
<i>Özel Hesap</i>						
<i>Diğer Bütçe Dışı Kaynak</i>						
BÜTÇE DIŞI TOPLAM KAYNAK						
FAALİYET MALİYETİ TOPLAMI	2.681.000	837.320	2.491.251	4.811.000	5.120.000	5.424.000

İdare Adı	KARADENİZ TEKNİK ÜNİVERSİTESİ
Program Adı	YÖNETİM VE DESTEK PROGRAMI
Alt Program Adı	ÜST YÖNETİM, İDARİ VE MALİ HİZMETLER
Alt Program Hedefi	
Faaliyet Adı	Yükseköğretimde Öğrencilere Yönelik İdari Hizmetler
Açıklama	

EKONOMİK KOD	2020 Bütçe	2020 Harcama (Haziran)	2021 YSHT	2021 Bütçe	2022 Tahmin	2023 Tahmin
<i>Personel Giderleri</i>	6.010.000	2.881.361	5.762.722	6.532.000	7.016.000	7.449.000
<i>Sosyal Güvenlik Kurumuna Devlet Primi Giderleri</i>	1.240.000	599.652	1.199.304	1.354.000	1.455.000	1.545.000
<i>Mal ve Hizmet Alım Giderleri</i>	43.000	19.692	39.384	46.000	51.000	53.000
<i>Faiz Giderleri</i>						
<i>Cari Transferler</i>						
<i>Sermaye Giderleri</i>						
<i>Sermaye Transferleri</i>						
<i>Borç Verme</i>						
BÜTÇE İÇİ TOPLAM KAYNAK	7.293.000	3.500.704	7.001.409	7.932.000	8.522.000	9.047.000
<i>Döner Sermaye</i>						
<i>Özel Hesap</i>						
<i>Diğer Bütçe Dışı Kaynak</i>						
BÜTÇE DIŞI TOPLAM KAYNAK						
FAALİYET MALİYETİ TOPLAMI	7.293.000	3.500.704	7.001.409	7.932.000	8.522.000	9.047.000

D. İdarenin Toplam Kaynak İhtiyacı

D. 1- Faaliyetler Düzeyinde İdare Performans Programı Maliyeti

PROGRAM SINIFLANDIRMASI	2021			2022			2023		
	BÜTÇE İÇİ	BÜTÇE DIŞI	TOPLAM	BÜTÇE İÇİ	BÜTÇE DIŞI	TOPLAM	BÜTÇE İÇİ	BÜTÇE DIŞI	TOPLAM
ARAŞTIRMA, GELİŞTİRME VE YENİLİK	9.638.000	15.000.000	24.638.000	10.248.000	15.870.000	26.118.000	10.955.000	16.950.000	27.905.000
ARAŞTIRMA ALTYAPILARI	10.000	0	10.000	0	0	0	0	0	0
Yükseköğretim Kurumları Araştırma Altyapısı Kurulması ve Geliştirilmesi	10.000	0	10.000	0	0	0	0	0	0
YÜKSEKÖĞRETİMDE BİLİMSEL ARAŞTIRMA VE GELİŞTİRME	9.628.000	15.000.000	24.628.000	10.248.000	15.870.000	26.118.000	10.955.000	16.950.000	27.905.000
Yükseköğretim Kurumları Temel Araştırma Hizmetleri	0	15.000.000	15.000.000	0	15.870.000	15.870.000	0	16.950.000	16.950.000
Yükseköğretim Kurumlarının Bilimsel Araştırma Projeleri	9.628.000	0	9.628.000	10.248.000	0	10.248.000	10.955.000	0	10.955.000
HAYAT BOYU ÖĞRENME	0	1.485.000	1.485.000	0	1.633.000	1.633.000	0	1.796.850	1.796.850
YÜKSEKÖĞRETİM KURUMLARI SÜREKLİ EĞİTİM FAALİYETLERİ	0	1.485.000	1.485.000	0	1.633.000	1.633.000	0	1.796.850	1.796.850
Toplum Hizmetine Sunulan Eğitim Programları, Kurs ve Seminerler	0	1.485.000	1.485.000	0	1.633.000	1.633.000	0	1.796.850	1.796.850
TEDAVİ EDİCİ SAĞLIK	101.994.000	443.850.000	545.844.000	105.462.000	488.235.000	593.697.000	116.494.000	537.058.500	653.552.500
TEDAVİ HİZMETLERİ	101.994.000	443.850.000	545.844.000	105.462.000	488.235.000	593.697.000	116.494.000	537.058.500	653.552.500

Ağız ve Diş Sağlığı Hizmetleri	452.000	25.850.000	26.302.000	481.000	28.435.000	28.916.000	509.000	31.278.500	31.787.500
Üniversite Genel Hastane Hizmetleri	101.542.000	418.000.000	519.542.000	104.981.000	459.800.000	564.781.000	115.985.000	505.780.000	621.765.000
YÜKSEKÖĞRETİM	415.192.000	9.415.000	424.607.000	441.278.000	10.353.500	451.631.500	473.419.000	11.398.750	484.817.750
ÖN LİSANS EĞİTİMİ, LİSANS EĞİTİMİ VE LİSANSÜSTÜ EĞİTİM	394.975.000	9.415.000	404.390.000	420.110.000	10.353.500	430.463.500	451.021.000	11.398.750	462.419.750
Doktora ve Tıpta Uzmanlık Eğitimi	45.303.000	2.310.000	47.613.000	48.657.000	2.541.000	51.198.000	51.665.000	2.795.000	54.460.000
Yabancı Uyruklu Öğrenci Programı Kapsamında Yürütülen Hizmetler	0	825.000	825.000	0	907.500	907.500	0	998.250	998.250
Yükseköğretim Kurumları Bilgi ve Kültürel Kaynaklar ile Sportif Altyapının Geliştirilmesi Hizmetleri	4.656.000	0	4.656.000	4.772.000	0	4.772.000	4.883.000	0	4.883.000
Yükseköğretim Kurumları Birinci Öğretim	336.119.000	5.730.000	341.849.000	357.196.000	6.300.000	363.496.000	384.433.000	6.940.000	391.373.000
Yükseköğretim Kurumları İkinci Öğretim	6.380.000	0	6.380.000	6.797.000	0	6.797.000	7.200.000	0	7.200.000
Yükseköğretim Kurumları Tezsiz Yüksek Lisans	94.000	0	94.000	100.000	0	100.000	106.000	0	106.000
Yükseköğretim Kurumları Uzaktan Eğitim	2.423.000	550.000	2.973.000	2.588.000	605.000	3.193.000	2.734.000	665.500	3.399.500
YÜKSEKÖĞRETİMDE ÖĞRENCİ YAŞAMI	20.217.000	0	20.217.000	21.168.000	0	21.168.000	22.398.000	0	22.398.000
Yükseköğretimde Barınma Hizmetleri	192.000	0	192.000	205.000	0	205.000	217.000	0	217.000
Yükseköğretimde Beslenme Hizmetleri	3.239.000	0	3.239.000	3.447.000	0	3.447.000	3.651.000	0	3.651.000
Yükseköğretimde Kültür ve Spor Hizmetleri	558.000	0	558.000	595.000	0	595.000	631.000	0	631.000
Yükseköğretimde Öğrenci Yaşamına İlişkin Diğer Hizmetler	16.220.000	0	16.220.000	16.911.000	0	16.911.000	17.889.000	0	17.889.000
Yükseköğretimde Sağlık Hizmetleri	8.000	0	8.000	10.000	0	10.000	10.000	0	10.000

YÖNETİM VE DESTEK PROGRAMI	87.227.000	0	87.227.000	93.981.000	0	93.981.000	99.660.000	0	99.660.000
TEFTİŞ, DENETİM VE DANIŞMANLIK HİZMETLERİ	1.016.000	0	1.016.000	1.091.000	0	1.091.000	1.157.000	0	1.157.000
<i>Hukuki Danışmanlık ve Muhakemat Hizmetleri</i>	742.000	0	742.000	795.000	0	795.000	844.000	0	844.000
<i>İç Denetim</i>	274.000	0	274.000	296.000	0	296.000	313.000	0	313.000
ÜST YÖNETİM, İDARİ VE MALİ HİZMETLER	86.211.000	0	86.211.000	92.890.000	0	92.890.000	98.503.000	0	98.503.000
<i>Bilgi Teknolojilerine Yönelik Faaliyetler</i>	1.726.000	0	1.726.000	1.853.000	0	1.853.000	1.964.000	0	1.964.000
<i>Diğer Destek Hizmetleri</i>	4.497.000	0	4.497.000	4.829.000	0	4.829.000	5.129.000	0	5.129.000
<i>Genel Destek Hizmetleri</i>	25.680.000	0	25.680.000	28.158.000	0	28.158.000	29.858.000	0	29.858.000
<i>İnşaat ve Yapı İşlerinin Yürütülmesi</i>	8.610.000	0	8.610.000	9.245.000	0	9.245.000	9.817.000	0	9.817.000
<i>İnsan Kaynakları Yönetimine İlişkin Faaliyetler</i>	25.897.000	0	25.897.000	27.582.000	0	27.582.000	29.215.000	0	29.215.000
<i>Özel Kalem Hizmetleri</i>	5.891.000	0	5.891.000	6.326.000	0	6.326.000	6.716.000	0	6.716.000
<i>Strateji Geliştirme ve Mali Hizmetler</i>	1.167.000	0	1.167.000	1.255.000	0	1.255.000	1.333.000	0	1.333.000
<i>Taşınmaz Mal Gelirleriyle Yürütülecek Hizmetler</i>	4.811.000	0	4.811.000	5.120.000	0	5.120.000	5.424.000	0	5.424.000
<i>Yükseköğretimde Öğrencilere Yönelik İdari Hizmetler</i>	7.932.000	0	7.932.000	8.522.000	0	8.522.000	9.047.000	0	9.047.000
GENEL TOPLAM	614.051.000	469.750.000	1.083.801.000	650.969.000	516.091.500	1.167.060.500	700.528.000	567.204.100	1.267.732.100

D. 2- Ekonomik Sınıflandırma Düzeyinde İdare Performans Programı Maliyeti

EKONOMİK KOD	2021				2022				2023			
	HİZMET PROGRAMLARI TOPLAM	YÖNETİM VE DESTEK PROGRAMI	PROGRAM DIŞI GİDERLER	TOPLAM	HİZMET PROGRAMLARI TOPLAM	YÖNETİM VE DESTEK PROGRAMI	PROGRAM DIŞI GİDERLER	TOPLAM	HİZMET PROGRAMLARI TOPLAM	YÖNETİM VE DESTEK PROGRAMI	PROGRAM DIŞI GİDERLER	TOPLAM
<i>Personel Giderleri</i>	367.997.000	44.348.000		412.345.000	395.299.000	47.581.000		442.880.000	419.582.000	50.511.000		470.093.000
<i>Sosyal Güvenlik Kurumuna Devlet Primi Giderleri</i>	60.792.000	9.395.000		70.187.000	65.304.000	10.093.000		75.397.000	69.334.000	10.711.000		80.045.000
<i>Mal ve Hizmet Alım Giderleri</i>	30.834.000	7.077.000		37.911.000	32.811.000	7.536.000		40.347.000	34.758.000	7.981.000		42.739.000
<i>Faiz Giderleri</i>				0				0				0
<i>Cari Transferler</i>	4.747.000	25.165.000		29.912.000	5.051.000	27.449.000		32.500.000	5.349.000	29.057.000		34.406.000
<i>Sermaye Giderleri</i>	62.454.000	1.242.000		63.696.000	58.523.000	1.322.000		59.845.000	71.845.000	1.400.000		73.245.000
BÜTÇE İÇİ TOPLAM KAYNAK	526.824.000	87.227.000	0	614.051.000	556.988.000	93.981.000	0	650.969.000	600.868.000	99.660.000	0	700.528.000
<i>Döner Sermaye</i>	454.520.000			454.520.000	499.971.500			499.971.500	549.979.100			549.979.100
<i>Özel Hesap</i>	15.230.000			15.230.000	16.120.000			16.120.000	17.225.000			17.225.000
<i>Diğer Bütçe Dışı Kaynak</i>				0				0				0
BÜTÇE DIŞI TOPLAM KAYNAK	469.750.000	0	0	469.750.000	516.091.500	0	0	516.091.500	567.204.100	0	0	567.204.100
GENEL TOPLAM	996.574.000	87.227.000	0	1.083.801.000	1.073.079.500	93.981.000	0	1.167.060.500	1.168.072.100	99.660.000	0	1.267.732.100

E. Diğer Hususlar

E. 1 Faaliyetlerden Sorumlu Harcama Birimleri

KARADENİZ TEKNİK ÜNİVERSİTESİ			
İDARE	ALT PROGRAM HEDEFİ	FAALİYETLER	SORUMLU BİRİM
Araştırma, Geliştirme ve Yenilik	Araştırma Altyapıları	Yükseköğretim Kurumları Araştırma Altyapısı Kurulması ve Geliştirilmesi	ÖZEL KALEM (REKTÖRLÜK)
	Yükseköğretimde Bilimsel Araştırma ve Geliştirme	Yükseköğretim Kurumlarının Bilimsel Araştırma Projeleri	ÖZEL KALEM (REKTÖRLÜK)
Hayat Boyu Öğrenme	Yükseköğretim Kurumları Sürekli Eğitim Faaliyetleri	Toplum Hizmetine Sunulan Eğitim Programları, Kurs ve Seminerler	SÜREKLİ EĞİTİM UYGAR, Çevre Sorunları UYGAR, İlaç ve Farmasötik UYGAR, Teknoloji Transferi UYGAR, Yakıt Uygulama UYGAR, Cerrahi Uygulama UYGAR
Tedavi Edici Sağlık	Tedavi Edici Sağlık	Ağız ve Diş Sağlığı Hizmetleri	DIŞ HEKİMLİĞİ FAKÜLTESİ
		Üniversite Genel Hastane Hizmetleri	UYGULAMA VE ARAŞTIRMA MERKEZİ
Yükseköğretim Hizmetleri	Öğretim Elemanlarının Mesleki Gelişimi	Araştırma Görevlileri Yurtdışı Araştırma Bursu Hizmetleri	KARADENİZ TEKNİK ÜNİVERSİTESİ
		Öğretim Elemanları Yurtdışı Yabancı Dil Bursu Hizmetleri	KARADENİZ TEKNİK ÜNİVERSİTESİ
		Öğretim Üyesi Yetiştirme Programı ve Yurtdışı Destek Hizmetleri	KARADENİZ TEKNİK ÜNİVERSİTESİ
	Ön Lisans Eğitimi, Lisans Eğitimi ve Lisansüstü Eğitim	Doktora ve Tıpta Uzmanlık Eğitimi	STRATEJİ GELİŞTİRME DAİRE BAŞKANLIĞI, SAĞLIK BİLİMLERİ ENSTİTÜSÜ, ADLİ BİLİMLER ENSTİTÜSÜ, FEN BİLİMLERİ ENSTİTÜSÜ, DENİZ BİLİMLERİ VE TEKNOLOJİSİ ENSTİTÜSÜ, SOSYAL BİLİMLER ENSTİTÜSÜ, KARADENİZ ARAŞTIRMALARI ENSTİTÜSÜ

	Yükseköğretim Kurumları Bilgi ve Kültürel Kaynaklarının Geliştirilmesi ve Erişimin Kolaylaştırılması	KÜTÜPHANE VE DOKÜMANTASYON DAİRE BAŞKANLIĞI
	Yükseköğretim Kurumları Birinci Öğretim	İDARİ VE MALİ İŞLER DAİRE BAŞKANLIĞI, YAPI İŞLERİ VE TEKNİK DAİRE BAŞKANLIĞI, STRATEJİ GELİŞTİRME DAİRE BAŞKANLIĞI, TIP FAKÜLTESİ, DIŞ HEKİMLİĞİ FAKÜLTESİ, ECZACILIK FAKÜLTESİ, SAĞLIK BİLİMLERİ FAKÜLTESİ, TRABZON SAĞLIK YÜKSEKOKULU, SAĞLIK HİZMETLERİ MESLEK YÜKSEKOKULU, FEN FAKÜLTESİ, MİMARLIK FAKÜLTESİ, MÜHENDİSLİK FAKÜLTESİ, SÜRMENE DENİZ BİLİMLERİ FAKÜLTESİ, OF TEKNOLOJİ FAKÜLTESİ, ORMAN FAKÜLTESİ, ARSİN MESLEK YÜKSEKOKULU, TRABZON MESLEK YÜKSEKOKULU, MAÇKA MESLEK YÜKSEKOKULU, SÜRMENE ABDULLAH KANCA MESLEK YÜKSEKOKULU, OF MESLEK YÜKSEKOKULU, ENFORMATİK BÖLÜMÜ, İKTİSADİ VE İDARİ BİLİMLER FAKÜLTESİ, EDEBİYAT FAKÜLTESİ, YABANCI DİLLER YÜKSEKOKULU, ARAKLI MESLEK YÜKSEKOKULU, YABANCI DİLLER BÖLÜMÜ, TÜRK DİLİ BÖLÜMÜ, GÜZEL SANATLAR BÖLÜMÜ, ATATÜRK İLKELERİ VE İNKILAP TARİHİ BÖLÜMÜ
	Yükseköğretim Kurumları İkinci Öğretim	İDARİ VE MALİ İŞLER DAİRE BAŞKANLIĞI, STRATEJİ GELİŞTİRME DAİRE BAŞKANLIĞI, MÜHENDİSLİK FAKÜLTESİ, ORMAN FAKÜLTESİ, İKTİSADİ VE İDARİ BİLİMLER FAKÜLTESİ, EDEBİYAT FAKÜLTESİ
	Yükseköğretim Kurumları Tezsiz Yüksek Lisans	STRATEJİ GELİŞTİRME DAİRE BAŞKANLIĞI, FEN BİLİMLERİ ENSTİTÜSÜ

		Yükseköğretim Kurumları Uzaktan Eğitim	İDARİ VE MALİ İŞLER DAİRE BAŞKANLIĞI, STRATEJİ GELİŞTİRME DAİRE BAŞKANLIĞI, SAĞLIK BİLİMLERİ FAKÜLTESİ, FEN BİLİMLERİ ENSTİTÜSÜ, SOSYAL BİLİMLER ENSTİTÜSÜ, UZAKTAN EĞİTİM UYGULAMA VE ARAŞTIRMA MERKEZİ
Yükseköğretim Hizmetleri	Yükseköğretimde Öğrenci Yaşamı	Yükseköğretimde Barınma Hizmetleri	SAĞLIK, KÜLTÜR VE SPOR DAİRE BAŞKANLIĞI, STRATEJİ GELİŞTİRME DAİRE BAŞKANLIĞI
		Yükseköğretimde Beslenme Hizmetleri	SAĞLIK, KÜLTÜR VE SPOR DAİRE BAŞKANLIĞI, STRATEJİ GELİŞTİRME DAİRE BAŞKANLIĞI
		Yükseköğretimde Kültür ve Spor Hizmetleri	SAĞLIK, KÜLTÜR VE SPOR DAİRE BAŞKANLIĞI, STRATEJİ GELİŞTİRME DAİRE BAŞKANLIĞI
		Yükseköğretimde Öğrenci Yaşamına İlişkin Diğer Hizmetler	ÖZEL KALEM (GENEL SEKRETERLİK), İDARİ VE MALİ İŞLER DAİRE BAŞKANLIĞI, SAĞLIK, KÜLTÜR VE SPOR DAİRE BAŞKANLIĞI, YAPI İŞLERİ VE TEKNİK DAİRE BAŞKANLIĞI, ÖĞRENCİ İŞLERİ DAİRE BAŞKANLIĞI, STRATEJİ GELİŞTİRME DAİRE BAŞKANLIĞI, UZAKTAN EĞİTİM UYGULAMA VE ARAŞTIRMA MERKEZİ
		Yükseköğretimde Sağlık Hizmetleri	SAĞLIK, KÜLTÜR VE SPOR DAİRE BAŞKANLIĞI
Yönetim ve Destek Programı	Teftiş, Denetim ve Danışmanlık Hizmetleri	Hukuki Danışmanlık ve Muhakemat Hizmetleri	HUKUK MÜŞAVİRLİĞİ
		İç Denetim	ÖZEL KALEM (REKTÖRLÜK)
	Üst Yönetim, İdari ve Mali Hizmetler	Bilgi Teknolojilerine Yönelik Faaliyetler	BİLGİ İŞLEM DAİRE BAŞKANLIĞI
		Diğer Destek Hizmetleri	İDARİ VE MALİ İŞLER DAİRE BAŞKANLIĞI
		Genel Destek Hizmetleri	ÖZEL KALEM (GENEL SEKRETERLİK), İDARİ VE MALİ İŞLER DAİRE BAŞKANLIĞI, YAPI İŞLERİ VE TEKNİK DAİRE BAŞKANLIĞI, STRATEJİ GELİŞTİRME DAİRE BAŞKANLIĞI

	İnsan Kaynakları Yönetimine İlişkin Faaliyetler	PERSONEL DAİRE BAŞKANLIĞI
	İnşaat ve Yapı İşlerinin Yürütülmesi	YAPI İŞLERİ VE TEKNİK DAİRE BAŞKANLIĞI
	Özel Kalem Hizmetleri	ÖZEL KALEM (REKTÖRLÜK), STRATEJİ GELİŞTİRME DAİRE BAŞKANLIĞI
	Strateji Geliştirme ve Mali Hizmetler	STRATEJİ GELİŞTİRME DAİRE BAŞKANLIĞI
	Taşınmaz Mal Gelirleriyle Yürütülecek Hizmetler	İDARİ VE MALİ İŞLER DAİRE BAŞKANLIĞI, YAPI İŞLERİ VE TEKNİK DAİRE BAŞKANLIĞI
	Yükseköğretimde Öğrencilere Yönelik İdari Hizmetler	SAĞLIK, KÜLTÜR VE SPOR DAİRE BAŞKANLIĞI, ÖĞRENCİ İŞLERİ DAİRE BAŞKANLIĞI, STRATEJİ GELİŞTİRME DAİRE BAŞKANLIĞI

E. 2- Performans Göstergelerinin İzlenmesinden Sorumlu Birimler

İDARE	KARADENİZ TEKNİK ÜNİVERSİTESİ			
PROGRAM	ALT PROGRAM	PERFORMANS GÖSTERGELERİ	SORUMLU BİRİM	
Araştırma, Geliştirme ve Yenilik	Araştırma Altyapıları	Araştırma altyapısı projesi tamamlanma oranı	ÖZEL KALEM (REKTÖRLÜK)	
	Yükseköğretimde Bilimsel Araştırma ve Geliştirme	Ar-Ge 'ye harcanan bütçenin toplam bütçeye oranı	Ar-Ge sonucu ortaya çıkan ürünlere ilişkin alınan patent sayısı	STRATEJİ GELİŞTİRME DAİRE BAŞKANLIĞI
		Ar-Ge sonucu ticarileştirilen ürün sayısı	Araştırma merkezleri gelir miktarı	TEKNOLOJİ TRANSFER ARAŞTIRMA VE UYGULAMA MERKEZİ
		Araştırma merkezlerinin sanayi ile yaptığı proje sayısı	Araştırma merkezlerinin sanayi ile yaptığı proje sayısı	TEKNOLOJİ TRANSFER ARAŞTIRMA VE UYGULAMA MERKEZİ
		BAP kapsamında desteklenen araştırma projeleri sayısı	Öğretim elemanı başına düşen Ar-Ge proje sayısı	STRATEJİ GELİŞTİRME DAİRE BAŞKANLIĞI
		Patent, faydalı model ve endüstriyel tasarım başvuru sayısı	Patent, faydalı model ve endüstriyel tasarım başvuru sayısı	STRATEJİ GELİŞTİRME DAİRE BAŞKANLIĞI
		Ulusal ve uluslararası kuruluşlar tarafından desteklenen Ar-Ge projesi sayısı	Ulusal ve uluslararası kuruluşlar tarafından desteklenen Ar-Ge projesi sayısı	TEKNOLOJİ TRANSFER ARAŞTIRMA VE UYGULAMA MERKEZİ
		Uluslararası endekslerde yer alan bilimsel yayın sayısı	Uluslararası endekslerde yer alan bilimsel yayın sayısı	STRATEJİ GELİŞTİRME DAİRE BAŞKANLIĞI
		Dezavantajlı gruplara yönelik sosyal entegrasyon ve kapsayıcılığa ilişkin yapılan faaliyet sayısı	Dezavantajlı gruplara yönelik sosyal entegrasyon ve kapsayıcılığa ilişkin yapılan faaliyet sayısı	KÜTÜPHANE VE DOKÜMANTASYON DAİRE BAŞKANLIĞI
		Eğitim programlarına başvuran kişi sayısı	Eğitim programlarına başvuran kişi sayısı	STRATEJİ GELİŞTİRME DAİRE BAŞKANLIĞI
		Mezunlara yönelik gerçekleştirilen faaliyet sayısı	Mezunlara yönelik gerçekleştirilen faaliyet sayısı	UYGULAMA VE ARAŞTIRMA MERKEZİ
		Sürekli Eğitim Merkezi (SEM) ve Dil Merkezi (DİLMER) tarafından mesleki eğitime yönelik verilen sertifika sayısı	Sürekli Eğitim Merkezi (SEM) ve Dil Merkezi (DİLMER) tarafından mesleki eğitime yönelik verilen sertifika sayısı	STRATEJİ GELİŞTİRME DAİRE BAŞKANLIĞI
				SÜREKLİ EĞİTİM UYGULAMA VE ARAŞTIRMA MERKEZİ

		Tamamlanan sosyal sorumluluk projeleri sayısı	STRATEJİ GELİŞTİRME DAİRE BAŞKANLIĞI	
		Üniversitenin çevrecilik alanlarında aldığı ödül sayısı	YAPI İŞLERİ VE TEKNİK DAİRE BAŞKANLIĞI	
Tedavi Edici Sağlık	Tedavi Edici Sağlık	Ameliyat sayısı	UYGULAMA VE ARAŞTIRMA MERKEZİ	
		Üniversite hastaneleri nitelikli yatak oranı	UYGULAMA VE ARAŞTIRMA MERKEZİ	
		Üniversite hastaneleri yatak doluluk oranı	UYGULAMA VE ARAŞTIRMA MERKEZİ	
		Yatan hasta sayısı	UYGULAMA VE ARAŞTIRMA MERKEZİ	
Yükseköğretim Hizmetleri	Öğretim Elemanlarının Mesleki Gelişimi	SCI, SCI-Expanded, SSCI ve AHCI kapsamındaki dergilerde öğretim elemanı başına düşen yayın sayısı	KÜTÜPHANE VE DOKÜMANTASYON DAİRE BAŞKANLIĞI	
		Araştırma bursundan yararlanan öğrenci sayısı	ÖĞRENCİ İŞLERİ DAİRE BAŞKANLIĞI	
		YÖK tarafından öncelikli alanlarında sağlanan burslardan yararlanan doktora öğrenci sayısı		
		YÖK tarafından sağlanan yurt dışında yabancı dil yeterliliklerinin artırılmasına yönelik burslardan yararlanan sayısı		
	Ön Lisans Eğitimi, Lisans Eğitimi ve Lisansüstü Eğitim	Yükseköğretim Kurulu, Türkiye Bilimler Akademisi ve TÜBİTAK bilim, teşvik ve sanat ödülleri sayısı	Doktora eğitimini tamamlayanların sayısı	ÖĞRENCİ İŞLERİ DAİRE BAŞKANLIĞI
			Eğitim bilimleri kontenjan doluluk oranı	ÖĞRENCİ İŞLERİ DAİRE BAŞKANLIĞI
			Eğitimin program süresinde bitirilme oranı	ÖĞRENCİ İŞLERİ DAİRE BAŞKANLIĞI
			Fen bilimleri kontenjan doluluk oranı	ÖĞRENCİ İŞLERİ DAİRE BAŞKANLIĞI
			Kütüphanede bulunan basılı ve elektronik kaynak sayısı	KÜTÜPHANE VE DOKÜMANTASYON DAİRE BAŞKANLIĞI
			Kütüphanede bulunan öğrenci başına düşen basılı ve elektronik kaynak sayısı	STRATEJİ GELİŞTİRME DAİRE BAŞKANLIĞI
			Kütüphaneden yararlanan kişi sayısı	KÜTÜPHANE VE DOKÜMANTASYON DAİRE BAŞKANLIĞI
			Lisansüstü öğrencilerin toplam öğrenciler içindeki payı	STRATEJİ GELİŞTİRME DAİRE BAŞKANLIĞI

	Öğrenci başına düşen eğitim alanı	STRATEJİ GELİŞTİRME DAİRE BAŞKANLIĞI
	Öğrenci başına düşen kapalı alan	STRATEJİ GELİŞTİRME DAİRE BAŞKANLIĞI
	Öğrenci değişim programlarından yararlanan öğrencilerin oranı	STRATEJİ GELİŞTİRME DAİRE BAŞKANLIĞI
	Öğretim üyesi başına düşen öğrenci sayısı	STRATEJİ GELİŞTİRME DAİRE BAŞKANLIĞI
	Sağlık bilimleri kontenjan doluluk oranı	ÖĞRENCİ İŞLERİ DAİRE BAŞKANLIĞI
	Sosyal bilimler kontenjan doluluk oranı	ÖĞRENCİ İŞLERİ DAİRE BAŞKANLIĞI
	Teknokent veya Teknoloji Transfer Ofisi (TTO) projelerine katılan öğrenci sayısı	TEKNOLOJİ TRANSFER ARAŞTIRMA VE UYGULAMA MERKEZİ
	Uluslararası kuruluşlarla ortak uygulanan eğitim programı sayısı	ÖĞRENCİ İŞLERİ DAİRE BAŞKANLIĞI
	Yabancı dilde eğitim veren program sayısı	ÖĞRENCİ İŞLERİ DAİRE BAŞKANLIĞI
	Yabancı uyruklu akademisyen sayısı	PERSONEL DAİRE BAŞKANLIĞI
	Yabancı uyruklu öğrenci sayısı	ÖĞRENCİ İŞLERİ DAİRE BAŞKANLIĞI
	Yan dal ve çift ana dal programından mezun olanların toplam mezun sayısına oranı	ÖĞRENCİ İŞLERİ DAİRE BAŞKANLIĞI
Yükseköğretimde Öğrenci Yaşamı	Barınma hizmetlerinden yararlanan öğrenci sayısı	SAĞLIK, KÜLTÜR VE SPOR DAİRE BAŞKANLIĞI
	Beslenme hizmetlerinden yararlanan öğrenci sayısı	SAĞLIK, KÜLTÜR VE SPOR DAİRE BAŞKANLIĞI
	Öğrenci başına düşen sosyal donatı alanı	STRATEJİ GELİŞTİRME DAİRE BAŞKANLIĞI
	Öğrenci kulüp ve topluluk sayısı	SAĞLIK, KÜLTÜR VE SPOR DAİRE BAŞKANLIĞI
	Sosyal, kültürel ve sportif faaliyet sayısı	SAĞLIK, KÜLTÜR VE SPOR DAİRE BAŞKANLIĞI
	Yükseköğretimde öğrenci başına barınma harcaması	STRATEJİ GELİŞTİRME DAİRE BAŞKANLIĞI
	Yükseköğretimde öğrenci başına beslenme harcaması	STRATEJİ GELİŞTİRME DAİRE BAŞKANLIĞI
	Yükseköğretimde öğrenci yaşamından memnuniyet oranı	STRATEJİ GELİŞTİRME DAİRE BAŞKANLIĞI
	Yükseköğretimde öğrencilere sunulan sağlık hizmetinden yararlanan öğrenci sayısının toplam öğrenci sayısına oranı	SAĞLIK, KÜLTÜR VE SPOR DAİRE BAŞKANLIĞI

